

瀛環志略

七



三十二
身



第二卷

明治十一年

三葉堂

明治十一年

佛郎西圖

三葉堂

1878



鈐江會中誌



佛郎西國

佛郎西 佛蘭西 ○法蘭西 ○佛郎機 佛朗機 歐羅巴強大之國也東北

界比利時西北與英吉利隔海港相對東界日耳曼瑞士東南

界意大利亞暨地中海西抵大西洋海西南界西班牙縱約二

千二百五十里橫約二十六十里其地古名奧盧又名牙里亞

為塞爾達野番部落漢孝元初元年閻羅馬大將檀撒征服之

檀撒一作以命大臣鎮守墾田播穀漸化其俗由是為意大利亞

西境後羅馬衰亂南境為北狄維西哥多人即我所據西境為

北狄不爾給農人所據東北境為日耳曼之佛郎哥人所據齊

高帝建元三年佛郎哥酋長哥羅味有雄畧始驅除北狄據其

全土改國號曰佛郎西是為佛人立國之始傳三百餘年至給

爾北里哥為國人所廢唐天寶十一年立國相北比諾為王

北比諾聰敏好學奮起修政佛國以康其孫甲利泰甫一作

加甫有文武才於唐德宗六年嗣位東方日耳曼之撒遜部

屢犯邊泰甫征之禽其王斬四五百人因畧定日耳曼諸部

拜兼羅馬羅馬教王為加冠時拜教王有大權加羅馬東王

約為上交泰甫乃開館第招致文學之士城邑宮室道路創造

開整規模極一時之盛泰甫傳數世後宗支爭權各部亦擅兵

相攻國又衰亂宋太宗雍熙四年國人立大酋武額加頗多為

王傳數世嗣絕更立瓦羅義斯為王宋理宗二年王路易一作

斯一作嗣位長於吏術尤精名法嘗帥師伐麥西戰已勝矣而三軍

潰疫不能起乃納賂全軍歸而增修國政簡任賢能號為中興國

與英吉利隔一海港世為姻婭當佛王嗣絕英吉利王義都亞

爾多一作華義一作自以佛故王之甥當得分地佛人不與英吉利

遂起兵相攻兩國從此構釁隔數年或數十年輒交關稱為劫

敵元順帝年間國為英吉利所滅有幼女年十六號召餘燼擊

退英軍恢復境土明萬曆二十五年王顯理被弒一作顯理

第四一作英條一作由旁支嗣位發奮自修廣布仁惠百姓歸之時

有洋教之魁欲誅鋤異己王不聽魁恨之謀弒王萬曆三十

年

龍巖志畧 卷之七 二 討眉月刺載

七年王中刺客死。百姓哀哭如喪父。嗣子愚孱。用小人。國政亂。

傳至路易第十四。一作盧義斯第十四好武佳兵。諸國來朝者。偃蹇凌侮。

之由是皆怨。畔乾隆三十八年。王路易第十六。一作盧義斯第十六嗣立。

時華盛頓。一作九據亞墨利加起兵。英吉利攻之不克。佛人以

全軍助華盛頓。英不能支。遂與華盛頓和。而佛亦由是虛耗。王

好漁色。內寵擅權。擾民不能堪。乾隆五十四年。國大亂。尋廢

王。弒之。立領事官三人。攝王政。以拿破侖為首。一作拿破侖。義作那波良。

拿破侖者。佛夙將。用兵如神。征麥西有大功。王忌之。置散地。國

人既弒。王拿破侖乘勢鼓衆。得大權。嘉慶八年。國人推戴。即王位。恃

其武略。欲混一土宇。繼羅馬之蹟。滅荷蘭。廢西班牙。取葡萄牙。

兼拜意大里瑞士。日耳曼諸小部。割普魯士之半。奪奧地利亞

屬藩。侵哩國。圍其都城。戰勝。攻取所向無敵。諸國畏之如虎。嘉

慶十六年。以大兵伐俄。羅斯圍其都。聖斯利。殺人燒之而走。

佛方旋師。而天驟寒。軍士凍死者十七八。諸國乘其敝也。合力

攻之。佛師大潰。故所得土全失。嘉慶二十年。各國遣公使會議

於維也納。奧地利凡拿破侖所侵地。各歸故主。其間有分析。有

合併。立盟約。不相吞噬。拿破侖既敗。喪愬而避位。復立故王之

裔路易。一作盧仍握兵柄。嘉慶二十一年。與英吉利戰於北境。

兵敗。被禽。英人流之荒島。道光二年。死。路易即位。數年卒。弟查

理立。一作如愚孱不任事。在位九年。國人廢之。擇立支屬賢者。

爾。詳斯。

路易非立一作盧義即今在位之王也。以道光九年嗣立。性寬仁好約諫有賢聲。

佛郎西地形平行東境與諸國接壤之處有連山斷續南界與西班牙隔此里牛斯大山餘皆平土境內河道縱橫著名者二十有二最大者曰羅尼自北而南入地中海曰塞納曰羅亞爾曰日倫大皆自東而西入大西洋海佛人多開支河為運道佛水利最精其國以處處可通舟楫又多開溝洫資蓄洩以故壤地之腴甲於西土田畝得六園林得二牧場得一人校田不過數畝而農功最力故戶口多而食常足西北氣候頗寒土卑濕宜稼穡果實東南溫燥多草木宜葡萄物產之最豐者為葡萄

酒南方之民多以釀為業味極醇色淡黃微赤極清味似中國北方者火酒釀之起沫

一罈有值洋銀數十圓者西土良膠皆取給於佛歲得價銀六

千餘萬圓又造熱酒歲得價三百萬圓產橄欖油極多種菜蔬

造糖味同於蔗所織大呢羽緞皆精緻又能織花紋絲緞本國

歲產慧絲十萬餘担不足供機杼仍由意大里販運益之其人

心思精敏工於製器自來火之鎗火輪之車船大半皆其所創

都城有鐘表匠二千人每歲造時辰表四萬件自鳴鐘一萬八

千架其法時時變易奇幻出人意表他國亦有倣造者而終遜

於佛山產石炭鐵鉛白礬僅供國用其民俗豪俠自喜氣高尤

終日歌舞無戚容貴賤皆衣裳都麗不惜費喜交遊善遇遠人

每年收各項稅銀約一萬二千九百萬兩。國舊分三十三部。因其廣狹不均。近年改為八十六府。○壹里亞德佛蘭薩部在北境東西適中之地。今分五府。首邑曰塞納。都城在其中。曰巴勒。一作帕爾勒古。又作巴黎斯。建於塞納河兩岸。城垣方廣。居民九十餘萬。王居殿闕巍我層樓。複閣相望。文彩精麗。西土殆無其比。城外離宮別苑。歷代陸續修建。凡數十處。其街衢盤繞環匝。肆密如蜂房。往來者輟擊肩摩。晝夜不絕。每歲京都所收稅銀計九百萬兩。歐羅巴都會之盛。推為第一。城內有大書院。藏印本書三十六萬冊。鈔本書七萬冊。遊學之士許住院借讀。又設醫院十四所。選名醫居之。每歲收療病者一萬四千人。各國學醫者皆

聚焉。赴巴勒三年或五年。學成然後歸。又有繁術院。居各項藝術之師。如學兵法。開河道。造器物之類。學者各就所願。羣居肆肆焉。次曰荷瓦斯。在塞納之北。首邑名波威。曰哀斯尼。在荷瓦斯之東。首邑名拉安。曰塞納。荷瓦斯在塞納之南。首邑名威爾。塞列斯。曰塞納。馬爾內。在塞納之東。首邑名美倫。○法蘭德勒部在極北境。與比利時接壤。改一府曰諾爾。首邑名列黎。○亞爾多亞部在諾爾之西南。改一府曰巴的。加雷。首邑名亞拉斯。○比加爾的亞部在巴的加雷府之西南。西界臨海。與英吉利南境相望。改一府曰索美。首邑名亞眠。○諾爾滿的亞部在北境。臨海。與英吉利南境相對。改五府曰下塞納。北面臨海。首邑

名盧昂曰加爾瓦多斯北面臨海首邑名加英曰滿砂西北兩
面臨海首邑名森的羅曰荷爾內在加爾瓦多斯之南首邑名
亞愛孫曰與勒在下塞納之南首邑名厄危律以上六府與英
吉利僅隔內海內海名滿遠者百餘里近者乃五六十里值晴明
兩岸可以相望有海口曰補羅義曰加來又有大口曰東末佛
人歷年伐英皆出此港三口據形勝之地炮臺周密防守極嚴
敵船不能近也○賞巴尼亞部在壹黎亞德佛郎薩之東改四
府曰亞爾德內斯北界比利時首邑名美西也爾曰馬爾內首
邑名砂龍曰荷卑首邑名德羅業曰高馬爾內首邑名訖蒙○
羅勒內部在賞巴尼亞之東改四府曰米于塞首邑名巴爾勒

都曰木塞勒北界日耳曼首邑名美的曰木爾德首邑名費西
曰窩斯日首邑名厄比納爾○賣內部在諾爾滿的亞部之南
改二府曰馬也內首邑名拉瓦爾曰薩爾多首邑名勒止○安
如部在賣內部之南改一府曰賣內羅亞爾首邑名安惹爾○
北勒達尼亞部在賣內部之西地形如臂伸入大西洋海改五府
曰壹列維勒內北半距海首邑名勒內曰哥的都諾爾北面距
海首邑名森德比勒與各曰非尼斯德拉西南距海有海口通
大河首邑名固英卑爾曰摩爾北罕南面距海首邑名瓦內曰
羅亞爾南北西三面距海首邑名難得斯○波亞都部在北勒
達尼亞之東南改三府曰枉德西面距大西洋海首邑名不爾

奔任德曰二塞威勒首邑名霍爾曰維也內首邑名波亞疊○
荷尼部在二塞威勒府之南改一府曰下砂蘭德南境有海口
內通大河首邑名羅捨勒○森當日昂姑木亞部在下砂蘭德
府之東改一府曰砂蘭德首邑名昂姑勒美○耳里亞內斯部
在壹里亞德佛郎薩之西南改三府曰與勒羅亞爾首邑名少
爾德勒曰羅亞勒首邑名荷爾良曰羅亞爾捨耳首邑名波羅
瓦○都勒內部在羅亞爾捨耳府之西南改一府曰音德勒羅
亞爾首邑名都爾○北利部在耳里亞內斯部之南改二府曰
捨耳首邑名不爾曰音德勒首邑名沙多盧以上三部六府在佛
腹地戶口殷繁閭閻富實皆佛國股肱郡○威尼爾內部在捨

耳府之東改一府曰聶維勒首邑名內維爾○不爾波內部在
聶維勒府之南改一府曰亞列爾首邑名木靈○馬爾世部在
北利部之南改一府曰哥留斯首邑名荷勒○黎木性部在哥留
斯府之西南改二府曰高維也內首邑名里摩日曰哥勒塞首
邑名的輿勒○荷威爾內部在亞列爾府之南改二府曰不壹
德多美首邑名哥勒爾蒙曰敢達爾首邑名荷里拉○亞爾撒
斯亞部在不壹德多美府之東改二府曰下勒怒首邑名義斯
達拉斯不爾元曰高勒怒首邑名哥爾馬耳○法那師官德部
在東界窩斯日府之南改三府曰高素內首邑名威蘇爾曰都
伯東界瑞士首邑名北三孫曰汝拉東南隅界瑞士首邑名龍

勒索爾聶耳○不爾河尼亞部在法郎師官德部之西改四府
曰約內首邑名柯捨勒曰哥德多爾首邑名的仍曰索內羅亞
爾首邑名柯敦曰厄英首邑名不爾厄○里河內部在極東北
隅與日耳曼接壤改二府曰羅內首邑名里昂曰羅亞爾首邑
名蒙比里孫○德爾非內部在厄英府之東南與意大利之薩
爾的尼亞接壤改三府曰義塞勒首邑名哥勃諾伯勒曰多羅
美首邑名瓦梭薩曰高亞爾卑斯首邑名甲○不羅溫薩部東
接薩爾的尼亞南界距地中海改四府曰窩哥律斯首邑名亞
威農曰下亞爾卑斯首邑名的聶曰不世德羅內南境距海首
邑名馬耳塞里亞曰瓦爾東南境距海首邑名達拉給娘○郎

後漢書
地理志
卷之七

給德部在不羅溫薩部之西幅員甚廣改八府曰高羅亞爾南
境距地中海首邑名不壹曰羅塞勒首邑名漫德曰亞爾德世
首邑名比里瓦曰加爾首邑名尼美斯曰厄羅爾德首邑名蒙
德不列爾曰荷德東境距地中海首邑名加爾加索內曰達爾
尼首邑名亞爾比曰高加羅內首邑名都羅塞以上二部扼地
中海北岸馬爾塞里亞為南境第一大埔頭又有海口曰土崙
修造戰艦之地也○佛亞部在西界下砂蘭德府之西臨海改
一府曰亞列日首邑名佛亞○盧西隆部在南界東距地中海
南員比里牛斯山與西班牙接壤改一府曰東比里牛斯首邑
名比爾比娘○馬也納部在南界郎給德部之西幅員尤廣改

七原...
字...
可...
...

瀛珠志卷之七

九府曰日倫大西距大西洋海首邑名波耳多海港深通上接
 內河葡萄酒由此出運為西境第一大埔頭曰多爾多尼亞首
 邑名卑里句曰羅加羅內首邑名亞仁曰羅首邑名加爾曰亞
 維倫首邑名羅德斯曰達爾尼加羅內首邑名蒙德邦曰惹爾
 首邑名荷世曰蘭德西距大西洋海首邑名蒙德馬爾三曰高
 比里牛斯南界西班牙首邑名達爾卑○伯爾內部在西南隅
 西距大海南界西班牙改一府曰下比里牛斯首邑名波○
 爾塞牙部一作可耳西加又作噶在國東南乃地中海大島在
 薩爾的尼亞島之北舊本屬意大利佛人取之今改一府廢王
 拿破命即此島人圖附意

佛郎西頗重讀書學優者超擢為美官其制宰相一人別立五
 爵公所又於紳士中擇四百五十九人立公局國有大政如刑
 賞征伐之類則令公所籌議事關稅餉則令公局籌辦相無權
 宣傳王命而已國有額兵三十萬戰船大小二百九十隻水兵
 五萬船之大者載砲七十二門至一百二十門亦有火輪船數
 十隻巡駛地中海其俗人人喜武功軍興則意氣激揚面有矜
 色臨陣跳盪直前議不返顧前隊橫屍雜運後隊仍繼進不已
 獲勝則舉國歡呼雖傷亡千萬人不恤但以崇國威全國體為
 幸其酋長沈警好謀知兵者多水戰陸戰之法無不講求又好
 用縱橫之術故與諸國交兵常十出而九勝

...

按佛郎西在歐羅巴諸國中傳世最久自哥羅味開基至今已千餘年中間雖迭遭變故而代立者皆其宗黨未滋他族未立女主較他國之奕棋置君者固有間矣立法駿厲賢君復六七作危而不亡殆有由也

歐羅巴用武之國以佛郎西為最爭先處強不居人下偶有凌侮必思報復其民俗慷慨喜戰有小戎鐵騎之風其用兵也仗義執言不似諸國之專於牟利故千餘年中侮亂迭生而虎視泰西國勢未嘗替削至拿破侖之百戰百勝終為降虜則所謂兵不戢而自焚又可為瀆武者之殷鑒矣

佛郎西屬地在別土者亦有數處如南印度之本地治利南

亞墨利加之歪阿那亞非利加之阿爾及耳印度海之不爾爾得之不甚經營棄之亦不甚惜蓋不以此為重也

歐羅巴各國皆以販海為業如英吉利米利堅呂宋之屬每歲商船至中國多者百餘艘少亦三四十艘所販者多棉花洋布粗重之物至如洋木胡椒蘇木海參之類皆從東南洋轉販並非西產獨佛郎西商船最少多則三四艘少則一二艘入口之貨皆羽毛大呢鐘表諸珍貴之物蓋其國物產豐盈製作精巧葡萄酒大呢綢緞之類售之歐羅巴各國即已利市十倍不必遠涉數萬里而謀生其航海而東來也意在於耀聲名不專於權子母國勢既殊用意迥別其情勢可

揣而知也。

顧亭林天下郡國利病書云佛郎機

即佛郎西

古無可考素不通

中國正德十一年駕大舶突至廣州海口銃聲如雷以進貢

請封為名撫按查無會典舊例不允遂退泊東莞南頭裡自

蓋房樹柵恃火銃以自固有至部者不行跪禮朝見欲位先

諸夷御史邱道隆何釐皆言其殘逆稱雄先年潛遣火者亞

三假充滿刺加國使臣風飄到澳往來窺伺熟我道途畧買

小兒烹而食之近日滿刺加國王奏其奪國斃等情宜卽

驅逐嚴禁私通將所造房屋城寨盡行拆毀詔皆從之誅其

首惡火者亞三海道汪鉉以兵逐其餘黨反用銃擊敗我兵

或獻計使善酒者入水壑沈其舟盡擒之餘乃遁去汪鉉由

此得佛朗機銃式請頒於邊鎮至今三邊實賴其用嘉靖中

黨類更番往來私舶雜諸夷中首領人皆高鼻白唇廣人能

辨識之又云佛朗機人好食小兒其國惟國王得食之臣僚

以下皆不能得至是潛市十餘歲小兒食之每一兒市金錢

百文廣之惡少竊掠小兒往賣居二三年兒被掠益衆遠近

患之云云按佛郎西之至粵在正德年間是為大西洋抵粵

東之始明人不知有大西洋以為其國在瓜哇之南誤矣當

時邊臣以會典所無絕其封貢言官復請驅逐童牛之物所

慮未嘗不達而鑿舟之役事殊杳茫嘉靖以後更番來粵又

何嘗能禁絕之也。至烹食小兒。非人類所為。即有獻媚之易牙。未必遂治為故事。佛國之在西土。稱雄已千餘年。果有此事。諸國當視為豺虎。誰甘以牛耳相讓。又我朝通市二百年。佛人每歲來粵。何以不聞有此。似當時之傳聞。亦未必盡確也。或云佛郎西人好買小兒。教織起花細機。鳥鎗之制。由此此則近似泰西諸國。惟佛人能織花細也。傳入中土。實為水陸利器。靖潢池之反側。肅羶庭之鳴吠。星馳電掃。利賴何窮。而不知此技之由來。乃即從中國之火礮變化而出。論者乃謂火器創於泰西。蓋亦不考之甚矣。已詳歐羅巴國說。泰西人書。擊足知其不在此。

繫舟之說。自來以為奇策。謂善水之人。伏於船底。用利斧繫

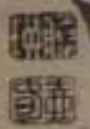
孔。其船立沈。又聞善水之人。能伏水底。七晝夜。能於水中食餅餌。兼操作。嘗以詢之寶升堂提軍。提軍云。此技余少時嘗學之。未成也。而知其梗概。凡人入海水。必閉目。否則為鹹水所侵。目且盲。必閉氣。否則流隨。吸入轉瞬。而腹彭亨。年少力壯者。閉氣稍久。亦斷無逾刻許者。其能不浮不沈。恃手足之運動。運動少停。則隨波湧出。水面斷無在水中。尚能施力。運斧之理。且海水波浪最勁。愈深愈動。能浮江河之水者。入海水。則收能浮。內港之水者。入大洋。則收善水之人。在大洋落水。得片板。可不死。若徒手浮沈。大浪中。力盡氣微。亦未有不死者。此技即使至精。斷不能化其身為魚鱗。世俗所傳。大

半得之耳。食資談柄則奇。創可喜。竟欲施之實事。則愚矣。又
守備吳金魁 水師勇上校海賊無算 亦嘗習此技。余問之亦
 云然。聞天下郡國利病書所記佛朗機事有擊舟之說。因附
 記於此。

(Faint bleed-through text from the reverse side of the page)

西班牙葡

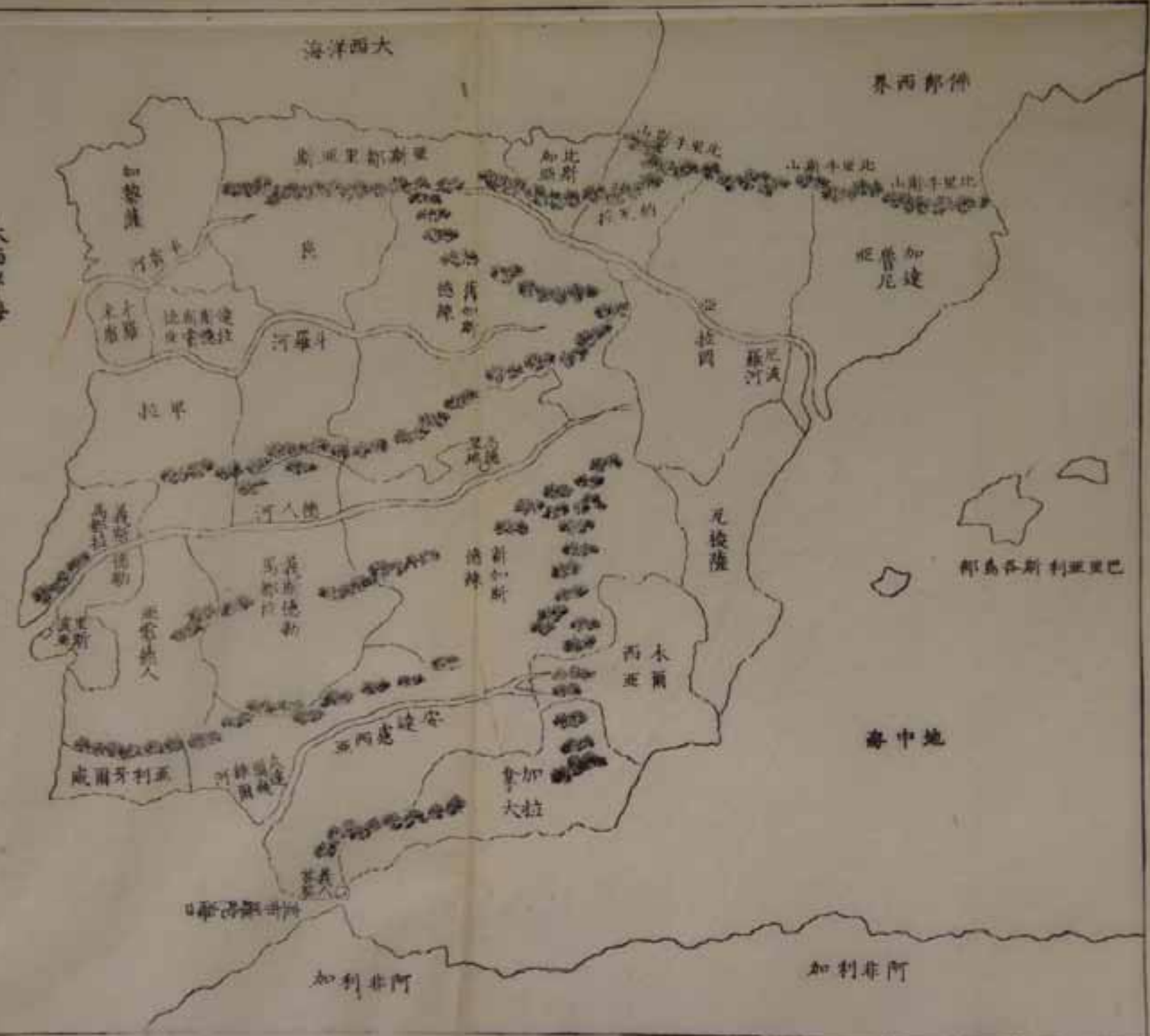
萄牙合圖



大西洋海

海洋西大

界西郵傳



繪江貫中臨



西班牙國

西班牙是班牙○實班牙○斯扁亞○士使○干絲亦歐羅巴
 大國東北與佛郎西接壤東南距地中海西界葡萄牙北距大
 西洋海西南至東北約二千四百五十里東南至西北約二千
 八十里國有大山數疊皆自東而西橫亘如垣劃分三土北土
 山嶺錯雜溪澗交流中多腴壤便於農作中土高廣天時炎燥
 雨水難得民多牧羊為業南土山川秀發風景清美產各項果
 實羊馬驢騾皆良勝於他國之產其地古名意卑里亞五方之
 人雜處非尼亞西亞人居多古商賈後為加爾達額人所據亦非

西人所立國在漢切意大里大將奔彪帥師征服之遂為羅馬

地中地南岸西境越六百餘年羅馬衰西境為王德維隋高亞拉奴皆北狄

三部之人所據東晉安帝十三年我持一作哥度又作維西哥

酋長雷維印的約率大隊自東方來攻羅馬守臣不能禦棄

地而逃東地遂為我持族所據尋翦滅西境諸部以隋文帝開

皇季年立國傳一百餘年至羅德黎哥性苛暴其臣有人浪者

為羅德黎哥所摧辱時亞刺伯回部據亞非利加北境即阿拉伯

額諾兵力方強唐睿宗大極元年人良引回部入寇西班牙望

風奔黃王奔北鄙國為回部所奪僅餘亞斯都里亞斯比斯加

亞納瓦拉三部降為侯國歷七百餘年亞刺伯衰弱守土回酋

志裂土自擅日尋干戈亞斯都里亞斯侯伯拉納誓眾興師攻

回部大捷眾推立為王尋攻復加斯德辣地稱加斯德辣王令

峩特人自戰其地得即封之回部或降或竄故土全復而國已

數分然姻婭相聯無鬪爭加斯德辣傳至女主依撒伯爾贅垂

拉阿侯非爾難多朋一作阿成化十五年諸部仍合為一是為西班牙

復建之始依撒伯爾聰敏過人能修國政疑大海之西有廣土

宏治初年遣其臣哥崙一作哥隆又一作哥隆駕巨艦累探之果得亞

墨利加之可倫比亞亞亞遠土番徒國人實其地漸拓而南北墨

西哥紀魯智利拉巴拉他等部皆亞墨利皆聽從屬諸部產銀

鎮極王每歲得數百萬觔西班牙以此致富西土稱為金穴嘉

靖平間復遣其臣米牙翰航海東來至亞細亞東南洋之呂宋據其海口建設埔頭帆檣湊集百貨流通由此愈益富饒先是正德十四年日耳曼內亂時西班牙王查理第五有賢聲日耳曼各部迎以為王西班牙立其世子非立第二在西人所編綱目上之女王若西納達即君位一說不同未可知孰是然納達亦其國則亡世系頗為詳兩國聯為唇齒使子加爾羅斯國益富強西隣葡萄牙本西班牙西部趙宋時驅逐回部別立為國萬曆中葡萄牙王禦敵殞無子西班牙遂收復其地越六十載復分裂詳葡葡才圖說方西班牙之恢復舊土也回民之未逃者皆降附為編氓歲久復繁衍逾數十萬戶西班牙以其族類殊異終

為後患勒兵驅逐之回民皆破家擄孥狼狽渡海轉徙入亞非

利加北境即阿利額等四部失業者因剽掠餬口地中海從此多盜而

西班牙戶口驟減貿易漸微日益貧寡論者頗譏其失計康熙

三十九年西班牙王查理歿無子粵地利王即日耳曼王時日耳曼列國俱已稱

佛王之孫非立第五為西班牙王王英果能立政休養生息西

國再康乾隆末年佛郎西內亂西班牙始攻佛後與佛約結攻

英吉利戰船遭風大半沈失已而佛郎西拿破命即位時西班

牙王加爾羅斯與其世子不睦嘉慶十二年拿破命約其父子

為好會於馬也納云為調協至則數其罪而兩國之自立其弟

練在中土為四境適中之地縱約六百里橫約七百五十里地

一作莫珠滿勒
得又作馬特

高燥多沙磧草木不繁現改五部曰馬德里地
列上等都城同部名建於滿薩那勒斯河左王廷極宏麗土木
之費計千萬金內有學署醫院觀星臺軍功廠古玩庫藥草圃
療畜館居民約二十萬人產呢羽綢緞印花洋布磁器曰
瓜達拉喇辣列下等古時多名人所產呢羽綢緞頗著名曰多
勒多列中等昔回部據西班牙以此為都城宮殿猶有存者夏
日苦熱乏水泉土人多飲坎中積雨曰固益加列下等產蜜蠟
牲畜曰盧達里亞耳列下等產水銀○舊加斯德辣在新加斯
德練之北縱約四百六十里橫約七百七十里山岡與平原相

間現分六部曰不爾厄斯列下等田土肥沃氣候和平產五穀
百果曰羅丹羅厘列下等地頗清勝產穀果商賈輻輳曰三當
德爾列下等會城建於吐斯加亞海口估帆雲集為北境大埔
頭地產穀果黃麻牲畜煤蜜極多曰素里亞列下等城建山谷
中產羊毛曰塞額維亞列下等地氣寒產呢羽玻璃紙割曰亞維
拉列下等地有書院產洋布○良在舊加斯德辣之西縱約七
百里橫約四百五十里地氣平善物產豐饒現改五部曰良列
下等會城屋宇高大郊外風景清幽產白玉曰巴梭西亞列下
等產穀果甚豐曰瓦里亞多黎列中等土田最腴產穀果數倍
他部又產材木極堅船料仰給於此兼產呢羽綿紗磁器曰薩

拉蒙加列下等。昔為西國大都會。代有開人。兵火之後。凋敝已甚。曰薩摩拉列下等。產葡萄酒。黃麻。羊毛。○加黎薩在良西北。南界葡萄牙。西北距大西洋海。居米虐河下游。縱約五百里。橫約四百五十里。近海卑濕。草場豐茂。宜牧畜。現分四部。曰哥魯尼亞列上。等。城建海隅。泊船最穩。商賈輻輳。為西北境大埔頭。港口有大礮臺。極堅固。曰顯額列下等。地有羅馬舊城。產麻布。曰所梭塞列下等。產火腿。葡萄酒。曰奔德威達拉列下等。產剪絨。銅器。○加拉拿大在極南境。臨地中海。縱約二百餘里。橫約八百餘里。地近赤道。天時炎熱。而水土平良。現分三部。曰加拉拿大列上。等。會城舊為回部王都。戶口八萬。物產甚豐。稱南方大

都會。曰亞爾美里亞列下等。有海口極深闊。可泊舟。山產玉。瑪瑙。曰馬拉牙列上。等。城建海濱。泊船最穩。貿易極盛。為南大埔頭。○瓦梭薩在東南隅。臨地中海。縱約七百里。橫約二百里。地氣極暖。罕見冰凌。現分三部。曰瓦梭薩列上。等。會城建於平原。居民六萬。萬厦整潔。貿易極盛。產穀果。油。酒。綢。緞。大呢。曰亞利干的列中。等。城建海濱。街衢闊直。海道寬穩。為東南境大埔頭出口之貨。窩宅。○黑鉛。白礬。銀。硃。藍。靛。百果。葡萄酒。葡萄酒。曰加斯德倫得拉不辣納列下等。城建海濱。物產貿易。與亞利干的畧同。而富盛。遠遜之。○木爾西亞在瓦梭薩之西南。東南境。臨地中海。縱約二百餘里。橫約三百餘里。現分二部。曰

木爾西亞列中等。城建山谷中。戶口三十六萬。地氣溫厚。物產
憤盈。穀果麻酒皆豐。又產銅錫硫磺。白礬。有鹽池。產鹽。極王曰
亞爾巴塞爾列下等。產布疋。牲畜鐵器。○亞拉岡在舊加斯辣
之東。縱約七百二十里。橫約四百八十里。山嶺重疊。寒燠懸殊。
產麥麻。百果。酒。油。蜜。蠟。牲畜。兼產鋼鐵。錫。礬。不灰木。現分三部。
曰薩拉厄撒列下等。舊本繁盛。遭兵燹而殘毀。曰烏尼斯加列
下等。土膏腴。少歉歲。曰德魯厄爾列下等。地氣甚寒。人乏疾病。
產烏煤。○納瓦拉在亞拉岡之西北。與佛郎西接壤。縱約三百
里。橫約二百餘里。產黍稷。大麥。油。麥。豆。粟。山產木料及五金之
礦。現仍為一部。列下等。○亞斯都里亞斯在舊加斯辣。辣。良。兩

部之北。北境距大西洋海。縱約一百五十里。橫約四百六十里。
南境負大山。民居巖谷。農作甚勤。產栗子。佛手。山產銅鐵。錫。鉛。
白礬。水晶。又產駿馬。現仍為一部。曰阿維夜多列中等。○加
魯尼亞在亞拉岡之東。東南臨地中海。北負比里牛斯大山。與
佛郎西接壤。縱約五百里。橫約七百里。依山傍海。物產墳盈。地
氣平善。戶口最繁。織造呢羽皆精良。貿易之盛。甲於通國。山產
林木。五金。水晶。白玉。藍寶石。白黑礬。礬砂。現分四部。曰巴爾塞
羅內列上等。城建海濱。居民十二萬。葡萄酒。燒酒。橄欖油。南果。
由此出運。為東境第一大埔頭。曰達拉瓦列下等。地多烈風。
穀果豐碩。曰勒黎達列下等。物產亦豐。曰日羅納列下等。城建

山麓有金湯之勢。國變時屢被兵。日形凋敝。○比斯加亞。介納瓦拉亞斯都里亞斯之間。北距大西洋海。縱橫皆二百餘里。產木材甚富。船廠皆取給焉。現分三部。曰比斯加亞。列下等。會城頗繁盛。為羊毛總聚之地。曰給不斯孤。列下等。城建山麓。為北境鎖鑰。嘉慶十八年。佛郎西來侵。屋宇礮臺俱成灰燼。事定之後。脩復如初。曰亞拉襪。列下等。○義斯德勒馬都拉。在新加斯德辣之西。西境與葡萄牙接壤。縱約六百六十里。橫約四百六十里。土肥沃而氣候極炎。現分二部。曰巴達熱斯。列下等。城建瓜的牙約河右。極堅固。有石橋。長一千八百步。闊二百步。橋孔二十有八。產穀果。殺酒。牲畜。曰達塞勒。斯列下等。產牛羊。○安

達盧西亞。在新加斯德辣之西南。西界葡萄牙。西南臨海。縱約五百里。橫約一千一百五十里。山阜與平原相間。其山有毛有童。產穀果。絲綿。蜜酒。油鹽。甘蔗。牲畜。又產銅鐵。高宅。水銀。礪砂。長夏酷熱。土人多夜作晝輟。現分五部。曰塞維里亞。列上等。城建平原。居民九萬。豐饒。為南土之最。曰烏厄爾。列下等。民多以網魚為業。曰加的斯。列上等。城建海角。大而堅。著名。西土居民五萬。三千貿易。昔稱極盛。今漸蕭索。曰哥爾多瓦。列中等。城建瓜達爾維維爾河之右。傑構雲連。樓臺重疊。街衢狹而穢。居民五萬。七千曰熱普列。下等。土甚沃而農作不勤。○巴里亞利。斯在西班牙東南。地中海內。合五島為一部。列下等。曰馬惹爾。架

曰米諾爾架兩島較大戶口約二十萬產南果極多曰壹維薩
曰佛爾門德赫曰加卑勒拉○加拿列斯在阿非利加之西大
西洋海中合大小二十島為一部以德內黎非島為首列下等
○安達盧西亞之南境與阿非利加之北境相對成海峽曰日
巴拉爾大一作直布羅陀長約八十里闊約五十里狹處止十餘里為
地中海之門戶英吉利於北岸盤石之上築堅城曰義人塔答
環以礮臺守以重兵已歷百餘年佛郎西西班牙屢攻之不能
取也

按西班牙境土恢闊埒於佛郎西其俗長於泛海善於行遠
自得亞墨利加墨西哥諸部之後其國有金銀氣西土視為

陶倚至今歐羅巴各國行用之洋銀大半稱呂宋番宜其富
強莫與京矣然近年衰弱已甚且貧苦者何也富而無政雖
秦隋不免覆亡况區區之夷國乎呂宋在中國東南洋與歐
羅巴相去絕遠西班牙於前明中葉探得之立為埔頭由是
其商船來粵東者率稱大小呂宋或稱宋仔而西班牙之名
轉隱

有賢王曰以馬努以利能立制防國稱極治子約翰第三嗣位聯昏於西班牙四境又安倉庫充實子英黎吉嗣位亞非利加回部來侵出戰敗沒無子西班牙乘勢并其國由是隸西班牙者六十年西政貪殘葡人患倒懸崇禎十三年起兵逐西班牙守者復立故王支屬約翰第四西班牙應來侵搆兵二十餘年葡王脩好於英吉利英吉利助以兵力時擁護之乃免於亡先是歐羅巴諸國自開闢至元時自相往來鮮通別土葡萄牙人精於算數習天文用儀器測量日出入并星躔度數知水陸之方向遠近明初其國王遣善操舟者駕巨艦南行由亞非利加之西境轉而東歷亞非利加之東境抵五印度之西境復轉而

東至麻刺甲又從蘇門答臘噶羅巴之海峽遍歷東南洋諸島

國所至輒留葡人營立埔頭隆慶初抵粵東香山縣之濠鏡

門請隙地建屋歲納租銀五百兩置臣林富代請許之葡萄牙

人遂立埔頭於澳門是為歐羅巴諸國通市粵東之始其後西

班牙荷蘭接踵東來佛郎西英吉利繼之葡萄牙所立小西洋

東南洋埔頭咸被侵奪僅餘澳門一處為諸國東道之逆旅嘉

慶初佛郎西拿破倫侵伐四隣兵及於葡葡不能禦王棄國航

海逃於巴西一作巴巴西者南亞墨利加廣土葡人於明中葉

探得之建為藩部者也詳並墨利加國記巴而拿破倫為英吉利所禽

王乃歸國尋卒其世子留王巴西兼王葡巴西民謂王貪王兩

地不肯服。王不得已。自王巴西。而遣幼女歸王勸。時王弟巴自立。不肯避位。王在巴西。不習其俗。國人迫王致位。王狼狽歸國。與女合兵攻弟。英吉利助以兵。滅王弟。王女乃定位。尋贅日耳曼世子為塔。夫卒。再贅女。慈惠愛民。國人安之。

葡萄牙壤地偏小。外臨大西洋海。境內萬山盤匝。平原甚少。大河三。曰米盧。曰斗羅。曰德人。皆發源西班牙。由葡西境入海。西北氣候頗寒。東南則夏苦炎熱。穀以小麥。菽黍為主。大麥高粱粟米。秬稻蠶豆豌豆。亦皆有之。土田最沃。而農功疎惰。木多松柏。栗橡槐楊楓檉。果有梨橘桃梅櫻桃。核桃杏仁。波羅佛手。檸檬。無花果。阿利機。即檳榔其仁可以為油最多者為葡萄。用以釀酒極甘。

色赤味甜內有雜櫻桃者 販行遍於西土。亦解種桑養蠶。產絲無多。山產紅

藍寶石水晶。五金各鑛。黑礬硫磺磁石。鹽田則沿海皆是。取之不竭。舉國崇洋教。財貨半歸教師。民恒貧乏。國舊分六部。後分為八部。各有所領小部。○義斯德勒馬都拉。在南北適中之

地。西距大西洋海。縱約六百里。橫約二百五十里。領十一小部。

曰里斯玻亞。一作力士。一作勃門。葡萄牙之都城也。建於德人河石跨

山臨水。樓臺疊起。內有學署書庫觀星臺軍功殿。規模極為鉅麗。郊外內港寬深。下接海口。泊舟平穩。貿易極繁。河岸礮臺周

巾。守衛嚴密。乾隆二十年。遭地震。王廷民舍不遺一椽。死傷山積。歷年修建。乃復其故。曰德黎威德。產葡萄。有行宮甚麗。曰

加斯德內辣其海口可泊舟曰亞零給爾有溫泉能瘥病曰勃黎亞物產甚豐有玻璃廠足供通國之用曰亞爾哥巴薩產棉布曰多麻爾產油酒穀果甚多貿易頗盛曰歐靈曰商的勾西兩部地處高陵土田甚瘠曰三達零在德人河右土腴產豐繁華為通國之最有行宮備冬獵曰塞獨巴爾在薩都河右巨舟可泊產鹽極王○卑辣在義斯德勒馬都辣之北東界西班牙西臨大西洋海縱約六百里橫約三百里近分二部曰卑拉亞爾達曰卑拉拜砂共領十一小部曰固英巴拉舊為卑拉會城有大書院葡國名人皆由此出土產磁器麻布曰亞爾加尼耳地幽闊烟戶甚稀曰亞威羅在窩烏牙河口埠頭甚大而水土

頗劣產魚鹽磁器紅橘曰非辣田甚沃其河多魚曰維修卑拉亞爾達之會城也有大市產棉布善造金銀器皿曰拉美厄產烟葉多畜豚曰比爾爾與西班牙接壤城極堅曰達郎哥密城有七門十五塔砲臺周密曰瓜爾達地氣嚴寒產棉布洋絨鮮果曰黎尼亞利斯地荒僻少戶口曰加斯德羅巴郎古卑拉拜砂之會城也城垣整峻街衢敞潔物產亦裕○亞零德人在義斯德勒馬都拉之東卑辣之南東界西班牙西南隅臨大西洋海縱約五百里橫約二百九十里富庶甲於諸部產穀果羊毛奶餅油酒密蠟領小部八會城曰厄窩拉城市華整產磁器陶器曰卑惹土腴氣清民物康阜城外有塔四十又有方墩臺甚

高可遠眺數百里。曰高黎給。昔亞豐蘇英黎給大破回部於此。其後人建坊廟以志武功。曰維拉威索薩。城有大宅極巨。麗高爵居之。又有大園。周迴四十里內。多嘉樹。清泉。麋兔充牣。曰呢里。曠斯為葡第一堅城。戶口繁密。商賈輻輳。曰玻爾達勒給。勞物產豐富。人多素封。曰加拉多。戶口寥落。曰亞維斯。有行宮。○亞利牙爾威。西南臨海。北界亞零德人。東界西班牙。縱約一百里。橫約三百四十里。其民雄健好武。多以捕魚為業。尤善駛船。舊本小國。葡滅回部。拜兼其地。領小部三。會城曰發羅。平原饒沃。烟戶湊密。人多習漁。曰達維拉。葡萄遍野。烟畧蔽河。山產銀銅。曰拉各斯。城建海隅。港口深闊。可泊大船。屬邑薩給勒斯。有

書院。故王亞豐蘇英黎給所建也。○斗羅米虐。東北界西班牙。

南界卑拉。西臨大西洋海。縱約二百五十里。橫約一百五十里。

其地樹木成林。牲畜蕃衍。近分二部。曰斗羅。曰米虐。共領小部

七。曰巴拉加。米虐之會城也。人烟湊密。多峻宇。產軍器。鐵器。麻

布。金銀器皿。價甚廉。曰伯爾多。斗羅之會城也。物產之豐。貿易

之盛。亞於里斯玻亞。葡之曰北那。非野爾。人戶甚稀。曰維馬拉

茲斯。昔開國之王亞豐蘇英黎給。誕生於此。宮殿遺址。猶存。產

鐵器。牛皮。曰維牙納。城建黎實河口。泊舟甚穩。土產極豐。曰巴

爾塞羅斯。地亦豐富。產火腿。曰瓦連薩。城極堅固。○達拉斯德

斯。德世。東北界西班牙。西界斗羅米虐。縱約二百二十里。橫

約一百二十里。橫

約三百三十里。巖谷迴環。牲畜繁富。葡萄、桑、樹、市、野、彌、山、領、小、部、四、會、城、曰、巴、拉、安、薩。建於山陵之上。戶口不繁。土雖沃而水泉鹹劣。產綢緞絲貨。曰迷蘭達。昔之名城。久已墮毀。人戶尤稀。曰蒙哥爾窩。有織造絲貨機房。貿易極盛。產葡萄酒美酒。曰威拉里亞爾。地極豐富。戶口最繁。屬邑北蘇的勒瓜。釀葡萄酒最良。商賅絡驛。每歲得酒價約五六百萬金。○葡萄牙之西。大西洋海中。有羣島。距葡境約二十餘里。葡探得之。墾為外部。總名曰亞索利亞。譯言鷹島也。島之大者有九。南方二曰三達馬利亞。曰三迷給爾。中央五曰德爾塞林。曰三惹爾。曰加拉西約薩。曰發牙爾。曰北哥。北方二曰佛羅利斯。曰哥爾窩。各島天氣晴和。

水土平善。產五穀南果極多。中稔之年。猶堪出五十舟。

近刻直地。理備。

考。大西洋人馬吉士所譯。於西班牙葡萄牙兩國。記載備詳。葡牙其本國。西班牙其祖國也。茲節採之以列其餘。

按粵東之居夷。自葡萄牙之居澳門始。維時尚方珍玩。皆取辦於粵。或不時給輒為中涓所黷。適葡人有淺鏡之請。當事利其居積貨實。便於供辦。又所謂歐羅巴者。爾時不知為何地。以為不過南洋諸夷之類。一枝暫借。無足重輕。非必貪其五百金之利也。葡萄牙本西洋小國。得此粵宅。如登天上。以其餘資。廣築樓館。綿亘萬廈。歐羅巴諸國來粵者。倚為東道主人。其番舟收進。久者皆租其房屋。久居不去。諸島之浸淫。仰賴於粵。東則由澳門為之權輿也。林富一代名臣。而謀國。

之踈若此。語云涓涓不絕。將成江河。可不慎哉。

葡萄牙初至澳門。其本國商船來者甚多。極為饒裕。迨後印
度南洋各埔頭。多為諸大國所侵奪。本國估帆。遂致絕迹。生
計日益貧窘。僅以屋租為養命之源。其居澳門者。長子孫已
數百年。身人謂之土生仔。生齒既繁。憂貧特甚。

澳門之夷俗。呼為大西洋。又稱為意大里亞。當其初來。中土
不詳其部落之名。彼謂從大西洋來。則稱為大西洋。而不知
葡萄牙之在大西洋。不過滕薛之類也。至稱意大里亞。則以
意大里為彼土一統之朝。猶之稱中國為漢人。唐人耳。又利
瑪竇南懷仁之屬。以歷學名中土。皆意大里之羅馬人。而其
來也。皆居澳門。訛誤相仍。有自來矣。



英吉三

英吉利
英倫圖

明
國



大不列顛

愛爾蘭

英倫圖
大不列顛
愛爾蘭
明國

英吉利蘇格蘭





大西洋海

大西洋海

繪江書中誌

歐洲圖

英吉利阿爾蘭圖



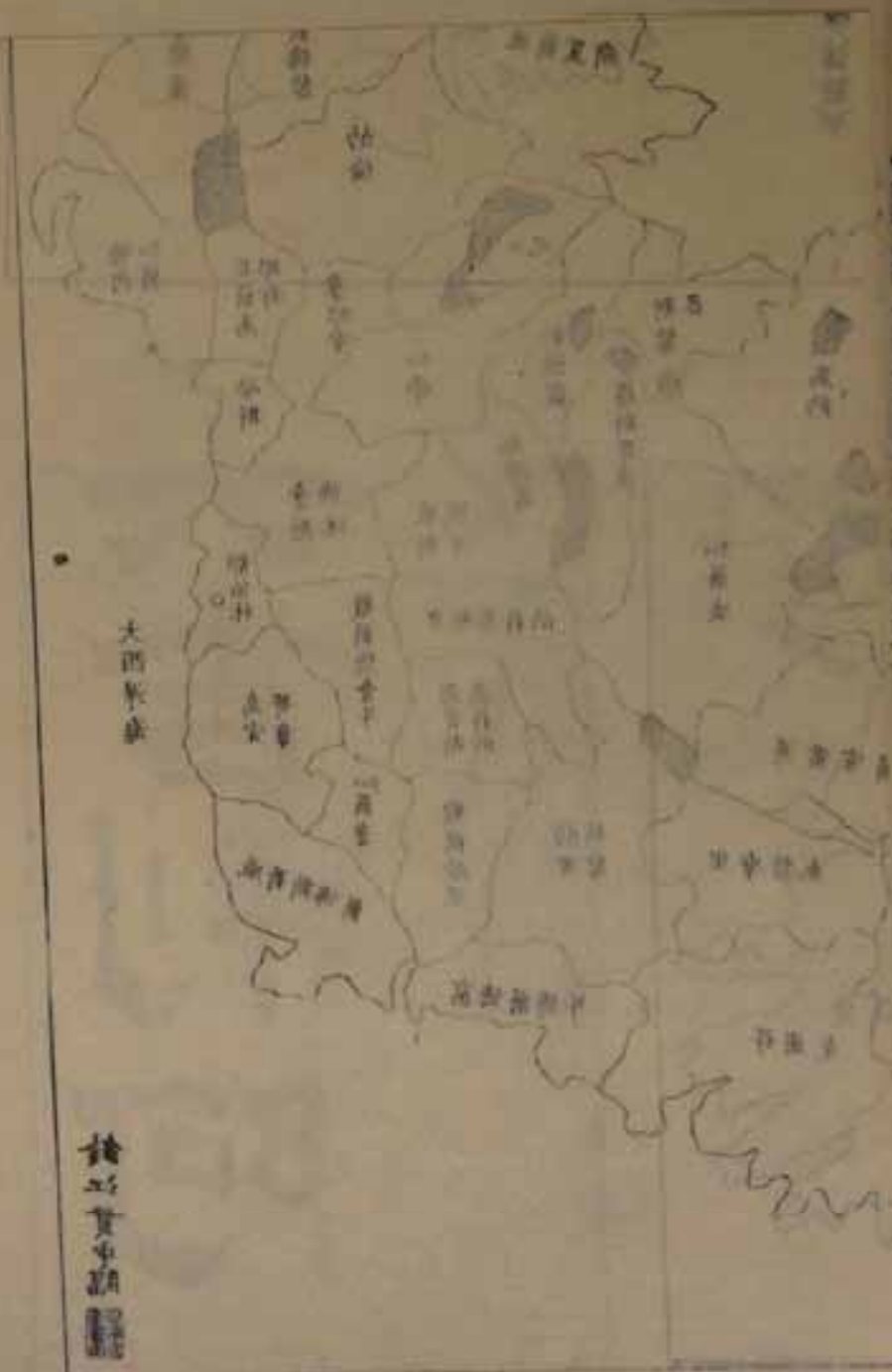


大西洋海

大西洋海

鈴江貫中臨

英知地圖



英吉利國

英吉利國 *England*

英吉利。英狹黎。○英主黎。○齊吃黎。○諸歐。羅巴。強大之國也。
厄利。○英倫的。○及列約不列。類。

地本三島。孤懸大西洋海。迤東兩島相連。南曰英倫。一作英蘭。北曰

蘇格蘭。一作斯開西亞。又作斯古泰。兩島南北約二千餘里。東西闊處五六

百里。狹處三四百里。迤西別一島曰阿爾蘭。一作耳蘭。又南北

約七八百里。東西約五六百里。英倫南境與荷蘭佛郎西皆相

近。舟行半日可達。距佛尤近。海港狹處止六七十里。兩岸可以

相望也。其地古時為塞爾達土番部落。後為北狄。特族所據。

漢宣帝五鳳三年。羅馬大將。檣撒。一作檣撒。畧定西北諸番。渡

海平英倫。建為別部。屬意大里者數百年。至今猶有羅馬城闕。

遺址。前五代時。羅馬衰亂。我特拔卑勒敦人據英倫。後為蘇格蘭之斯各多比德新兩部所攻。孤弱不能自立。求援於安各羅安各羅者。亦我神種。寄居撒遜比利時界內。兵素強而福仄無立國地。既為卑勒敦人所邀。則大喜。悉眾渡海。破走蘇格蘭兩部。因帝降卑勒敦人。陳後主元年。據英倫立國。後分為七部。如列國小侯。時相攻伐。有厄伯德者。娶佛郎西王之女。女奉洋教。招教師來其國。為制禮儀。由其國漸強。唐德宗貞元十六年。滅六部歸於一。是時大尼國即建方劫掠海上。突以兵船入英倫。據都城。英人以厚賂緩兵。尋以計焚其船。自是大尼寇抄不已。居民逃竄。田野荒蕪。王子有亞非烈者。智略過人。幼時嘗兩

赴羅馬。與文士遊。方嗣王位。而大尼以大眾來攻。王乃偽為樂工。挹琴造敵營。請奏伎侑酒。因得縱觀虛實。進兵決戰。破其連營。是時佛郎西已陷北地。大尼迭侵擾。王枕戈寢甲五十餘戰。而外患平。乃墾田勸農。招徠商旅。開學堂。以譯異書。立保約。以弭盜賊。境內大治。王卒於唐昭宗年間。嗣王孱弱。大業遂衰。先是英倫以尚洋教興。久之。教師擅大權。王娶后。教師禁不令同室。王不聽。教師劫后。以鉄烙毀其容。尋斃之。王噤不能仇。由是王僅守府。國勢不振。大尼復來侵擾。許以歲賂。始給銀一萬七千觔。後增至二萬四千觔。而兵不止。宋真宗十九年。大尼大舉來伐。破倫敦都城。遂兼英。其王曰駕奴特。立治粗有條理。英人

安之。其子嗣位。苛斂好兵。先是英北族英倫北郡有酋曰威廉給列作

其常仕佛郎西守西北大郡。大尼既滅英。威廉欲圖興復。請於

羅馬教王。教王以英土封之。宋英宗治平年間。威廉率舟師伐

英。大尼王禦之。兵敗被殺。威廉進攻。擄倫敦。遂王英。北族凌英民。

英民多反側。王怒。驅英民十萬衆於林中。皆凍餓僵死。以其田宅

賜北族。既而悔恨卒。王顯理第一嗣。宋高宗二十七年。王顯理

第二立。有智謀。時洋教魁參預國事。王有所披擢。教魁輒阻撓。

之。群臣怒。殺教魁。王懼。教王之加罪也。自守齋拜。其墓乃已。附

近有伊琳大洲即阿爾王征服之。其世子剛猛好戰。欲伐居猶太

之回回族。先往聘修好。歸途為他國所據。以金贖回。後戰死。其

弟約翰嗣位。性强狡。好田獵。百姓疾之。又侮洋教師。羅馬教王

怒。棄絕英民。息禮拜。閉殿堂。廢其婚葬。禁飲酒食肉。羸民皆

怨恫。咎王。王不得已。納貢教王。由是權遂下移。民自擇薦紳議

政。不復關白。王憤甚。欲誅諸紳。諸紳欲招佛郎西世子為王。會

王歿。華蓋都第三一作義都嗣立。有權略。平內難。與佛郎西構

兵累年。互有勝負。其子嗣位。權復為紳民所侵。英有別部之酋。

忽起兵攻王。奪其位。明建文帝元年。國人立顯理第四。募兵恢

復。滅僭位者。國乃定。顯理第五立。伐佛郎西。勝之。顯理第六立。

年尚幼。大臣攝政。時王宗分二派。一曰紅玫瑰派。一曰白玫瑰

派。因初分之第宅植此兩宗爭欲據王位。自相屠攻。國大亂者

卷七

數十年。藩屬皆叛。明憲宗成化年間。顯理第七嗣位。削平內亂。四境乂安。王性機敏。長於吏治。稱為賢主。顯理第八立。性強傲。尚豪華。喜怒不常。娶西班牙王女為后。因助西班牙伐佛郎西。后無子。出之。再娶小艾。已而失寵。殺之。再娶。又殺之。王有佞臣。委以大權。偶迂意立賜死。忠言至計如充耳。四國皆稱為無道主。先是日耳曼人路得者。著書譯解西教旨。人多信之。王不謂然。手著一書駁詰之。王歿。嗣王崇信西教。寬惠愛民。教士有法。舉國喁喁望治。立未幾卒。其姊馬利一作馬理嗣位。贅西班牙王子為婿。禁西教。國人不悅。明嘉靖三十六年。女主以利撒畢即位。賢明知大體。勤於政治。英民頌之。是時荷蘭不肯從洋教。為西

班牙所攻。英女主以兵助荷蘭。西班牙因移兵伐英。師船迫英港。忽大風激浪。船觸礁石。半沈壞。英人以小舟圍而殲之。片帆無返者。國勢益振。先是斯哥西亞列為一國。一作師古泰元初。即蘇格蘭地。

英人取之。明中葉。斯哥西亞人布魯斯復自立為國。有女曰馬理。姿絕世。初嫁佛郎西王為后。佛王早卒。馬理歸母家。父卒。嗣王位。選群臣。美丈夫為夫。夫有別寵。馬理妬之。黃夜遣客殺夫。焚宮以滅其迹。而釐殺夫者為夫。時國人已競尚西教。而馬理仍執洋教。又殺夫有邪行。國人圍馬理。將囚之。越城而逃。募兵決戰。兵敗降於英。英女主謂馬理犯禰。肇亂下之獄。馬理在獄十八年。後與獄吏竊。因逃去。英人捕得之。斬於市。萬曆三十一年。

年英女主卒無子。斯哥西亞王熱給斯者一作惹女主之姻也。英人奉以嗣王位。斯哥西亞復與英合為一國。熱給斯辯給有才。好講禮制。時洋教之徒結黨謀反。害公會殿下藏火藥。候王至。將轟殺之。會發覺。悉誅死。萬歷四十二年慶長十九年查理第一立。性物癖。好戲狎。不恤民隱。由是士民怨畔。公會皆散。稅餉無所出。王將與佛郎西戰。授甲無應者。師船未戰而退。順治四年。王募兵誅梗命者。國人與王戰。虜王弒之。時有天紳負才望。攝王政。以定國。自稱保護主。申明法制。參以變通。英人稱便。與西班牙荷蘭戰皆勝之。攝政數年。倉庫充實。乃致位於先王世子。曰查理第二。為人淫侈多內寵。情於聽政。常與荷蘭戰。帥帥者國之名

將入荷蘭內港。燬其戰船。王由此愈汰。忽倫敦大火。焚宮室民居殆盡。已而瘟疫盛行。死者相枕藉。國勢頽衰。其弟嗣位。素習洋教。強民相從。民習西教久。不肯變慮。王之相難也。渡海招荷蘭王為主。荷蘭王率兵至。王奔佛郎西。康熙二十七年。荷蘭王入倫敦。即王位。號曰威廉第三。雄武有大略。法度嚴明。百司任職。積粟如邱山。蒐討軍實。悉成勁旅。由是威聲大振。方欲席卷西土。會嬰疾歿。無子。時日耳曼之漢挪瓦王若耳治第一有賢聲。康熙五十二年。招若耳治第一來英。奉以為王。王初蒞英。不諳其俗。后為英故王之女。習於英事。相助為理。民大和。前王兩宗苗裔尚存。起兵欲圖恢復。王夷滅之。是時英商船通行四海。

日益富強。與佛郎西交兵屢戰勝。王卒子若耳治第二立。修法
 度別等威。定親疎。平訟獄。國稱大治。伐西班牙獲全勝。又伐佛
 郎西。割其藩屬之在亞墨利加者。乾隆二十三年。若耳治第三
 立。舉動好循禮法。亦稱賢主。先是前明中葉。英人泛海覓新地。
 得北亞墨加腓土。徙國人實其地。日漸墾闢。遂成沃壤。英人倚
 為外府。後英國軍興。連年徵稅餉於亞墨利加。倍其常額。亞墨
 利加人不能堪。有華盛頓者。一作兀與騰。又作兀來敦。據地起兵。英人以大
 衆攻之。八年不克。佛郎西與英世仇。舉傾國之師助華盛頓。英
 不能支。乾隆四十七年。與華盛頓和。聽其自立為米利堅國。亞墨利加之轉音。即花旗國。沃土盡為米利堅所割。僅餘北境荒寒之土。英國

由是虛耗已。而五印度貿易日盛。英富厚過於昔時。五印度者
 一名暹都斯坦。乾隆中年。東印度之孟加拉。囚虐英商。英以大
 兵攻之。滅孟加拉。乘勝降東中南印度諸部。設四大部。孟加拉
 雲集百貨流通富饒。遂為西國之最嘉慶年間。佛郎西拿破倫
 得國侵伐四隣。廢西班牙。而以其弟王西班牙。故王求援於
 英。英起兵伐佛郎西。血戰累年。嘉慶二十一年。破佛郎西舟師
 於海峽。以九萬人登陸進攻拿破倫。率十萬衆禦之。於窩德爾
 祿約期大戰。自昧爽至日暮。鎗炮之聲震天地。數十里烟氣迷
 漫。佛師大潰。英人乘勢逐北。斬首二萬級。拿破倫以歸。流之

荒島西班牙王復其故國由是英國威振西土王晚年得狂疾
世子攝政王卒世子嗣立有賢聲早卒道光九年其弟嗣立曰
威廉第四初為水師總統以厚德御下不沽名譽及即位安民
和衆不喜兵爭論者謂不能越衆而德量有餘道光十八年
四月卒無子有女不慧遺命立兄女維多利亞為王即今在位
之女主也立時年十八贅日耳曼撒可堡侯世子博雅那為婿
英吉利三島以英倫為主其立國之本境也南北約千里東西
廣狹不齊西界稍見山嶺而平地為多河道十餘皆不甚長田
土膏腴為歐羅巴之上壤地分五十二部○東方之部六首曰
迷德勒塞斯建都於迷迷塞河濱名曰倫敦一作東西南北皆

七十里無城郭居民一百四十餘萬殿闕巍峩規模閎鉅離宮
別苑綿亘相屬文武百官之署各有方位街衢縱橫穿貫百餘
山積景象之繁華人戶之濬密為西國第一大會都中有保
羅殿堂又有西殿祀西教名師兩殿營構最奇崛有大書院曰
屋度文儒所萃有大肆曰北明齋織三聚焉城外內港通海口
埔頭最大每歲別國商船來者千餘本國出入者三千餘次曰
謂耳佛爾克曰素佛爾克曰黑爾德佛爾曰厄塞斯曰岡比黎
日諾耳克佛爾為織造呢布之地岡比黎日有大書院○南方
地氣較暖岡阜紆蟠帶以清流蔭以茂樹每春夏秋花嫣然風
景極清分十部曰根德曰薩塞斯曰蘇勒曰北耳克曰蘇爾及

教曰烏義爾德曰索美爾塞曰多爾塞曰的魯曰哥爾奴瓦里
 斯根德為大教師所駐殿堂甚鉅別有邑曰綠威養軍士水手
 之受傷而年邁者又有邑曰風素耳有別館極幽雅居王族之
 隱逸而習靜者南界有港口甚寬大兵船商船皆修造於此楮
 立如林○北方地形漸狹別一區宇分六部其大部曰約爾克
 有屬邑曰曼羅特為洋布總聚之外通港口曰里味池居民
 二十萬米利堅販棉花之船皆收此港在英國埔頭為第二西
 北列五部曰蘭加斯德爾曰威斯特德爾曰岡比爾蘭曰達
 爾威曰諾爾東北爾蘭北境有邑曰新堡係石炭即中列聚集
 之處○中央之部十八多平行膏腴之土曰支斯德爾曰德爾

北曰諾定昂曰林哥爾內曰捨羅波曰斯達佛爾曰雷塞斯德
 爾曰魯德蘭曰氣耳佛爾曰窩耳塞斯德爾曰窩爾維克曰諾
 爾桑波敦曰恆丁敦曰爾胃曰哥羅塞斯德爾曰拜哥斯佛爾
 曰巴京或曰比德佛爾○西方地形入海別一區宇總名曰威
 爾斯士一作石勒其地山嶺重疊為英倫之後戶居民皆古時土番
 遺種與英倫言語不同多以牧羊為業人皆散處城邑甚少地
 產石炭分十二部曰非林德曰敦北各曰該拿爾寧曰安哥勃
 塞曰美里內曰蒙德新美里曰拉德諾爾曰加爾的安曰奔不
 羅各曰該爾馬敦曰北勒各諾克曰加拉摩爾安
 蘇格蘭一作斯哥西亞又作師古泰 在英倫之北南北約八百餘里東西廣

狄不齊古時別為一國。明萬曆三十一年合於英為一國。迤南
 土田肥沃。迤北磽瘠。多鹵斥。其民習勤耐苦。善於謀生。俗儉。盡
 不妄費。經商遍四海。積貨多在數萬里外。故地雖寒瘠而多素
 封。產石炭最多。每歲收炭稅百餘萬。地分三十三部。○南方十
 三部。曰壹丁不爾厄。一作丁蘇格蘭之舊都也。今為會城。在內
 海之南。岬街循整潔。萬厦雲連。為北方大都會。曰林利德厄。曰
 合丁敦。曰北爾維克。曰後非律。曰哀爾。曰烏宜荷敦。曰拉拿爾
 克。曰比波勒斯。曰塞爾給爾克。曰羅哥斯不爾厄。曰當非利斯
 曰給爾加德比里至。○中央十四部。曰亞爾日勒。曰比于德。曰
 內壹爾亦。曰慕來。曰丹弗。曰亞北爾。曰廷牙爾。曰安爾斯。曰

白爾斯。曰發壹夫。曰見羅斯。曰加拉克馬南。曰斯德爾零。曰
 巴爾敦。加拉克馬南為洋布總聚之地。出運別國。每歲得價千
 餘萬。○北方六部。曰爾哥內。曰該內斯。曰蘇塞爾蘭。曰羅斯。曰
 哥羅馬爾的。曰音威爾內斯。

阿爾蘭一作耳蘭又作壹爾蘭大在英倫蘇格蘭之西。海港隔斷。別為一島。

南宋時收服之地。多澗澤。河流甚短。土亦磽瘠。產石炭甚富。又
 產鉛錫銅鐵。其民粗。寒。閱。爽。飲酒歡會。無遠圖。英人募以為兵。
 臨陣敢於衝突。以退縮為耻。故英之水陸將領半皆阿爾蘭人。
 俗尚洋教。不肯從西教。英人惡之。而不能使之改革也。地分三

十二部。○東方十二部。曰都柏林。一作土北林其會城也。建於但士

江濱。下接海口。水深便於泊船。城內外居民十萬餘。貿易繁盛。

景象極豪華。曰芬斯。曰壺斯德迷。曰烏宜哥婁。曰威哥斯佛爾。

曰奧爾給尼。曰加爾婁。曰奧爾德查耳。曰因音斯高翁的。曰京

斯高翁的。曰威斯德迷。曰郎佛爾。○西方五部。曰勒德靈。曰斯

黎各。曰羅斯哥滿。曰馬約。曰加爾威。○南方六部。曰哥雷宜爾

曰里摩黎克。曰給黎。曰哥爾克。曰窩德爾佛耳。曰的卑拉黎。○

北方九部。曰安德靈。曰刀尼。曰亞爾馬斯。曰的倫。曰倫敦德黎。

曰德內加爾。曰非爾馬那斯。曰加魯。曰摩那安。

英國附近海島甚多。遙南最大者曰威地。風景極清。近佛郎西

海中兩島。曰額西。曰額耳西。在西方者曰勒島。附近蘇格蘭曰

撒多島。地氣寒甚。穀麥不登。迤北群島尤寒冽。積冰雪者。歲居

其半。其民捕魚為食。

英吉利三島物產。石炭之外。兼產鋼鐵錫鉛。富宅礦砂。馬牛羊

最多。土宜二麥。收穫甚豐。然人滿食不足。資運糴於他國。織布

者四十九萬餘人。其機以鐵為之。激以火輪。關機自能運動。是

以工省而價廉。每年用棉花四十餘萬担。皆從五印度來。利堅

運入。織造大呢。羽緞。嘍呢最多。又能織絲緞。亞於佛郎西。絲由

中國。大里運買。鎗炮刀劍鐘表。以及日用各項器皿之工。約

三十萬人。每年各項貨價約值一萬萬餘兩。街市之中。社帷汗

而晝夜往來如織其商船四海之中無處不到大利歸於商賈而工則貧

英國之制相二人一專司國內之政一專司外國之務此外大臣管帑藏一管出納一管貿易一管訟獄一管蠶印一管印度事務一管水師事務各有佐屬襄助都城有公會所內分兩所一曰爵房一曰鄉紳房爵房者有爵位貴人及西教師處之鄉紳房者由庶民推擇有才識學術者處之國有大事王諭相相告爵房聚衆公議參以條例決其可否復轉告鄉紳房必鄉紳大衆允諾而後行否則寢其事勿論其民間有利病欲興除者先陳說於鄉紳房鄉紳酌覈上之爵房爵房酌議可行則上之

相而聞於王否則報罷民間有控訴者亦赴鄉紳房具狀鄉紳斟酌擬批上之爵房核定鄉紳有罪令衆鄉紳議治之不與庶民同囚禁大約刑賞征伐條例諸吏有爵者主議增減課稅籌辦幣餉則全由鄉紳主議此制歐羅巴諸國皆從同不獨英吉利也又英國聽訟之制有証據則拿解到官將訊先於齊民中選派有聲望者六人又令犯罪者自選六人此十二人會同訊問辨其曲直然後聞之於官官乃審訊而行法焉

英吉利本國境土止三大島其藩屬埔頭皆在數千萬里之外此亞墨利加一土英人於前明萬歷年間探得之生聚墾闢經營二百餘年後南境為華區所割據僅餘北境六部詳亞墨利加圖

乾隆初年。復得五印度數千里膏腴之土。詳五印由印度海
 之東岬漸拓而南。在緬甸之西界。有阿喀喇等埔頭。迤南為麻
 刺甲。再東南為息力。俱詳南洋圖說。又由緬甸之西北。開阿薩密部。南
 洋之極東南有大島。曰澳大利亞。又名新荷蘭。別有兩島。曰擲日倫
又名新。皆英人新開之土。別有此此外則阿非利加之西界有
獅山諸地。詳阿非利南亞墨利加有特墨拉拉諸地。詳亞墨利
 其餘所屬小島不可勝數。

按英吉利。負然三島。不過西海一卷石。揆其幅員。與閩廣之
 臺灣瓊州相若。即便盡為沃土。而地力之產。能有幾何。其驟
 致富強。縱橫於數萬里外者。由於西得亞墨利加。東得印度

諸部也。亞墨利加一土。孤懸宇內。亘古未通聲聞。英人於前
 明萬歷年間。探得之。遂益萬里膏腴之土。驟致不貲之富。其
 地雖隔英倫萬里。而彼長於浮海。視如一葦之杭。迨南境為
 米利堅所割。所餘北境。雖廣莫而荒寒。類中國之塞北。燕支
 既失。英國炎無顏色矣。五印度在中國西南。即所謂天竺佛
 國。英人於康熙年間。在孟加拉購斤土。造屋宇。立埔頭。乾隆
 二十年。滅孟加拉。乘勝蠶食印度諸部。諸部散弱。不能抗。遂
 大半為其所役屬。其地產棉花。又產鴉片烟土。自中國盛行
 之後。利市十倍。英人所收稅餉。五印度居其大半。失之。桑榆
 而收之。東隅抑何幸也。英人既得五印度。漸拓而東南。印度

海之東岬。適置埔頭。阿刺刺連至取之。緬甸麻喇甲息力。

遊易之荷蘭。小西洋。利權歸掌握者八九矣。再東則中

國之南洋諸島國。惟呂宋屬西班牙。餘皆荷蘭埔頭繁盛如

噶羅巴。即御要如馬尼刺。即小呂宋。英人未嘗不心盪之。而他

人我先無由憑空攫取。然往來東道。以兩地為逆旅。西與荷

不敢少迂也。澳大利一島。孤懸巽維。廣莫無限。野番如獸。英

人亦極意經營。欲收效於數十年。數百年之後。至如亞非利

加之嶺山。又名西爾。辟荒穢而取材。南亞墨利加之特墨。踐

塗泥而耕作。蓋四海之內。其帆檣無所不到。凡有土有人之

處。無不睥睨相度。思股削其精華。而目前之倚。為外府而張

其國勢者。在於五印度。其地在後。蔽西南。由水程至粵東。不

過兩三旬。蓋英人之屬地。久已近連。炎微而論者止。知其本

國以為在七萬里之外也。

英吉利本國。地形褊小。而生齒最繁。可耕之土。不足供食。指

之什一。此亞墨利加未分割之前。英民無業者。率西渡謀食。

迨米利堅割據之後。英所餘北境之土。寒不可耕。雖得五印

度廣土。而其地本有居人。並無曠土。英人流寓。雖多。終不能

反客為主。故汲汲於尋新地。近年得新荷蘭大島。誅鋤草萊。

徙罪人於此。貧民無生業者。亦載往安插。移民於八萬里之

外。其為生聚之謀。亦可謂勤且勞矣。

英吉利歲入稅餉除還商民利息外。每年約得二千餘萬兩。所出亦二千餘萬兩。本國額兵九萬。印度英兵三萬。土兵二十三萬。謂之叙跋兵。兵船大小六百餘隻。火輪船百餘隻。其兵水師衣青。陸路衣紅。重水師而輕陸路。專恃鎗炮。不工技擊。刀劍之外無別械。

英吉利兵船。極大者安砲一百二十門。次一百。次九十。次七十四。次六十。中等者安砲四十四。次三十六。次二十八。小者安砲二十。次十。次六。其船大者三桅。長十五六丈。次者二桅。長約十丈。船形平直。兩艘高六七尺。船腹入水。深者三丈餘。淺者兩丈餘。小者丈餘。包以銅片。厚一二分。防蟻蝕船也。

船底有三龍骨。正中者高三尺許。平而直。兩旁者相距尺許。低於中龍骨尺許。船底厚約七八寸。表裏兩層。故謂之夾板。釘極密。以銅為之。長尺許。舵甚小。在中龍骨之尾。長與中龍骨齊。桅三節。在根者圍約三尺餘。長約十丈。入船腹者三丈餘。直抵龍骨。在外者七丈餘。中一節圍約尺餘。長約二三丈。上一節圍不及尺。長止丈餘。每節相接處有木架。可坐數人。持儀器審方向。又可懸炮擊遠。帆分三幅。以布為之。卷舒極速。繩索密如蛛網。桅兩旁有繩梯。用以登桅。船首有桅。長二三丈。其勢斜立。亦施蓬以兜風。謂之頭鼻。砲位少者一層。多者兩層至三層。上一層在船面。下兩層於船旁開砲洞。人在

船腹其似行大洋中。不畏風浪。其蓬關換靈巧。能收八面之風。惟入水過深。最畏礁石。一觸淺即立敗矣。船料皆番木。或黃色或赤黑色。皆極堅紉。船之內外。時時拭滌。皆極光澤。繩索拭以油。使其柔紉。隔數日輒重拭之。

俗傳西洋砲皆銅鑄。非也。銅砲亦有之。而不如鐵砲之多。其鐵砲鑄鑄精凝。內外滑澤。形粗而短。三千觔者。長纜五尺許。砲架不用輪。上下兩盤。施鐵條。進退左右。拽之以繩。極其靈便。砲彈極圓滑。亦時時以油拭之。防綉澀也。每砲一門。兵六人司之。鳥鎗皆自來火。另有利刃長尺餘。以鞘挿之於腰。敵迫不及放鎗。則奎刃於鎗梢。以當戟刺。

火輪船大者如三桅船。小者如兩桅船。船之後半。上為水櫃。下列火門。或五或九。火門之內。以柴燃煤。水櫃之上。兩銅管粗尺許。灣折而下。至船底承以兩木桶。高五六尺。圍七八尺。木桶之前。又接以雙鐵管。曲折灣環。達於輪軸。管內貯水銀。不知如何運用。

宛轉達於輪軸。以激動之。輪在船之兩旁。為鐵圈三層。橫施鐵板。畧如南方灌田之水輪。外以木匣護之。望如半月。船面有大鐵筒。高二丈餘。出黑烟。以透火氣。又小鐵筒一。高丈餘。出白蒸。以透水氣。船將行。先燃火。約兩三時。候水沸而開。船內有銅尺二。施於兩柱。推之向前。則輪前轉。推之向後。則

輪倒轉推之依柱則輪不行。船之行也輪激水如飛瞬息不見一晝夜約千餘里。船面立小桅二。遇順風則施篷以助輪。風不順則專用輪而不用篷。船面設炮與夾板同。惟船腹不開砲洞耳。火輪船之製四五十年前始創為之。先是歐羅巴諸國織布多用火輪機。能者推廣其法遂造為火輪船。近年米利堅又推廣其法造火輪車而鑄鐵為路以速其行。亦可謂精能之至矣。

英吉利之人身材長大白皙鬚髮與睛或黑色或黃赤色。心計精密作事堅忍氣豪胆壯為歐羅巴諸國之冠。其語音雜佛郎西日耳曼。其文字用二十六字母。佛郎西用二十四字母。英益其二餘二十四字母與佛同。

或二三字合為一音。以漢字譯之。斷不能脗合也。舉國尚西教。教書人藏一帙於懷袋。

英吉利官負常服之冠。圓筒平頂空簷。燕居多用軟胎貼。簷略如中國之如意巾。禮服之冠以黑絨為之。厚一指許。頂如斧刃。前後伸出長近二尺。略似中國之兩帽。雖盛暑亦著此。然入門即免冠。不能久戴也。武職有武功者。頂上綴白羽數十莖。貼身之衣束革帶。外襲之衣長過膝。用天青呢。窄袖敞前襟。文職領袖與袴皆以銀線盤作花紋。武職兩肩掛銅獸面。貴者以金。下綴金線纒絡。職大者獸面之下。拖金絲繩長數尺。縮結盤於獸面。職卑者僅一肩掛獸面。文職帶劍。武職

帶刀。鞘皆用白鐵。飾以金珠象牙。鏤製絕精。刃雪亮如敷汞。柔可盤圍腰間。伸之則直。禮服之刀劍。皆無銹。謂之太平刀。武負革鳥。踵後有銅釘上屈。長寸許。

英吉利之俗。男女婚配。皆自擇定。然後告父母。至婚配之日。西教師誡以善言。為之祈福。男以戒指約於女指。親賓送之入房。歡宴而散。其俗男女皆分父母之產。男不得娶妾。犯者流之七年。男恒聽命於女。舉國皆然。英俗賓主相見。以脫帽為恭。各伸右手相握為禮。除跪拜天帝救世主外。見君王亦無叩頭之禮。尊卑雜坐。無上下左右之分。每宴會。合座先立起。持杯祝君王壽。頌以好詞。一飲而盡。然後輪流相敬。敬是

人。則是不飲。內一人頌好詞致祝。合座擊節呼贊之。贊畢。合座皆醺。英俗早餐皆餅餌。饅頭。沃以牛油。飲茶與加非。參以牛乳白糖。午飯謂之大餐。牛羊肉或燒或炙。飲葡萄酒。蔬菜不甚用。惟重荷蘭薯。

