

上海圖書館藏
021
0
1

十二
卷

四
11
12

四
八
十

瀛環志略

八

第

二

号

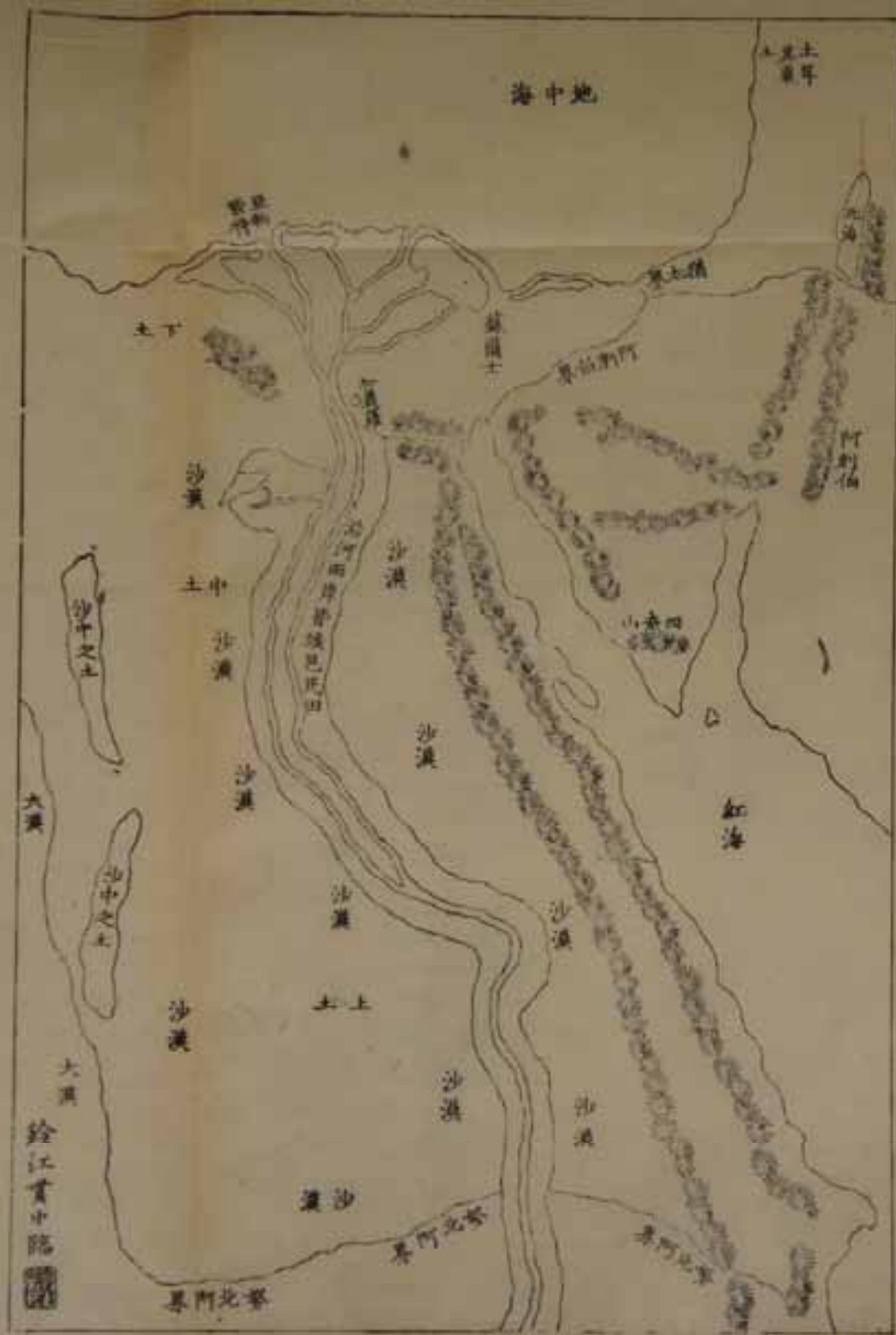
明治十七年改



明治十七年改

阿非利加
各國圖



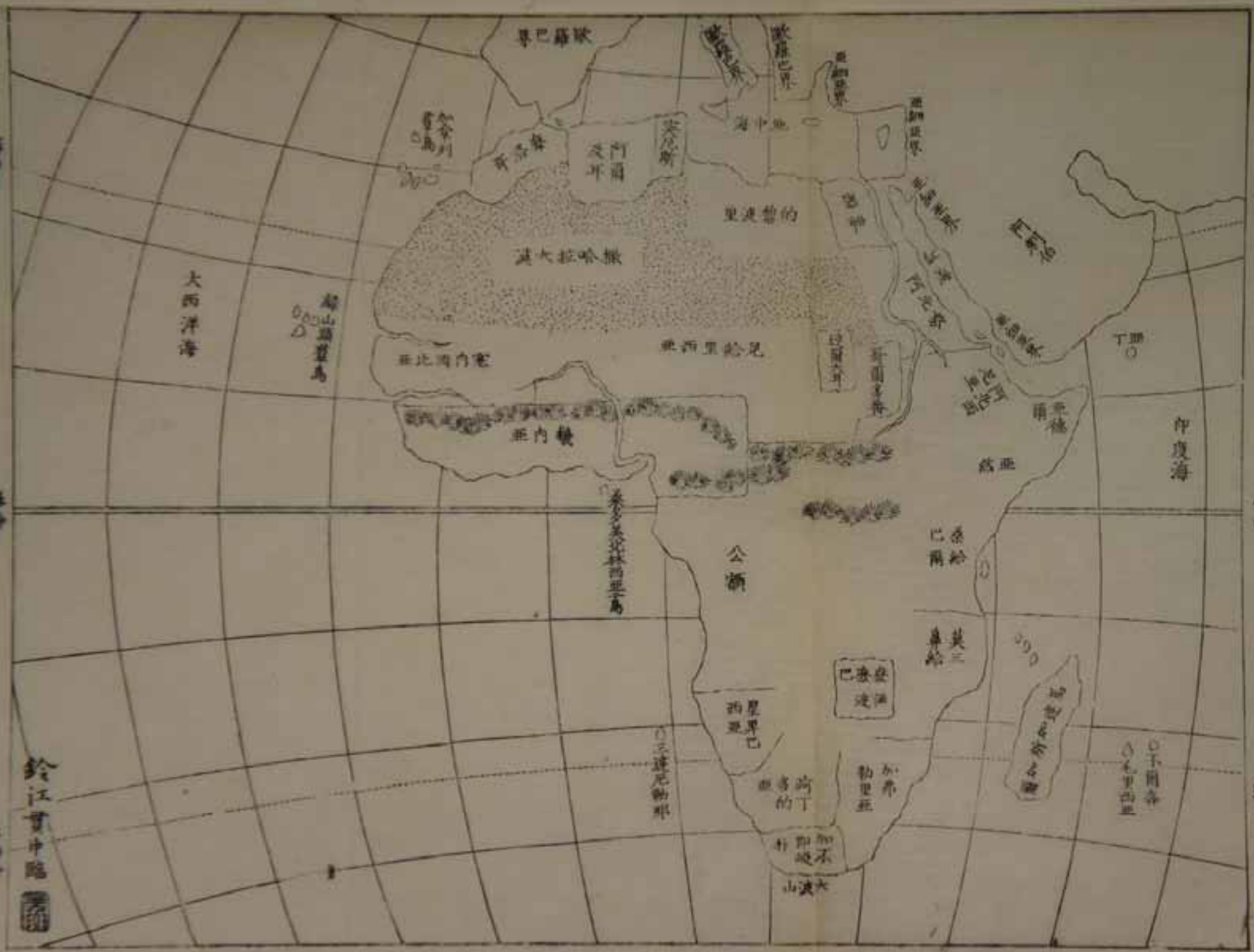


阿非利加

阿非利加
海灣圖

海國圖志





北極
赤道
南極

鈴江貫中臨





阿非利加

阿非利加一作亞非里加又作種亞細亞一土在亞細亞之西南以羅經視之

正當坤申之位其地極廣約得亞細亞三分之一南北一萬八

千里東西闊一萬六千里東距印度海西距大西洋海南抵

大南海東北距紅海北面距地中海中間有陸地一錢地名蘇

道蘇蘇區與亞細亞回部相連地雖廣而沙磧居半又當赤

道南北炎燠特甚瘴癘尤毒天時地氣人物在四大土中為最

劣其北境古多名國今皆回部東境沿印度海迤北回族與黑

夷雜居迤南皆黑夷有葡萄牙埔頭南境銳入大南海地盡處

之吸朴俗名大為歐羅巴東來必由之路有英吉利埔頭西境

卷八



八八〇二

沿大西洋海。迤北大漠橫亘。迤南皆黑夷。有英佛刺刺荷地諸國埔頭。其中夾迤北皆沙漠。間有回族沙南。乃見壤土。有黑夷部落。統計阿非利加一土。迤北多回部。皆從亞細亞轉徙而來。迤南皆土番。其種人或稱尼刻羅。或稱合丁突。一作荷。或稱星卑巴斯。其人黑而蒙。諸國多買為奴。泰西人地圖。三土皆有分北境。數國餘皆缺畧。蓋其地氣毒劣。歐羅巴人亦不能過。歷部

阿非利加北土

阿非利加北土。在紅海南岸。地形自西北而東南。分三國。曰

麥西。曰努北。曰阿北。西尼亞。

聖西。厄日多。○把人多。○厄日度。○埃及多。○以古名。厄日多。○聖北。多。○迤北。多。○伊作。○伊春。不地。

在紅海地中海之間。北臨地中海。東臨紅海。東北一隅。與亞細

亞之猶太。阿利伯相連。西北連的黎波里。西南連沙漠。南界亞

比門。縱橫皆一千七百餘里。地本沙磧。有尼羅河。從南方發源。

沿紅海之西岸。北流入地中海。兩岸土泥。淤為良田。河每歲一

漲。且囊且激。漲其則。災中則稔。故近河之地。阡陌雲連。戶口繁

密。而去河稍遠。則平沙浩浩。曠無人烟。地少陰雨。沙漠黃灼。炎

氣逼人。其立國在有夏之初。時歐羅阿非兩土草昧未開。麥西獨顯西土之制度。文物皆其所創。隣近諸部咸臣服。有高中葉希羅諸國。興而麥西之權分。周末為波斯所滅。後為希臘之馬基頓所取。西漢時。意大里之羅馬興。麥西歸降。為屬國數百年。唐初。阿刺伯取其地。由是為回回部落。明初。土耳其取為別部。鎮以大酋。嘉慶三年。佛郎西大將拿破侖攻克之。越三載。復以其地歸土耳其。近年麥西酋叛。土王自立為國。土王以大衆征之。搆兵累年。不能勝。麥西攻土耳其。其東土諸部皆下之。土王告急於諸隣。波斯欲助土耳其。因賜取麥西為藩部。俄羅斯以大兵入土境。名為救土。將隱圖之。英吉利佛郎西皆勒兵勸和。其

首乃遠所侵地。後通貢於土耳其。為外落地。分上中下三土。上中兩土臨紅海。匝岸雙岡。綿亘如夾巷。下土臨地中海。坦闊膏腴。支河交絡。為麥上壤。共二十五部。曰加義羅。其都城也。曰哈里烏波。曰北爾卑。義斯曰師卑。曰米加馬爾。曰芒蘇辣。曰達達也。大曰給北爾。曰當達。曰美黎。曰美奴。曰內日勃。曰福阿。曰達馬。奴爾。曰亞勒。散得黎亞。曰德基塞。曰亞德非。曰白尼。階弗。曰發羅。曰達尼亞。曰蒙發林。曰西干德。曰齊爾日。曰給內。曰埃斯內。埔頭之最大者。曰亞勒。散得馬基頓。王亞勒。散得之所建也。昔為地中海第一埔頭。今仍為著名港口。其國居民二百五十萬。居都城者三十萬。兵十二萬。大戰艦十四隻。兵多鈞重。賊斂

煩苛民不聊生地產穀果麻葛蠶繭棉花藥材

泰西人述麥西古事云洪水之後有鼻祖曰諾威居於美索

不達達亞不亞細亞今東上耳其地生三子長曰僧剛次曰日肥德剛

有子曰達斯其應於夏后啓七歲建國於亞非利加之北境

曰厄日多始教民以耨事設職官造文字又建立四部曰德

已斯曰德利曰門非斯曰達尼斯數傳至亞羅郎當夏后不

降之五十七歲波斯王札的勞摩初肇兵端率眾寇厄日多

未習兵事蒼黃走避波斯大掠而去亞羅郎率眾追之奪所

掠而還由是始講武備兼修法度諸小國翕然翼戴尊為大

主嗣位者多賢哲益修典制分品類立官舍建倉廩寔然康

阜者蓋數百年是時歐羅巴一土皆土番散處榛莽未變有

夏之末亞細亞人義納狄始抵希臘教其民以人事一云商

問迦南人枯木始魯蒙猶未盡洗至商王外壬二祀厄日多

人灌耳蒸率其邑瀕的斯人抵希臘之雅典建為亞德納斯

國一作亞始靡然大變其俗自是希臘諸國日漸昌熾而厄

日多聲靈稍替矣厄日多傳至亞美奴非斯渡紅海溺死商

王祖辛十二祀西索斯的製嗣位刻厲自修武功文治極一

時之盛彌為中興子孫繼續仍為西土大國又傳七百餘年

日就衰弱至波哥黎斯為波斯王同此斯一作西所滅時周

威烈王十六年也厄日多隸波斯數十年希臘之馬其頓王

亞勒散得以大兵伐波斯取厄日多亞勒散得殞於軍大將
 伯德羅基率所部據厄日多自立為王西漢時羅馬征服之
 地隸羅馬者數百年唐初摩哈麥興回教於阿刺伯厄日多
 與之接壤遂為所奪初厄日多為西土建國之祖文物之盛
 諸國無與比都城有大庫藏書七十萬冊稱西土藝林為
 回部所破取其書為薪爨欲遠傳秦皇之一炬云都城外有
 古王塚數處皆基闕頂銳棺內貯香油屍數千年不腐有一
 塚基闊五里高五十丈頂似峯尖中有洞深三丈四尺闊二
 丈七尺內藏石棺一不知何代何王所造西土以為異觀

仁字內七丈宏
 工記有此塚

努北阿奴北阿在麥西之南東枕紅海南接阿比西尼亞
 哥爾番西連尼給里西亞長三千里廣二千里東南峻嶺重疊
 川谷相間西北沙漠遼絕尼羅河上游諸水灣環匯注河濱多
 沃壤餘皆不毛地氣酷熱甚於麥西古時本麥西南境自回部
 割據之後散為數小部道光二年歸麥西兼轄居民皆回回別
 有野番以剽擄為生行旅時見剽劫又誘略努北子女賣於麥
 西麥酋不能鈐制之也地分四部各有酋長曰努北阿曰當哥
 辣曰塞那爾曰札日斯地產麻烟米酒二麥甘蔗棉花檀香烏
 木象牙金沙駝馬尤良

阿比西尼亞阿八思尼阿哈北阿北阿邊阿邊在努北阿之南東枕

阿比西尼亞阿八思尼阿哈北阿北阿邊阿邊在努北阿之南東枕

紅海南界亞德爾長二千三百餘里廣二千餘里山嶺盤迴岡陵錯雜有大水曰巴勒那塞各又名藍河下游匯於尼羅土田肥沃地氣溫平惟近紅海一帶頗炎燥多迅雷多雨自五月至十月陰霖居半行旅艱於跋涉自古為土番部落不通上國故沿革無考相傳其國舊制王族皆聚處高山之上不與國人交接以防異謀有嗣位者方許下山否則禁錮終身所奉者洋教大秦教大秦教即波斯舊秦之火祇教大秦之名乃唐人訛傳詳波斯國說俗好爭鬪殺掠食牛不宰鬻割而生啖之別有野番穴地而居捕蟲豸為食得野獸食其肉纏其腸繫其蹄於身以為觀美國分七部各有酋長曰的給勒曰公達爾曰昂哥卑爾曰昂合拉曰昂哥曰那勒亞曰

薩馬拉產二麥粟米麻蜜棉花木料山中多獅豹山狗

按北亞非利加之東偏地多沙漠本不毛之土獨麥西得尼羅河之淤灌變為沃壤其西北境之蘇爾士又作蘇爾又與阿刺伯備太接連故東方夷族上古時即轉徙至此其創制規為遠為歐羅巴開風教之始歷數至一千數百年可謂盛矣惟立國鳩民僅傍尼羅河蜿蜒一帶無地可擴無險可守故波斯希臘羅馬諸大國與麥西恒為之臣迨回部既強遂為所吞噬而名土變羶俗矣努北阿本麥西南部其種人雖雜野番而自古別無立國阿北西尼亞不歐不回自古為土番部落或謂其國尚有規模不至如泰西人所云之荒陋然較之

麥西不啻有華夷之別矣。又元世祖時馬八爾俱藍兩國曾入貢馬八爾即阿比西尼亞俱藍似即努北阿是為阿非利加道中國之始。

由西印度西行有小島曰亞丁英吉利之所據也。由此入紅海西北行四千里而港盡至麥西之蘇爾士行旱路一百七十里即地中海之東南隅再舟行七千里出直布羅陀海口即大西洋海較之紆迴南向繞阿非利加之西境至極南之級朴而始轉枕東北者計里約減二萬計程約近一月惟蘇爾士隔旱路一百七十里舟楫不能通行海國聞見錄謂恨不用刀截斷者即指此也。近年英吉利製火輪船遞送文書

由印度海駛至亞丁入紅海至蘇爾士行旱路至地中海東南隅彼處有火輪船接遞西駛出直布羅陀海口火輪船行駛甚速不畏風浪而計程又近二萬里故五十日可達英倫國都自明以前歐羅巴通中國皆由此路詳詳四部

阿非利加北土在地中海南岸者東西長約萬里南界撒哈拉大漠綿延如帶迤東多沙磧迤西山嶺錯雜古時總名英的佛

拉摩成周中葉有非尼西亞國者由希臘遷居於此名其國曰加爾達額一作迦大其擅地中海之利權富強無敵又有奔多入占

爾達兩部亦強國詳詳大西漢初皆為羅馬所滅地屬羅馬者數百年唐初回教興於阿刺伯兵力方強既得麥西漸拓而西

地中海南岸諸部。蠶食無遺。又渡海侵西班牙。割其國十分之

八。時葡萄牙。係西班牙。尚未立國。

後阿刺伯衰。諸部半為土耳其所奪。地分

四國。迤東接多西者。曰的黎波里。迤西曰突尼斯。皆土耳其屬

國。再西曰阿爾及耳。舊屬土耳其。今歸佛郎西。極西抵地中海

口門者。曰摩洛哥。係紅帽回回。不屬土耳其。

的黎波里。的黎不里。○特利在麥西之西。土耳其屬國也。長四

千里。廣二百五十里。夷坦無山。有大河曰的內。匝岸頗有腴壤。

餘皆沙漠。沙中間有片土。生茅草。回族游牧其中。騎健駝。四出

剽掠。隣境。惠之國。有王世繼。仍請命於土耳其。分四部。曰的黎

波里。其都城也。建於海濱。曰巴爾加。曰非三。曰亞達美。地氣酷

熱。晝暑夜寒。多蚊。歲土產皮。羽。蠟。棉花。硫磺。滑石。丹。麥。金。砂。

突尼斯。都尼斯。○上隨在的黎波里之西。亦土耳其屬國。地形北出。東

北兩面。皆臨地中海。長一千五百里。廣八百里。地勢平坦。沙磧

居多。沿河之土。極肥。海濱南斥。乏淡水。戶口三百餘萬。皆安居

貿易。無劫盜之俗。稱曰部善國。王不世。及由衆推舉。仍請命於

土耳其。地分兩部。曰的里幾亞。曰達拉幾斯。都城建於皮加

湖濱。高阜之上。與國名同。居民十萬。多以織布為業。地氣溫熱。

產穀。麥。橄欖油。兼產銀。銅。錫。蠟。水銀。硫磺。多獅。猴。獐。山狗。歐

羅巴各國。皆與通商。

阿爾及耳。亞爾日耳。○上隨在突尼斯之西。舊亦土耳其屬國。今為佛

回西藩部長二千一百餘里。廣一千八百里。山巖嶄峭。岡阜紆蟠。東南峯巒挿霄漢。常積冰雪。沿海山坡斗削。躡攀不易。境內多沙磧。而土最膏腴。自回族割據之後。農功踈惰。田多荒蕪。先是阿剌伯回族。據西班牙七百餘年。生齒逾數百萬。明初。西班牙北部起兵。恢復回族多逃。回阿爾及耳。後西班牙復驅逐。降回百餘萬。出境大半亦轉徙入阿爾及耳。回民失業流離。據壯鯁口。習為盜俗。陸則飛騎馳騁。剽掠行旅。水則飛艇出沒。截劫商船。數百年來。為地中海之大患。佛郎西英吉利木利堅等會舟師勦之。登岸攻略。戮其人。不取其貨。回族震懼。斂迹數十年。已而復肆。道光初。佛郎西以大兵征之。破其都城。回族逃遁沙

野。佛以大酋鎮之。治其民。以佛法盜蹤稍斂。回族之在沙野者。時時飛騎侵掠。佛以重兵防守。所費甚鉅。近年回酋復聚大眾。來攻欲圖興復。為佛所破。戮其酋。其地戶口三百萬。舊分七部。曰阿爾及耳。其都城也。建於山坡。曰剛士丹的。鯁曰馬斯加拉。曰的德利。曰薩布。曰卑爾。北耳氣候溫平。多地震。產五穀果實。又產金銀鐵錫。鑿珊瑚。

摩哈哥馬羅各馬落在阿爾及耳之西。北枕地中海。西距大

西洋海南抵撒哈拉大漠。地勢由東北而西南。長二千五百里。廣一千五百里。有大山曰亞德拉。其間中沙磧環匝。田少而腴。穀果皆宜。駝馬亦蕃。盛夏令酷熱。海風解之。沙漠薰氣峻。

嶺蔽之故。地氣溫平。人少疾疫。居民六百萬。皆紅帽。回回。舊本
 阿刺伯屬國。土耳其既興。海南諸部。靡卷無遺。獨摩洛哥。以爲
 遠。獲全。而阿刺伯衰弱已甚。無復羈縻。遂獨立。爲海西回國。俗
 好擄掠。擄得他國之人。強令入回教。從則釋。否則囚。銅爲奴。近
 年英佛兩國之人。遭擄禁者數千。兩國以兵船攻之。圍其都城。
 其王震恐。盡釋被擄者。由是稍稍斂迹。國有王。分六部。曰摩洛
 哥。曰非斯。曰蘇斯。曰達拉哈。曰達非勒。曰西日爾。美塞都城。舊
 在摩洛哥。近遷於非斯部之美幾內斯。其俗以布纏身。上束帶。
 巾。包頭戴紅帽。著各色履。腰插刀。劍。跨鳥。鎗。好馳馬。角勝。習射。
 頗精。閑婦女甚嚴。出門帕蓋全身。惟露兩眸。禁食猪肉。禁飲酒。

喜吸烟。烟以麻葉爲之。地產銅。錫。白蠟。藥材。棉花。木料。通商不
 廣。

泰西人記非尼西亞古事云。非尼西亞古高賈之國。自夏以
 前。西土之人。老死不相往來。有夏中葉。智者始創舟車。智選
 有無。居積財貨。以壯致富。西土名其人曰非尼西亞。譯言客
 商也。始居於巴尼斯的細海濱。後有立國於希臘者。曰德巴
 斯。詳希臘。希臘隘不能容。周厲王十年。有遷於地中海之南
 岸者。曰美的他。拉。歷一作墨力特。即譯言地中海也。定都城
 於土羅。則今突更國名曰加爾達額。一作迎。時地中海南岸
 荒穢未辟。人戶稀缺。非尼西亞人出其貨財。建城邑。立市廛。

墾田野四方無業之民群往歸之益治舟楫流通百貨地中
 海南北兩岸利權大半歸其掌握復跨海辟西班牙建為總
 部國富兵強一時無抗顏行者越數十年而意大利之羅馬
 興羅馬初興甚微弱且不習兵事加爾達額視之蔑如地中
 海有二大島曰哥爾塞牙一作哥耳西加曰薩爾的尼亞一作
沙力尼阿又作撒皆附近羅馬一作哥耳西加加爾達額據之以逼羅馬
地居又作撒下馬不敢爭又西西里島一作西西里利又與羅馬南境相接本
 屬羅馬加爾達額以兵力強奪之羅馬亦不能取由是益驕
 周顯王年間希臘之馬基頓王亞勒散得以大兵伐波斯游
 兵至加爾達額攻破土羅屠八千人國幾亡從此聲威頓削

而羅馬日益強先是羅馬習陸攻不習水戰加爾達額勝則
 進攻失利則張帆颺去羅馬無奈何加爾達額有戰艦穿漏
 拋泊海岸羅馬得之倣其式三月而造成百艘有義畧都者
 講求駕駛之法簡勁卒練為水軍往來海道日益嫻熟由是
 與加爾達額為勍敵加爾達額嘗侵羅馬虜其將勃孤羅押
 送羅馬營請易俘囚羅馬帥惜其才將許之勃孤羅張目叱
 之曰亡羅馬者諸君也出戰被俘本國從無救贖之例乃欲
 以一人壞國法耶毅然反敵營大罵而死羅馬軍人人雪涕
 勇氣百倍加爾達額敗績遁去遂奪回三大島加爾達額有
 夙將所送利加爾與羅馬血戰數十年稱為能軍有子曰漢

尼巴一作阿勿敏慧嘗詢父以兵法父戲之曰爾能矢志滅

羅馬當投爾漢尼巴即設誓於入必德爾之前古時各國所奉宿祖之神

時人亦詳何阿達利加爾悉以陷略授之漢尼巴既長謀勇過人

伐羅馬屢奏捷年二十五拜為大帥合西班牙之兵大舉伐

爾馬登舟慷慨酌酒海中曰不滅大敵有如此水師抵爾馬

南境破其邊城乘勝急攻銳不可遏羅馬軍四戰四北南境

諸城皆陷遂渡厄伯洛河越北勒鈕阿爾止期峻嶺長驅直

進勢如風雨羅馬屬部西拉古薩亦叛附加爾達爾羅馬大

震羅馬大帥發止約馬西摩與衆謀曰虜氣方盛難與爭鋒

客兵利速戰宜堅壘以老其師而別以奇兵蔽其後乃閉城

拒守為卑辭以緩攻而遣別將馬爾塞羅收復古西拉城

因伏兵邀其歸路又遣西止揚潛以舟師渡海蔽土羅兵少

告急於漢尼巴是時漢尼巴與羅馬軍相持日久食垂盡聞

都城警報急撤兵回救發止約馬西摩率勁兵潛躡之而馬

爾塞羅伏奇兵突出邀擊漢尼巴前後受敵兵大潰死傷山

積棄輜重登舟急發西止揚偵其將至率舟師邀擊於海中

焚斬殆盡漢尼巴以單舸乞援於西里亞一作叙里亞西里亞者

亞細亞大國時希臘諸部為羅馬所困亦求救於西里亞其

王安的約哥帥師救希臘為羅馬所敗狼狽東走羅馬軍躡

至圍攻安的約哥納土降漢尼巴仰藥死希臘諸國皆降

則由是加爾達額孤立無援屬部多離畔自知亡在旦夕願
 以夙稱大國恥於納款漢景帝十年^{即化天}羅馬以大兵伐加爾達
 額圍土羅土羅堅守不下截婦女髮為弓弦羅馬軍死者千
 餘羅馬有大將冒矢石進攻城將陷加爾達額圍城舉火自
 焚羅馬毀其城為平地因分兵略定海南諸部復回兵征西
 班牙西班牙亦降非尼西亞遂亡

按亞非利加北土在紅海西南岸者近亞細亞故開風氣獨
 早在地中海南岸者近歐羅巴故非尼西亞啟疆於前意大
 里亞表勦於後迨回部既強噉滅殆盡多西既隸土耳其其
 時文物之盛已掃蕩無遺而地中海南岸諸部乃半化為騎

跡之巢穴時勢之變遷可慨也夫

阿非利加中土

阿非利加中土迤北沙漠橫亘稱為撒哈拉^{又名麻木爾}東西九千
 里南北三千里風起則天地昏暗沙隨處堆積為邱陵天氣酷
 熱無滴水無一枝之蔭行路者往往喘息死或為風沙噴斃行
 沙中皆用駝渴極不得飲則殺駝吸其血或飲其胃中之存水
 中間偶遇片土如海中之洲島有水泉草木行旅賴以存濟東
 偏沙中有回部二曰哥爾多番曰達爾夫耳再南行盡沙漠復
 見壤土有河道溪澗草木暢茂人皆黑番亦從回教部落甚多
 總名曰尼給里西亞

哥爾多番在努北阿之西南長約一千五百里廣約一千二百里北境沙漠環繞南界山陵錯雜火峯時吐煙燄地氣炎熱有大河貫國中曰巴勒拉比亞兩岸多沃田種宜黍稷居民皆奉回教國無王鈐以頭人為麥西所役屬會城曰所卑德別有城曰巴拉為高曹萃集之地產棉花鐵器

連爾夫耳一作他弗在哥爾多番之西長約一千二百五十里廣約

八百里北境沙漠居多南界有腴壤樹木成林地氣熾烈土宜黍稷居民皆回回俗重農功每歲國王率酋長躬耕以勸農事此禮乃見於此地亦異事也貿易頗盛邊境多暴客商旅皆結隊以行每隊千餘人駝數千行宿如營陣都城曰哥卑國王居於爾發格耳

土產黃麻胡椒煙葉象牙木材香料又產玉紋石硝磺沙

尼給里西亞又名蘇丹在撒哈拉大漠之南南接岳山亞非利

加之中原也長約六千里廣約四千二百餘里地形坦闊湖河與沙磧相間河濱田多膾腴穀宜稻黍材木果實蔬菜皆備地近赤道炎氣蒸為瘴癘多毒蟲惡多他國人到輒病死故自古未通列土英吉利嘗遣人探之或染瘴死或為主番所殺迄不得端耗又用火輪船從尼日爾河下游駛入水手半死亡無所

聞見而歸地分二十二部曰波爾奴曰巴也爾美曰北爾古曰桑加拉曰不勒曰圖干曰窩那蘇勒曰上那巴拉曰下那巴拉

曰馬昔那曰巴難曰的勒南曰丁不各都曰牙烏利曰尼非曰

波爾古曰牙黎巴曰北極曰瓜曰公曰加拉那曰達公也諸部各有酋長不相統轄時時相攻獲俘則以為奴土番皆黑而奉回教男好逸耕作貿易皆女為之要數婦則致富其酋各有婦數百土產麻棉烟靛象牙金沙皮革

按阿非利加中土迤北沙中兩回部皆由北方轉徙而來與北土之的黎波里諸部同沙南地沃而廣黑番各分部落而水土毒惡人類粗頑好事如英吉利舟車數往博望無功竟不能得其詳也

阿非利加東土

阿非利加東土係印度海之西岸自紅海口門之外地形由東

北斜削而西南長約九千里迤北回族與黑番雜居迤南皆黑番地多金沙藥材土番採之以當錢幣極東北曰亞德爾其南曰亞然再南曰桑給巴爾再南曰莫三鼻給其西南曰摩諾麼

亞德爾一作亞占在北土阿比西尼亞之東南當紅海印度海之間

商舶罕至故疆域之廣狹未詳西南重岡疊起東北平原廣闊河流交貫隴畝肥饒穀宜黍稷地氣炎燥乏陰雨居民皆土番奉回教地分數部各有酋與阿比西尼亞時有兵爭產金沙乳香胡椒象牙

亞然一作然在亞德爾之南長約一千九百里廣未詳北境多

山東境磽瘠多沙磧。西南人迹罕到。沿海所居皆阿剌伯回教。以貿易為業。面色差白。內地皆黑番。以牧獵為主。國分十數部。各有酋不相統轄。其大者曰巴拉瓦。城建海濱。有深澳。便於泊船。貿易頗盛。土產香料為多。

桑給巴爾在亞然之南。長約四千里。廣約七百里。沿海窪下林木叢雜。野象成群。多怪禽奇獸。內地山嶺合沓。西南一帶尤聳峭。江河迴繞。土田肥磽不一。地氣酷熱。多瘴癘。居民皆黑番。未回教地。分數十部。不相統攝。其大者曰幾羅阿。曰蒙巴薩。即老勃。曰美林德。一作墨林他。即曰馬加多。利餘皆穴雜小部。土產穀果。金銀銅鐵。糖蠟。棉花。象牙。鳥羽。木料。藥材。貿易頗盛。

莫三鼻給 摩散北

在桑給巴爾之南。長約四千四百里。廣約

一千里。岡阜重疊。叢林環繞。象多如牛。馬金礦金沙。取之不竭。土田膏腴。穀果豐碩。惟地多瘴癘。不便居棲。居民皆黑番。未回教。其部落有馬古阿蒙。如木新卑等名。穴雜零散。不相統攝。內有葡荷牙所辟之地。凡七處。曰莫三鼻給。駐有大酋。總轄諸部。曰給林卑。曰幾里馬內。曰塞內。曰索發。均服利。曰義能。巴內。曰羅林。索馬爾。給斯。近年葡勢衰弱。貿易無多。惟以販賣黑口為事。塞門各夷館所用黑奴。皆從此土取來。

摩詳摩達巴在莫三鼻給之西南。廣長皆約一千里。山嶺盤匝。江河迴繞。沿河多腴壤。穀果繁碩。草木昌茂。地氣炎熱。不便居

捷舊本黑番大部有番王統攝後遭寇亂散為數小部惟黑加
部或一部最强土產金鐵象牙甘蔗樹膠

按唐書自拂菻西南度磧二千里有國曰磨降曰老勃薩其
人黑而性悍地瘠瘠無草木今考磨降即美林德老勃薩即
蒙巴薩皆在柔給巴爾境內是為史籍言阿非利加之始所
云度磧二千里無草木乃指自猶太印拂至兩部之路計程
不止二千里史蓋約略言之耳

阿非利加西土

阿非利加西土由地中海口門之外地形折而南下面大西洋
海數千里盡屬沙漠過此地形缺折而東又轉而南漸斜削而

趨南土其迤北沙漠之地曠無人烟迤南當赤道南北壤土廣
厚潞澤迴環茂草輻輳叢林陰翳毒霧蒸為瘴氣曉夜昏濛異
國人久居輒病死不死亦成痼疾其上人面黑如墨深高嶺扁
鼻厚唇髮鬚拳曲似骨重羊毛混沌無知近禽獸及好華彩半
裸其體不蔽陰陽用金珠象牙遍身懸綴以為美觀相聚則淫
妄跳舞男女隨意雜配種族無別耕作者少掘食草根如芋薯
土肥沃自生長居草寮或結巢於大樹藉草席器用瓦壺祀樹
木禽獸為神每殺仇人祭之又有能作妖術者無銀錢以貨易
貨值饑乏族類自相攻擄獲生口賣以為奴各國之船往來販
鬻每船載二三百人如貨豕畜諸國所用黑奴皆北土人取其

捷舊本黑番大部有番王統攝後遭寇亂散為數小部惟其加
那氏一部最强土產金鐵象牙甘蔗樹膠

按唐書自神孫西南度磧二千里有國曰磨降曰老勃薩其
人黑而性悍地瘠蕪無草木今考磨降即美利他老勃薩即
蒙巴薩皆在桑給巴爾境內是為史籍言阿非利加之始所
云度磧二千里無草木乃指自猶太印神至兩部之路計程
不止二千里史蓋約略言之耳

阿非利加西土

阿非利加西土由地中海口門之外地形折而南下面大西洋
海數千里盡屬沙漠過此地形缺折而東又轉而南漸斜削而

趨南土其迤北沙漠之地曠無人烟迤南當赤道南北壤土廣
厚滯澤迴環茂草輻輳叢林陰翳毒霧蒸為瘴氣曉夜昏濛異
國人久居則病死不死亦成痼疾其土人面黑如墨漆高顴扁
鼻厚唇髮鬚拳曲似骨重羊毛混沌無知近禽獸衣好華彩半
裸其體不蔽陰陽用金珠象牙遍身懸綴以為美觀相聚則婆
娑跳舞男女隨意雜配種族無別耕作者少掘食草根如芋薯
土肥沃自生長居草寮或結巢於大樹藉草席器用瓦壺祀樹
木禽獸為神每殺仇人祭之又有能作妖術者無銀錢以貨易
貨值錢之族額自相攻擄獲生口賣以為奴各國之船往來販
鬻每船輒二三百人如貨豕畜諸國所用黑奴皆此土人取其

愚按且黑醜無艾。獫狁。販往亞墨利加者尤多。用以灌園耕田。種加非。造白糖。如牛馬。然終身力作。不怨不逃。其地物產甚多。土人不解。搜採出各項果實。又有樹油。可造番船。林內獾獾。狻猊。獾。往來。跳。撒。虎。豹。獅。象。時時遇之。蛇尤多。大者如巨桶。能吞人畜。歐羅巴諸國。心豔其土。而畏瘴癘。不敢深入。僅在沿海。設立埔頭。期於日漸墾拓。就其物產為地名。有殺邊。象邊。金邊。奴邊等名。黑番部落甚多。大勢分三域。曰塞內阿比亞。曰緬內。曰公額。

塞內阿比亞在撒哈拉大漠之南。西距大西洋海南界。幾內亞東界。尼給里西亞。長約二千七百餘里。廣約二千里。境內大水。

二皆西流入大西洋海。北曰塞內加爾。一作西南南曰阿比亞。一作

成此合兩水以名其地者也。平坦無山。墳壤與沙磧相間。田土

膏沃。穀果皆宜。地近赤道。酷熱多瘴癘。由五月至八月。陰雨連綿。暑氣稍減。土番黑面卷毛。皆奉回教。地分二十小國。其酋或

世傳或公舉。不相統攝。曰弗達多羅。曰弗達日羅。曰弗拉都。曰

加孫。曰奔都。曰牙尼。曰弗義尼。曰烏黎。曰登的里亞。曰分達。曰

加荷爾達。曰邦不各。曰薩隆。曰加不。曰日約羅弗。曰新。曰烏阿

羅。曰巴爾。曰加約爾。曰薩倫。土產金。銅。鹽。琥珀。紋石。象牙。塞內

加爾河口有佛郎西劍關之地。凡三處。曰普塞。若斯島。曰哥勒

亞斯。曰烏阿羅。佛人建砲臺。設埔頭。與黑番交易。以布疋易金

沙樹膠每歲貨船約三十隻。凡佛航赴亞細亞必至哥勒亞收泊。岡比亞河口有英吉利埔頭立商館包兌包送以兵船巡海口捕畧賣黑奴者。

幾內亞在塞內岡比亞之南西南距大西洋海東至義的約比亞沙漠東北界尼給里西亞長約八千里廣約三十里海濱地形窪下烟瘴甚毒有大河曰尼日爾發源尼給里西亞至幾內亞南界入海北境有大山綿亘與塞內岡比亞分界又有公山為尼給里西亞塞內岡比亞分界之地常赤道之北驕陽亭午石鏤金流行入往往暈死由五月至九月時時陰雨否則無噍類矣土脈肥饒草木暢茂穀果皆宜黑番濕淫拜禽獸為神

較之塞內岡比亞尤為荒陋惟以擄賣人口為事耕作皆女為之地分數十部其較著者曰的馬尼亞曰古郎哥曰蘇黎馬那曰加不蒙德曰桑因音曰加瓦利曰亞干的亞曰達所美曰亞爾達拉曰巴達給里曰拉各斯餘皆穴雜小部土產黃金珊瑚琥珀紋石甘蔗烟葉香料西北境有英吉利新關之地在岡比亞河之南曰塞拉勒窩內一作西爾又名獅山岡阜重疊林木陰翳有瘴氣產象牙油皮蠟木料樹膠貿易頗盛又開學館以西教化其黑番迤南有米利堅新關之地曰美尼一作厄尼又在門蘇拉多河濱贖畧賣之黑奴居之教之耕作轉而東南有英吉利新關之地曰哥斯達斗羅又名金邊金沙極多又產棉

花籃。軟樹膠。白蠟。皮革。貿易極盛。惟地氣酷熱。人不能堪。此外有荷蘭埔頭。曰尼爾達那。又有避國埔頭。曰給里斯的。巴爾各。地皆彈丸。各屬數小城。

公額一作我。在幾內亞之南。一名下幾內亞。西距大西洋海。南界星卑巴。西距東抵。長約三千八百里。廣約一千四百里。

東境山岡重疊。萬派發源。河之大者。曰公額。因以為部落之名。公額河。榮繞四境。土田藉以肥沃。地當赤道之南。炎蒸與幾內

亞同。黑番土俗亦相類。地分二十一小國。曰羅昂。曰公額。曰本巴。曰薩拉。曰莫盧。曰斯。曰虎美。曰加三日。曰阿各。曰拉。曰何

曰何羅和。曰日仍加。曰幾蘇。曰古達多。曰古旋加。曰當巴。曰

里波羅。曰幾薩。曰塞拉。曰白倫多。曰勒羅。曰北黑。土產銅錫。

甘蔗。胡椒。薯粉。象牙。西境有葡萄牙創闢之地。凡二部。北曰耶

片拉。南曰奔給拉。產五金各鏤。其高船往來。專以販賣黑口為事。

按阿非利加西土。北境大漠橫亘。迤南故沃土也。黑番畏懼。無經營創造之能。遂至人禽雜處。長此榛狂。歐羅巴諸國。睨睨多年。阻於毒瘴。僅於海濱營立埔頭。而未能廓清。變拓如米利堅故事。亦斯土之不幸也。番族蠢蠢。以人口為奇貨。以畧賣為恒業。而貧弱如葡萄牙。竟以販鬻人口為利藪。則尤不足道也已。

阿非利加南土

阿非利加南土由東西漸削如筍。至極南乃齊平。地形作東西之勢。東面距印度海者曰加弗勒里亞。西面距大西洋海者曰星卑巴西亞。曰有丁多的亞。極南地盡之處。距大南海曰加弗勒里亞。一作略在東土莫三鼻給之南。東距印度海。西連斯丁多的亞。西南接加不。長約四千里。廣約一千里。迤西沙漠居多。水泉缺乏。東方密嶂重疊。山谷中壤土腴厚。叢林茂密。獸多。獅象。熊豹。羚羊。水牛。鳥多。鷹鷂。海多。羅鯉。海馬。黑番。長大有力。惟務稼穡。部落甚多。在海濱者。有古薩當。不給忙。不給等部。在內地者。有比里加。達爾馬。哈巴。羅隆。馬震的。西馬。普馬。幾尼。

等部。土產金銀。銅鐵。珊瑚。琥珀。

星卑巴西亞。在西土公額之南。西距大西洋海。南界斯丁多的亞。長約二千七百里。廣未詳。地形平闊。沙漠中間有片土。亦甚磽薄。獸多人少。黑番轉徙無常。不成部落。在阿非利加一土中。最為荒瘠。地無物產。其種人即名曰星卑巴斯。

斯丁多的亞。

一作合

在星卑巴西亞之南。西距大西洋海。東至

加弗勒里亞。南接加不。長約二千五百里。廣約二千二百里。南北多山嶺。中間沙漠橫亘。墳壤無幾。海濱窪下。土脈膏腴。物產頗豐。地氣溫平。不似迤北之酷熱。惟颶風時作。猛烈異常。羽毛。凶。庚。蟲。蛇。毒。惡。異。國。人。未。敢。托。足。黑。番。名。斯。丁。多。的。多。以。牧。畜。

為業急於農事。部落甚多。各有酋。不相統攝。其較著者曰哥拉

那曰那馬瓜曰達馬拉曰不書阿那曰波支斯曼

加不一稱。故村之。自。阿。海。角。在。阿。非。利。加。極。南。地。盡。必。處。

東西齊平。東為印度海。西為大西洋。海南為大南海。長約二千

里。廣約一千里。城建連勒與良二山。之麓。俗名大浪山。其地時

序溫和。卉木繁盛。牧場寬廣。牛羊孳息。穀麥堪出。種葡萄釀

酒。極甘。迤北半係沙漠。每風起。雲合。黑氣迷漫。產獅象。虎兎鹿

麋。河馬。河馬有角。可作刀柄。又產長頸鹿與駝鳥。長頸鹿頸長於身。駝鳥

索脫即漢書所云大馬。身波斯印度。以闊。雖而高大。兩足以

天。多。一。帶。皆。有。之。非。獨。產。此。地。也。土人短身黑面。穴地而居。得野獸則生食其肉。前明時葡萄牙泛舟東來。始識其地。後荷

葡踵至。營立埔頭。徙國人而耕之。捕土人為奴。歐羅巴諸國商

舶東來。必寄泊於此。流寓皆荷蘭人。半以牧畜為業。內地沿溪

傍河。亦有聚落。而沙磧圍繞。往來甚遠。駕犢車行沙中。往往中

道渴死。故地界廻環數千里。而戶口不繁。嘉慶十年。英吉利以

兵船奪取其地。在海濱別開埔頭。

按阿非利加南土之。故。扑。謂山之盡。頭。震曰。吸。為歐羅巴東來必由

之路。其地形銳入大南海。海水至此而廻。薄風濤猛烈異常。

舟楫易於損壞。不得不謀修葺之所。又長途水米或缺。必須

接濟。荷蘭之壑。關此土。蓋有所不得已焉。從前大西洋商船

東來。至。必收帆寄。故物產雖微。而獨為東道之逆旅。

英吉利之奪取惡荷蘭之獨當衝要耳近年歐那巴諸國海道愈熟行駛迅甚至岷朴揚帆徑過收泊者十無二三則亦無關重輕矣其土惟極南濱海之處稍沃可以耕牧迤北則平沙沒阡固亦不足貪也

阿非利加群島

阿非利加群島在紅海中附近北土之阿比西尼亞土耳其所屬烟戶無多而泊舟極便貿易頗盛

阿非利加群島在紅海中附近北土之阿比西尼亞土耳其所屬烟戶無多而泊舟極便貿易頗盛
蘇門答臘島在印度海東
之外印度海中廣長二三百里不等皆阿刺伯所屬產香料象
騰珠砂等物

馬達加斯加大島

一作馬大押甲又作墨勒阿
土喀又作聖老佐榜大島在印度海東

南方與東土之莫三奧給相近長約二千八九百里廣約七八
百里有高山綿亘如脊萬笏紛排瀑布飛流數百仞峯之最高
者北曰維加哥拉南曰昂巴的美內山東西平原坦闊溪澗交
榮田土肥沃穀果豐碩清勝為阿非一土之最惟地氣炎熱海
濱澤澤居半瘴癘觸人異國人不能耐居民皆黑番從回教自
古別為一國無所羈屬佛郎西嘗謀取其地屢圖之而未得也
故分數十部不相統攝其大者曰荷瓦斯曰塞哥拉瓦斯曰安
達尼爾斯曰卑定納拉曰卑達尼美內曰安達美西餘穴雜名
不盡著土產絲麻蜜蠟竹蘇木甘蔗樹膠青黛烟葉白胡椒沙

殺米山中銀銅鐵錫黑鉛水銀各礦皆備寶石水晶亦所在多有土番不解搜採惟知攻鐵而已

毛里西亞島

一作胃勒突又作妙哩土

在馬達加斯加爾之東迴環約五百

里氣候炎熱尚可居棲地為英吉利所辟駐有大酋附近小島四十餘皆屬焉土產白糖

不爾本島

一作捕斗本

在毛里西亞之東長一百八十里廣一百三

十里居民九萬餘佛郎西所辟田土膏腴地氣平善內有火山晝夜吐燄不息土產穀果加非白糖棉花烟葉丁香桂皮材木又產黑金珊瑚沿海無港澳商船停泊往往遭風損壞然佛國商船每歲往來不肯棄也

三連厄勒那島在大西洋海中與南土之星卑巴西亞相近長

四十五里廣二十五里英吉利所辟駐以大酋附近各島皆屬焉地氣溫平可居嘉慶年間佛郎西廢王拿破崙命為英吉利所

禽流於此島

道光三年病死

桑多美島周廻四百里北林西卑島長八十里廣六十里二島

在大西洋海幾內亞海灣之中葡萄牙所辟舊多深林密菁葡人焚以烈火墜其地種葡萄釀酒甚佳每歲出運價值三十萬

圓

北澳的威勒斯島亞魔塞馬斯島美黎辣是島總名嶺山頭群

島在塞內岡比亞之西地多枯瘠不毛海濱產鹽居民賴以為

生又有加拿列斯群島共二十餘島在摩洛哥之西地氣濕熱
產酒果糖蜜黍麥豆薯絲以上各島皆西班牙所辟如拿列群
島中有大山曰德內黎非高一百二十丈商舶往來望為標準
又蘭塞羅德島有火山時吐烟燄

拿連島在地中海直布羅陀口門之內附近摩洛哥建有堅城
亦西班牙所屬

阿非利加一土以八卦方向視之正當坤位其氣重濁其人
類頽愚故剖判已歷千萬年而淳悶如上古風氣不能自開
歐羅巴諸國好尋新地帆檣周於四海獨於亞非利加一土
僅創一塵於海濱而不能深入腹地一洗山川之昏濁蓋有

故為亞非利加一土中間正當赤道其南北亦去赤道不遠
炎歊既甚瘴癘尤多非生長其地者殆不能堪異土之人艱

於托足其北土與亞細亞接連東西兩內海紅海地中海處處可

以泊船故地雖沙磧而東方夷族早已擇土而居其東西南
三面塊然平直土與海齊無凹凸灣環之勢故無深洿凡舟

行大洋中無深穩之港灣不能寄棹故諸國海船時時經過
而無由隨處登攀其地之不能開拓實由於此若從北方旱
路往則平沙數十里較之涉海尤艱南方瘴癘由昏蒙之未
開未必地氣之獨劣烈山澤而驅毒物誅草萊而播嘉穀穢
墟且變為瘦壤而惜乎番族之無此智能也土番形貌黑醜

蠢如豕鹿以略賣人口為俗強半為諸國之奴亦可憫矣然
其人愿而馴養之終身無逃叛者其又得坤土之柔順者歟

一
二
三
四
五
六
七
八
九
十
十一
十二
十三
十四
十五
十六
十七
十八
十九
二十

