

官版

輿地誌略

二篇

七

卷之七目錄

○ 魯西亞 全畧史 廿六	○ 瑞西 全畧史 廿六	○ 伊太利 全畧史 廿六	○ 希臘 全畧史 廿六	○ 土耳其 全畧史 廿六	羅馬尼 全畧史 廿六	歐羅巴洲之部四
-----------------	----------------	-----------------	----------------	-----------------	---------------	---------

卷之七目錄
一八

杉
長濱氏寄贈

輿地誌畧 二篇

山梨縣重版



輿地誌畧卷七

魯西亞

内田正雄



歐羅巴亞細亞ノ兩洲ニ跨リタル一大國ニシテ其版圖ノ相連延レテ廣大ナルヲ世界中ノ第一ト稱スルハ外ノ諸國ヲ合算スルハ其面積ノ合算スルハ百二十七萬四千方里餘ニシテ即チ歐羅巴亞細亞ニ比テハ其大ナルヲ一倍ニ倍シ畧全世界陸地ノ七分一ヲ有セリ故ニ彼ノ在昔羅馬ノ最盛ナル君克柔帝ノ版圖ト雖モ猶此三分ノ一ニ過ラス又全國ノ人口七千三百九十餘萬

輿地誌畧

歐亞西亞全圖



其種族言語ヲ以テ區別スルハ、幾ント四十餘箇ノ
 邦國ヲ為スベク其家廣大ナルヲ知ルヘレ此國ノ地理
 書ニ據レハ其版圖歐亞兩洲ノ區別ナク都々之ヲ一國
 ト為レ州郡ニ分ツト雖、今普通地理家ノ說ニ從ヒ
 天然ノ疆界ヲ以テ亞細亞歐羅巴ヲ分テ記載セサル可
 ク、即チ其一歐羅巴洲ノ部ヲ歐亞魯西亞ト名ケ其二
 亞細亞洲ノ部ヲ西北利亞ト稱シ、既ニ亞細亞洲ノ部
 新ナク、此屬魯西亞ノ部ヲ記載ス、以下○歐亞
全圖ト稱ス、一歐亞ノ部ヲ指シ、ハ
 魯西亞ノ疆界ハ北ノ方北氷海、南ノ方烏拉山脈
 及、烏拉河ヲ以テ西北利亞ノ界ヲ為シ、南方裏海、黑
 海、臨、土耳其、接レ西方埃地利、普魯士、瑞典、那

國ノ南端ハ三十八度半ニ起リ北端ハ七十餘度ニ達レ
 概圖ニ入ル南北ノ直徑ハ百四十餘里ニ下ラズ故ニ
 其氣候地方ニ從ヒ大ニ異ナルヲ別ニ論テ須クハ南部
 一於テハ葡萄及ヒ五穀ノ産スル多ク殊ニ黑海ノ近傍
 融和ニシテ土地豊饒ナリ又北部ノ氷海ニ瀕スル地方
 如クハ蘚苔ノ外幾シト植物ヲ見ズ雪線既ニ平地ニ
 近クテハ寒温ハ緯度ノ差異ニ因ルルニシテテハ同緯度
 一雖ハ東部ハ西部ニ比スレハ寒氣甚強シ之ヲ概論ス
 一ニ周歲温暖ノ時至テ短クシテ严寒冰雪ノ候ヲ見ル
 一多ク
 産物ハ礦物木材、蠶糸、容帳、麻、綿、布、獸皮、草、木、漆、等ヲ

以テ主眼トス製作場ハ近年兵威ニシテ盡ク蒸氣器械
 一用ニ其廣大ナルニモ、莫斯科府ノ内外ハ多ク殊ニ庫
 草ヲ製出スルノ世界中ニ冠クテ又烏拉山脉ヨリ黄金
 白金銅鐵ノ出ス多ク
 政体ハ君主專治ノ國ナルニモ、ヨリ皇帝ノ威權濫際無ク
 其命令スル所則國法ヲシテ事土ノ民之ヲ畏懼スル能
 一ハ然ル矣世因能スル固有ノ國法ノ如ク擅ニ之ニ變
 一ハシテ得テ殊ニ貴族諸侯ノ如ク權甚重ナルヲ容易ニ
 其集議ニ抗スル能ハス蓋共國彼得帝ニ因テ中古以來
 勃然隆興ノ歐洲西部ノ開化ヲ觀レテ大ニ器械文物ノ
 採用シ富國強兵ノ要ヲ得ルヲ雖モ是レ上ヨリ之ヲ開

東洋通志

其政体此地位ニ安レテ未ク文明ノ域ニ達セズ○政制
 四大部ニ分ケテ別ニ皇帝ノ内閣政院ヲ置テ之ヲ統
 轄ス此政院ハ直ニニ皇帝ノ意志ヲ奉シ方機ヲ宣行ス
 所ニテ全ク立法行法ノ大權ヲ掌握ス四大部ノ別ハ
 其一國會ノ名ヲ其長官ノ下ニ四十三名ノ官員有リ且
 各局ノ宰相及シテ土族之ヲ參與ス其制稍他邦其主司
 々々所々廟算ヲ白シ且各局ノ上ニ立テ政治ノ諸務ヲ
 監督シ兼テ國法ノ變革ヲ謀ス其二ヲ司律院ト名シ最
 上等ノ裁判所ニシテ法律ヲ司リ兼テ歲入歳出ノ情實ヲ
 検査ス其三ヲ教法院ト名シ國教ニ關シテ支務ヲ司

其四ニ宰相會院ト名シ之ノ内廷外國陸軍海軍内閣教
 育會計刑法王室領地製造監督ノ十一局ニ分ケテ各宰
 相世官有リテ庶務ヲ執行ス然レテモ每一内閣政院ノ
 占題ノ亦莫シテ其命ヲ仰クヲ故ニ全ク他邦ノ如ク行
 法委任ヲ權ニ有セズ陸軍ハ兵數百十三万五千餘人其
 中常備兵八十一万餘有リテ其數多クテ亦他邦ニ冠
 テ海軍ハ船數三百十九艘其中鐵甲船二十四艘有リ
 此ノ英國ニ於テ之ヲ擊造ス
 人種ハ高加索種蒙古種相錯雜シテ各地其種族ノ區別
 甚多ク高加索種ハ概シテ薩刺死種族ニシテ魯西亞人種ハ
 幾人等ニ區別ス其中魯西亞人四十四百餘万人口概數

地一凡倍之過々々蓋シ土地ヲ俄國ニ比スルハ凡十
 一倍一レテ人口ハ異之ニ一倍ハリノミ人煙ノ稠密
 クモレテ知ルハレ
 大魯西也又莫斯科比亞ト名テ即チ中央ノ一大都ノ
 國內ノ人口最多ク皇統ノ地方ナリ○首府ノ莫斯科
 ト名テ人口四十万彼得堡ノ東南百六十四里ニ在リ大
 累國ノ中央ニ位レ内地ニ在リト雖モ水利四通八達
 地ノ海港及ビ首領ノ都府ニ通テ故ニ頗ル運輸ノ便ヲ
 得テ往時火シテ此國ノ京城ニシテ後都ヲ彼得堡ニ遷ス
 ト雖モ尚其繁盛ナルヲ聞内事ニノ都會ニシテ殊ニ冬月
 ハ有外ノ別墅ニ住ルニ貴族皆府下一等ノ邸ヲ營ス凡七万

莫斯科府

地勢ノ圖



六百餘年前而突蒙古ノ侵畧ヲ被リ後又波蘭ノ為ノ
 陷レテレシヲ又六十年前彼ノ拿破崙ノ大舉レ
 侵入セシ時自ラ大ニ被テ之ヲ燒亡セシヲ以テ當時
 巨室ハ建築七千其他一万四千ノ人家ヲ燒夷シ全部三
 分ノ二有餘ハ皆烏有一偏ナリ然レニ平治ノ後更ニ力
 ト尽レテ之ヲ恢復シ其繁盛亦舊ノ風ビ入○都拉府ハ
 莫斯林ノ南ニ在リ人口五万五千ナリ國內第一ノ錢其
 製作場ナリ其小鏡ノ製造一枚ハ工人常ニ八千餘人毎
 歲七万餘挺ヲ製出ス三十七年前大火災ナリテ其後
 甚ク窮シニ屬セリ○斯寧核科人口一万五千ナリ其地
 尼泊ノ河岸ニ濱ス拿破崙ノ侵入セシハ仙軍ノ殊ニ奮

戰セル地ナルニ因テ其名世ニ著ル○尼内話也哥ハ人
 口三万有リテ窩瓦河ノ濱ニ此府毎年秋ニ過リノ間
 貿易ノ大市ヲ開キ其期一主ニ隣邦ニ論ニ待メス
 高加索亞米尼亞西北利亞比爾西亞拉伯馳驅等部ヲ重
 細亞内地ノ諸方ナリニ商旅雲集シ來リ其數幾ハ三
 十餘万各隔遠ニ產物ヲ輸送ノ相取賣シ百餘ノ言語
 以テ造ニ意旨ヲ通スニ景狀亦一時ノ新奇ヲ盡ス○諾
 弗哥ハバルトニ湖ノ近傍ニ在リ人口一万五千ナリ往
 時ハ國內大都會ノ一ニレテ家數盛ニ極シ人口四十万
 ナリレニ漸ニ衰ヘ全ク方令ノ形勢ニ至リテ其他
 羅斯拉ハ人口二十萬七千五百七十人ニ至リテ其
 府

皆屈折ノ郡邑ナリス亞干日ハ北地要隘ニ都會ニ
 人口二万八十味卑河口ニ在リ堅固ノ屯營ヲ備○
 亞干日ノ北部白海ニ沿テ北氷洋ニ達スル地高度
 在ルヲ以テ五寒ノ形狀別ニ記ハルノ須クハ土民ハ
 犬心拉巴爾人等ト名ヲ漁獵ヲ業ニシテ野蠻タル
 一過々○東北ノ海岸ノ口ニ有テ島有リ北端七十
 六度ニ達ス又西北海上二百八十里尖山島有リ八十度
 ニ至ル極北無人ノ島峙ナリト雖、和蘭人始メテ
 檢出シ成ル此地ニ越年々レテ等テラ地航海ノ記中
 海ニ著名ノ地ナリ
 小魯西也又○ノレト稱、首府ノ親富ト名ク人口



聖彼得堡ノ圖



全市街冬月ノ景

此、ミナト、ス地勢高度ニ在、ヲ以テ江河海灣都、堅
 水ヲ結、水路ノ通、ハ無レ故、五月ノ候水路ノ通
 至ル、至ルヤ吾州内既祭、行ヒ一轉、テ熱國ノ巷、
 此時津北克ノ高擧其首魁、為レテ入港、市民欣
 喜ノ声ヲ揚ケテ之ヲ迎、續イテ各國ノ商船雜集、教
 日、テスレテ百艘、旗幟林立シテ、帆抽、上ニ載、
 〇是、彼得堡ノ海門ニシテ、芬蘭灣ノ島上ニ在
 人口ニ万六千堅固ノ砲臺、リテ世界第一ノ要害ト
 稱、彼ノ幾里、後、英、仏合従、レテ彼得堡ヲ奪、
 為、數十艘ノ軍艦直、此、地、向、ヒ、其要害、
 非常ニ堅固、ヲ以テ蒸氣軍艦、此、前、テ直進、ル能



興地誌略

卷之二

十二

...ノ知ノ竟ノ攻撃ノ為ニマシテ引退マシテ所
 リ近來又厚ク鐵版ヲ以テ堡壁ヲ裝葺シ極テ巨大
 鐵線ノ大砲ヲ備フ○利牙府ノ利牙灣ニ在リ人口六
 万三千ニテ國內第二ノ海港ナリ
 荷蘭ノ疾國ノ号ヲ存シ列ノ議院ヲ設ケ然レモ行法
 權ハ國帝ニシ置ケ所ノ鎮臺一歸ノ部内ノ人民多ク
 日耳曼人瑞典人英人拉巴蘭人等ノ魯西亞人ハ至
 シトリ又國內湖水ノ路ニテ其教養ヲ教フ可ク又都
 市近郊ニテ井渠ノ地多シルレニ○人口一
百三十端
 堡等ノ府アリ○阿蘭諸島ハ波羅的海波の尼灣ノ間ニ
 在リ其中八十箇ノ人民居住シ人口合セテ一萬五千ナ



阿蘭

リ大略瑞典人
 リ其ノナルナン
 小幾里、摩ノ後
 兵ハ軍艦之
 隋ノ和議ノ後復
 七建華ス
 ナル丁ノ約ス
 波蘭ノ往時獨立
 ノ王國ニシテ頗
 強國ノ名ナリ

レノ九十年前ヨリ三度千七七二同 九三同九五 沿革アリノ昔魯士
與地利ノ兩國ト共ニ之ヲ分轄シ魯國ニ属スルモノ五
分ノ三ニ居レリ拿破崙一世ノ時其中央部ヲ以テ獨立
セレノ侯國津前ト稱ス雅也約ノ大會議ニ於テ更ニ王
國ト為メ、雖、魯帝無テ之ニ君臨ハ三十九年前國亂
ノ平テ全ク魯國ノ版圖ニ編入ス後又國人之ニ殺テ兵
ヲ舉テ獨立セリヲ謀リシカ魯國強テ兵カノ以テ之
ヲ壓伏セリ○首府ヲ津前ト名テ即往時波蘭國ノ京城
ニノ現今ハ其繁榮昔日ニ較ナル限ハスト雖、尚人口
廿四万四千アリテ壯麗ノ寺觀宮殿及、波蘭諸王與世
墳墓寺觀ベキ々々ノ多レ○魯伯統ハ人口一万七千ヲ

リ貿易通商ノ地ニレテ往時ハ更ニ繁盛ナリト云レ
西魯西亞ニ亦曩時波蘭八州ノ地ニノ部内人口八百万
大略波蘭人猶太人等ナリ威那府人口五万三千アリ太
半猶太人ナリ
南魯西亞又新魯西亞ト名テ瓊地泥泊河ノ下部ニノ黑
海ノ濱ニ達シ西南土耳其ト境ヲ接ス東隅及内地ハ土
人更ニ開化ニ向ハスヨリト名タル種族馬上武
藝ヲ利用シ凶暴ナル風俗ナリ之ヲ兵卒ニ用レ○西巴
士多ト魯ハ幾里摩半島ノ南角ニ在リ有名ナル炮臺有
リ近年英仏ト大戦争ヲ為セシ地ニシテ當時マザハ人
口四万一千ニ充テシカ周年ノ攻撃ニ因リ屋宇破壊シ

阿刺港 府ノ圖



人烟甚稠、然レハ其和謀ノ復稍ク舊ニ復ハルヲ得タリ○亦德沙ハ黑海ノ濱レテハ貿易樞要ノ海港ニレテ又堅牢ノ炮臺アリ人口七万七千有、全國第三ノ貿易場ナリ其他「セ」ノ人「ロ」ケル「ン」三「ロ」タル「レ」万九千及「レ」人口一万以上ノ都會八九箇有リ「カ」ン「ロ」三「ロ」重連

海ノ濱ハ皆貿易樞要ノ港ナリ加森ハ其東部烏拉山脉ニ接レ部内最多ノ高山相連リノ礦物ヲ出スル路ニ如森府ハ人口四万二千有西北ト亞支那及ヒ亞細亞内地ト往来ノ要地ニレテ運輸ノ貨物皆此處ニ匯集、府内數校ノ學校及ヒ巨大ノ火藥製造局アリ白尔摩ハ人口一万五千アリ近傍礦産多ク白金、黄金、銅、鐵ヲ出ス故ニ頗大ナル礦物局有リ門斯達干ハ烏拉山脉ノ南部ニ接レ一級ノ富凡ノ下流ニ至ル地方ハ沙漠ノ荒野多ク「セ」及ヒ韃靼種ノ野人多シ同右ノ首府富見ノ河口ニ在リ人口五万二千丁ノ居民多ク、穀類種ハ係ル亞細亞内地、貿易ノ要

地。シテ舟楫ノ往來繁ク源穢ヲ棄トスルセノ多レ○
 河倫堡又烏拉河ノ濱スル一都會ニノ人口一万余ナリ
 亞細亞地方ノ隊商尼内諾弗哥ニ赴リ往來樞要ノ地
 ナリ

高加索ハ總テ阿斯達干ノ南ニ接シタル黑海裏海ノ中
 間ニテ地方ヲ云フ部内高加索山脉南北二百里ニ連
 亘レ頗ル峻峻ノ山地多ク僻遠ニシテ土人開化淺ク概テ
 回教ノ奉シ風俗粗暴野鄙ニ屬ス且數多ク酋長有リテ
 之ヲ分領レ嘗テ教魯西亞ニ抵抗シ戰爭數度ニ及ビレ
 々近來漸ク之ヲ鎮壓ス然レバ高レロクシテカバル
 等ト名レシ半ハ獨立ノ部落土酋アリ土人ハ現ニ高

加索種ノ源裔一ノ骨格容貌ノ秀美トルヲ見ル殊ニ婦
 人ノ如キハ之ヲ販賣シ土耳其比耳西亞等ニ鬻グニシ
 多ク又全ク魯西亞ノ管轄ニ歸スル村落ノ如キ僻郡ニ
 レテ文化甚淺レ然トス人口一万余以上ノ都會ハ其
 中
 一府ハ五万余ニ至ル麻ヲ高加索山脉ヨリ南部
 高加索山外ノ領地ト名ケ別ニ一州ヲ為レ常ニ亞細亞
 洲ノ部ニ其入ス

畧史 此國古代ノ史蹟甚分明ナクハ難ク土人ハ
 概テ薩剌兒種ノ野民ニシテ本黑海裏海ノ近傍ニ
 住スレテノ次第ニ遷徙シテ内地ニ侵入シテ
 各地ニ部落ヲ為シ數百年間互ニ相吞噬スリ其中

諾弗哥及之教富ノ西部人口家ニ繁殖シ他ノ部落
 ニ比テレハ夙ニ開化ニ趣シテ當時隣邦ハ皆殊ニ
 凶暴ナル野蠻ニシテ時々其抄掠ヲ蒙ルノ竟ニ之
 ノ防ヲ能ハサレテ以テ凡十年前ニハ使ヲ遣シテ
 諾ル曼部落ノ酋長禰利哥ヲ迎ヘ立テ是レ即チ魯
 西亞建國ノ始祖ニシテ自チ兵ヲ將テ諾弗哥ニ入リ
 之ヲ領レ漸ク近隣ノ部落ヲ平定シ禰利哥立メル
 ニ及ビ嗣子禰富ヲ畧シテ之ニ都ニ其後數代ニ經
 テ邦土分裂シ諸侯割據ニ勢ヲ為セシセ烏社約冬
 尔ニ至リ九ハ威力頓ニ隆盛ニ趣キ近隣ニ委食レ
 大ニ領地ヲ擴ハ此時初ニ國內ニ令シテ洋教ヲ未

メレシ蓋シ其羅馬東帝ノ妹ト婚セリ以テ布臘
 教ヲ採用シリ九ハ又都ヲ興實ニ定メ其ニ臨ニ邦
 土ヲ分メテ四子ヲ封スト雖ニ互ニ相和メス其
 中
 諾弗哥ノ君日羅斯拉宸ニ權カテ有レ國內ヲ統一
 シ學校ヲ起シ法度ヲ創建ス其卒スルニ及ビ十
 諸子邦土ヲ分領セシ者更ニ又之ヲ分テ其子弟ヲ
 封シ次第ニ分レテテ大小無數ノ侯國ヲ為セ十
 五ハ一就中諾弗哥教富ノ西邦ヲ以テ東大ナリト
 ハ其後諾弗哥ノ勢益強盛ニテ教富ヲ併吞シ大侯
 國ト稱シテ全國ヲ總管ス尔後次第ニ蒙古ノ侵掠
 ヲ被リ東邊徙テ多事ヲ生ズルニ至リ山并ニ五十

餘乃大軍ヲ持テ莫斯科烏地の米爾等ノ諸府
 ヲ陷レ全國其疆域一遺一各部ノ侯伯或一之ニ或
 ハ服從レ二百年間貢ノ納レテ其命ヲ仰ケリ其間
 諸侯互ニ沿革有リテ今一十四百四五十年前ノ頃
 ニ於テハ尼ハ諾弗哥の威ル加森莫斯科ノ一ノ
 此等ヲ以テ主眼トス莫斯科ノ君宜万加利多一五
 一十三ニ終ニ大族ト為レリ相繼テ彼得其後十二蒙
 古ノ威カ次第ニ其一分裂シテ「帝一主一」ガハ一ス以テ總里廢
 加森阿斯達下ノ四邦ヲ為レ數互ニ兵ヲ交テ又
 一ノ一世ノ時帖木耳ノ入寇有リテ各地其掠畧ヲ
 被レ少一々テ一火一宜万三世英邁一ノ諸侯ヲ統

一ノ蒙古ノ諸邦ノ討テ大捷ヲ収レ大ニ版圖ヲ擴
 一初ノ帝号ヲ稱ス且都城ヲ修整シ大ニ「一」
 一ノ殿閣ヲ建築ス「一」ニ世斯摩拔到「一」
 史ニ板圖ヲ擴シ宜万四世十五ノ時全ク如春阿
 斯達下等ノ平又西伯利亞ヲ探出シテ漸ク其帥部
 一畧ス然レテ晚年一主一基辰一ノヲ繼一氏ノ屠
 戮ニ次ケ「一」テ此ノ時賢相改テ撰シ蓋版圖ヲ西
 比利亞地方ニ擴充ス「一」卒ス「一」及ニ嗣子
 一ノ秘利哥ノ系統絶エク「一」諸侯互ニ自立シテ
 國內大ニ紛乱ス「一」一乘レ波蘭王兵ヲ併テ一侵入
 一國都莫斯科ヲ陷ル然レテ公族ハ「一」兵ヲ

舉クテ侵敵ヲ攘ニ集謀ヲ定メ其血統ノ近キヲ以
 テ同シキルニシテ立テ位ニ即キレハ一十八節十
 令帝ノ家系ニシテ稍ク國乱ヲ平ケ法度ヲ建設ス
 リ次テ「オナド」位ヲ嗣々終リニ臨ミ遺言レテ其
 典母弟彼得ノ賢明ナルヲ以テ之ヲ立テハ十六然レ
 其其異母兄弟方ノ有ルヲ以テ並ニ之ヲ立テ共ニ
 帝号ヲ稱ス十六ハルヨリ十七當時國內ノ形勢猶又
 シノ凶暴ノ風俗ニ安ク文化更ニ進メテ器械製造
 等ノ諸術ニ於テハ未ダ改革ノ感ニ趣カレリレカ
 唯其物産ノ報多ナルニ因テ諸弗哥ノ如キ已ニ又
 シテ貿易繁盛ノ都會ヲナシ日月曼黃吉利和蘭等

ノ又民米リ住スル者多ク地々ニ貿易ヲ開ケテ初
 メ彼得帝莫斯科府ニ在テ和蘭人ニ就テ數學ヲ傳
 ニ殊ニ歐洲西部ノ學術風俗ヲ傳聞シ之ヲ自國ノ
 形勢ニ比較スルニ百事及ハザルヲ以テ大ニ志ヲ
 興レ乃チ昔々諸邦ヲ經歷シテ親ノ之ヲ實驗シ其
 要用ナルモノヲ於テハ悉ク採用セシメテ欲レバ
 世ニ昇ルト雖モ國內ノ貴族ヲ鼓舞シテ自々之ヲ
 同行セシメテ次々リ十七當時魯國ノ人境ヲ越テ
 遠海ニシテ木ヲ採テルニ此舉ヲ為セシハ實ニ
 英邁ノ志ト謂ヘレ達ニ微行シテ各地ニ別遣レ和
 蘭ニ止ルヲ數年待特遣ニ於テ海軍ノ諸術ヲ學ニ

殊。造船學ヲ研究シ萬乗ノ尊ヲ下レテ工人ニ授
ハリ親ヲ斧斤ヲ執ラテ實地ニ之ヲ試シキルヲナ
レ今尚存特足平一ルヲヒニ此又俺特坦ノ長官ニ
就テ地理學及ニ政治學ノ要旨ヲ受クテ其後同
行者ヲ將サテ日耳曼英吉利等ノ諸邦ヲ經歴シ學
術製造ノ規模ヲ周覽シ各地ニ於テ學者及百工ノ
國ニ用フヘキ者ヲ選ビ數十人ヲ伴フテ歸ル國ニ
歸ルヲ得テリ彼得帝此ニ於テ雄然其學術風俗ヲ
以テ普ク國內ニ布キ終ニ一時ニ國勢ノ大變革ヲ
興ヘリ又瑞典王查理斯十二世ノ戰、俄國ノ西北
ニ廣ク波羅的海ノ周圍ヲ合、領シ新クニ京城ヲ

築キ之ヲ聖彼得堡ト名ク同時ニ造船場製作場
ヲ起シ城壁ヲ修治シ海軍陸軍一舉レテ大ニ振ヘ
テ且津梁ヲ穿テ官道ヲ開キテ國內ノ運輸往來ヲ
便シシ頃ニ貿易ノ繁盛ヲ極メ高帝ノ在世ニ才ヲ
已ニ每歲各國ノ商船千二百艘ノ入港ヲ為シ至
ル實ニ魯國至強ヲ致スノ祖ノ人民仰イテ大帝
ト尊稱スルモ亦空レテトテ謂フヘレ彼得帝卒
タルニ及ニニ皇太后如他隣一世帝ノ遺言ヲ以テ
作テ踐ニ致シ此其正統ニ非ルヲ以テ紛擾四起シ
又レテカレテ彼得二世立テ其後彼得一世ノ女
不列沙伯ノ世トシ大ニ法度ヲ改革シ又普國並哩

時二世ト七年ノ戰爭有リ次々其甥彼得三世ニ至
 リ次第ニ歐洲列國ト多事ナリ然ルニ其皇后帝ヲ
 廢シ自立シテ加他隣二世ト号ス十八英邁ノ内
 外ノ業務一通達シ土耳其比耳亞波蘭瑞典等ノ諸
 國ニ戰フヲ悉ク勝利ヲ得版圖ヲ增加スル許多テ
 リ又國內ノ法度ヲ改革シ新々ニ鎮臺ヲ置キテ城
 内ヲ分司スルモノ令ニ至テ変ヒス此女帝ニ號ニ
 非ラスト雖々其智略ノ出羣ナル此國彼得帝以來
 之ニ及ブ者アラスト云フ其子ハ一世ノ時七
 八ノ埃國ト連合シハ埃國ト戰爭有リ次々ハ歷山二世ハ世八
 一ノ時拿破崙ト戰ヒ一旦侵入セラル、ト雖々

非常ニ英斷ヲ以テ自テ莫斯科有リ埃、因ニ大ニ
 仏軍ヲ破レテ歷山帝卒スル、及、其弟几歌拉士
 一世十八位ヲ継シ益威權ヲ用、國內騷擾有リト
 雖々逐シ之ヲ鎮壓シ又土耳其ヲ擊テ大勝ヲ得領
 地ヲ擴メ比耳西亞ト兵ヲ交シ高加索ノ地方ヲ奪
 食シ大其主人ト烈シク戰爭ナリ且雖也納ノ會盟
 ニ於テ波蘭ノ君臨シ俄リ、外國ノ騷亂ヲ平ク且
 遠東埃國之東ニ擴メ西伯利亞地方ヲリ亞細亞洲
 ノ北部ニ包ミ支那ノ陸路ノ貿易ヲ開クニ至レリ
 晚年、及、又土耳其ヲ侵シ爭端ヲ發シ、當リ英
 仏ノ兩國共ニ土耳其ヲ援テ大ニ奧里察、於テ大

戰爭ノ為ニ其後未ク決セザルニ危歎拉士帝卒シ
太子壁山ニ世立テ和議ニ後ニ多幅河北ノ役
地ノ土耳其ノ復シ再ニ黑海ニ海軍ヲ置テヤル
ヲ約ス其後又波蘭ノ國乱ヲ平ケ全ク高加索地方
ノ平定シ土耳其坦ノ北部ヲ台ニ滿州ノ一部ニ支
那ニリ購得テ、即方今ノ帝ナリ、

(一) 嶺山

此國歐洲中最ニ山脈多ク邦土ニシテ四周峻峻ノ高峰
ヲ以テ環遠スルノミナラス域内三分ノ二ハ皆山地
レテ南部及ニ東南ノ諸州殊ニ山岳相重疊セリ其境界
北ノ方日耳曼ニ接シ東ハ瓊地利ニ連リ南ハ以太利
交ハリ西ハ仏蘭西ニ界ス其長東西八十二里南北六十
里即チ幅員幾ニ千五百餘方里ノ小國ニシテ人口ニ百
五十万ニ過ク不其中百餘万ハ農民ニシテ四十五万餘
ハ工人ニ屬ス

人種ハ日耳曼種ニ係ルモノ十分ノ七ニシテ其他ハ仏
蘭西以太利ニ種族タリ故ニ言語ニ亦其種族ニ隨テ



各片同一、ヲ、東北ヨ、中央ニ至、十一州ハ日耳曼
 語ヲ用ヒ西北四州ハ僂語ヲ用ヒ南部二州ハ以太利語
 ヲ用ヒ其間言語ノ相錯雜シ、轉訛セテ、有リ教法
 亦漸甯而教共ニ行ハレ既テ人控ノ區別ニ因リ歸向
 〆所、異ニシ或、相取推シ、地方有リ餘テ而部
 リ中央及、西北諸州ハ繁政ノ都會多ク、テ文化殊
 洽、東北部ハ一、山林州ト称シ邊鄙ノ山村ニ屬シ
 國內ノ二十二州ニ分リ、各州皆別ニ政職ヲ、自
 頭領ヲ選舉シ、部内ノ事務ヲ管轄、故、各州皆獨立、
 狀有リ、雖、全國ニ關スル政務ハ伯カ尼府、中真政
 府ニ置、國會ヲ設ケテ之ヲ執行、政体ハ合衆共和

レテ兩院ノ權甚ク重シ上院ハ又ノエテ各州ノ政務ヲ出テ所ノ代議士ニシテ各二名其數
ニ十四人ノ下院ヲ以テ各州ノ代議士ニシテ各二名其數

天本州
ノ各州ノ代議士



人民ノ投票ヲ以テ出テ所ノ議員ニシテ其數百廿八人
有レ此兩院ノ合議ヲ同盟國會ト名シ立法行法ヲ持權
ノ掌握ニ向テ立君政治ノ君權ノ如ク外國ノ和戰ヲ決メ
ルヲ如ク此同盟國會ノ合議ニ非ザレバ且此國
會ニ於テ大頭領副頭領ノ公選レ任限一年ヲ以テ行法
ノ權ヲ委任ニ具テ各局ノ長官七名有テ政務ヲ統
テ諸局ヲ分司シ又司律ノ權ハ同盟國會ニ歸レ全
國會ニ依賴セザレバ各州ノ開ク法律及ニ各州
ト中真政府ノ開ク法律ヲ審判決斷ス○陸軍ハ現今世
方餘テテ珠ノ山地ノ懸壁ニ懸レ強兵ノ運動敏捷捷
速ニ皆精銳ノ故ニ險阻ニ據テ強敵ヲ破リテ累

日内瓦湖



又此國ノ大川羅
尼河ハ水源日内瓦
ノ湖水ヨリ流出ス
氣候ハ土地ノ高低
及、山ノ向背ニ隨
テ寒温甚ク懸殊ス
然トモ一般ニ高地
ナルヲ以テ隣邦同
緯度ノ地ニ比スレ
ハ暑ク寒冷ナルヲ
覺ス○此國山水ノ

秀奇ナル歐洲中ノ最ニシテ日内瓦蘇黎世ノ諸府ノ如
ク湖水ハ清シ水色鴨綠ニテ浩溔淵ヲ為シ清冽鏡面ノ
如ク雪山ト映映シテ其景言フヘオクテ殊ニ夕陽將ニ
没セントハルカハ千山万峯變シテ海紅色ヲ為シ眼界
万頂ノ雪山宛々火海ノ波瀾ノ如ク或ハ嫩紫色ニ變シ
又怒テ金碧ト化シ五彩目ヲ眩スルニ至ルヲ一日ニ
湖邊處々名勝古迹多シ又山地ニ至ルカハ點間絶壁
ノ間奔瀉石ニ激シ奇構ノ棧道其際ニ懸リテ蜿蜒木末
ニ豆ハ有リ殊ニ霞ニ著名ナル瀑布多ク景色絶佳画
圖ノ散ク彷彿スル所ニ非ラズ此地ノ遊遊ハモノ皆
心ニ銘メ忘ルニ能ハズ故ニ歐洲各國ヨリ夏目來遊シ

事出上ノ重



シキヲ想知ハ、シ其
製作場、桑、牛、砂、糖
日内瓦、伯、尔、且、靈、標、
今ノ地方ニ或ハノ每
歳製出スル所全銀
時辰儀、合セテ其款五
十萬箇ニ下ラヌ其價
凡九百萬兩ニ過ラ
都府ハ人口ニ比例シ
著々大ナルモノ少シ
人口一万以上ノ都會

山崎山



山崎山



建一七箇一過、各府皆巨室社苑ノ極、ハル建築ノ
 〇、雄々山水ノ美、色有ニ景色幽秀、ハル市街住處
 林市商家學校官衙等ニ至ルマシ整美尽サ、ハナレ
 〇伯尔尼ハ愛耳河ニ濱シ北緯一十六度五十七分
東經百三十一度五十九分人口
 二万九千有リ國內ノ大都府ニ非スト雖、中真政府ノ
 在ル所一ノ市街ノ景造ヨリ學校書庫博物館等ノ設ケ
 〇至ルマシ密其住處ヲ極ム〇弗里堡人口一万二千〇
 〇河ニ跨リ人家燒岩ノ間ニ建築シ上下二都ニ區別
 〇、懸崖ヲ連絡シテ鐵鎖橋ヲ架ク水面ヨリ高ク、ハサ
 九間餘大々百五十一間アリ鐵鎖橋ノ最長ナルハ、ノト
 〇又古代ノ城壁有リ岩上ニ聳ニ頗ハ奇觀ナリ〇日内

凡、同名湖水、濱レ河口ニ河ノ流出スル處ニ在リ人
 口四方二千アリテ國內第一繁富ナル都會ナリ此地佛
 岡、接シ旅人ノ往來最夥、府下美麗ノ旅館園圃及ヒ
 時辰儀樂器金銀飾具等ノ製作場有リ殊ニ景色秀美ニ
 ノ湖邊名勝舊跡多シ〇留樂ハ人口一万八千又日内屯
 湖ニ濱シ北ニ山嶺ヲ負ヒ頗ハ勝景ノ地ニノ數多ノ學
 校製造局有リ石林縣米也〇巴勒人口二万三千國內第
 三ノ都會ニシテ米因河畔ニ在リ歷代ノ遺址甚多〇其
 地蘇黎人口一萬五千桑牙原人口一萬五千一半洲德
 二等ノ都會有リ雖テ給里原德西格ノ如ク東部ノ諸州
 〇更ニ噴埃ノノ僻地多ク人口四五千ニ至ルノ都會至

ツテ僅少ナリ

瑞西略史 此國在昔ヨリ各邦互ニ同盟ヲ結ビ聯邦
 ノ狀ヲ為セレバ其實ハ之ヲ一政府ニ統轄シ全
 代ノ形勢ニ至リレハ廿三年前ノ大會議ニ基シ蓋
 上古ニ在リテ... 及ビ... 十名
 土人ノ散住セシ震ノ羅馬ノ中葉ニ及テ漸
 其收國ニ入り降テ居民大遷徙ノ時ニ當リ許多ノ
 日耳曼種ノ野民侵入シ不干の人我得人等處々
 割據シ更ニ人種ノ混交ヲ生セリ當時域内數々
 ノ部落ニ分テ之ヲ統屬スル者有ザリシニ終ニ佛
 國查理曼帝ノ版圖ニ歸シ定テ中古ノ始日耳曼帝

ニ屬レ國內盡テ封建ノ制ヲ用ヒ衆多ノ貴族之ヲ
 分領セシ然レ亦日耳曼帝ヨリ鎮臺ヲ遣リ之ヲ管
 掌セシ事ナリ當時國內ノ貴族互ニ相吞噬シ内亂
 常ニ止メ然レ彼邊國ノ祖ハ... 侯羅德爾
 ハ本此國ノ貴族ニテ德行アリ大ニ人望ヲ得終ニ
 日耳曼帝ノ位ニ昇ルヲ以テ... 尔來此國大ニ
 邊國ニ屬セシ然レ嗣子阿尔表一世ニ至リ威權
 以テ專テ國民ヲ制御セシト歐レ... 如
 苛酷ナル鎮臺ヲ遣リ更ニ賦稅ヲ重ニ課政ヲ施シ
 以テ民心之ヲ怨ミ瑞の期爲黎前德瓦下等ノ敬
 州相結シ英兵ヲ舉ゲ... 埃國ノ官吏ヲ逐ヒ維

許可、其後又レク無事ナリト雖モ諸州互ニ法制
ヲ異ニシ、皆舊習ニ因テ政令公平ナク殊ニ從
本貴族ノレ攻權ヲ執リ内閣無ク者、實ニ之ニ後
、ヲ得ニ所謂貴顯政治ニテ因コリ其源弊也トレ
、之民心次第ニ之ヲ厭ミ怨望ヲ懷クニ嘗テ二國
併葡西ニ於テ彼八十平奇ノ大駭亂興リシカハ此
國又大ニ排騰シ實與互ニ相殺傷ニ是ニ因リ怒モ
排國ノ兵ヲ蒙リ直ニ其蚕食スル所トナレリ十七
然レモ澳都維也納ノ會議ニ依テ再ニ獨立ニ國內ヲ
二十三州ニ分テ各々代議士ヲ出シ中真政府ヲ置
テ國會ノ法ヲ設ケ俟テ尚貴族他ノ民政党ヲ排脱

ト數度騷擾アリ殊ニ舊教ノ一派トト名
ル邪教党民心ヲ煽動スルニ因テ新舊兩教ノ徒甚
不和ヲ生シ諸州擅ニ兵ヲ起シテ互ニ相殺戮スハ
四〇〇中真政府ノ會議皆舊教党ノ擅ナルヲ非ト
レ兵力ヲ以テ漸ク之ヲ鎮定シ嚴ニ邪教党ヲ國外
ニ放逐セリ之ニ因テ貴族ノ權遠ニ減シ次第ニ舊
習ヲ一洗スト雖モ諸州尚確執ヲ懷キ法制ノ向レ
カラザルアリ故ニ全國ノ共和疎薄ニシテ中真政
府ノ威令普ク行ハレズ有志ノ徒皆之ヲ憂フ此
故ヲ二十三年前十八大ニ全國ノ代議士ノ會同レ
新ニ憲章ヲ定メ法制ヲ改革シ兵權及ヒ外國交際

等ノ事務ハ尽ク之ヲ中真政府ニ委テ全ク今世ノ
政鋒ノ為ス。至レリ尔來國內平穩ニノ大ナル治
華アテズ政令公平ニノ製造文學普ク進歩ヲ如ク
士民泰平ノ化ニ浴ス且其國力ヲ論スル時ハ固ヨ
リ小且微ト雖ハ自國ノ守衛ニ抗テハ兵馬皆山地
ノ操練ニ熟ニ精英無双善ク強敵ヲ挫ク足ル故
歐洲中之ヲ賞セザル者無レ

以太利

歐羅巴洲ノ南部ヲリ斜メニ地中海ニ突出セル所ノ大
ナル半島國ニシテ西ヨリ北ノ方ハ亞爾伯ノ山脈ヲ帶テ
佛蘭西、瑞西、及ヒ埃國ノ地羅利ニ界シ東北ハ亞德的海
ニ濱シ南ハ地中海ニ面シ亞非利加洲ニ對シ其表面ニ
方三百九十方里餘ニノ人口二千六百廿七方餘アリ地
勢各部高低交錯シ肥瘠甚異同有テ歐洲中比スベキノ
國ナシ但西北部ノ境界ハ尽ク峻峻ノ高峯相重疊シ其
山脚ヨリ東南ハ一般ニ平坦ナル廣野ニ屬シ又亞卑尼
奴ノ山脈全國ヲ亘リテ長ク七百哩ニ達シ南部拿破里
ニ至リテニ孤ニ分カレ一ハ西々里島ニ入りテ埃德納

伊太利國全圖



圖如理非年

ノ噴火山ノ為ス其高一千八十七丈國內第一ノ高峯ノ
 ○噴火山ノ此國ニ在ルモノ三箇威蘇威^{ウチーネ}埃德納^{エトナ}
 西^{ウチーネ}期德朗波里^{リッパ}是ノリ皆著名ニ属ス○國內川流
 多シト雖々地勢狹長ノハト故ニ甚大河ヲ為スル至
 大只波河ヲ以テ最トシ北部ノ諸川聚テ之ト會流テ亞
 德的海ニ注グ次ア亞的及河ヲ一源ヲ埃國ニ發ス又處
 湖亦多ク胡母^{ムッ}マ^マ等ノ湖水皆亞尔伯^{アルベ}
 山麓ニ在リ風景清洵洵一樂如ト林
 北部ノ地方都ノ科門朗羅地^{コマンロー}テ威山麓ニ連リテ亞德
 的ノ海岸ニ至ル迄一概ニ平坦ノ河原最モ繁ク土地
 極ク豐饒開墾道ノ西ナリ又地中海ノ噴砂噴ノ原野

至テハ祭子水ニ乏レタ夏月ハ珠ニ乾湖レテ耕種ニ便
ナラス秋月ニ至リ初メテ牛羊ヲ牧スルヲ得ベレ又低
窪ノ濕地多ク人ノ健剛ニ適セズ○此國大都大氣極
ノア透朗ニ水天一色藍清ノ如ク宛然鳥翼ニ飛似セ
ル白帆毎ニ深緑ノ海面ニ散布スルヲ見ル又遊タハ砂
磧ノ原野長松直立レテ細幹傘ノ如ク覆マシテ古代ノ遺
跡ヲ存シ巨大石造ノ柱礎草蕪ノ間ニ横ハリ貧民牛車
ヲ軌ラレテ其間ニ往来スル等南部諸州一般ノ風光ナ
リ又土人大都歌舞ヲ好シ游優舞ルヲ忘ルノ風アリ
且婦人ノ衣服各部趣テ異ニレテ皆舊製ヲ因襲シ其戴
ク浜頭帽ノ如ク一種自ク歐洲ノ他邦ト異ナリ○氣候

夏月暖熱ニ冬月ニ溫和ナリ又南風ノ亞非利加洲
ヲ吹來ルモノアリコト名ク更ニ溫度ヲ益シ人
ノ精神ヲ情弱ナスルニ甚健剛ニ宜シトス

此國迄未迄ハ域内ノ區畫ノ數多ク獨立國ニ爲ヒリ即
チ王國豫ト威内薩拿破里羅馬法王國及バ馬寧德拿
如蘇地等ノ侯國有リテ奕世五ニ千戈ヲ用ニ千餘年間
左ニ興亡沿革有リト雖モ亦全國ノ統轄スル者ナラズ
ナレバテ然ニ廿二年前ニ於テ據テ王查理士阿ホ是項
國ト戰テ一度敗陣スル雖モ心ヲ折國ニ用ニ氏權ヲ係
屬スルノ遺訓ヲ子孫ニ傳ヘ己ノ人心ヲ歸朝ニ一國
定メテ其後ニ於テ今至ニ至テ全國統一ニ至リ

婦レ數多ノ邦國皆亡ヒテ尽ク其版圖一入り始メテ全
 國ヲ統一レ國號ヲ改メテ以太利國ト稱ス然レハ朝薩
 地及ヒ威内薩ハ尚久レテ埃國ニ屬レ羅馬ノ法王ノ所
 轄一埠レテ獨立セシメテ十二年前佛國ノ獲一因テ大ニ
 埃國ト戦ヒ逆ニ朝薩地ヲ畧領シ以テ利ノ内ナリ以テ利ノ内ナリ
 此時佛國六年前又埃國ノ戦乱ニ乘シ兵ヲ出レテ埃國
 討テ威内薩ノ地ヲ得テリ尔來國內ニ於テ唯羅馬ノ
 未メ板圖一入ヲダシレガ今改普佛戰爭ノ際終ニ全ク
 之ヲ併セ領レ國國尽ク遺スノキ一至レリ

政始ハ廿三年前改定スル所據テノ憲法ヲ以テ漸ク全
 國ニ及ボレ古來ノ弊風ヲ一洗シテ全ク君民共治ノ國

高ハ一五至一十即チ行法ノ權ハ國王ニ歸レテ之ノ九
 局ハ宰相ニ委任シ宰相乃チ其責ニ任テ立法ノ權ハ上
 下兩院ニ於テ掌握ス上院ハ王族及ヒ顯官ノ職ヲ録セ
 ハ昔及ヒ才能學識アル者并ニ歳々七非半以上ノ數ヲ
 納ル者等ノ中ヨリ其人ヲ選舉シ終身職ニ任レテ定員
 ナレ現令二百八下院ハ諸州郡ヨリ國民ノ投票ヲ以テ
 選舉スル所ニハ大略四万人ノ中ニ一人ヲ舉ケ其數五
 百ノ人有リ文武ノ官員亦其選ニ入ルヲ妨ゲバ〇歳入
 總額亦次第ニ増加シ一億五十八十萬弗ニ至レリ然レハ
 國內多事ナレ一因テ近者連年歲入減出ニ値テ去歲
 ノ如キハ二千八百萬弗ノ不足ヲ為セリ蓋シ其革命ノ

日猶淺ヤ故一此ノ如レト雖々將一沿革ノリテ是
其宜レヤ適スベレトス○陸軍一四十四万五千餘人常
備兵十九万九千餘有リ海軍一船數九十九隻大炮合
テ一千三十一門有リ且錢甲船ノ充備セハ七ノ廿二艘
ニ下リハ

現今國內ノ六十八州一區畫、然ハ榮子往時ノ境界一
役レ之ヲ十部一失別、即チ撒丁朗蘇地、リリヤ威内
佳アムノリヤ及ビ多加納羅馬拿破里西ハ里島撒丁
島是ナリ域内都會ノ地多ク人口一万以上ノモノ百三
十九箇、十万一過タルモノ七箇有リ米蘭都林熱那佛樓
羅馬拿破里巴勒摩是ナリ京城ハ旧撒丁國ナリトス

ルレト柳林一在リシハ國号ヲ改メ、一坐リ之ニ耶拔
移レ、近頃又羅馬一定ハ各都ノ位置ハ役レ此ヲ
南一順序ト進テ之ヲ左一揚
撒丁○即チ令代王家ノ舊邦一ノ辟門及ヒ熱那ノ地
ヲ借ス今ハ全國ノ西部一住レ亞尔伯ノ山脚ニ接シテ
山脚ハ中流ナリ、直一地中海一瀕シキ地都チ平坦ニ
沃野多ク其物麻葛燕麥葡萄酒蚕繭等ノ産甚多ク味
一氣概ノ第一ノ土産ニテ郊野到ル所一其園林ノ見レ
○首府都林ハ波河一濱レ人口十八万有リ此府近來迄
撒丁ノ京城一ノ柱首建起セル王宮等頗ハ華麗ト云レ
市街最モ繁盛ナリ珠一亞尔伯山南ノ地方一於テハ獨

文華ノ業ト格ハト所ノ大學校書庫其他諸學校ノ
 設テ社家ナリ府下菊島ノ製出最多シ○アレマント
 ノ小府郡林ノ東ニ在リ許多ノ製作場咸テ地ノ極
 ノ堅固ナル城郭アリ嘗テ埃國ニ備ヘシ要害ニノ前
 望頭ノ雄社ナリ近傍有名ナルゴレゴレノ戦地有リ
 一世紀大ニ埃國ノ兵ト盛ニ熱那ノ同名ノ海湾ニ在リ
 人口十二万八千也中海主眼ノ海港ニノ貿易多ク堅固
 ノ砲臺ヲ設置シ此國ノ海軍場ニ供ヘテ街ハ海上ナリ
 登ル如ク華麗ナリスト雖モ往昔ハ最繁行ノハ獨立
 府ノ富家豪商ノ業タリ今尚舊屋ノ中往々白蟻石ノ
 以テ精巧ニ彫刻シタル屋室四廊等ノ見ル人聞話ノ生

レタル家屋有リ今
 尚存文○又サハ亞
 尔伯山麓ノ小都會
 ニテ人口五千アリ
 都林府ナリ西方
 鐵路十三里ニ在リ
 古來佛國ノ往來ノ
 便路ニ係ル珠ニ軌
 途有名ナル隧道ヲ
 成功シ直ニモニセ
 ニ直ノ山腹ヲ貫キ



汽車ノ道々則チ此ノ近傍ニドモナリ名ノ利志
 一於テ陸道ノ入口アリ陸道ノ終點實用寺詳ニ記載ス
 其入口ノ地ハ故ニ又陸道
 烟臺地ハ攷河及ビヨリニハ河ノ岸ヨリ自ニ瑞西ニ接シ
 北部ハ都ヲ山地ニテ湖水多ク胡母ノ如ク最美麗ノ勝
 區ナリ南部ハ平坦ノ肥沃ニ屬シ人烟稠密ノ開墾至
 ナリ無ク乾酪燕麥ノ產勝ニテ到テ蜜桑田多ク○首
 府米蘭ハ北部第一ノ都會ニテ人口二十四万二千有リ
 古代ニテ著名ノ都府ニテ名勝遺跡頗多ノ圓形ノ外
 郭周圍凡三里半アリテ十一ノ城門ニ備テ街衢佳麗ニ
 ナリ珠ニユルニト名テハ備略ノ如クハ一ニ小巴黎ト異

名レ市店貨貨珍器ヲ羅列レ百事華靡ヲ競ヘノ都テ府
 内建築ノ美麗ナル人ノ傳説ナル所ニテ枚舉スルニ暇
 ナラス珠ニ有名ナル大寺觀ハ全皆白大理石ヲ以テ經
 營ニ無數ノ佛像ヲ彫鑿レテ之ヲ飾リ珠ニ旭日ニ映
 グルキハ光彩輝煌トシテ最ニ觀ヲ驚カスニ足ル其他
 學校書庫博物館等甚壯大ニシテ錢品ノ製作場亦盛大ニ
 リ○又ニハ往昔ハ珠ニ繁盛ノ地ナリレバ現今ハ大ニ
 衰ヘ人口三万ニ過ヤスト雖ニ尚較著ノ大學校アリ近
 傍ヨリハ河濱有名ナル古戦地アリ日耳曼帝查理士五
 世ノ仙王法蘭士一世ヲ擒セシ處ナリ○又ニハ米蘭
 十ノ世紀ニ相登シテ海足ヲ為セテ彼拿破崙一世ノ先

登橋ノ渡リ環兵
ヲ破リタル處ナリ
千七〇ノラレシハ
ル六〇ノラレシハ
米蘭ノ東ニ在リ人
口四万余製作場多
シ鎮臺及ヒ大寺皆
大理石ヲ以テ造營
又甚精巧ナリ且上
世羅馬ノ時建築ヒ
ハ堂塔等多ク存セ
リ此處ヨリ東南ハ

大寺觀
ノ圖



里餘ヲモテ至リ戰地ニ至テハ
二万ノガミ人口三
一十ノガミ人口一
其勝境奇跡ノ如キハ逐一舉ルニ遑アラズ
ノミナリガミ人口一
ニ達ス嘗テ巴馬及ヒ摩德拿ト稱ヒレ兩侯國ノ板圖ナ
リ○巴馬府ハ前侯國ニ都ニテ建築精良ナリ人口四万
七千アリ○摩德拿府人口五万五千書庫本草園博物館
等備ナリ○ボロノヤハ此州内ノ大府ニテ人口十萬九
千餘絹帛玻璃藥品ノ制出夥シク寺院十七箇餘聚テ此
國ノ名畫ノ藏ニテ大學校アリ古クテ著名ナリ○ラ
人口五万七千往昔ハ王國疆地ノ都ナリ

威內薩。亞德的海ノ西北隅。瀉レ直。奧國ト界ス部
 内波河及ヒ亞的及ビヤ等ノ諸川アリ。水脈繁ク緊
 平坦ナル低地。属ス此地往昔ニ在テ。海岸ヨリ内
 地ノ大半ハ巨クテ有名ナル威内薩合衆國ト号シ海外
 亦許多ノ領地ヲ有セリ殊ニ其首府威内薩同右ト
 語凡クノ如ク殷富此無ク當時全洲ノ最々々五市ノ大
 都會ト称セリ其大統領始メ。都人士ノ公選セシ威ナ
 リレタ終ニ門閥ニ移リ因習ノ漸ク威捕ヲ擅ニ專治
 ノ政令ヲ施シテ以テ國勢次第ニ衰ハ終ニ拿破崙一
 世ノ為メ蚕食セラレテ其獨立ヲ廢止ス次ニ奧都ノ大
 會策ニ因リ尔未奧國ニ附属シ積年又其苛政ハ若クシ

近頃音樂ノ戰爭。樂ニ全ク以太利。合併ス○首府
 威内薩ハ海岸ニ接レクハ湖水。臨シ人口十二万二千
 九百有リ市街七十二箇ノ相接近シタル小島上ニ構造
 海岸ハ堤防ヲ以テ之ヲ壅隔スト雖ニ湖中全ク潮水
 ノ滿クセリ又大陸ノ方ハ巨大ノ鐵橋ヲ架シテ瀛車ヲ
 通シ并ニ往來ノ便ス此府島嶼ノ中更ニ無數ノ溝渠ヲ
 鑿通シテ縱橫街衢ヲ為セバ故ニ全府水上ニ浮ヒテ
 ハ如ク正ニ是レ水ノ以テ道路トシ舟ヲ以テ車ニ代
 テルモノトス狭長ナル小舟ヲ以テ依住故ニ都下ノ人
 民終身田園園林ヲ見ズノ世ヲ歎ハ者少クテ歐洲最
 奇ノ都會ト謂ハレ且セシマハト名ナク廣地府下

名畫古器珍物ヲ集藏スル夥シ又綿布磁器及ヒ金銀寶
 石飾具ノ製造多ク其名遠ク播セリ珠ニテサイツト
 名クハハ細密ナル寶石ヲ集收レ各種ノ器玩ヲ造ル
 テノニノ五穀ノ配色宛然油畫ノ如ク其精巧トハ他
 邦ニ比類ナレ○畢撒府ハ亞諾河ノ濱ニ方今ハ荒廢ス
 ト雖モ尚人口五万一千有リテ大學校甚盛ナリ此府有
 名ナル斜塔アリ圓筒形ニテ高サ二十一間二尺ニ達シ
 中真ヨリ敬例ナルヲ二間二尺我然トノ傾キ昇ニ之ヲ
 望ムニ殆ト倒レトスルガ如ク然ル其重心基礎ノ外ニ
 出サレソ以テ數百年ヲ経ルト雖モ依然トシ變ビレ○
 ハツカハ畢撒ノ北山間ニ在リ人口六万五千溫泉有リ

夏月納涼ノ地ニノ風景甚美ナリ○
 海岸ニ在リ人口九万六千此國主眼ノ貿易場ニノ頗
 ナ繁華ノ海港ナリ且最モ壯觀ナル燈臺アリ○
 海岸ノ距ニ餘二三里餘即チ拿破崙一世ヲ放派レタ
 地方ナリ蓋シ古代ハ肥沃ノ土壤ハノ人民ノ風ニ繁
 殖ヒ處ト雖モ奕世ノ離亂ニヨリテ屢兵禍ヲ経且風
 俗漸ク頹敗シテ田園久シク荒蕪シ半ハ砂漠ニ等シ
 今日ノ形狀ヲ為スニ至レテ故ハ全國中ノ最モ人煙寥
 シニ部ニ屬ス○羅馬府ハ低伯河口ニ六里餘ノ上

錯雜レ貴賤甚相隔絶スルノ形象ヲ見ル皆以テ前代者
 伊ノ城ヲ窺ヒ康ア変世民ヲ慮セシヲ察スルニ足レ依
 伯河ノ右岸ヲナカレ聖依得寺及ヒセヤアニゴロノ古
 城アリ有リ皆著名譽ノ築建ナリ就中チチカレハ法王
 邸駕ノ宮殿ニシ其結構壯大美麗ヲ尽シ堂室回廊四十
 餘箇ヲ以テ數ノ其中園池ヲ設ケ臺榭ヲ匝ラヌ皆峻美
 ナクザルナレ其一部ハ著名ナル書庫ニテ稀世ノ珍書
 ヲ收藏スルヲ器レク并テ古今ノ奇器妙品ヲ陳列ス聖
 彼得ノ大寺ハチチカレト相連リ歐洲第一ノ圓塔ニシテ
 高ナ七十二間ニ尺内部又裝飾ノ美ヲ尽ヒシ
 其ノ大ニホクニ及バシ其他府内寺院宮殿ノ數枚舉

メハニ建テラス大學校有リ司天臺之ニ附ス此府地以
 京城ノ地トナシレテ以テ新ニ王居ヲ移シ政廳議院ヲ
 開キ百事改革ヲ促セテ益シ市街ノ觀望ニ至ラハ將ニ
 大ニ前日ニ異ル有レトス又府ノ周圍ノ廣濶ハノ水派
 林樹ニ遠ク丘陵遠近ニ起伏ス之ヲガレバンニテト名
 ナル處ニシテ古代ノ建築ヲ存ス即チ牛ノ氣散マシ
 有リ或ハ全ク形狀ヲ具スルモノアリ殿郭大門廟堂及
 ヒ石椽石柱等數千年前宇内之ヲ景仰シテ其威ヲ折セ
 レ京城ノ遺蹟歷々皆證スベシ球ニ其構造ノ城火一箇
 可キハニシテ口セユト名タル觀場ニテ幕古府ノ中央
 ニ位レ楕圓形ノ規製周回五丁餘高チ二十六間有リ内

部ノ周邊階級ヲ為レテ八万人ノ觀客ヲ列スベシ蓋レ
 古代帝國タルハ暴戾苛虐ノ諸帝此中ニ於テ人獸ヲ同
 ナシメ或ハ毒ノ洋囚罪人ヲ滿テ猛獸毒蛇ヲ放ツテ生
 ガラシメテ啖ハレノ以テ快樂ト為セシ所ナリ其他千歲
 ノ遺物算フルニ暇アラマシク此洲内別一天ナル都會ア
 ラスシシタエレバハハ要樞ノ海峽ニ郵船ノ往來
 アリ又「ナナリ」ハ羅馬府ヨリ七里餘ヲミロシ河ノ裕
 間ニ在リ景色画々如ク古代ノ城壘水一臨ハ川流瀑
 布ヲ為シ殊ニ「ミス」ノ堂宇ノ最ニ峻美ナルヲ存ス
 羅馬法王ノ即チ耶蘇教宗門ニ於テ至貴至尊ノ高
 僧ト稱スル所ニ全洲舊教ノ寺院ハ皆其提葉ク

「ガ」如ク情狀ノ官位亦此ヨリ出ツ其始ノ土古ニ
 在ラケル未嘗テ土地ヲ領セザレカ九十五代ノ
 法王「スチ」三世ノ時佛國王此比茲及「實理曼
 帝」等專ラ法王ヲ尊信シ土地ヲ歸附ハ寺領ト為セ
 レヨリ次第ニ政權ヲ稱居然トシ終ニ國王トシカ
 如キニ至レリ殊ニ中古ニ於テ其威權最重ト著名
 ナル法王「グレゴリ」七世等ノ如キ大ニ威カヲ擅シ
 レ慶由耳曼諸帝ト戰爭有リ固其教法ヲ奉宗トシ
 ニ因リ列國ノ王侯ヲ使從セシメ之ニ執スル者ハ
 破門ノ罪ヲ以テ罰ス彼日耳曼帝崩理四世ノ三日
 三夜雪中ニ徒跣シテ法王ノ門ニ立キ跪泣シテ破

門ノ罪ヲ謝セシ如キ以テ當時法門ヲ廢推入心ヲ
厭後スルノ深キヲ想像スル故ニ在昔帝王ノ位
ニ即テマ繫テ法王ノ許可ヲ乞ヒ或ハ之ヲ加冠ニ
因テ初メテ殊ヲ踐スルヲ憚ル時法王ノ貴尊ヲ假ル
世ニ於テ何ノ益アルヤ後米立樹ノ新教ヲ開キテ
ヨリ法王ノ威力漸ク衰ハ轉地全ク邦主ヲ領スル
ノ權ヲ喪クニ至リ但法王ノ位ハ衆高僧ノ會同
ニ依リ其中ヨリ投票ヲ以テ選舉ス田牧ノ僧侶專
子孫乃チ今代ノヒハ九世ニ至ル迄王位百六十
五代トス與位ノ殘尚不ナ
ハレトシ一任居スナ
拿破里ハ半島中央ヨリ以南ノ一大部ニテ往昔ハ西

里島ヲ合シテ之ヲ兩西ト里ト總稱ス近來迄獨リノ邦
國ニ為シ暮全國ノ半ニ居レリ氣候温暖ニ草木鬱茂
シ田野豐饒ニノ實ニ西洲ノ樂土ト稱スベシ然ル人民
大瀟無學ニ知覺暗ク怠惰ニノ生業ヲ理メテ常ニ地
上ニ假卧レテ空談日ヲ終ルニ過ルニ故ニ皆貧窮ニ陷
リ其衣食家屋ノ廢蕪ナル此地ノ經歷スルモノ皆甘樂
ニ濟ナリ蓋シ此國革命ノ前奕世政府ノ黷有テ愚
シ民權ヲ束縛セシ故ニ開化ノ進マサル此ノ如キニ
至ル要スルニ氣候ノ和土地ノ饒以テ心ヲ家居衣食ニ
勞セシムル無ク之ヲ賤ク之ヲ賤スル運ノ人民ノ知覺禮
節ノ喪ハレテ所以ニシテ造化ノ施惠及テ之ガ不幸

ノ高スセト謂ベシ又内地ハ山嶽連綿トシテ地多ク無頼ノ徒山賊ノ業トシ或ハ富家ノ子女ヲ脅去リテ之ヲ拘留シ強テ其家ニ巨多ノ金銀ヲ課シ出セハ之ヲ放逐シ出サシメレハ之ヲ殺ス此類近年ト雖モ往々傳聞ニ新政府探察ヲ尽スト雖モ未ダ全ク剷絶スル能ハスト云フ○拿破里ハ國內第一ノ大府ニ人口四十四万七十同名ノ海湾ニ濱シ近ク威蘇威山ニ對シ眺望絶佳ナリ殊ニ氣候和煦ノ水天一色常ニ藍青ヲ為シ田畝園林山麓ニ連リテ全部ヲ擁マシ國ノ諸ノ拿破里ノ見ハ然ラ後ニ死シテ其名勝ノ地トシ推シ知ハレ府内宏麗ノ寺院宮殿等自ニ博物館ノ如ク其邦貝黑九嶺



尼恒此ノ古物ヲ集蓄セテ等連ク各國ニ託絶セテ其他舉ク可クノ建築トシテ街衢ハ幅員甚闊濶ナリハ道路雜遝ニノ頗ク喧關ノ覺ニ凡ノ此器ハ人民ハ大半ニ食偷盜及ニ遊食ノ徒ニシテ全ク安居生計ヲ營ムルハ十分ク一ニ過

各處ノ路傍老若男女地上ニ假卧シ談笑嘗罵日ノ
 終ニヒノ此々皆是ノ其貧窶ノ情弱ノ狀狀成ニ此
 府ヲ指テ怪々人獸ノ集居ト名テ有リ○咸蘇武山ニ
 高十三百八十丈餘府ノ東南一里半ニ在リ又其南側ニ
 有ニテ更ニ相接近スルヲ覺ニ山麓ニ邦貝及ヒ黒久
 頼尼恒ノ遺跡アリ此兩處上古ニ在リテ繁盛ノ都會ナ
 リシガ千八百年前大山ノ破裂ニ因リ荒僻ニシテ金屬及
 ヒ灰ノ為メニ全府ノ埋没シ數百世人ノ知リテノ辨テ
 リシガ黒久頼尼恒ハ百六十年前十七農氏遇井ノ鑿
 一當ノヲ撞ケノ古物ヲ掘出セシニ因リ始テ之ヲ蹤跡
 一終ニ屋宇等ノ地下七尺ヨリ二丈ノ處ニ得テ邦貝

一尚遊カニ後レテ之ヲ檢出スト雖七次葺ニ數万ノ人
 力ヲ以テ土石ヲ發テ去リ遂ニ全都々大半ヲ露出セリ
 十七四八以下連年巨多ノ寶ニ寺院宮殿家屋肆店ノリ
 大生半院ナリ掘出セリ寶ニ寺院宮殿家屋肆店ノリ
 珍玩奇貨財寶家具日用器械等一至此一備テヤル
 無ニ其精巧ヲ竭ケル隔日々々所々ノ驚歎ニ出テヤル
 一無ニ現今其上灰ヲ掃除シテ街衢皆徘徊遊覽スル
 得抑久テ九泉ノ廢物一屬ニヤル千古ノ都會依然ト
 一今日ニ目撃スルヲ得ルハ真ニ世界ノ一奇觀ト稱
 一ハニ茲城神像等多ク一本但黒久頼尼恒ハ當初災ヲ
 蒙リテ毀レテ破壞甚クシテ邦貝ノ如ク今々ハ○
 小島ノ一港口ニ在リ名勝ノ遺跡多シ其他ガエタ

東地言明

ノ住セル處ナリ島中處々ニ名勝古蹟甚多ニ殊ニ西南
岸、アグリゲンセシクノ如キ希臘人ノ建築セル大寺院、堂
塔、觀戰場等全ク形ヲ備ヘテ今ニ存在ス其他遺蹟甚ク
多シ
撒丁島ハ西々里ヨリ稍小ナリト雖モ地中海中ノ一大
島ノ人口五十七万余南北六十八里幅三十餘里有リ
海岸嶮頭多シ内地ハ山嶺ニ屬ス産物ハ藥物木材葡萄酒
等ナリ且鹹大ナル火藥海塩煙草ノ製造局アリ官ノ所
轄ニ系ル○撒丁ノ隣島哥塞牙島ハ拿破崙一世ノ生メ
ル所ニ今佛國ニ屬セリ又南部ノ小島馬他ハ英國ニ
歸シ堅固ノ炮臺有リ毎ニ兵ヲ屯レテ地中海中島ノ要害ニ

備フ

以太利器史此國太古ヨリメ以太利種ニシテラスカ
ト等ト名タル土人有リ或ハ之ノ固有ノ人種ナリ
トレ或ハ共ニヘラスゴト名タル種屬ハノ上世亞
細亞ノ内地ヨリ次第ニ遷徙セリ者ナリトス即ニ
トラスカニハ玻河ノ近傍ニ繁殖シ莫ニ羅馬ノ建
國ニ先ツテ開化ニ進スルヲ其遺物今猶存在スル
ヲ見テ之ヲ撒スルニ足ル以太利種ハ中央ヨリ南
部ニ住ル羅馬開業ノ種族ニ係ルメ以太利種ニ著名
ニ屬スル外ハ種族益三十五六百年前ニ於テハ土
人黨々ニ部落ヲ為シ域内ニ散住セシタル後小亞

東地志略

卷九

細亞及ヒ希臘等ヨリ人民次第ニ移住レテ其南部
 沿海ノ各地ニ村落ヲ為シ人口漸ク増加セリ世ニ
 傳フ按トロイ落城ノ時ニ千餘年前希臘ノ為ノ
 ノ其太子普魯ヲ將オク海ニ赴ヒ此國ノコトニ
 ト云フ地ニ上陸シ主人ノ酋長ト懇親ヲ結ビ終ニ
 其女ヲ娶リ禪ヲ受テ位ヲ繼ギ次ヲ都ヲシメ
 ニ移スト云フ羅甸國即チ是ナリ降テ四百餘年ヲ
 經シトシテノ孫羅基路國亂ヲ平シ始テ都ヲ羅馬
 ニ定メ即チ令ヨリ二千五百餘年前ノ事ニ其在
 位ノ間次第ニ近隣ヲ征伐シ領地ヲ廣ク新ニ法律
 ヲ制定シテ國會ノ法ヲ創立ス是羅馬國始祖ノ王

一ノ方令ノ羅馬部ヲ基本トシ次第ニ版圖ヲ周遊
 一及ホセリ其後數世ノ王王位ノ其ノ如クノ聚賢
 明ニノ法度ヲ改メ其威威ヲ輝セシカハ魯ヲ富強
 一經ニ國都ノ如ク七珠ニ繁榮ノ都會ト為レテ羅
 基路王ニノ二百四十四年ノ後ニ至リ遠東亞悉ク
 一其國王ヲ統レテ自立レ大ニ内亂ヲ生セシト不
 一盧カ之ヲ平定シ終ニ復ビ王ヲ立テ又國號ヲ變シ
 一テ合衆政治トシレニ人ノ大願領ヲ公選ノ政治ヲ
 一執行セシメ其國界漸ク門閭ヲ重シ貴族豪家概
 一テ頭官ニ任メ更ニ平民ヲ束縛セシメテ國內訌ヲ
 一諷レ強權相尋テ已マズ其間常ニ軍ヲ四隣ニ出シ

ナ成。以大利ノ全邦ヲ平定シ次デ二千百餘年前
ノ頃、北非利加州ノ争端ヲ開キ數
十年間大ニ戰鬪ヲ為セテ蓋初度ノ役ニ於テハ西
西里島ヲ攻略セテ勝利ヲ獲後、其和信復シ成ル
ルニ及ビ加尔達領ノ將帥漢尼巴大軍ヲ將テテ恩
ナ以大利ニ籠束リテテ平間國內ニ跋扈ス之
カ為メニ各府概テ攻隔セテ羅馬ノ捕セ亦甚メ
危カリシガ其將西比揚懸軍レテ直チニ加尔達領
ノ本國ヲ敵ニ漢尼巴ノ軍ヲ班メニ及ビ遂ニ擊テ
大ニ之ヲ破リ加尔達領ノ屬國西班牙等ノ如ク尽
ク之ヲ奪略レテ後、和議ヲ講ク此ニ至リ羅馬ノ

勢益盛大ニ至リ當時西土ニ於テ尚此ノ拮据ハ
ベキ邦國ハ唯ノ希臘、叙利亚、埃及、加尔達領等ノミ
ナリレガ千九百二三十年前ニ及ビ紀元前百五十年迄
之ヲ平定シテ全ク其版圖ニ歸ス故ニ羅馬ノ領地
以大利ヲ本トシテ東ハ今ノ土耳其ヨリ西ノ方西
班牙ニ達シテ亞細亞ノ西部ヲ合キ亞非利加ノ北部
ニ跨リテ地中海ノ沿岸ニテ遺ス所ナク無双ノ大
國ト爲レリ然レ實與五ニ相争フテ内亂屢起テ國
都ノ如キ莫寧成無ク殊ニ千九百五十年前西拉
ト名タル者國ノ全權ヲ握リ悉ニ暴政ヲ行レ二因
テ實與五ニ教戮シテ朝野大ニ擾亂ス故ニ五國標

聖書卷四
卷四

之ヲ討テ平テ始テ鎮定スルヲ得テ此頃羅馬中
三人ノ英傑アリ、故撒細標、古拉蘇士是ナリ、三傑密
ニ謀テ合セテ共ニ國權ヲ掌握セ、テ期レ該撒
自テ西部ノ大元帥ト為テ佛蘭西、和蘭、比、我、時、等ノ
地ヲ平テ初テ英國ヲ征討ス、又古拉蘇士ハ別ニ大
軍ヲ將テ東方ヲ征討セ、レテ小亞細亞ニ於テ軍
敗レ終ニ命ヲ殞セリ、故ニ國都ニ於テ一細標獨リ
全權ヲ專ニシ、史ニ該撒トテ和ヲ生レ、兩雄相争テ
テ大戦ヲ為レ、該撒細標ヲ擊破リ、尽ク其殘党ヲ平
シ、レテハ、ラトルニ位ニ昇ル、即、千九百十九年前テ
イレベシリ、レテ兵馬ヲ全權ヲ掌握スル、該撒ニ常ノ
ノ号ニテ位ニハ、年々、尊位トナレテ、該撒ニ常ノ

英才ヲ以テ法度ヲ改革レ、國政ヲ總攬シ、一時衆心
ヲ得テ、リト雖モ更ニ國勢ヲ変レテ自テ王位ニ昇
ント欲スルニ及ビ大ニ人望ヲ失ヒ、再ビ内亂ヲ生
レ、連ニ議事院ニ於テ殺害セラレ、次テ該撒ノ甥屋
大唯亦無双ノ英傑ニ、レ、ビ、レ、エ、ス、安、多、尼、約、ト、共
ニ内亂ヲ平テ使ケ、ス、又三傑黨隙ヲ生レ、尋テ大ニ
争擾ス、屋大唯、尽テ之ヲ平テ終ニ國勢ヲ変シテ帝
位ニ即ケ、與古士、都帝ト稱ス、今東政治ト成テ、
此ニ至ルニ、百五十
年、在位四十四年、文物隆興、テ國勢益盛、大ニ極メ
其領地東ニ比、耳、西、亞、ニ、達、レ、西ハ英國ニ、達、テ、北ハ
日耳曼、南、部、ニ、及、ボ、南ハ亞、利、比、亞、ヨリ、埃、及、ニ

聖書卷四
卷四

至一是ヲ羅馬極威ノ世ト號ス其古士都攻スルノ
 後ナベシハ位ヲ繼テ殘害ノ政令大ニ乱ル帝
 ノ代猶太ノ於テ耶蘇ノ爾後累代ノ諸帝或ハ仁惠
 此刑ノ姿セシテ或ハ暴戾ナルアリ前ニ云フ觀場
 ヲ行ノモノアリ或ハ暴戾ナルアリ前ニ云フ觀場
 ハ類多シ實世ノ治亂ヲ姓ヲ其末世ニ至テハ大權
 邊ニ兵士ノ手ニ移リ熾ニ帝位ヲ黜陟シ或ハ之ヲ
 毒弒スル等技擧メ暇アラズ此時ニ當テ倫理地ニ
 墮シ風俗頹敗セリ降テ曰クアレナヤン帝ニ至リ
 自ラ全土ノ統轄シ難キノ知テ親信ノ將帥ニヤシ
 ィリヤンニ邦土ヲ分與シ別ニ立テテ帝位ニ昇テ
 シム是ヨリノ域内自ラ分裂シ私ニ帝號ヲ僭稱ス

ル者少ナカラス既ニノ耶蘇教漸ク國內ニ流傳ス
 レニ及ビ君士但丁帝深ク之ヲ信仰シ國民ヲレテ
 尽ク之ヲ奉ゼルム又其分裂シタル邦土ヲ一統シ
 更ニ都ヲ東ニ移ス君士但丁其ノ京城是ナリ
 三 其後ヲアドレニス帝ニ至テ遺言ノ故國ヲ東西
 兩部ニ分テ其二子ヲ封ズ尔来羅馬國東西ニ分
 テ互ニ獨立シ東帝ハ今ノ土耳其及ビ小亞細亞埃
 及等ヲ領シ西帝ハ以太利西班牙佛蘭西及ビ日耳
 曼ノ南部ヲ領ス其後東部ハ尚一千年ノ間連續シ
 西部ハ八十年ヲ出ズノ亡テハ西羅馬ノ末世ニ當
 リ歐洲居民大遷徙ノ實アリ當時西羅馬ノ領地概

十漢徒ノ野民ノ為ノニ奪領セラレ唯以太利ノ地
 ノ之ヲ維持スルヲ得タリレガ更ニ「アレンガル」ス
 ト名タル民種ノ為ノニ敗ラレ國勢益衰頽ス次テ
 將帥「アドアセ」千三百九十五年前四百七十六於テ遠
 ニ帝ヲ廢シ自ヲ以太利國王ト稱シ西羅馬此ニ於
 テ亡ブ建國ヨリ此ニ至ルマ○「アドアセル」亦久レ
 カラスノ「アドリフク」東東王王ノ為メニ亡ボナル
 當時東羅馬漸ク國勢ヲ挽回シ此國ヲ平ゲテ其版
 圖ニ歸セシト雖モ幾時ナラスレテ「ロンバル」ス民
 ノニ侵略セラレ久レク之ヲ維持スル能ハズ從テ
 ア域内紛擾止マナク後佛國查理曼帝時ニ至リ

終ニ其版圖ニ歸ス次テ佛蘭西日耳曼ノ分裂スル
 ニ當リ「ロタリ」ニ此國ヲ領セシカ亦久レカラス
 レテ系統絶エ終ニ日佛兩國ノ分領スル所トナル
 又數多ノ動亂ヲ經ルノ後日耳曼帝「ワット」一世之
 テ平定シ終ニ以太利ノ王位ヲ兼統ス九十六當時羅馬
 馬法王ノ威力漸ク盛ニシテ自ラ兵權ヲ握レ厲
 日帝ト爭亂ニ及ベリ聖壇ニ世ト「グレン」ロ「ニ」七百
 年前ノ頃ニ於テノ北部ニ日耳曼ニ屬シ中央ニ羅馬
 馬法王ニ歸シ而其南部ニ西シ里國ヲリ蓋此
 國ノ南部ハ已ニ久シク回教兵ノ委食スル所ナリ
ルニ

據レ拿破里ヲ合セテ終ニ王國ト為リ十二世紀於テ
 佛國安如侯之ヲ發食レ而西々里ニ王ケリト雖モ
 人民怨望レテ終ニ亂ヲ作レ及ク佛人ヲ屠殺スニ
 入ル西々里島ニ於テ終ニ佛人ヲ殺シ時ニ西國亞拉
 明王兵ヲ率テ來襲シ連戰ヲ獲和ヲ構レ遂ニ兩
 王國ト為リ即拿破里ハ如ク家系ニ屬レ西々里
 後ト拿破里合セテテ西々里ノ權國ニ歸ス數百
 年其時政ニ若クシガ同國王位繼統ノ亂アリテ
 一王ノ壟斷ヲ止メ之ニ若トレ相傳ヘテ近世ニ
 至ル○是ヨリ前十字軍ノ起ルニ當テ國民亦大ニ東
 征ヲ事トレ爾來國內多事アリト雖モ威内儀來蘭
 然那佛校等ノ始トノ各地ノ都府皆富強ニ趨キ賀

易製造益域大ノ極ノ於ニ日耳曼ニ服從セテ合衆
 府ト稱シ獨立セリ當時文化隆興レテ工藝亦其精
 ヲ競シ國內勇在極美ノ築造等多クハ此時ニ成レ
 一之ヲ此國中古以來至盛ノ時トス十二百年代ノ
 然レ政推漸々門閥ニ移リ貴權政治ノ弊ヲ墜ウ
 ヤレテ以テ民心離散レ且各府互ニ相争エテ紛擾
 止マズ殊ニ羅馬ノ如ク争亂相尋々終ニ兩法王同
 時ニ位ヲ繼々相執スルニ至ル十三○三百七十餘
 年前十四五ヨリ三十年間ニ及テテ此國絶ニ
 佛國國土ノ戰地ト為リ國內ノ各部並ニ干戈ヲ動
 レテ其紛擾ヲ極メ澳國終ニ勝利ヲ獲ルニ及ンテ

東洋通史
 卷七

各邦其威カニ脅從セラル、者多クアル未嘗、平僑
 ニ屬スト雖、平民其侵漁ヲ免ル、惟ハク降、拿
 破帝ノ亂ニ及ビ全國概シ其管轄ニ歸レ大ニ沿革
 アリ然ル雖七納ノ會議ニ於テ更ニ各邦ノ境界ヲ
 定メ國內ノ侯伯畧藩ニ復スルヲ得此時ニ當リ撒
 丁、拿破里、威内薩等ノ王國及ビ羅馬ノ法王國有リ
 又巴馬、厚德、拿多加、納等ノ侯國下リ就中威内薩ハ
 素ヨリ、埃國ノ所轄ニシテ、埃帝即チ威内薩
 侯モ亦埃ノ親屬ニ係ルモノ有ルニ因リ其威カニ
 依頼スル者少ク然レ皆威權ヲ以テ下民ヲ抑
 制セシコト、民心大ニ離散シテ、新ニ動亂ノ端ヲ開

ケリ○五十年前ノ頃ヨリ、十八ニ碎門拿破里羅馬
 等ノ各地ニ騷亂興リ就テ政府ノ權ヲ限制セシ
 ト致ス然レニ埃國更ニ兵力ヲ以テ之ヲ鎮壓セシ
 トレ民政ノ黨與ヲ逮捕シ其殘忍ヲ極メレカバ人
 心益怒望シ殊ニ、（イ）、（ロ）、（ハ）、（ニ）、（ホ）、（ヘ）、（ニ）、（ノ）者ヲ巨魁ト
 ノ民政黨益國內ニ蔓延シ動亂再々各府ニ蜂起セ
 リ十八埃國ノ將帥ヲ、（イ）、（ロ）、（ハ）、（ニ）、（ホ）、（ヘ）、（ニ）、（ノ）率キテ米蘭
 在レバ沸騰ノ兵ヲ鎮定スル能ハス終ニ軍ヲ班ス
 ニ至レリ此時撒丁王查理斯、（イ）、（ロ）、（ハ）、（ニ）、（ホ）、（ヘ）、（ニ）、（ノ）獨リ他邦ノ
 君ト異ニシ威權ヲ私セズ專リ民政ヲ主張シ兵ヲ
 興シテ埃國ト戦ヒ、（イ）、（ロ）、（ハ）、（ニ）、（ホ）、（ヘ）、（ニ）、（ノ）侵入セシメ、（イ）、（ロ）、（ハ）、（ニ）、（ホ）、（ヘ）、（ニ）、（ノ）

萬セーゴヲ欲ス故ニ中央ヨリ以北概テ皆撒丁
 ノ板圖ニ入ル又翌年南部西々里ニ内訌興ル余
 レ彼有名ナルゴムバレンシヲ大將トシ兵ヲ出シテ
 之ヲ平定シ次テ拿破里ニ發向セシハ時ニ拿破里
 ハ西班牙ノ王族久シキ其位ヲ繼ギ殊ニ埃國ニ依
 賴ノ既ニ民心ヲ失ヒレバ故ニ更ニ防戦スル能ハ
 ス因テ數月トテヌノ南部盡ク平定シ羅馬及ヒ威
 内薩ヲ除クノ外ハ全國皆撒丁ニ歸ス此ニ於テ撒
 丁王大ニ全國ノ代議士ヲ都林府ニ會シ憲章ヲ確
 定シ終ニ以太利王ノ位ニ并レリ次テ五年前十六
 埃國ノ戰爭ニ乘シ兵ヲ興シテ埃國ヲ討テ新ニ威

内薩ノ地ヲ得タリ又羅馬ハスレテ佛國ヨリ兵ヲ
 屯集シテ國民ノ騷擾ヲ鎮撫セシク近年舟津ノ戰
 亂ニ於テ其屯兵ヲ班ヒレヨリ國內忌テ輒搖シ法
 王ハ廢シテ永ク其政權ヲ解ケレノ全國盡ク一政
 府ノ主管スル所ト高レリ

東地誌
 卷七

興地誌
卷之四

地中海ノ東隅ニ突出セル一小國ニノ北ニ土耳其ノ境
ヲ接シ其他ノ三面ハ皆海ヲ以テ圍繞セリ即チ西ノ以
阿尼海ト稱シ東ノ群島ト名ク小亞細亞ニ對ス其幅員
萬島ニ合セテ約三千三百四十方里人口總ニ百三十三方
二千餘ニ過キズ○抑此國ノ歐洲開化ノ本源ヲ為セ
可ハノ上世他邦ニ先チ其隆盛ヲ極メ學術製造等最其
高度ニ達セリテ宇内ノ推テ宗トスレテ後羅馬ノ
振興ニ歸テテ國全ク亡ビ更ニ數多ク沿革ヲ經終ニ土
耳其ノ領地ニ屬レ久シク其苛政ニ苦ミレテ近世ニ至
テ國民兵ヲ聚テ之ニ抗シ三十九年前ヨリ始メテ獨立

希臘地國ノ大章土耳
其ト合テ亦ス

地中海ノ東隅ニ突出セル一小國ニノ北ニ土耳其ノ境
ヲ接シ其他ノ三面ハ皆海ヲ以テ圍繞セリ即チ西ノ以
阿尼海ト稱シ東ノ群島ト名ク小亞細亞ニ對ス其幅員
萬島ニ合セテ約三千三百四十方里人口總ニ百三十三方
二千餘ニ過キズ○抑此國ノ歐洲開化ノ本源ヲ為セ
可ハノ上世他邦ニ先チ其隆盛ヲ極メ學術製造等最其
高度ニ達セリテ宇内ノ推テ宗トスレテ後羅馬ノ
振興ニ歸テテ國全ク亡ビ更ニ數多ク沿革ヲ經終ニ土
耳其ノ領地ニ屬レ久シク其苛政ニ苦ミレテ近世ニ至
テ國民兵ヲ聚テ之ニ抗シ三十九年前ヨリ始メテ獨立

興地誌
卷之四

ノ王國ト為テ得テリ故ニ或ハ新希臘ニ稱ス
域内ヲ三大部ニ別南部北部屬島足ナリ北部ハヘラエ
ト總稱シ直ニ大陸ト連ナル地ニ在昔有名ナリ亞的
加及ヒヨヲチヤ等ハ諸邦皆此部内ニ併レリ南部ハ
レヤ東洋ノト號スル半島ニ海角四出シ其地形宛モ
桑葉ニ似タルヲ以テ此名ヲ即チ上古ノペロポシ子
クニ一ノ墨塞尼亞拉哥尼亞哥黎等ノ諸邦此部内ニ在
ルナリ南北ノ中間レバント及ビエレナノ海灣深ク澳
入シテ繞テ哥林多ノ地以テ相連接シ其幅一里數
下ニ過ヤズ○屬島ハ東洋夏卑亞ヲ以テ最大トシ其他
之ノ二部ニ分ケテ東南ノ海中ニ散布ヒ

ナリ諸島ト名テ西洋ニ在ルヲ以テ阿尼諸島ト稱ス
地勢山脈多ク其高峰夏月ノ氷常ニ雪ニ冠ル殊ニピ
ダハト名テ山脈德沙利ト耳其ト起リ蜿蜒全國ニ
連亘ス土地膏腴ニ普ク耕種ニ適シ橄欖葡萄桑林及
ビ各種ノ葉物ニ富シ○氣候溫和ニ大氣極ノテ清明
ト雲霧常ニ稀ナリ就中夏月ハ至テ雨少ク暑氣烈ト
雖モ海風ノ涼ヲ送ルニ因テ其苦ヲ覺ニス只時トノ星
現ト名テ南風ノ起ルヲ暖熱ニノ甚タ心氣ノ鬱塞
セリ又秋冬ハ驟雨多シ
政體ハ君民共治ニノ政制憲章總他邦ト其趣ヲ同クス
歲入ハ五百七十九万弗ニ歲出毎々之ニ過シ陸軍ハ

二百四十七百人 內常備兵海軍八小艦 合十三十一艘

○人種ハ上世ハ、ト名、種屬ノ優劣、然

ハ數百世ノ治亂ヲ經テ、其他種ト相混、殊一羅馬ノ版

圖ニ屬セ、トヨリ以テ、最モ以太利種ト混、又土可其故

國語、如ク亦上古ノ希臘語ニ存、ト跡モ之、羅馬

語ト稱ス

京城、非典ト名、即チ上古亞的、ト都、ト、工、ト、十、ト、灣

東隅海岸、ト略二里ノ處、在、北緯三十七度三十分、

及人口四万餘、過、ト此府今古數度、兵亂ニ罹、ト市

街大ニ破壞セ、ト日挽近更ニ修治、ト州、稍昔日日光ノ

一斑ヲ見、ト至、其位置平原、ト中、在、ト北緯三十五

ト、ト諸島ト名、西洋ニ在、ト以、阿、ト尼、諸島ト稱ス

地勢山脈多、其高峰夏月、ト外常、雪ニ冠、ト殊、ト、ト

ト、トト名、ト山脈、ト德、沙、ト利、ト、ト土、ト、ト可、ト、ト其、ト、ト起、ト、ト蜿蜒、ト、ト全、ト、ト同、ト

連亘、ト土地膏腴、ト、ト普、耕種ニ適、ト橄欖、葡萄、ト森林、ト、ト反

ト各種ノ葉物、ト富、ト、ト○氣、候、ト温、和、ト二、ト、ト大、氣、ト極、ト、ト清、朗

ト雲霧常ニ稀、ト就中、夏月ハ至、ト雨、少、ト暑、氣、ト烈、ト、ト

雖、ト海、風、ト涼、ト、ト送、ト、ト因、ト、ト其、苦、ト覺、ト、ト又、ト、ト時、ト、ト又、ト、ト黑

颶ト名、ト南、風、ト起、ト、ト、ト、ト暖、熱、ト一、ト、ト甚、ト、ト心、氣、ト鬱、塞

ト、ト又、ト、ト秋、冬、ト驟、雨、ト多、ト

政體、ト君、民、ト共、治、ト一、ト、ト政、制、ト憲、章、ト純、他、ト稱、ト、ト其、趣、ト一、ト、ト不

歲入、ト五、百、ト七、十、ト九、万、ト弗、ト、ト歲、出、ト每、ト、ト之、ト、ト過、ト、ト陸、軍、ト

輿地誌略 卷七

今尚存スル者多シ其築造ノ規製實ニ宏壯美麗、
 人工ノ精微ヲ盡セル皆以テ人目ヲ驚マシ足ル就中、
 ルセロント名ノ堂宇ハ女神（イジダ）ヲ祭ル所ニノ府
 外丘陵ノ頂ニ在リ（今ヨリニ十三百）其構造ノ秀美ナル
 實ニ世界ニ冠タリト謂フ可シ又（イジダ）及（イジダ）
 此ノ神堂アリ共ニ其奇巧ヲ極ム殊ニ（イジダ）ノ堂宇ハ
 最破壊少シヲ以テ今之ヲ修理シ、博物館ニ供ス其他
 名勝奇跡ノ夥シク枚舉ス暇アリト蓋此府羅馬ノ末葉
 ニ方リ岷特王（アケル）ノ為ニ攻陷タル全都廢灰燼ト
 為シ中古ニ至テハ更ニ荒蕪ノ小都會タリトナリ○其
 他北部ニ於テハ彼著名ノ「（イジダ）」等（イジダ）ト雖ニ

皆衰敗ノ幾ント一村落トシテ過リ○南部ニモシ
 内ニ於テハ「（イジダ）」ノ人口比里（イジダ）ノ人口一
 巴「（イジダ）」等ヲ以テ主眼ノ都會トシテ（イジダ）
 屬島ノ中東岸ニ接シテハ「（イジダ）」島嘗テ厄難多ク故
 ニ長四十三里餘アリ陸地トシテ開狭長ナル海峽ヲ為シ其
 近ト丹ハ一里ニ足ラズ島ノ西岸厄難多ク名ノ都會
 人口一万五千アリ近海主眼ノ貿易場ナリ○昔加拉、
 諸島其數二十餘箇皆小島トシテ但ハ「（イジダ）」ノ都會
 ヲ口ニ等シ以テ主トシテ「（イジダ）」ノ都會ニ
 〇以テ阿尼諸島ハ近來迄英國ノ所轄ナリレド七年
 前全此國ニ合併ス各府ノ人口ニ万五千トシテ一ニ

輿地誌略 卷七

地ノ名、都會アリ、主トシ總テ三十餘島アリ

希臘略史此國ノ歴史太古ノ事甚、荒唐一屬、ト雖

凡三千年前ヨリノ既ニ闡明ノ域ニ進ミ其雅典

創建ノ如キハ實ニ三千四百餘年前ニ在、ト、後三

四百年ヲ經各部次第ニ繁衍ニ起、域内數多ノ邦

國ニ分レ略聯邦ノ狀ヲ為リ就中亞的加其地即拉

哥尼其地即斯等ハ味ニ其域ナク者ナリ其間文武

ノ俊傑并出テ諸學術ノ精ヲ競ヒセテ不朽ニ垂レ

テ萬世ノ範範ト為セシ如キ實ニ方今歐洲開化ノ

本源ト稱スベシ蓋二千三百餘年前ヲ以テ其最盛

ノ時ト号ス次テ北ニ隣シタル馬基頓國今土耳其

ノ勢威大ニ起テ聯邦畫ク之ニ服從ス尔後亞歷山

大王位ニ登ルニ至リ馬基頓大ニ亞細亞亞非利加

ノ地ヲ征伏シテ威名ノ宇内ニ轟セリ其卒々ハ

及ビ前ニ至大ノ版圖忽チ分裂セラ大ニ紛擾ヲ生

シ此國亦隨テ衰テ次テ羅馬ノ四隣ヲ蠶食スルニ

當テ二十十七年前達ニ其領地ニ歸シテ外皆亡ノ

降テ大運徙ノ頃ニ至リ數種ノ野民ニ侵掠セテ

各府縣燒土ト為リテ國勢益衰頽、後咸内陸ノ域

ナレニ及ビ久シ其領地ニ歸セシテ土耳其ノ西侵

スルニ當リ四百五十年前、次第ニ其攻畧ヲ

被リ全國終ニ併吞セテ數百年間其苛政ニ困若

身地誌
卷十

マニガ國民之ニ堪ヘス、策、勳、播、ハ、レ、皆、威、力、ニ、壓
セ、ラ、レ、却、ノ、其、殘、酷、ヲ、極、ハ、メ、レ、カ、バ、國、内、益、之、ヲ、恣
望、シ、五、十、餘、年、前、ヨリ、相、結、シ、テ、獨、立、ヲ、謀、リ、遂、ニ、兵
ヲ、舉、テ、及、シ、死、力、ヲ、盡、シ、テ、大、ニ、土、耳、其、ニ、抗、ハ、ト、雖
ニ、東、寡、敵、セ、バ、亦、殆、シ、ト、鎮、壓、セ、ラ、レ、ト、ス、然、レ、英
佛、魯、等、ノ、列、國、兵、ヲ、出、シ、テ、之、ヲ、援、テ、拿、破、里、拿、ニ、於
テ、大、ニ、土、耳、其、ノ、海、軍、ヲ、破、リ、因、テ、新、ク、獨、立、ヲ、稱、ス
一、八、當、初、ナ、ボ、レ、ハ、ト、リ、シ、大、頭、領、ニ、任、ジ、シ、ガ、更、ニ
巴、威、里、ノ、公、族、阿、多、一、世、ヲ、迎、テ、君、ト、シ、初、メ、テ、王、國
ト、號、ス、一、八、然、レ、人、和、ヲ、失、ヒ、終、ニ、内、訌、ヲ、生、シ、位、ヲ
廢、シ、シ、レ、新、連、國、ノ、公、子、若、耳、治、一、世、ヲ、迎、ヘ、立、テ

ニ、至、ル、ト、今、王、即、是、ナ、リ、茲、政、令、猶、舊、ヲ、盡、シ、
テ、一、ノ、黨、與、互、ニ、相、競、シ、民、心、未、ダ、平、靜、ニ、歸、ス、ル、法
メ、ズ、ト、云、フ

興
卷十

三

其地言曰
卷九

土耳其州羅馬尼 塞爾維

土耳其其多阿多曼國ト名ク本亞細亞ノ西部ヲ起リ五
百餘年前遂ニ歐洲ニ侵入ノ國ヲ建テ故ニ此洲内ヲ以
本部ト為スト雖ニ其民種政制教法風俗等自他ノ各
邦ト殊異ナリ其領地三洲歐羅巴亞細亞非利加ニ跨リ幅員三十
餘万方里人口三千五百三十万有リト稱ス然レハ各部
皆副王ヲ封レ之ヲ分轄セシメ其權力有ル者ニ幾ト獨
立ニ均ク或ハ本府ノ命ヲ奉ビシムルモ有リ故ニ此國
ノ現ニ領スル所其區域甚ク分明トナスト○亞細亞
ノ領地ノ如クハ如篇三卷ノ合只緯ニ江河均ク海峡
ノ隔リニ相接近ニ固リ此國ニ在リ其區別無クベシ

卷九
四十八

東地誌略
卷七



ト雖モ既ニ他洲ニ係ルヲ以テ之ヲ前篇ニ載ス故ニ此
 篇專ラ歐洲ニ在ニ奉部ノスヲ記載スト下ニ國內境界等
 指ス○歐洲ノ領地ハ一ニ歐部土耳其ト名ク其京城
 ノ地ナラズ以テ常ニ之ヲ奉部ト稱ス今ニ奉部ト稱ス
 國ノ北部ニ羅馬尼亞塞爾維ヤノ兩公國アリ舊此國ノ教州
 ニ係リレガ近來ニ至リ獨立ノ狀ヲ為レ別ニ君主ヲ立
 テ政制ヲ異ニス故ニ宜ク別部ト為スモ可ナリ然レモ
 毎歲貢ヲ納シ且事有ニ臨キ兵卒ヲ出スヲ以テ稍屬國
 ナルヲ免ズ故ニ普通ノ地誌此國ノ域内ニ編入セルモ
 ノ多シ此篇又之ニ授ニ下ニ附記スト雖モ幅員人口等
 ハ之ノ區別ス

東地誌略
卷七
七

疆界ハ北ノ方塊國及ヒ羅塞西公國ニ接シ東ハ黑海ニ
面シ西ハ亞得亞的海ニ臨シ南ハ希臘ニ連リ直ニ群島
海ヨリ他大尼里峽馬馬拉海ヲ帶ビテ近ク小亞細亞ニ
對ス其幅員二万三千六千方里餘ニ人口一千百五十
七萬五千餘有リ域内ヲ大小七部ニ區別ス即羅漢里布
加利阿百尼德沙利黑西哥波斯尼蒙的尼是ナリ此中州
界ノ區
分ノ然レハ學就中羅漢里ヲ以テ最大トス○又上古
希臘ノ東北ニ隣レタル馬基頓國ノ如ク今ノ德沙利及
ヒ羅漢里ノ一部ヲ云フ一ニ羅漢里ノ東ニ有リ
地勢山嶽併列レテ中央ハ高原ニ屬シ海岸ハ平坦ノ地
多ク北部多橋河ノ近傍ニ殊ニ低平ノ原野多ク○山脈

ノ最モ大ナルモノ之ヲ三派ニ別テ其一西山脈ト名テ
羅漢里ノ西ヲ入南ニ連リ直ニ希臘ノ地ニ入リ就中ノ
リシテニ峯ノ如クハ直立九百七十五丈ニ連レテ山頂
實際ニ聳ク國內第一ノ高峯ナリ其二巴翰山脈ト名テ
羅漢里ト布加利ノ間ニ連亘レテ其高峯九百六十餘丈
ニ達ス其三塊國加白的山脈ノ東派ニテ塞爾維ノ中ニ
連亘シ域内ニ於テハ更ニ高峯ヲ為スモノヲラス○江
河ハ多橋下流ノ北界ヲ過テメノヲ以テ頗大ナリトス
其他馬黎薩ヲハメドノシテシノムズクモ等ナリ○氣
候ハ海岸ノ地夏月頗暖熱烈シテ冬月ハ雪霰頻降スル
國都ノ近傍ノ如クハ寒温著クニ變更シ一夜ノ間或ハ

身北言田 卷七 夫 十

三十度ノ昇降ノ為ス。至ル又山間ノ地ハ寒氣意外、
 烈ノ殊。北部ハ東北ノ風強クノ氷雪永ク消セズ土人
 麋車ノ用ヲ阿百尼ハ山脈東北ノ障ルガ故ニ氣候大
 温和ニ属ス。凡該地震ノ患アリ。○産物ハ穀類木綿蚕
 繭刺繡等ヲ主トス土地瘠豊饒ニ其其他産出多シト雖
 國民力ヲ製造開墾ニ用ヘ下少ク田圃成熟ヲ村落到
 ル處寥寥タリ蓋以テ人民ノ怠惰ナリト政令ノ宜キヲ
 得ザレトテ徵スル不足。礦窟ハ鉛、鉄ヲ主トシ銀少許
 ノ出ス。城內石炭ヲ産スル至リテ輸入ス。○
 人種ハ蒙古高加索兩種ニ属ス就中土耳其人下名ル
 モノヲ主トシ其他希臘人亞美尼人猶太人斯拉窩尼人

等ヲ主トシ元來土耳其人ト稱スルハ純種遊牧ノ野民ニ
 ノ土耳俄斯邦都魯撒亞等ノ次第ニ他種ト混ビテ今
 多シ今其血純ノ混ビサハモハ算スルニ際百五十餘
 萬有リトス皆都會ノ地及ビ羅美里阿百尼等ノ部内ニ
 多シ又希臘人ハ殊ニ南部ニ許多ナリ。○教法ハ回教ノ
 以テ國教トシ土耳其人種ノ民皆之ヲ奉ル其他ハ祭、希
 臘教ヲ用フ。○
 政體ハ君主擅治ニ固ヨリ議院ノ設ケ無ク國民自主
 ノ權ヲ有セザルヲ以テ君主ノ威令己ニ限制スル所ナ
 リ。○其政法皆回教ノ祖摩哈麥ノ教ニ基キ可蘭經及ヒ
 マルコト名ナル國法ニ則レリ又支丹リリヤビニ世

定タル法律有、都テ舊例ニ因テ、政令ヲ行フト雖
 モ君意ニ從テ成ル之ヲ變スルヲ得○政制ハ二人ノ元
 老ヲ置テ諸局ヲ總裁シ、總機ノ主司トシ、即チ其一ヲ
 大¹シニシテト稱シ、九局ノ宰相ヲ總督レテ政務ノ長官
 タリ、其二ヲ²トシ、ト名テ都ノ國教ヲ主司
 ス○國君ノ支³ト稱ス、猶帝王ト曰然レ國人直ニ之ヲ
 呼ブテ諱⁴テ毎ニ門⁵ト稱ス、猶禁闕ト曰
 教化ハ全國ヲ概スルニ至テ、淺ク近來近諸學校皆僧官
 ノ所轄ニ係リ、可⁶關及⁷ビ⁸タルテカ、ノ教書ヲ讀レムルニ
 過⁹ヤザリレガ、廿六年前ニ於テ稍ク學制ヲ變レ、國都ノ
 如キ大學校ヲ設置スルニ至ル、然レニ轉近又改革ヲ加

ヘ國內ノ學校ヲ五等ニ分テ、其第一ノ學校ニ於テハ理
 科法科佛語等ヲ教授レ、第一ノ學校即大學校ニ於テハ更ニ
 高等ノ諸科ヲ講習セリム
 陸軍ハ本國ノ兵十七万ノ外、此內常備兵別ニ遊軍十四
 万許有リ、其他羅馬尼、塞爾維、埃及等ニ事アルニ臨シ
 出ス、馬ノ貢兵食、テ七万八千有リ、但、其數一定ニハ本國
 國ノ戰事ノ件ニ出シ、一、本國ノ戰事ハ近年魯
 西ノ戰事ノ件ニ出シ、二、總計スルニ四十五万九千餘トス
 ○海軍ハ近頃魯國ノ戰事ノ件ニ出シ、一、於テ船艦全ク
 燒盡セラレ、後新ニ創立スル所ニシテ、其船數百六十
 三艘、內鐵甲船十三艘有リ、一、皆英佛兩國ニ於テ構造セ

東洋通志

此國歐洲一在ノ他ノ諸邦ト白物其情態ノ異ニスルヲ
 己ノ前ニセ論スルニ如ク衣服飲食家屋寺院等ニ至ル
 迄福目スル所皆意表ニ出ク凡テ田畝ノ國民ハ身一寬
 衣ノ著レ頭ニ紅帽ヲ被リ或ハ纏フニ布ヲ以テス婦人
 ハ外被ノ垂レ敢テ面ヲ見ハスヲ無シ風俗恭敬ノ主ト
 ノ細禮ノ末ニ拘守レ上下ノ分至テ嚴ナリ味ニ婦人ヲ
 蔑如スルト甚シク國民一人ニテ數婦ノ妻ハ常トス
 故ニ稍富者ハ妻妾數十人ニ下ラス支丹ノ後宮ノ如キ
 其詳レトシ推テ知ルベシ且奴隸ヲ販賣スルノ風アル
 以テ妾婢ノ賣買并盛ニ多ク他邦ヨリ之ヲ贖入ル
 明ニテ上人ノ如ク肩格正ニ古來方廣ク養テ種族
 以テ之ヲ多ク養テ種族



土耳其人風俗

土耳其人風俗

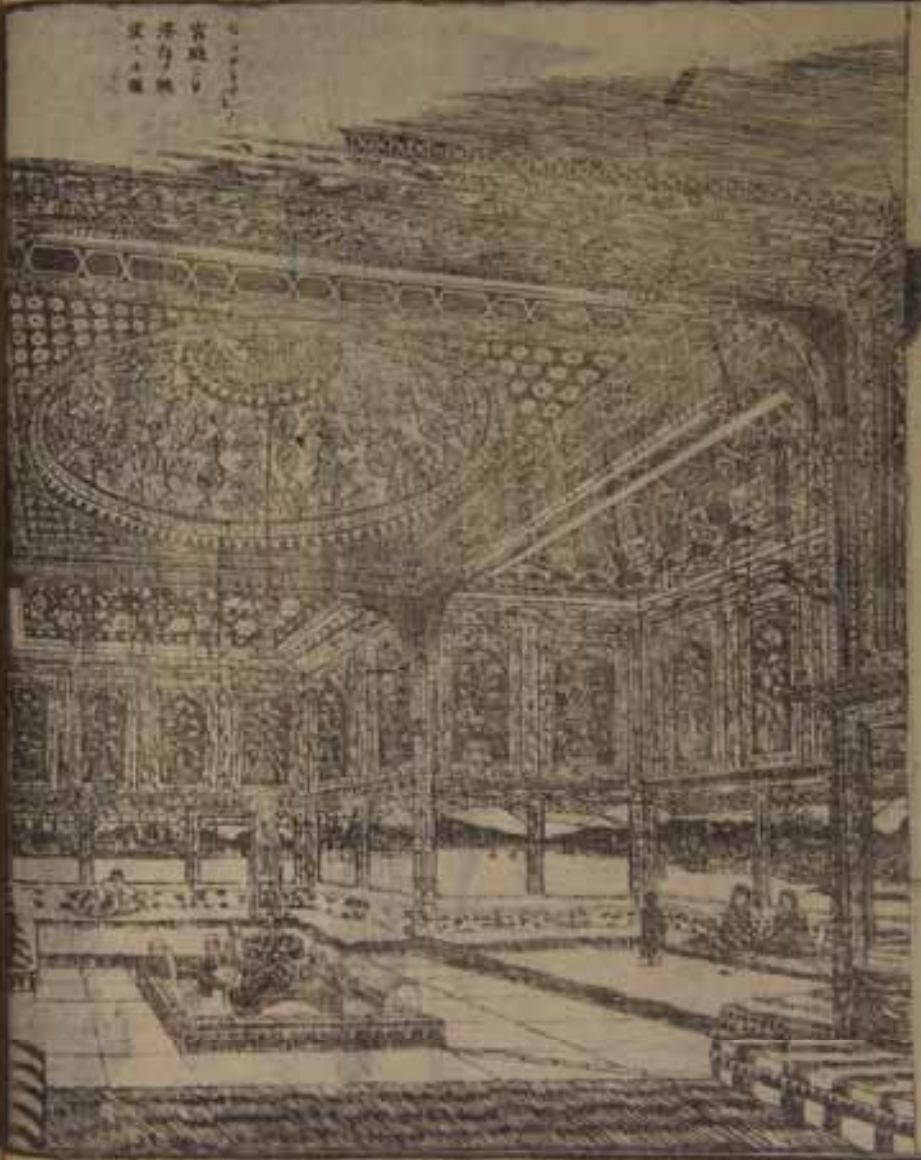
主

官闈人ヲ、之ヲ分司シ、宮内、御、世、傳、々、殊、
 者、修、窮、極、ス、ル、ノ、一、世、界、ヲ、リ、ハ、年、前、大、半、毀、セ、リ、
 又、新、版、・撰、述、セ、リ、
 其、他、府、内、セ、リ、及、テ、レ、ノ、堂、宇、及、震、世、支、丹、
 ノ、宗、廟、等、最、々、道、美、ノ、金、碧、眼、ヲ、眩、ス、又、數、多、ノ、官、局、學、
 校、書、庫、等、頗、々、壯、麗、ナ、ル、者、ア、此、府、在、昔、久、ク、ビ、ヤ、ン、
 シ、ト、稱、セ、シ、カ、羅、馬、東、西、ノ、分、ル、一、及、ビ、君、子、坦、丁、帝、始、
 テ、都、ヲ、此、地、ニ、移、セ、ル、ヲ、以、テ、直、ニ、令、名、ヲ、命、ス、次、テ、主、耳、
 其、ノ、京、城、ト、為、ル、及、ビ、國、人、ス、タ、ム、テ、上、ト、稱、ス、○亞、得、
 利、安、ノ、國、内、茅、ニ、ノ、都、府、ノ、人、口、十、四、万、京、城、ノ、西、北、五、
 十、六、里、許、ノ、地、在、リ、宏、麗、ナ、ク、寺、院、別、々、雲、一、施、ノ、内、地、
 ノ、智、慧、廣、ク、此、府、舊、城、ノ、園、林、甚、夥、ク、其、花、ヲ、株、ノ、棕、皮、



君士坦丁堡ノ圖

興邦言世



宮殿
内
景

香油ヲ製ス最ニ世ニ有名ナリ ○其他ヤロニカヒロ
 三ガリボリ人ロドス山人ロをサ成ホリス上ノ府
 テイ
 布加利ノ部内ニ於テハ西非ニ人ロスヒ上ノレストワ
 人ロニホリス上等ヲ以テ主眼ノ都會トス ○阿百尼
 ノ中ノスタノ人ロニヤニナシ人ロニナシ人ロニ
 五等ノ都會ニナシ人ロニナシ人ロニナシ人ロニ
 沿海屬島多シ就中希臘ノ南海ニナシ島ノ以テ最トナ
 一ニ干地島ト称ス同名ノ都會有リ人ロ一其他多クハ
 亞細亞洲ノ部ニ屬ス

○羅馬尼

南ハ多福河ニ臨シ北ハ加白的山脈ヲ以テ境國ニ接レ
 東北魯國ニ境ス本六町其ノ内襪拉幾及摩拉達維ノ二
 州ニ幅員七千六百七十里人口三百八十六万五千
 有リ十年前ヨリ二州合併ノ獨立ノ状ヲ為レ始テ公國
 羅馬尼ト稱ス蓋其國民上世以太利ヨリ移住レテ羅馬
 人ノ字義ニ本々自ラニト名ケルヲ以テナリ故ニ
 言語亦大半羅甸語ニ係ル此外斯如羅馬人ハ猶太人日耳曼人有リ公國ト為
 レニ當リ歷山約翰一世初テ位ニ登レシガ六年テ經テ大
 ニ内亂起リ逐ニ位ヲ黜ツレシ十八國會ニ因テ更ニ日耳曼ノ内何來索勃尔昔麻認ノ公子ヲ迎ヘ立テ之ヲカ
 一世ト稱ス

政體ハ君民共ニ治スノ上下兩院ノ設ケ等部ハ他邦ト異
 ナリト然テ其民種風俗法制自ラ土耳其子殊異ニ又
 其抑制ノ受ケ不然ニ歲々十六萬一千弗ノ貢納ニ事
 有レニ臨ミテ兵卒ヲ出スヲ免レシメテハ其ノ
 地勢平坦ニシテ森林鬱茂レ極メテ豐饒ナル原野多シ然
 ニ村落荒敗レ道路蕪穢レハ農氏業ニ衰耗シ氣象見
 カセリ○產物ハ麻ヲ良材燕麥羊毛蠟等ヲ出スルニ
 京城ヲ不加勒斯名テ多福河北十六里ニ在リ人口十
 二萬四千七百近隣主眼ノ都府ニ貿易多ク寺觀六十
 餘箇眺望甚美ナリ人家皆各廣ク庭園ヲ施シテ然レ市街ハ紫木製造ノ矮屋ニシテ甚觀ニシテ塔
府石寺四

義ノス現一都人ノ遊蕩者 其他人口二萬以上、都會
崇一此ハ十珠一甚ト云ノ

○塞爾維

多瑙河南一在リ五ニ埃國ト接ス幅員纒ニ二千百十方
里餘人口百十萬八千ニ過ス但五十六年前ヨリ半獨立
ヲ為レ此國ノ貴族ハハロリト位ニ即キ初テ公國ト
稱レ相傳ヘテ今日ニ至ル ○政體亦君民共治ニテ每歲
奉府ハ十萬弗餘ノ貢ヲ納レ及兵卒ヲ供スルヲ前者ニ
同シ人種ハ斯拉窩尼種ニ屬シ風俗固陋ニテ教化淺レ
○首府ヲベルグヲト稱ス人口二万五千アリ多瑙河
ニ臨シ埃國ト貿易ヲ通ス其他ハアリエテ人口一、小

都會有リ

土耳其略史元來鞏固内地ノ強故ニノ六百年前ニ
於テハ裏海ノ東邊ニ遊牧セル野民ナリシガ其酋
長部衆ヲ將テテ、ミタト國王當時亞細亞ノ西部
國ナニ奉事シ屢蒙古ト戰テ次第ニ邦土ヲ領シ後
ナレリキテ、ソノ版圖分裂スルニ至リ漸ク比耳西亞
美尼等ノ一部ヲ併吞シ遂ニ稍ク獨立ノ勢ヲ為シ
リ次テ阿多曼王ニ至リ十二ハ九即位更ニ東羅馬ノ版圖
ヲ蚕食シテ小亞細亞ヲ平定シ國勢益隆盛ニ起リ
城ヲ支丹ノ位ニ登レリ故ニ國號ヲ阿多曼國ト稱
ス嗣子ヲルカニ又兵ヲ出シテ四隣ヲ掠奪シ益版

國ヲ橫ム且漸ク歐洲ヲ侵レガリボリ等ノ地ヲ得
嗣テ「アルム」ト一世ノ時更ハ東羅馬ノ領地ヲ侵奪
レ遷ニ移ラテ亞得利安ニ都ハニ次テ巴牙爾一
世ニ至リ豪邁ノ資ヲ以テ益北伐ヲ專ニシ塞爾維
「アルム」等ヲ吞食レテ匈牙利ヲ侵レ「コボリス」
ニ於テ大ニ日耳曼佛蘭西合徒ヲ兵ヲ破リ一時歐
洲ヲ震懼セシム此頃帖木兒繼繼ヨリ起リ亞細亞
ノ西部ヲ平定シテ更ニ此國ニ寇ス巴牙爾一世自
ラ大軍ヲ將キテ大ニ此「アルム」ノ地ニ會戰
終ニ帖木兒ヲ為ニ擒ニセラルキニ其ノ地ニ和議
是ニ因テ土耳其ノ勢一旦挫折シ人民大ニ動搖シ

同二世ニ至リ終ニ君士但丁ヲ陷レキニ全ク東羅
馬ヲ亡ボシ移ラテ此レニ都ス次テ數代ノ支丹蓋四
隣ヲ攻畧シ希臘埃及等ノ如クニ其版圖ニ歸レ勢
威日ノ進テ威ノ極ニ流中ノリキニ二世ノ如クハ
最有名ナル支丹ニハニ位ニ嘗テ日耳曼ヲ侵レ各
國ノ強兵ヲ破リ匈牙利ヲ併吞シ前ニテ奧都維也
納ヲ圍ムニ至レ又亞細亞亞非利加ノ各部ノ平定
レテ更ニ廣大ノ版圖ヲ領シキニ其ノ地ノ各
郡ニ郡守ヲ大ニ海軍ヲ振起シテ地中海ニ跋扈ス
且當時政令ヲ改革シ法律ヲ撰定シ蓋一世ヲ睥睨

セリ之ヲ此國至威ノ時ト號ス後ナリマニ二世
卒レ^{十五}セリハ二世立テニ及ヒ更ニ各國ト烈
ク戰爭ヲ為シ次テ數代ノ間、奧國、波蘭及ヒ北
等ト兵ヲ交ヘ互ニ勝敗アリ、尔後國勢漸ク振
辱テ匈牙利ノ地ヲ失ヒ又魯西亞ノ威ヲルヘ當
數十年間之、交戦レテ數敗績レ終ニ地ヲ割キ和
議ヲ講ス^{時後セリ}河ノ地ナリ又希臘ノ民兵ヲ聚
テ獨立スルヘ當リ魯西亞ノ大軍巴干ヲ越テ國都
一逼ルヘ及ヒ之ヲ拒ク能ハス再ヒ地ヲ割テ和
納レ此ニ於テ國勢益衰ニ内亂絶ニテ各部ノ副王
半ニ獨立ノ狀ヲ為レテ多クハ支丹ノ命ヲ奉ケス

殊ニ埃及ノ副王ノ如ク兵ヲ擁ヒテ此國ニ抗蘇
スルニ至ル又塞^ル維^羅馬^尼ノ如キ亦自ラ君主ヲ
立テ敢テ本府ノ職權ヲ受ス又十年前コリ新メニ
魯西亞ト釁ヲ生シ戰爭ニ及ビレガ^{十八五}各國魯
西亞ノ日ニ威大ナルヲ恐ル殊ニ英佛ノ兩國此國
ヲ援テ連年幾里廢ノ大戰爭アリテ終ニ和議ヲ講
シ^多松^河北ノ侵地ヲ魯國ニ復テシム又令代ノ
支丹^ハ名^ハ即^位^ハ來^精
ノ屬レ政令ヲ改革シ漸ク頽勢ヲ挽回ヒント從ス
、雖モ此ニ君主專治ノ政ヲ改ムル能ハズ亦安
シ民ノ自主自立タラハ望ム可シヤ

右輿地法略全七冊

品川彌次郎三郎

送也

松卜村塾

輿地法略卷七終

山梨縣
師範學校

御書藉發兌

甲府常盤町

内藤傳右衛門

書林

同

店

