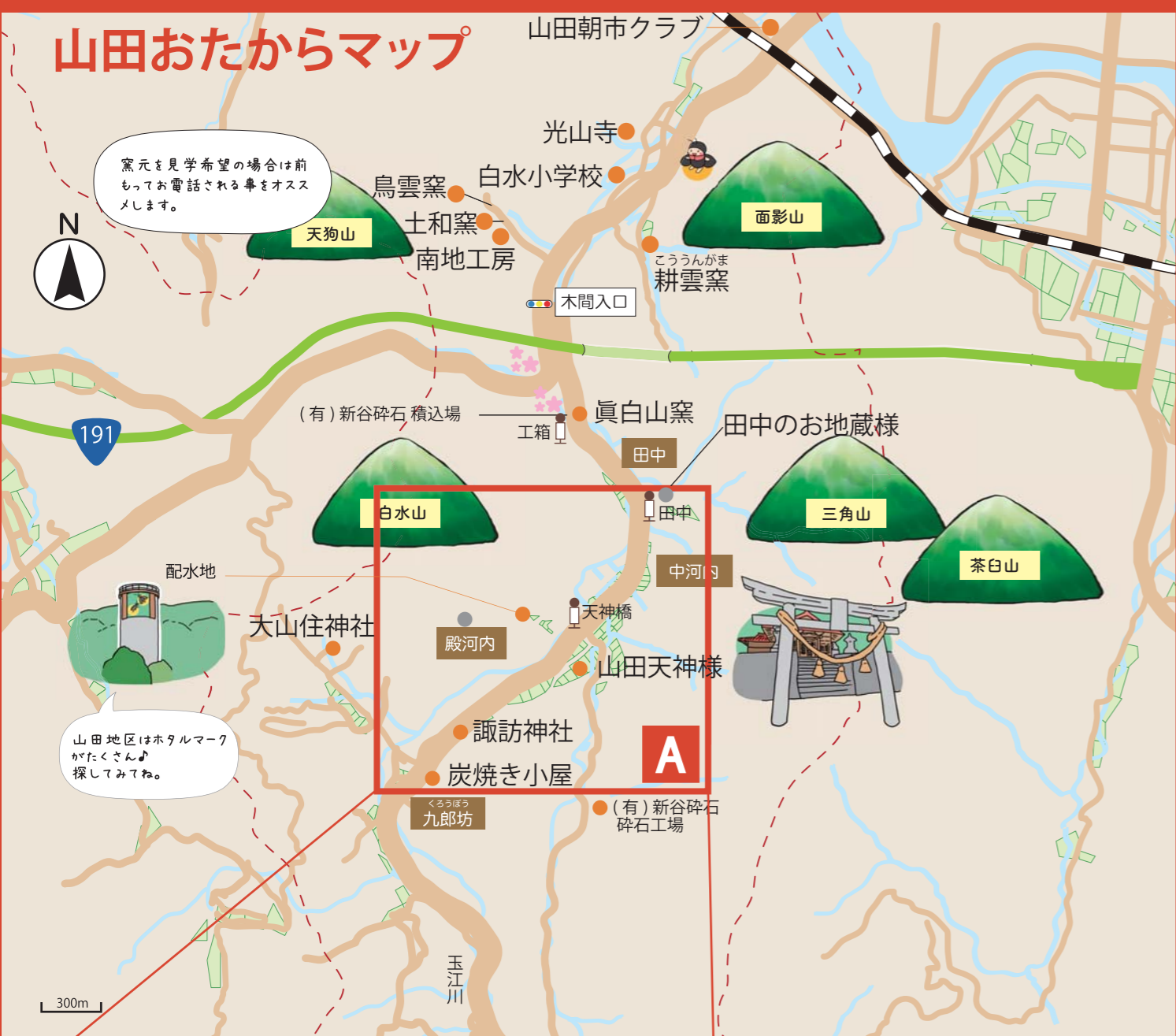


# 山田おたからマップ



窯元を見学希望の場合は前もってお電話される事をオススメします。

山田地区はホタルマークがたくさん♪探してみてください。



## ホタルルート

(6月上旬)  
山田地区では各地でホタルを鑑賞することができます。今回は特にオススメな場所①～④を紹介しています。

地元農家の有志で企画する「ホタルまつり」は地域のコミュニティの場として、萩市内外を問わず多くの人達も訪れます。

## 山田の岩戸神楽

山田の神楽舞は、五穀豊穡、家内安全を祈願する舞です。地区の氏神様である山田天神様(山田菅原神社)に、毎年11月の秋祭りで奉納しています。演目は23演目あり、なかでも、途中見学の子どもを抱えて舞う「岩戸の鬼」は大変盛り上がりします。鬼に抱え上げられた子どもは丈夫に育つと言われてます。



### 凡例

	山陰自動車道 萩・三隅道路		ホタルスポット
	その他の道路		自動販売機
	桜		バス停

## 特産品販売のご案内

### 山田朝市クラブ

山田地区やその周辺で収穫した新鮮な野菜の販売を行っています。  
住所: 山口県萩市山田4243-1  
場所: JA前 (旧山田支所)  
日時: 毎週日曜日 8:00~9:30 (冬期休み)



### 企業組合木間加工センター

木間地域の農業グループでは鯨ヶ岳からの水流の恵みで育ったお米や木間の素材を使った「木間の豆腐」「木間のみそ」を始めとする加工品の製造販売を行っています。主な販売先: 木間地区でのお祭り 萩市内の道の駅やスーパー等

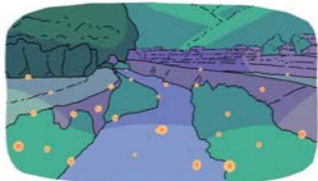


お問合せ  
電話: 0838-27-0200 (木間地域活性化センター)  
住所: 山口県萩市大字山田636-1

## 山田・木間地区のイベント

### ホタルまつりinやまだ

農村風景が広がる山田地区で行われる恒例のホタルまつりです。会場では地元農産物の直売コーナーや近隣の保存会による神楽舞等の催しがあります。  
とき 6月第1土曜日  
ところ 山口県萩市山田天神橋付近



### 木間風鎮祭

小さな村の小さな祭、満天の星空の下で神楽を舞う。木間地区の伝統的な風除け祭り。神代の舞(萩市指定無形文化財)の奉納や特産品の販売コーナーもあります。



とき 8月15日  
ところ 山口県萩市山田1665 若宮神社

## 山田・木間季節暦

<b>春</b> 若宮神社春祭り(4月中旬)	<b>夏</b> 若宮神社風鎮祭(8月15日) 木間菖蒲園まつり(6月) ホタルまつりinやまだ(6月)	<b>秋</b> 山田天神様秋祭り(11月) 木間大運動会 若宮神社秋祭り(10月中旬) 稲刈り(9月上旬) 諏訪神社秋祭り(9月)	<b>冬</b> 雪景色
---------------------------	---	---	-----------------

編集 山田・木間地区有志  
発行 萩まちじゅう博物館文化遺産活用事業実行委員会

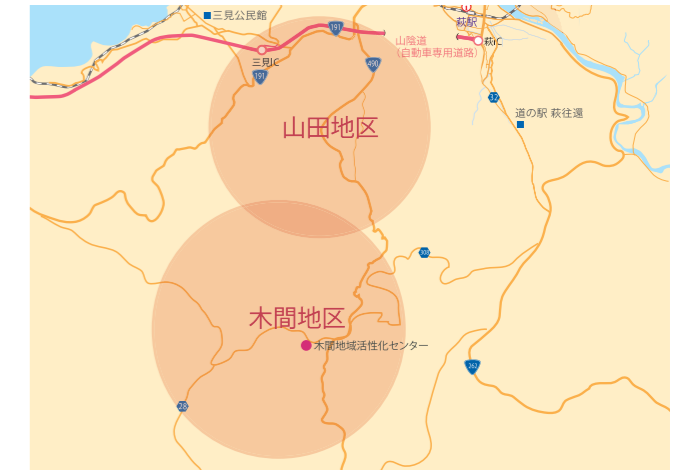
平成30年度文化庁文化芸術振興費補助金 (文化遺産総合活用推進事業) 文化庁 Agency for Cultural Affairs, Government of Japan

## 萩まちあるきマップ



山田地区は萩市の南西に位置し自然豊かな農村地帯です。神社やお地藏様が随所に点在し、農業や生活の中で人々が昔から土地の神仏を信仰し大切にしてきたことを伝えています。天神様の秋祭りでは、豊穡や安産を祈願する「神楽舞」が奉納されます。6月上旬には、玉江川沿いにホタルが飛び交い、農道を舗装したホタルロードが楽しめます。先人から引き継いだ、神楽や地域のコミュニケーションの場を大切にしている、山田地区の温かい人柄に触れてみませんか。

木間地区は萩市の中心部から南西へ13kmの場所に位置する山に囲まれたのどかな地区です。昔から土地の神仏を大切にしてきたこの地域には、お地藏様が随所に点在し木間の人たちを優しく見守ってくれています。毎年、6月中旬から見頃を迎える木間の菖蒲園では開花に合わせて、菖蒲園まつりが行われます。今も昔もお地藏様が見守る里 木間をのんびり散策してみませんか。



このマップは萩まちじゅう博物館の各エリアのおたからを紹介するマップとしてシリーズで発行しています。詳しくは、萩まちじゅう博物館HPでチェック!! [www.city.hagi.lg.jp/site/machihaku/](http://www.city.hagi.lg.jp/site/machihaku/)



# 木間おたからマップ

## 風鎮祭

若宮神社は木間地区の氏神様です。ここで年に一度8月15日に奉納されているのが萩市民俗無形文化財の「神代の舞」です。五穀豊穡を祈願するための神楽舞で、継承の中心となっているのは木間神代の舞保存会です。



萩市指定無形民俗文化財

## ① 若宮神社

奈良時代に社殿が建立され、享保に今の場所に再建されました。また若宮神社の参道には一本の八重桜が植えられており、地元の花見スポットとしても人気です。夜には満天の星空を楽しむことができます。



### ●木喰上人作の神像2体



江戸時代、諸国を巡って修行をしていた木喰五行上人が、この地に滞在して彫った神像が若宮神社内に保存されています。2体像が残っているのは貴重。(非公開)

### ●木喰上人作の如意輪観音菩薩座像

高さは65センチばかり、蓮座の上に坐しています。上記の神像2体は全国的に有名ですが、この如意輪観音菩薩像は一般にはあまり知られていません。(非公開)



## 凡例

- ホタル
- 星空スポット
- お地蔵様
- ビューポイント
- バス停



## 約0.5km 木間散策 トレイル 歩きコース



木間は一年を通して牛の放牧をしており、その風景を眺める事ができます。歴史ある旧小中学校(中学校)は大正時代の建物で萩市内では最も古い校舎が残っています。

- ① 若宮神社
- 牛の放牧
- ② 旧萩市立木間小・中学校

## 約2.7km おすすめ トレイル 歩きコース



歩いて散策がオススメ!道沿いに生息するワラビやタケノコを見つけたり、道沿いの川で涼んだり季節ならではの楽しみ方を満喫してみませんか。

- ① 木間菖蒲園
- 牛の放牧場(夏期のみ)
- ② 旧もりかわ菖蒲園(木間菖蒲園)

## 約3.9km 菖蒲園散策 トレイル 車で移動コース



休耕田に20種類以上、紫や白、ピンクなど、見事なハナショウブが咲き誇ります。花の見頃に合わせて「木間菖蒲園まつり」も開催されます。

- ① 菖蒲園【のどろ】(木間菖蒲園)
- ② 木間菖蒲園
- ③ 旧もりかわ菖蒲園(木間菖蒲園)
- ④ 西菖蒲畑(木間菖蒲園)

## 約9.2km お地蔵様巡り おすすめトレイル 車で移動コース



農村風景が広がる木間地区では、要所所にお地蔵様が祀ってあります。木間では昔から「見守ってください」お地蔵様にも木間の出入の際はお辞儀をする風習があります。穏やかなお顔で見守ってくださいのお地蔵様に感謝しつつ木間地区を散策してみませんか。

- ① 北木間のお地蔵様
- ② 西木間のお地蔵様
- ③ 桑の木のお地蔵様
- ④ 野戸呂のお地蔵様

運がよければ放牧されている牛の会えるかも!?

見頃  
6月中旬～下旬

ここから見る雪景色がオススメ。田園風景も美しい。



雪景色

5月～6月には、ホタルが見られます。

① 北木間のお地蔵様

山の中ののんびりとした風景の中にあるバス停。妖精が出てきそう!?

ブランコにのって木造校舎を眺めてみて!ここから眺める星もきれい。特に夏がオススメ。流れ星もみることが出来るかも?

川遊びや釣りも楽しめる!(ハヤ釣り)

萩焼の展示・販売を行っています。木間散策の休憩に立ち寄るのにおすすめです。

阿武将監伝説(槍立岩)  
阿武将監は大内時代の神職であったと伝えられ、木間滝ノ河内にて非業の死を遂げたとされています。その霊が里人に祟ることから、祠を建てたといわれています。

旧萩市で一番高い!

616m  
鯨ヶ岳

523m  
大藤山

370m  
鞍見山

616m  
鯨ヶ岳

32  
至小郡

300m