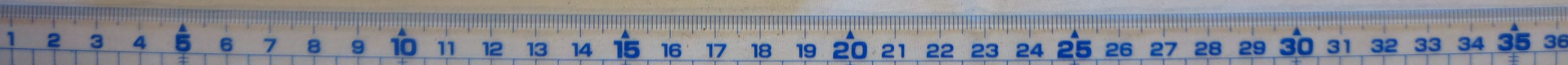


武教全書口訣

攻城

十八

蕪湖圖書館圖書	
部門	七乙一
番號	六
冊數	二八



武教全書口訣

攻城

攻城之法，必先奪其心，然後奪其地。

攻城之法，必先奪其心，然後奪其地。

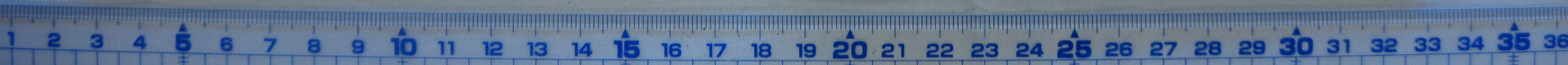
攻城之法，必先奪其心，然後奪其地。

攻城之法，必先奪其心，然後奪其地。

攻城之法，必先奪其心，然後奪其地。

攻城之法，必先奪其心，然後奪其地。

攻城之法，必先奪其心，然後奪其地。





武教

全書

口訣

及後

此

是

其

所

不

攻城

世

固

守

難

人

守

固

難

我

公

戰

二

所

勝

渠

全

戰

云

城

正

筭

所

時

直

二

天

會

事

不

以

又

勢

微

二

ノ

能

初

日

リ

城

二

筭

上

不

示

人

敵

ヲ

攻

ル

事

決

之

敵

城

ヲ

可

攻

前

方

重

習

兵

ヲ

出

之

池

國

ノ

衛

ヲ

入

ル

二

重

習

不

リ

リ



客戰ニ出ル如シ城攻ハ又叛ニ替リ

アルハ城ヲ用ミテ攻ルニ到リテハ又

十ヲシテ十ニ諸事ヲ整ル下ニ

一 城地堅固不堅固繩張ノ様子地形ノ品々

繪圖ヲ以內談ノ事

險阻海川沼十ノ類ヲ刀父トリタル

地ハ堅固ノ城地ニ四方平陸ナル地是

不堅固ノ繩張ハ横矢ノ托ヨクカ、ル

九 城地堅固不真戸ノ地形ノ品々ハ其城下ノ

一 近邊險阻廣狭ノ類ニ是等ノ趣ヲアラ

カシメ繪圖ニテ攻法人弁便ヲヨクツ

エリ内談ヲ十ニ士卒ニ地理ヲ合意

口ニ疑ニ惑ナク如何ニテ全弓矢以

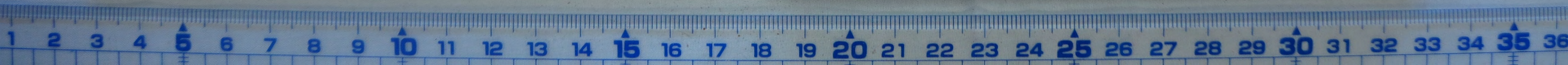
取ハシテ城ヲ攻メ

一 城中人数大小強弱諸大将各様ヲ考

一 可知事

人数大小強弱ノ考ハ客戰ニ出ル如

大人數ニテ弱敵ハ攻ヨク落城早シ



小勢ニテモ強敵ハ攻ル夕ニ能ク予知
入キ事也

一 敵城ヲ取卷人數積リノ事

一 兵添ニ十回五攻ト云リ凡竈城ヲ十又

一 巡ノ人數十倍トシハ四方ヲ取回ル

一 之又五倍トシハ城ノ堅固大方ヲ分明

一 之平易ヨリ攻ラハ半ク是化又積リ

一 城ヲ攻テ自彼我人数以テリヲハ

一 此ト云ルニ要ク也

一 敵ノ奈未ク知事ハ除ク少敵ノ事

一 敵ノ奈未ク知事ハ除ク少敵ノ事

一 敵ノ奈未ク知事ハ除ク少敵ノ事

一 敵ノ奈未ク知事ハ除ク少敵ノ事

一 敵ノ奈未ク知事ハ除ク少敵ノ事

一 敵ノ奈未ク知事ハ除ク少敵ノ事

一 其兵糧ヲ考城内ノ知不知ヲ計城ノ後詰

一 其勢ノ考百ノ事ハ

一 城中ノ兵糧ノ事ハ



○敵城ニ押寄ル作込之事

一 後詰ノ押入勢ヲ可置處ノ遠近可隨地形
事

後詰ノ来ル方ヲシテ押ノ勢ヲ置タル

力宜具場処ノ遠近ハ其地形ニ依ルキ

事ナレバ算テ定難シ

一 敵城ヲ吞事ニ三里ニ可善陣事

城ハ直ニハ押寄ス先城ヨリニ三里程

得善陣之テ陣ヲ取武備ヲ整テ向テ也

是ヲ陣付ノ場ト云

一 於陣付ノ場三人前ノ兵糧用意人事同小

荷駄雜人ヲ殘ス事

前奈ノ陣着ノ場ニテ一人別三人前ノ

食ヲ用意シ衝ノ勢計ヲ腰兵糧ニテ先

城下ハ押寄ニ小荷駄雜人ハ石ノ處ニ

又シ置入シ

○敵城ヲ取卷作込之事

一 備ヲ置腰兵糧計ニテ一年々々ヨリ物見

ヲ進メ先ヲ見切兵ヲ進ル事
一 滝ヲ河レモ四行ニ置ミ不意ニ敵ニ逢
テモアハテ乱ル、事ナク即敗ニ應シ
アル、如クノ將兵根ニテ何レノ午ヨ
リモ物見ヲ甲テ行先ヲ見切テ少モ申
新ナク先ノ疑ヲ散メ兵ヲ進ムハキ
一 午ノハ五十騎一隊ノ滝ノ事
一 城下ハ押入事未申ノ刻ヲ過スルヲ可ル
事

敵ノ城下ヘヲシ入ニハッヒツモスキテハ
一 晩景ニナリ夜ニハハシク味方始テ
ハタル此地形ソノ外不案内ナリ故疑
アリテ臆気生ル者ソノ虚ヲ敵ニ撃
ル、ナシ敗ヲトル事又ハ石ノ眩ヲ
一 敵ノ不間敷人是大法ニテソノ敵具
時ノ勢ニヨルハシ
一 城ヲ取巻事一午切ニ備テ進メ坐備ニテ
敵ヲ押跡ニ備テ進ル如ク懸懸ハキ事

諸午一同ニ進ルナハ陣コニ難ノ善シ
カラス故ニ敵ヲ押ヘテ一午宛繰ル、
リニスルニ

一 咎陣ヲ以戦ヲ拵其後口ニテ陣ヲ取陣取
終テ一午宛兵ヲ入ヘシ而後小荷駄ヲ可
入事

前奈ニアル如咎陣ヲ用テ城ヲ巻以テ
陣ヲ立テ戦ヲ拵テ敵ヲ押ヘ其後口ニ
テ陣ヲ取ラ口取堅メタルナニ右ノ陣

ヲ一チツ、陣中ノ兵ヲ入其後ニ陣取
ノ場ニテ置タル小荷太ヲ入ルニ一
同ニ入ルナハ其ソウ勤ヲ城ヨリ撃事
アル者ニ諸陣イツレモ兵ヲ入テ跡ヨ
リ小ニタヲ呼ニ

一 総銃炮ヲカケ位ヲ見ル事
城ヘトリツ、諸陣仕寄ヲツケ一同ニ
テツ炮ヲ先懸テ先城甲ノ位ヲ見ル事
シツレニ騒動也ハ之ニ急ニ攻付

へ之 一 挙ニ 落城スル 者之 又 城中 静リ
テ 少 毛 騒事ナク 味方モ 滝ヲ 全ノ 卒
尔ニ 尸、ル 間敷ニ
一 城地ヲ 可マニ 城内 取合 可ル 卜テ 輕々 敷
兵ヲ 城下ニ 進マシキ 事
城ノ 地形ヲ 可マニ 不 堅固ニ テ 扱 城内
シツ 入りテ 取合 可ル 事アリ 且 卒 段ヲ
設 我ニ 不 意ヲ 尔テ 我ニ 滝ヲ 乱 中シ
テ 巧 計策ニ 不 作 事アリ 八 前 段ノ 通 味

方ノ 命ヲ 全メ 進ヘ 之 其 計 量 其 計
一 大 將 順 見ノ 事ヲ 城ノ 東ノ 邊ニ 設 城
大 將 折々 城 邊ヲ 順 見 下ル 入シ 敵ノ 様
形ヲ 見 積リ 又 寄口ノ 勤 怠 將ノ 賢 愚ヲ
量リ 或ハ 攻 様ノ 工 夫 將ノ 配リ マウ 地
形ノ 様ヲ 人 類 諸 事ヲ 見ツ 毛リ 人 爲ニ
サスレハ 卒 毛 心 分 寸 新 十キ 旨ニ
○ 江 寄 氏 功 之 事 城ノ 下ニ 攻 寄ルニ 城 中 静リ

モ專ラ矢玉ヲ放拵ノ者十レハ具防ト
シニ城近ク進ハサハ人數トニ損シ然
モ寄得ル事ヲタシ故ニ具禦ヲ用意ノ
屏下迄ツノ寄ル是ヲ任寄ト云具仕形
ヲ出
一 竹束ノ事
竹束結採長短大小口傳ノ事
一 竹ヲ束テ注ル故ニ竹束ト云甲筋ノ士
米倉丹後ト走シタルト云具ハ疊戸板

一 之ヲ用テ云テ以炮出来テハ其途トシ故
竹束五ノ竹束ヲ拵出セシム結採ハ小吳
竹刃益處アリテスルト巻具上ヲ緩
処モ結ワセテ是ヲ折切テル
此ハアキハ如是ニ必ス通取矢ヲ付ハ
折長短ハ八九尺巻先中ト善トス大
下出高アテ五ノ大キ間拵運ニ仕准ト一人
一 竹束拵ル申如スルヲ善トス凡結繩一尺
二十位畢竟長短大小ヲアマシ調置ク

ハ刀善処ニヨレハニ

一 竹束牛ノ事

下添高卅五尺横一間半柝様ノ事

竹束ヲ立ス今置物ヲ牛ト云ニ柝マツ

如号三節ニノ何レハ歩返シテモ口ソ

二十ル如スルニ長ク入ル寸ハ幾ツモ

双ノ置心

一 竹束道ノ事

土俵ヲ以圖ノ如ク致高下四尺有之

一 竹束ノ出入人数ヲ出スニ城角矢玉竹

束ヲ越テ来ル故ニ竹束ノ間ニ土俵ヲ

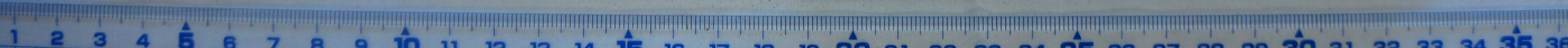
以圖ノ如クノ目或ハ人ノ字形ニ付テ

具陰ヨリ兵ヲ出スヲ竹束道ト云高下

ノ曲尺ハ土俵ノ陰ニ立曹ノ天邊ノ向

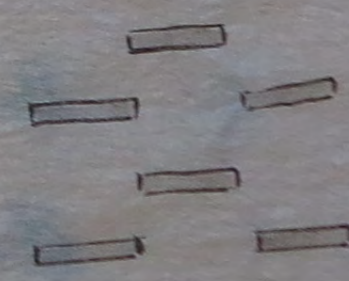
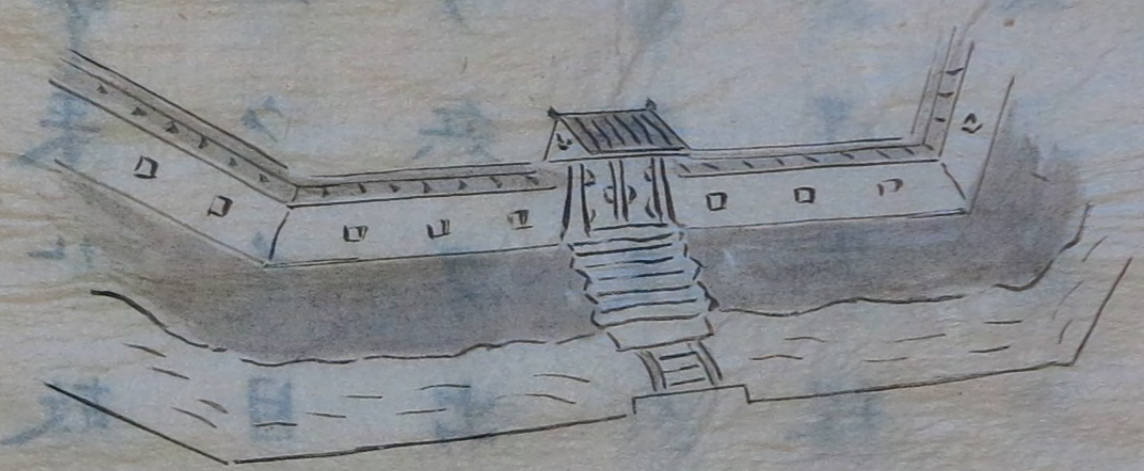
ヨリ見入ナル程ヲ矩トス凡五尺訂也

竹把牛之圖



竹東ヲ牛ハ付ル事ニ牛ハ立掛テ置可
 ハ付安シト之トニ向ハ十ソハ二十ル
 故ニ城ヨリノ越失来ル事又ル者ニ圖
 ノ如牛ヲ向ヨリ前ハ立掛テ付ル力善
 ニ先竹東ヲ持先ハ行テ立掛ルニ口ハ
 竹東様ノ圖ノ如牛ヲクノ目ニ入遣テ
 付ル寸ハ其邊ニ自然ト口ニ成ク仕
 寄ヲ付ル寸ハ遣ルメヨリ出テ段々
 三入千カハテ付ル力宜或ハ人数討テ

竹東様御事ハ只久明マウ然事夫王竹



出ル事モ右ノ間ヨリ出ルニコノ心得
ヲ以自申ニ往來ノ成如牛ヲ立違フヘ
シ

一 竹東矢窓ノ事 付 土俵ノ事

竹東ノサマノ切ヤウハ木ヲ竹東ヘ方
込テ明ヘシ右ノ木ヲスリ臺ニノ方心
得ニ土俵ハ右ノ木ノ下ノ方ニ透明ク
ナレハ丈ハ土俵ヲ造テ立カケ可置也

一 竹東付ル役人同矢間ヲ守ル事

竹東ヲ付ルニ別ニ役人ヲ定置テ付
サスヘシ其役人ナク諸卒ニ是ヲ付カ
スルナリ諸傭カキテ敵ニ其虚ヲ撃
ル、ナリ利ヲ失フ莫右モノ故ニ諸
傭ヲ全ク敵ヲ押入居ラシムルニ同
サマヲ測ルハ工ノ方ヨリ任寄ヲ付ル
ナリ是ヲ付サセマシキト敵ヨリ專ラ
矢玉ヲ飛セテキヒクナリ立ルモノ故
ナリ初ニテハ竹東ヲ付難ニ故ニ先城

ノサマ一ツニ味方ノテツ炮四五丁ヲ以
スキ間ナク折立テ城中ヨリ折出ル
ノ成リル如シテ其間ニ右ノ役人ヲ以
付カスヘシ是ヲサマヲ穿ルト云
一 陣志度ノ仕寄付關ノ聲鉄炮大見也

事

シトハハ西ニ仕ヨセテ付ニト思入筆
先東ノ方ニ士卒ヲ進メテ仕ヨセテ付
此勢ニシテ又城中ノ人数之ヲ拒ニト

皆東軍集ルソノ時引違テ西ノ方ニ付

此半段ハ敵ニ度々象又者ホレハ

草只一陣ニ一度ナラバ甲ラレ又ト云

心ニフカ半段ヲナクニ公聞テ上或ハ

総テツ炮或ハ算夕ニ松ノ類ヲ甲テ石

通ニ敵ヲメノ方ハ集テアラヌ方ハ

且仕ヨメテ付テ宜

行東付此備人事

押勢人事ニ行東ヲ付ルナク敵之ヲ付

ハセシトチテ出ル莫アリ故ニ是ヲ防
押ル備ヲ設置ヘシ

一 足入ノ場仕寄致様コ、口得ノ事

足入ト云ハフケ田沼十トノ類ニ是入

一 シヨルニハ幅三四間ホトツ、毛幾也

モツキ出シ其處ニ竹束ヲ付テ其陰ヨ

リ埋草ヲ以テツメカケ又竹束ヲ付止

只様如是シテ寄ルニ是ヨリ得ル

○埋草之事

堀ヲ埋ル可クハウノ草ノ入様ニ

一 埋草ヲ入止ニ楯ヲ令違ハ其陰ヨリ埋

草ヲ可入事

堀ヘウメサヲ入ルニ先草ヲ堀際ハ

集メ置キニ埋ルニ其略ニ楯ヲ

タノ目ニ入違テソハ陰ヨリ草ヲ堀ニ

投込埋ル

一 埋草ノ役人並ニ牛ヲ入事

堀ヲ埋ル事ハ人数ヲ別ニ分置ヘテ前

竹束ノ役人ト全意ハ口ハ直ハ草ヲ
運ニ堀ヲ埋ルヲ第一トス外ノ事ニハ
カマハス事ノ必コノ役人ヲ設ヘシ牛
ヲ入セ右ノ役人ヲ用テ堀ヲ埋サスル
略妙ハナリニテ埋ニトスルナハ水ツ
刀入具上埋ナク入テ午間ヲトリ人
草カツテ入テ然モ埋得ル事難ニ故ニ埋
置ルナハ下ノ先竹束牛ノ如キモノヲ入
竹木ヲ置テ草ヲ歩入テシ左レハ水ツ

力ユル事トシ午間ヲ取テ埋ヨキ也
一 土儀杖木道ハ堀様ノ事取ルハ後
堀足入テ下ノ道ヲ付ルナハ仕様ニ土
建儀ヲ下ニ入上ニ杖木ヲ横タヘ又土儀
ヲ置又杖木ヲ横タヘ段々ニ道ヲ付ル
一 城ヲ攻ル心得之事
一 備配リノ事
城ノ虎口ニ入テ阴阳人備ヲ段々ニ設助

故ヲ全メ味方ヲヨク整入不意虚ナ

如スヘシ

一 総攻用捨ノ事同攻ニ窺ク事

総攻ヲスルニハ大ニ人数ヲ損スル者

ナレバ常見込モナキニ後初ニ攻ス

入カラス必総攻ヲスルナラ落城致ス

入キナラカ何ソ見込アルナラ用ヘシ

一 是月捨ニ同攻テクツ口ソルハ惣入數

ヲ以テ先キニシテ城内ノ気色ニ依テ

一 攻ヘシテ虎口際ヲ退テ窺ケ敵ノ様ヲ

知テテ計策百ヘシテ城内ヲ便ノ趣ニ

一 速ナルヲ可貴事ナラズ

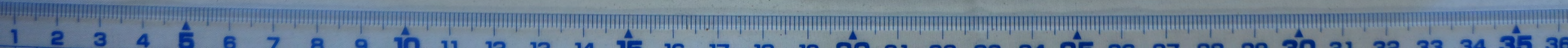
一 手鈍キナラ城中ノ命全ヲナレシ全ク

成テハ攻進シ然レバ速クニ又渠應ル

一 月ナラサル様ニスルヲ貴人兵皆貴神

一 無速ナラズ迅雷不能掩耳ナラ如クナ

一 入ヤ敵ニ大水ノ出来ルナラ急ニ去ル



ヲツキ防シトシテハツキ留進キカ如

一 殿リ物見ノ備ヲ用ル事

城攻モコノテノ備ヲハ堅固ニ設置ハ

三 敵方テ出タル寸万一先午乱ル此

備ヲ以テノ手ヲナスハキ爲ニ且コノ

一 備ナキオ先午後ヲ気遣フ故ハ今シ

キ御ナリ准キモノ之旁此備ヲ設ヘシ

○ 俄責之事

一 俄責ノ事付 俄責示度 必不用事

一 俄ニ敵城ニ攻付ル事ニ示度ハ用間敷

ニ敵初ニヨリテ用心ヲナスモノ之然

レハニ度用テハ具詮ナシ却テ味方多

ク損スル事有モノ之

一 人ニ勇怯ナカラシムル事

勇ハ者ハス、ミオソル、者ハヲクル

端、如アリテハ俄責ハ別テナラサル者

一 然レハ士卒勇怯ナキ如シテ何レモ

ヲクニ先立ス押大鞞ニ隨一全ニ攻蒐

ル如ス入シ

一 倣責用捨ノ事

敵ニヨリ時ニヨリ處ニヨル事ナレハ用

捨百ト之也

一 敵良將ニテ守堅固ナルニハ用ラレス

時ニヨルハ治世ニ謀叛人一揆ナトノ

起リタルハ倣攻ヲ用テヨシノヒク

ニスルハ武威ヲ悔リテ處々ニ一揆

一 敵才ト多蜂起スル者ニ又戰國ニテ四方

二 敵ヲ用テハ不用之我武備ヲ全ク威

義ヲ正シク攻入シ處ニヨルハ其地形

險阻ニテハ用准シ平陸ナラハ用入シ

城攻武功之事

一 近隣ノ民ヲ可親事敵ニヨリ地下ヲ放

火シ或ハ一ヲ殘ス事

敵城ノ近邊ノ百姓ヲ懐ケ親シクシテ

スルハ我備ノ様子諳事ノ趣ヲ城中ノ

其通及此事ナク兵糧薪草陳具杯ヲ

採ル類万事ソハ便ヲ非其軍敵其便
ヲ失フ之付リ敵ニ其地ヲ放火ス
ル其地下城中ハ懐テ依ニ親マサル
ト云放火ヲ十シ燒挿ヘシ或ハツテ残
存ハ半段ノ石ノ如放火ヲ十スニ地形
如三月リテ其ノ處ハ我便リト成ヘキト
思フ此ヲハ放火トス殘ニ置ヘシ然ル
其ハ我力内應スル故ニ殘シタル下城
中ヨリ疑ニテ敵ヨリ放火シ松ヲ音ニ

左スレハ此方カハ燒カレテ城中ヨ
リ放火シタルトテ憤リ恨テコノ方ヘ
合カシ便ニナル者ニ
城内人數ノ厚キ方薄キ方満足不足ヲ知
事

厚キ薄キハ堀裏ヲ守ル人數ノ多ト少
ト云云是ヲ知ハ繩張不全極矢ハ掛リ
十キ此ハ多數守ル者ニ繩張堅固ニ
テ寄カクキ方ハ具守リ薄キ音ニ満足

不足ハ敵ノ分限ト城ノ大小トヲ以テ知
テリ敵將少身ニテ城大キナルハ人数
不足人分限ヨリ城小キハ人数満足ス
ル者心

一 寄口々々ニ證據ト旗ノ事

四方ノ寄口小口ノ高キ処ハ四方ヨ
リ見ユル処ニ證據旗ヲ立縁ノ相違物
東天定置々トハ敵西ノ小口ヨリ打
テ出ルトハ西ノ寄年ヨリ工ノ旗ヲ以

外ノ年ハ只今敵討テ出タルト之事ヲ
兼テ紛束ノ通相違ヲ示シテ知ラズル
心寄年是ヲ見テ其意悟ヲナスハ此添
トキ寸ハ互ニ疑テ固攻不全心意ヲ

一 寄テヨセサスル武畧ノ事

籠城ノ敵ハ討准キ者ハ故ニ城ハ押寄
板手段ヲ以テ敵討テ出我陣ハ寄来ル様
不之ハ敵ヲ引出メ討事ハ心キ取テ付
入テ下スル心得アルヘシ

一 夜軍ヲ取テ事

不出敵ヲハ態ト引出ス午段百ハシ然レ

ハ處ニ依テ夜軍ヲ江懸テルハ心得百ハ

シ

城ヨリハ急吊夜戦ヲシテケル者十レ

ハ敵ヲトシ其用心ヲ十三敵不意ニ出

テモ取ラレサレ如ソハ覺悟ヲ致ス事

ニ我備全キテ敵モ堅固ニ守リテ出

ス出サレハ戦ナリ准シ故ニワサト不

一 意虚ヲ余シ城中ヨリ討テ出ル如方便

ヲ十ス夕トハ火ヲ立テ火事百如ク

見セ騒動ニ或ハケテ喉ト下百マウニ

シテ敵ヲ引出ス然レハ此平陸ニテ夜

戦ノ致ワルハ此ニテハ敵ヨリ夜戦ヲ

江懸ルト百ハキナレハ石ノ通ニ具覺

惜ヲナシ敵夜中討テ出テハ如是ノ事

立引取ルキハ付入ヲ致スハシト之其

コ、口得ヲナスハキク

一 城 離子ノ事

敵堅ク守テ不出トキ高聲ノ首ヲ城下
ニ進メ敵ヲ嘲哂シハツクシメ怒ヲ發
ケシテ折テ出ル如スルヲ云又四方ノ
士卒氣屈テ怠ルトアル寸ニ本陣又陣
屋ノ矢倉トトニテ壘ト一籠トトノ類
ヲ之テ士卒倦勞ヲナクサセ敵ニハ
虚ヲ示スルヲ云

一 城ノ頼ト處ヲ取事

一 高陽ノ城內ヲ見込マシムル地形或
ハ兵糧ノ類惣テ城中ノ頼トスル處ヲ
先取ヘキニ
一 火矢ヲ以敵ノ氣ヲ棄家ヲ燒事
一 昼夜同シ此トトハ折懸テ敵ヲ駭シ氣
ヲ棄フ如スルニ
一 大筒石火矢ヲ以樽ヲ落シ利ヲナス事
一 石ノニテ茶ハ城ニ變ヲ出来セシメニハ爲
一 也

一 城中ノ変アル既其圖ヲ失フヘ刀ヲ可ル
事

一 城中ノ変ハ出火喧嘩放レ馬十トノ類
ナリ如是内変アルナリノ騷動不知ノ

一 場ニ衆ヲ速ニ攻レハ落城ニ及フ旨十
レハ其變ノ討ヘキ方ヲ公ス可ス速ニ

一 攻入シ猶豫スルナハ城中折合テ其詮
ナキ者ニ

一 變ヲ見テ城ヲ攻ル上モ殿後ヲ以全可致

事

一 前奈ノ通變ニ衆ノ城ヲ攻ル上モ殿後

一 備ヲ公堅ク設我ヲ全ノ攻入シ敵午段

一 變ヲナシテ我ヲハカリ動シ引寄ル

一 更ナリテ我ヲハ其謀ニ衆ヲ先午

一 敗レテ右ノ備ニテ一ノ略ヲ全ス入

一 キ為心

一 銃炮用捨ノ時分ノ事

一 城攻ニハ銃炮ヲ公專ヲ用モ人ニ可レ

一 味方ニ変アル時ハ敵ノ出ルヲ知事
敵ノ變ヲ伺フ如味方ニ變アル時ハ敵
ヨリ討テ出ル者然レハ其查悟ヲ十
ニ其變ヲハ其午クニテ取細ノ搥陣ハ
殊滞ヲ全ク敵ノ出ルヲ待テ之ヲ可撃
一 口得ニス入シ

一 立夕テハ以事
立夕テハ以事
テ敵ニ見也敵ヲ引出ス心得也搥鉄炮ヲ
甲ルモ同意也
城ヲ攻ルハ虎口際迫セリ詰テ江寄モ
ノ心然ルヲ小口際ヲ窺ケテ城ヨリ出
テ涌ル立戦ノ十ル程也ヲ明テ我人数
ヲ切々ニ滞テ口ノ出入出戦ヲ十セ
云如ク見也幾度モ斯ク敵ノ討テ出ル

如シ引出ス是ヲ之クテ入ト云ニ摠鉄
砲ヲ用ルハ摠ヨリ一全ニ鉄砲ヲ放ツ
ト具跡虚ト思テ敵討テ出ル旨ニ然レ
ハ是モ石ノ小口際ヲ窺ルト全シ意ニ
右ノツレモ敵ヲ引出ス手段ニ
味方ノ諸勢騒ク貯鎮ノ様ノ事
大將病氣或ハ手疵十ヲ負玉ノナト
又虚説アリテ陣中ソウ動スル事アリ
是是辞ヲ以割ヒニトスレハ弥喧ク鎮ラ

可ル者之コノ貯ニ本陣ニ何トナク
下巻篋ノ類難子ナトシテ本陣ヲ堅ク
守ラカニスルナク騒キ自ラ静ル旨ニ
一竹束引崩カレタル貯心得ノ事
城ヨリ討テ出竹束ヲ崩ス貯ソレヲ破
ラセシトスルナク還テマフル者ニ
テ出引崩ス勢ハツヨキモノナレハ竹
束ニハカマハス我備全ノ敵ヲ討取ハ
シ取引取貯ニ付入ヲスル心得カニ要

或引取事能ハサレ様ニスヘシ
一人質廊水廊兵糧廊ヲ考ル事
是等ヲ考ソモリテ人質廊ハ大筒掛
所掛糧廊ハ以矢ヲ抄水廊ハ金堀
ヲ入レ類々手便ヲナシ是ヲ早ク責ル
取ハ蓋城不叶落谷ニ及フ者ニ不也
リクニテ水廊ニ火矢ヲ掛テ其詮無
丁ナレハ能積リ考ル事ハ要ニ先ハ
人質廊ハ高阳人込糧廊ハ四方へ通路

ヨキ処水廊ハ早下ノ地ニアル者ニ
一 城中用水ヲ考ル事
一 城中用水外ヨリ取ル自然外ヨリ取
ル水筋ヲ裁キリ内ニテ取ラハ金堀ヲ
以水ヲ抜テ段ヲナスヘシ
一 堀ノ水引ヲ見積ル事
地形ノ高下ヲ見ツモリテ早下ノ方へ
堀切ヲシテ水ヲ引落ステ段ヲナスヘ

一 堀ノホリ切ニ依テ敵船ニテ出ル事百ハ
シ其心得ノ事

城ノ一二ノ堀切或ハ不淨流シテ十日ヨ

リ間悉クテ我陣中ヲ窺ヒ或ハ夜討ナ

クテ仕掛ル事有モハナレハ其心得ヲ

シテ之ニ應ル覺悟アルハ

一 一方ヲ攻メテ四方ヲ圍ム事

一 一方ニテモ一方ヲキレシク攻

ル勢ヲナスナラバ城内ソレニ氣ヲ集ム

ル具方ハ集リ禦テ其外虚ニナル者

ソノ敗四方一度ニ進テ取圍ミ攻入シ

一 圍ト攻ルト城ニ因事ナ一方ヲ闕事

一 圍ム城ハ後詰或ハ援兵ナトモナキハ

カユミテ攻入シ攻ル城ハ速ク又ルト

後詰故ノ勢ナト乗ルト云城ヲハ連ニ

進ニテ攻落スハ故ニ城ニヨルト云

一方ヲ欠ハ城攻ニ四方ヨリ取巻攻ル

ナラバ城兵必死ニナル故ニ攻難シ故ニ



城ヲ攻ルニハ一方ヲ窺テ三方ヨリ攻
ハシサスレハ城難攻ニ及テ士卒卒落
忖ノ心主ノ堅固ナラス攻落シ易シ始
ニハ難入ナト落行後ニハ武士モ落ル
者ク
一 柵ノ挙様アケ處ノ事
一 アケマウハ柱ヲ甲本云テ上ニ横木ヲ
結テ板ヲ以テシ物ヲ拆テ夫ハ人ヲ
入箱ヲ付テ右ノ柱ハ引盡テソレヨリ

城ヲ窺フニアケ處ハ高陽ノ地ニ挙
ハシ高キ處ナクハ土俵或ハ拵出ナト
ノ地ヲ高クシ其上ニ挙ハシ
一 城ヨリ出ルル考ノ事
一 城中ヨリ出ルルハ城内ニツマル者ニ
或ハ不敗ニ飯霞ナト立又ハ橋ナキ處
ニハシヲ掛ナトスルノ類ヲ以テ考ヘシ
一 出サレハ石ノ類見ヘス
一 城内兵糧ノ百無ヲ考ル事

城中糧阜山十レハ士卒勢ニアル者ニ
糧カケレハ勢ニ十ニ是ヲ以テ入レ勢
十クハ落城迫シ

一 水攻ノ事

蛇攻ト浸シ攻ト両様ノ心得アリ

蛇攻トハ城ノ上ニ大川十ト百テ城ノ

堰ハ流入マウナレ地形ハ川上ヲセキ

切テ水勢ヲ増暴雨十ト豪ニ切テ落

シ城ハ水ヲ突カケ屋櫓十トヲ打破ル

又之是蛇ノ川ヲ下ルニ水勢ナキナレ

已ト川ニ横タカリ水ヲセキ留水倍テ

増其勢ニツレテ下ルト云其意ニ似タ

ル政ニ名付浸シ攻ハ地形早下ナル寸

ハ城ノ四方ニ堤ヲ築テ河水ヲセキ入

テ城中ヲ水ニ浸シヲホウスヲ云其地

形ニ依テ可用

一 誰人一揆ノ城攻心得ノ事

是ハ千レト攻ルハ誰人一揆ニ義

一 因テ起ルルハ十ク下ルクハ到敬人
一 下ニヨリ或ハ一旦ノ怒リニ因テ起ル
一 者十レハ其當分ノ勢ハ強シ下云凡日
一 ヲ經テハ始ノ怒リモ夕ハミ臆氣出采
一 テ緩クスルホト攻ヨク自然ト落去ス
一 ル者ニハ於テ此ハ所早不ト
一 侍テ撥ル城攻心得ノ事ト云其意ニ由ル
一 是ハ諸事未夕不整処ヲ速ニ攻ニ心得
一 宜遲クスル下談合折合兵糧十下人貯

一 出来事全ク成テハ攻准シク成ル
一 一國一城ノ城攻心得ノ事相分事方一
一 是ソノ国具城計ニテ暇ヨリノ助攻ナ
一 キ城ヲ云如是ハ卒尔ニ取詰ル下每緩
一 々トシテ糧道下下裁次第ニ其国ヲ取
一 敷心得ニス入シ
一 敗軍ノ倚籠ル城攻心得ノ事
一 臆氣ノサメサル内ニ速ニ攻ル宜猶隊
一 取スル下英氣ヲ養ヒ武備整テハ攻准

一 大山ニテ多ク山ノツハキ夕所ニ半水
有モノ之陽山ニハ多ハ水トキ者ハ水
十ヶレハ樋十トフセテ外ヨリ水ヲ取
テアリ然レハ水ノ有無ヲ考テ外ヨリ
取ハ水筋ヲ堀キリ水ノ午ヲ裁午段ヲ
トス入シ水引合地形ノ高下ヲ考テ金
堀ヲ用合水或ハ堀如ク水ヲ引落シ志堀
ニ十レ如ス入シ本屋使計テ機六ニ一
一 根小屋ヲ焼事一知骨ヲ知ハ重ニ五ノ内

一 山城ニハ山下ニ根固屋ヲ設テ大将常
ニ居之示下知ヲ十ニ或ハ人数ヲ屯メ
寄手ノ不意ヲ窺ハシハ押ヨスルト先
コノ根小屋ヲ午段ヲ以焼捨入シカス
レハ敵ハ氣ヲ屈シ味方ハ英氣ヲ増百
一 對ノ峯ヲ取事
一 城ノ山下對採スル処ノ峯ヲトリテ是
ニ本陣ヲ取ヘシ城中ヲ見込窺フニ便

ヨク款ヨリ我不意ヲ討事成進シ山上
ニ居スレハ款ヨリモ又城ヲ攻ルト同
ケレハ之

一 一向ニ裏ノ心得ノ事

山城ニ後岸堅固ヲ頼テ人数少ク守リ
ウヌル且前後見切難キ者ニ攻ニ一午
ハ追午ニ進ミ攻登ル勢ヲ見也又一滞
ヲ以具後ヨリ攻ノホルハ是ヲ一向
ノ心得ト云

一 別道ヲ知事

山城ニハ敵ノ不知間道アリ者ナレハ
之ニ心ヲ付テ別道ヲ知テ可攻

一 掃リ要害ヲ向城付城ノ事

敵城ヲハシ殺シ兵糧誥ニスル賊城ノ
四方ニ柵ヲ幾重ニモ付テ居ヲ築ナト
シテ敵一人モ出ル事ノナラヌマウニ
シ向城付城ヲ築テ不意虚ヲ敵ニ討レ
又如三兵糧盡テ自然ト落否スル如ス

此心向城東盡敵城ヨリ三三里前兵城
ヲ取原大將居之付城上益城ヨリ三三
丁モ前ニ取テ攻午午兵ヲ込置敵ノ往
来ヲ取抑ヲ云重子付城上益城ヨリ三
一 緩刀十ルヲ用ル事
是ハ山城ヲ攻ルノ大要ヲ云山城ハ地
政堅固ナル故ニ倣攻ニハ成難ニ故ニ
緩刀十ルニ先我ヲ全ク備テ攻ル心得
一 限重不命事

一金堀ヲ用ル事
一 用之方敵ノ頼トスル処先矢倉屋ナド
ク伊堀崩サシタル之ハ大敵トナリ
一 仕寄心得ノ事
山城ノ仕寄ハアマリ山際ノ付ニ及ハ
ズ山ノ夕倍ヲ秀テ矢玉ノ乘ル処ハ竹
把ヲ付ハシ山ヨリハ処ニヨリ越矢乘
ル者ナレハ竹把ヲ一丈計ニモ入ハシ
竹把道ヲモ付ハシ山際ニ付云ハ切落

十云立山ノ平ヲ伐立其下ヲ居ル時敵
ヨリハ山ヲ抱故矢玉玉来ラサレ者也

○城攻計策之事
○城ニ至リテ其城ノ内ニ入リテ其城ノ内ニ居ル者也

一 季ノ計策ノ段ニ出之

一 甲間篇ニ出

○城攻落スシテ引上ル作浴之事

河ノ故アリテ此度ハ先攻落カスシテ

引取ヘシトテナリ卷夕止人数ヲ引

一 金場ノ月ノ事

一 城ヲ卷ホク事

一度ニ引揚ル夏十ク一年宛次第ニ卷ホ

クスヘキ事

卷ホクスト云ハ軍詞ニ敵城ヲ卷ツク

困タルヲ解テ人数ヲ引揚ルヲ云諸年

一同ニ用ヲ解テハ騒動ニ敵其虚ニ出

ルトハ大敗ニ及者ニ敵ニ一年富城ハ

近キ方ヨリ次第ニ引トルニ

一 引取ニハ繰引ヲ用事

一 見切場ニ殿ノ陣奇兵ヲ用ル事
引取処高陽ノ地ニ殿ノ陣ヲ殘シ置敵
ヲ押入奇兵ヲ出シ付送ル敵ヲアヒシ
ラハセ引取ニ
捨茨同武畧ノ事付帰り討ノ事

引取処ニ日キ茨場アレハ兵ヲ伏置テ
ニキ敵追討す口ノ伏ヲ以討ヲ捨茨ト
イウ武略トハ伏ヲ實ニハ不置只伏ヲ
置タル勢ヲナシテ敵疑ニシテ追カ
事ノナラサレ様ニスルヲ云帰り討ト
ハ我引取すハ城中安堵ニ由断スル者
ニ其取ヲ返シソノ急リヲ撃すハ午
間ヲ不入落城スル者ニ
城攻落シテ後心得之事

一 城中ニ火ノ手ヲ早ク可揚事

城ヲ急ト早ク矢倉小口トトヘ火ヲ掛
火ノ手ヲ可揚サスレハ味方イヨク勇
敵ハ力ヲ落ス者ノ外ヨリノ加勢後詰
トト来懸リテモ火ヲ見ルト引取者ニ
或ハ討殘サレタル勇士トモ何トシ城
ヲ取返リント思フ者モ火ヲミルト勇
気クシケテ落行モノ之故ニ城ヲ棄テ
早ク火ヲ掛タル者ヲ火ノ手ノ一番ト

一 高名トシ賞散スルモノ

一 降参ノ者ヲ不禁事

落城ノ寸ハ降参ノ旨多百モノト
ヘイカマウノ者ニテモ禁セズ之ヲ入
ヘシ我ニ敵セル者トト之テ之ヲ禁
スルト必死ノ覚悟ヲ究テ十死ノ戦ヲ
ナスモノトレハ降ル者ヲハ懐ル心得
ニスヘシ差置難キ悪人トテハ事折合
テ後イカ様トモ取討フヘシ

一 速ニ兵ヲ入事ハ將處ヲ替ル事

城ノリ取ト即略ニ兵ヲ城中へ入俵嚴

重ニメ城ヲトリ返サレサル様ニスへ

シ將處ヲ替ルトハ夕トハ始落城ノ

才東ノ廓ニ大將居玉フ寸ハ西ノ廓ニ

居移ル如スへシ未騷動ノ静ラサルト

敵ニ忠義ノ士アリテ大將ヲ志ヲラウ

一 事ア皆皆ナレ一處ニ定テハ居ラカ

ルモ人ノ心ニ實格スル事

一 終ヲ慎ミ兵ヲ乱スヘクラカル事

城ヲ攻落シタリト俵ヲ乱サス全メ尚

以後ヲ念ヲ入ヘシ諸平安堵ヲナシ申

断メ不覺ヲ取事アル皆ナレハ能ク慎

カニ要シ

一 城ヲハク作法ノ事ハク城抱ル城可有

事

ハクトハ軍詞ニ城ヲ破リニ度用ラレ

ケル如ツフシテノクル事ニ作法ハ先

樽ヲ崩シ屠ラコホ千堀ヲウツルニ付リ

ハク城カ、ユル城ハ夕トハハ此城ハ

味方ニ持テモ何ノ益モナキ城ト思ハ

ハ、キ捨ヘシ味方持テ勢ヲ籠ル寸ハ

便リニ十ルト思ハ、城ヲ抱ヘキ心攻

落シテハ一撃ニハキスツルト事ニ

ハアラス

一、
二、
三、
四、
五、
六、
七、
八、
九、
十、
十一、
十二、
十三、
十四、
十五、
十六、
十七、
十八、
十九、
二十、

