

武教全書口訣

城築之上

十四

蕪湖圖書館藏

部門 七乙一

番號 六

冊數 二八



武教全書口訣

城築

城ハ大將ノ居處築ハ居ヲ掛城ヲナリ  
是ヲ營作スル事也此篇城ヲ取立書語  
ヲスル事ヲ云也

地取ヲ撰フ事

地ヲ取立ルニハ其地理ヲ撰フ事肝要  
也故第一ニ是ヲ云也

一 繁昌ノ地ヲ知事





武教全書口訣

△城築

城分大将ノ居處築ハ屢ヲ掛堀ヲホリ  
是ヲ營作スル事也此篇城ヲ取立普請  
ヲスル事ヲ云也

○地取ヲ撰フ事

地ヲ取立ルニハ其地理ヲ撰フ事肝要  
也故第一ニ是ヲ云也

一 繁昌ノ勝地ヲ知事



一 繁昌ノ勝地ト云ハ北高ク南ニキク北南  
ハ長ク東南西ニ水有テ用ル事

繁昌ノ勝地ト云ハ第一農工商ノ三民  
能ナツキ四方ニ山野ノ險有テ海陸運  
送ノ自由能地形ヲ云也其形ヲ云時ハ  
北高ク南早ク是天ヲ表タル者也北南  
ハ長クハ天長地久ヲ取乾坤ノ形勢鶏  
印ノ如シト云テ表セル也自然ノ形  
依テ云タル者也借東南西ニ水有レ

運送ノ自由能也然モ是表相計リニ  
非ス如是地形ハ冬暖ニ夏ハ冷ク自然  
ト人氣モ集リ盛ナル上東南西ノ間ニ  
流水ヲ受レハ物ノ自由ヨク自然ト繁  
昌スル者也國主タル人ノ居城ハ堅固  
計リニ非ス繁昌ノ地形ヲ撰テ事要也

一 四神相應ノ地形之事  
是四方ニ神明ノ感應ノ守リ有地形也  
其此地ハ万事富饒成者也

兵法曰東有小河田澤謂青龍南有流水謂  
朱雀西有道名白虎北有山林謂玄武

是訓閱集ニ有之也此四神ハ天ノ二十  
八宿ヨリ出タル也東ニ有小河田澤謂  
青龍トハ東方ノ七宿ノ全体ノ秋竜ニ  
似タリ青キハ東木ノ色竜ハ水ニスル  
故也南ニ有流水謂朱雀南方七宿ノ全  
体ノ秋息ニ似タリ朱ハ南火ノ色也鳥  
類ハ水邊ニ使ル者故也西有道名白虎

西方ノ七宿ノ全体ノ秋虎ニ似タリ白  
ハ西金ノ色ニ虎ハ千里ノ野ニスル故  
之北ニ有山林謂玄武北ノ方七宿ノ全  
体ノ秋竜ニ似タリ竜ハ甲有者故武器ヲ  
カキ取テ武下ニ去ル北水ノ色ニ竜ハ  
山林ニ使ル者成政ニ如是ノ地秋ヲ四  
高神相應ハ地ノ云々天ノ道ヲ受タル地  
天政ヲトシ自然トサカハテ堅固ナル也  
此ノ人ニ對シテ

一 地取ノ性ヲ知事

北高クシテ南早キハ黒竜ノ地水性也南  
高クシテ北早キハ赤竜ノ地火性也西高  
クシテ東早キハ白竜ノ地金性也東高ク  
シテ西早キハ青竜ノ地木性也中高クシ  
テ四方早キハ黃竜ノ地土性也

地ノ形ニ依テ五性備リテ百者ニ其形  
北ノ方高クシテ南方方形開キ仁キハ  
ハ是ヲ黒竜ノ地ト云水性ニ其地ノ位

北ニ定マルカ故也何レモ其道理也此  
入水火金木ノ四地ハ何モ城ヲ取テ能也

無主ノ地ニハ城ヲ取立ル事宜シカラ  
ス此ヲ無主ノ地ト云四方ニハ相應ノ  
神アレ共中ニハ無敵也第一ケ様ノ地  
ニ城ヲ取時ハ四方ニ敵ヲ受ル故防戦  
成難シ

一 三段ノ堅固之事付リ防戦守成之事  
三段ハ城國所ノ三ソ也防戦守成是城

ヲ取ル肝要ノ心得也敵來時人數ヲ出  
シ防キ戦ヲナスルヲ防戦ノ場ト云敵  
ヲ引受テ堅固ニ守ルヘキルヲ守成ノ  
場ト云公方官領國主領主ノ地其分ニ  
應メ五里十里二十里内外ニ此心得ヲ  
メ取ヘキ也

城堅固國堅固所堅固之事付リ天險地險  
人險之事

城堅固トハ横矢ノ拂ヒ能繩張堅固ニ

メ用水澤山ニ有如何様ニ攻テモ落城  
スル事無ヲ云是ヲ又人險ト云國堅固  
ハ其國ノ四方ノ境ニ能險有テ容易ニ  
敵國中へ攻入事成サルヲ云是ヲ又天  
險ト云也所堅固ハ城下ヨリ五里十里  
ノ間ニ能堅固有ヲ云是ヲ又地險ト云  
何レモ防戦守成ノ心得有也譬ハ小敵  
成少天險ニテ防戦ヲ遂ケ地險ニテ守  
成ヲナス或ハ大敵ナレバ地險ニテ防

戰ヲナシ人險ニテ守成ヲナスト云ノ  
意也

一 陽地陰地之事

陽地ハ高陽之陰地ハ地勢狭ク旱湿多キ  
ヲ云也

地形ニ陰陽ノニツアリ文面ノ通り高

陽ノ処四方行ヒラケテアタリニ支リ

十ノ万事ノ自由ノ能ヲ陽地ト云也其

所狭ク少モ耳キ無地形低クメ水氣強

一 卦陰多キヲ陰地ト云陽ハ万物ヲ生長

スルノ徳有也城地ヲ陽地ヲ用ル也

守成長久ノ道理也陰殺伐ノ氣ヲ全取

物ヲソコナシヤフルノ性成常用子ハ

用カラス疾病多万事自由宜シカラス守

成ナリ難ク地也間ハ眼ヲ見ルノ也

○平地可見立武功之事城ヲ取ル

前ニハ捨テ地形ノ不典尺城ヲ取ル大

一 四理ヲ云爰ニ云ハ平城ヲ取地形ヲ云也



一 四方キラミニテ見切所遠キヲ可用事  
キラミニト云ハ関東詞ニテヨク見ル  
ト云事也其処打開テ四方近邊ニ及リ  
無十町二十町ノ間ハ明ニ見切ル、処  
ヲ用ル事也近邊ニ及リ有時ハ畝ノ上  
見スカワレス畝ノ爲ニハ仕寄ノ便リ  
ニ成也見切処遠キトハ城ヨリハルカ  
遠クニハ見切在テモ不苦也  
一 侍屋敷町屋ヲ割共所廣キヲ用ル事

其地險固ニテモ処狭キ時ハ屋敷割成  
難シ故ニ廣ヲ用ユヘシト云其上町ヲ  
割宿ヲ取立テモ狭キ処ハ万事不自由  
一 又ニテ繁昌セラルモノナレハ此考要也  
一 用水ヲ考ル事 付リ外ヨリノ用水ヲ嫌事  
用水沃山ニ無テハ叶ハサル者ナレハ  
此考を要也何レヲ堀テモ水多ク湧ル  
ヲ見立ヘシ然レ共又カチケ或ハ塩ハ  
ユキ水ハ宜シカラス此考ヲナスヘシ

外ヨリノ用水ヲ嫌ハ其地水ナク外ヨ  
リ樋杯ヲフセテ用水ヲ取ル事ヲ大ニ  
嫌フ也敵其地取ヲ見切右ノ樋ヲ絶切  
或ハ毒杯ヲソク時ハ昂時落城ニ及  
用ナレハケ様ノ義ハ不可用也

一 足入池フケ地取之事 付リ土ノ性ヲ知事  
此等ノ類ノ地取ヲ取テ城ヲ取ル  
力直キ也敵ノ寄場ノ足支リ成性來不  
侍自由ニテ救應難シ土ノ性ハ其所ト入

土ノ類足タリ踏留久ナキ土否真土  
踏留有テアリ踏留上也

一 船入近久物ノ運送自由成因見立事  
外ヨリノ運送諸事自由成故其地繁昌  
不也兵糧其外雜用運ニノ勝手ヨク  
味方他國ハ往來不也見立事也

一 薪草竹藪多ク地取之事 付リ山林樹木之  
事無ク藪地取ノ事  
何モ無ク叶少キ者ナレ餘ク様地取

一 撰フ夏要也草ハ馬ヲ飼山林樹木ハ  
 城ノ普請ニ用ユ材不遠方ヨリ取時ハ  
 大ニ費有故ニ近邊ニ有之ヲ用ユ或ハ  
 伏杯ヲ置類ニ敵ヲフセクノ便リニモ  
 成也  
 一 四方ヲ取カコメレサルヲ可用事  
 山林水木ノ類スヘテ堅固ノ地取在テ  
 是ニ便リテ城ヲ取立ラルヘキ処ヲ可  
 用也四面皆敵ニ圍ルヘキ処ハ不用前

一 云ル無主ノ地是也城中ヨリ他ハ通  
 路ナク加勢後詰ナク入手段モ成難ニ  
 一 山川海陸ノ考之事  
 一 此四ツ程能揃ヒタル地取万事自由  
 能三民モ能ナク自然ト繁昌ニ第一  
 堅固成者也故ニ城地ヲ見立ルニ此  
 考肝要也  
 ○山城可取立地取ヲ撰フ事  
 一 陰山陽山之事

一 我居テ相戦ニ利アラサルヲ陰山ト云城  
ヲ取テ利有ヘキ地ヲ陽山ト云也

山ニモ陰陽ノニツアリ大要書面ノ通  
リ也取ヲ以テ云時ハ陰山トハ尾續ニ  
對ノ峯多ク有テ城ヲ取ヘキ山ヲ見込  
テ云敵ヨリ攻ルニハ便リヨク是ヲ防  
クニ利ナキ也万事不自由成地形是ヲ  
陰山ト云久敷籠城ノ成難キ者也故ニ  
陰山ニハ城ヲ取ヘカラス陽山ハ山ノ

一 續ニ對テ峯無其形勢險ニメ獨立ニ四  
方ヨリ見込復無ヲ云城地ニハ此陽山  
ヲ用テハ守成長久也

一 陰山ニ城ヲ取ヘキ心得之事

陽山ハ獨立ノ山也中々余分無之者也  
故ニ陰山ニ城ヲ取ラテ叶ハヌ時ノ心  
得ヲ云則四方ノ尾ヲ切往來ノ十  
ラサル如クシ陽山ニ取立テ取也然レ

一 中々敵我虚ヲ見テモ攻ル事成難シ

一 守成防戦ノ地之事

險阻ヲ受テ敵ノ寄難キ地形ヲ守成ノ地ト云其近邊ニ廣野杯有テ戦ヲナスハキ場有ラ防戦ノ地ト云城ヲ取ニ境目城ノ類ハ守成ノ地ヲ受テ取ヘシ是戦ヲハナサス守リヲ肝要ニスル城トセバ也根城ニハ防戦ノ地ヲ受テ取ルヘキ也

○山ノ見立武功之事

一 至テ高山ノ頂ニハ可有捨事

至極ノ高山ニ尖第一水ナキ者也兵糧其外雜用ノ運ノ費人數ノ往來不自由也寒氣モ強ク普請杯ニモ人カ大ニ費ル也堅固ニテモ又害多ケレハ用捨ヲナスヘシト也

一 外ヨリノ用水ヲ大キニ嫌フ事

其山ニ水ナシメ晞ヨリフセ通ナトメ水ヲ取ハ不宜前ニ云カ如シ然レハ其

山堅固ニテモ水無ハ城ヲ取ヘカラス  
一 地形水引ノ考付リ水底障子之事

其山ノ水氣集ル処谷合杯ノ類スヘテ  
水ノ溜ルヘキ処ヲ考積リテ用水ニス  
ル也然ルニナメラカ成地形ハ兎角水  
下ヘ流レ落テ溜ラヌ者ナレハ此考ヲ  
ナシテ処々ニ障子ヲ入ル也障子ハ処  
々石ニテ築切其処ヘ水タマハル様ニス  
ル也幾ツモ段々ニ杯ヲ置ヘテ然レハ

敵ヨリ金堀ヲ入水ヲヌキテモ一段ヲ  
ソ外ノ水ハヌケヌ也

一 尾少ナキヲ用ル事

一 假令ハ小山ニテモ續テ尾ノ多キハ其

立山堅固ナク敵ヨリ攻ルニ便リ多キ也

一 故ニ尾ノ少キヲ可用也

一 尾細ク先詰リタルヲ用ユル事

一 尾廣キレハ敵備ヲ立テ登ルニ便リ在

一 故ニ尾細クシカモ先ニクヘト杯有テ

ツマリタルヲ用エヘシ尾十々ヲカ  
レハ登安シ切崩メ登ラレサル如スヘ  
シト也

一石山砂山土ノ性考之事付リ崩多キヲ見  
立事

石山砂山ハ草木立ヌ者也故ニ城山ニ  
不宣土ノ性ハ真土赤土ノ類能也草木  
共ニ能生立者也此ヲ能考ヘシ山ノ腰  
幾ルモ崩有ヲ見立ルハ敵登ル事難シ

登ラントスレハ土崩レ足タズリナシ  
或ハ登リ安クテモクハト原ルニ至ル  
ト夫ヨリ上ヘハツカヘテ登リ不得也

一一方モニ方モ手明有ヲ用ユル事

險阻多ク或ハ海川ヲ介沼杯ノ類有テ  
人馬ノ往來成サル方ヲ手明ノ方ト云  
防キノ入ヌ方トレハ也如是險阻スヘ  
テ堅固ヲ一方モニ方モ受タルヲ用也

一山下ニ根小屋ヲ可割折之事用

一 山上ノ住來六ヶ敷故万事用違不自由也夫故山下ニ根小屋ヲ攝テ是ニ居テ政事ヲナシ家中モ爰ニ出仕ヲナス變ニ臨テ此小屋ヲ拂テ山上へ取上ル也此根小屋ヲ割ヘキ地形ヲ見積ルヘシ林木衆少支リ多所ヲ用ル事  
一 中木多キ地ハ第一水多キ也其上普請ヲナスニ德多逆茂木或ハ見セ旗伏兵又ハ廻シ備ヲナス類スヘテ敵ヲ防ニ

便有テ敵ヨリハ山上見切レズ大勢一同ニ登ル事モ不叶也  
一 敵ヲ山下ニ受テ城内ヨリ働ヘキニ便リ在如ク山ヲ取立ル事  
一 便リ有ハ討テ出ルニ支リナク敵ヲ我下頻ニ受ル如クスル事也其取立様ハ道ノ付様一ツ也是山城ノ肝要也道ヲハ九折ニ付ル其山下ニ付ルヲ敵ヲ我弓矢ニ受ル如クスヘシ敵ハ山下へ付ル



ヲ心掛討者ナレハ此順逆ヲ能々考取  
事第一也

一 山ノ地取ヲ引木ヲ切テ城トナスヘキ高  
下様子心ノ繩張考之事

地取ヲ引ハ山上ヲ引ナラシ平ラカニ  
スル事也木ヲ切テハ山上ノ木ヲ切拂  
ヒ具枝木ヲ普請ニ用ユル也高下ノ様  
子ハ余リ高ケレハ上ノ坪數狭ク上ノ  
地ヲ引過セハ又山ノ險ヲ失フ也然ハ

能々其程相ヲ考ヘ見積ルヘキ也山ノ  
事ナレハ間繩杯モ張レス心ノ繩張ト  
云此考是又山城ヲ取所要ノ心得也

○城取繩張之事  
一 方圓ノ繩張之事

方ハケタ圓ハマトカト續繩張ヲ致ス  
ニ本城ヲ方取ニ取ニ三ノ郭ヲカケ全  
体ヲ丸ク取然レハ自然ト堅固也理ヲ  
以テ云時ハ方ハ圓ヲ兼圓ハ方ヲ兼テ

中央前後左右四隅能ツリ合テ少モ不  
意虚無ノ道理也

曲尺

廣ク云ヘハ地形ヲ撰フヨリメ築上ル  
返皆矩也先是ニ云ハ其地形ヲ見立繩  
張ラメ城ヲ取ヘキカヲ知リ宜シキ地  
如何程有ト云受ヲ知リ云也

分數

本凡シ中ニメニ三ヲ左右前後ニ割數

新ヲ五ツニ分籠城ハ人数ヲ積リハカル  
ヲ云也古傳ニハ城ヲ取ニ本凡ヲニヲ  
以テクルリト包ミ三ヲ以テニヲ包ミ  
◎如此取然レ共是ハ追手ノ口落ル  
ト擲手モ一同ニ落テ不宣故今當流ニ  
ハ不用次ノ圖ノ如ク本城ヲ以テニヲ  
切ニヲ以テ三ヲ切リ郭ヲ分テ取是ヲ  
分數ト云也

一城別郭別郭一城之事

是ハ理ヲ云本城ヲ取二三ノ郭ヲ掛一  
成シタルルカは一城也然レハ本城二  
三ノ郭前後左右ハ分ケテ分數ニ云如  
ク別郭トナル如ク取故一城別郭ト云  
諸二三ヲ分ケテ別郭トシレハ前後左右  
救應理ニ叶ヒテ別心無大将一人ノ下  
知ニ依テ守休節ニ當ル時ハ是一城ノ  
分道理也故ニ別郭一城ト云也

陰陽城陽郭陰城陰郭陽之事

一 是又陰陽ノ道理ヲ以テ論シタル者也  
本城ヲハ高陽ノ地ニ取二三ノ郭ヲハ  
一段早ク取然ル時ハ本城ヨリ四方見  
透ワレテ下知仕能也是ヲ城陽郭陰ト  
云ル也本城高アテハ別レ郭ハ早キ故也  
然レハ又本城二三ノ中ニ包マレテ居  
ル故ニ陰也二三ノ郭ハ外ニアラハ別  
テ敵付ナル故陽也 是又城陰郭陽ト云  
也此道理ヲ以城郭トニ陰陽ヲ兼テ取

へキ也

形名前後左右中追手搦手二三本

右ノ通取立テ城ノ形ト成タル処前後

左右中ト分レテ追手搦手本丸二三ノ

郭ト名ノ出来タル処ヲ形名ト云何シ

モ圖ニ見タル通り也蓋城取ニ此方圓

ノ道理ヲ能勘辨メ違逆無如スル事尤

所要也

一 度量數稱勝之事付リ大中小三段之事

是度量數稱勝分營法ニ云ル意也曲尺

ヲ以テ地形ヲ度リ諸分數ニテ竈城

一 小人數ヲ量リテ前後左右中ト五ツノ數

ヲ以テ郭ヲ分テ其鈞合ヲ能取堅ムル

時ハ勝自然ト全氣備ルト云事也大中

小三段ハ本丸ヲ大段凡ニ町四方甲

六十間四方小ハ四十間四方此外

一 此居敷有也是大概人積ル也其時具処猶

人數ノ大小ニ隨テ是フマヘテメ繩張

ヲナスヘシ

一 地形ニ因テ形ヲ割スル事

城ヲ取ニハ方圓ノ道理ヲ以テ其形ハ

其城地ノ形ニ依テ方圓曲直銳如何様

氏地形ニ隨テ繩張ラスヘシ

○城取繩張武功之事

一 小久凡ク繩張致スヘキ事

千イサクトハ郭ヲ大郭ニ變セス小詰

取數ヲ多ク取可也然時ハ人數ノ大

小ニ因テ用捨自由成故是小キ心也凡

クハ横郭斜郭ノ角ヲ落サテ取可也然

レハ敵付狭ク城内廣ク助救宜キ也

大成城ハ小勢ヲ以テ籠城致シ難シ長ク

ケタ成城ハ城内狭ク外廣シ横矢ヲ用ル

ニ徳少キ也猶口傳ヲ受ヘシ

其城我分ニ過テ大キ成時ハ小勢ニテ

ハ人數不足スル故ニ四方ニ守リ薄

クシテ堅固ニ籠城致サレテ故ニ分限

ヨリハ小サク取也 備九ク取ト長ク取  
ト四角ニ取ト内ノ廣狹各別也 仮令ハ  
外ノ圍百間ヲ長クスル時ハ横ヲ十間  
長ヲ四十間ニスレハ四百坪也 四角ニ  
取一一方二十五間宛ニスレハ六百二十  
五坪也 九ク取ハ七百九十九坪余也 然  
レハ同シマワリ百間ニテ大ニ内ノ損  
得有サテ四方角多キ城斜折形杯取  
サレ箇横矢ノ掛自由ニ掛ラス九ク取

一 平取レハ左右ヨリ違ヘテ矢掛リアル也  
損得右ノ通りナレハ小サク九ク取ハ  
シト也

一 平城ニ山城ノ繩張山城ニ平城ノ繩張之  
事

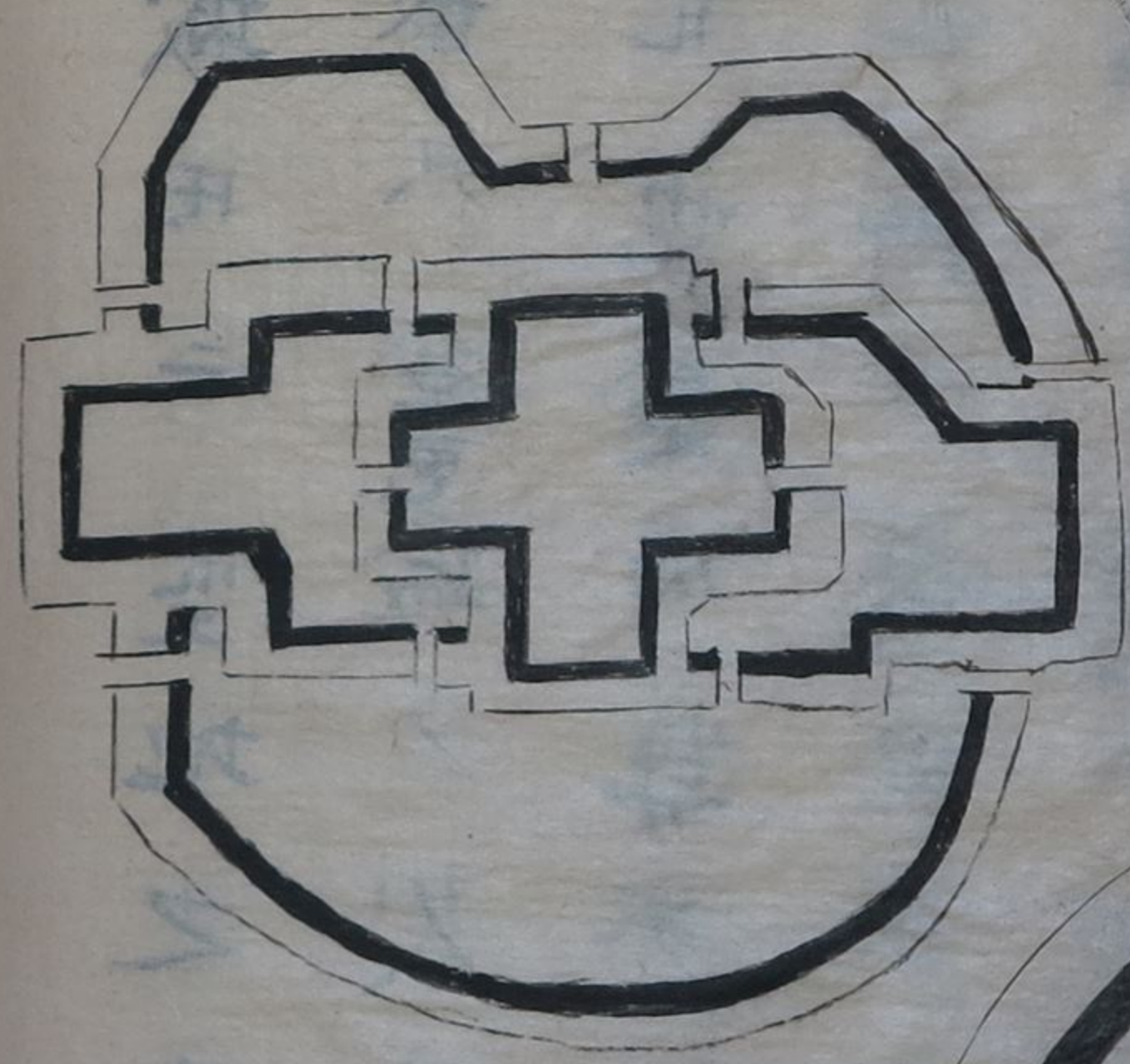
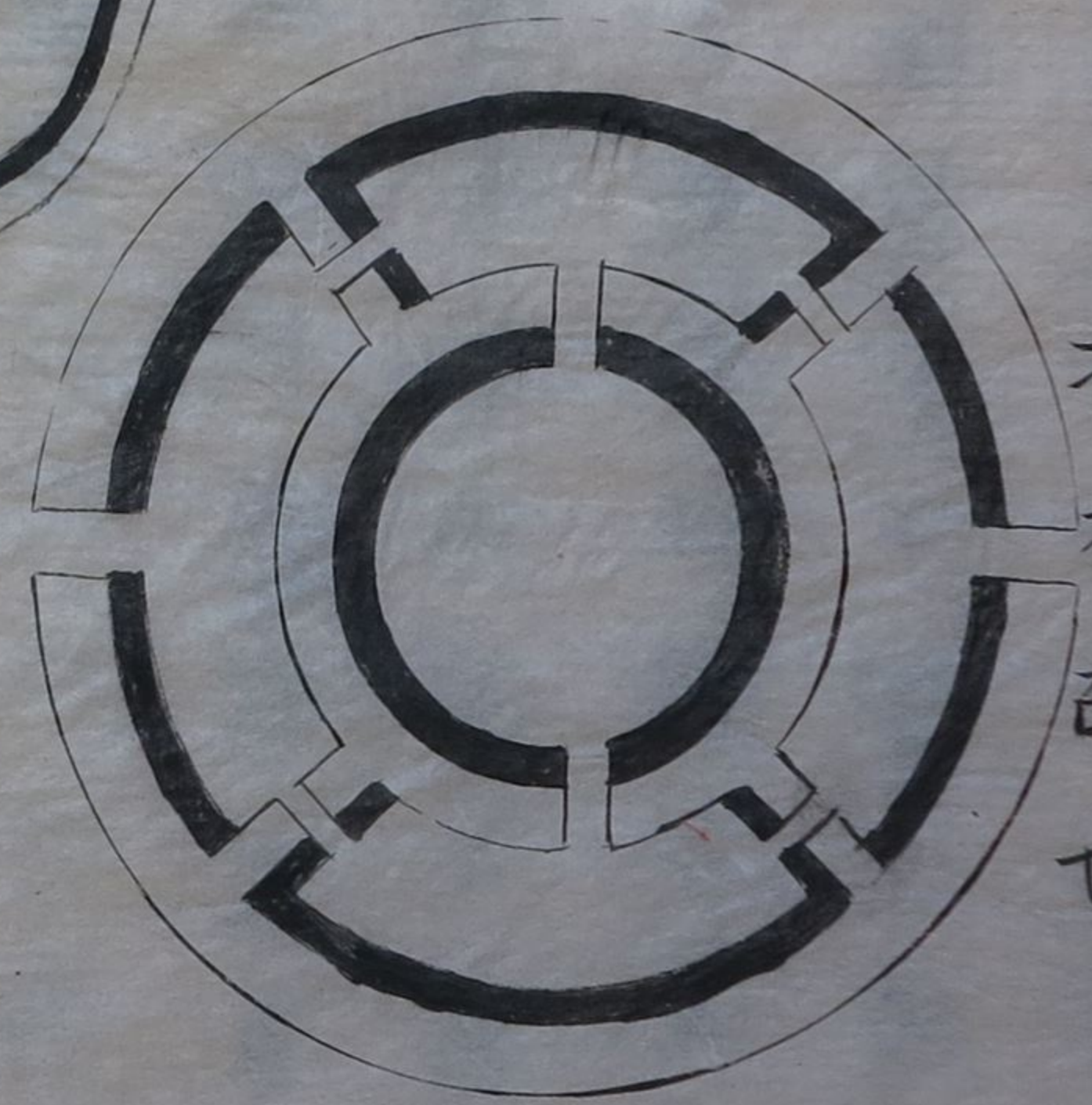
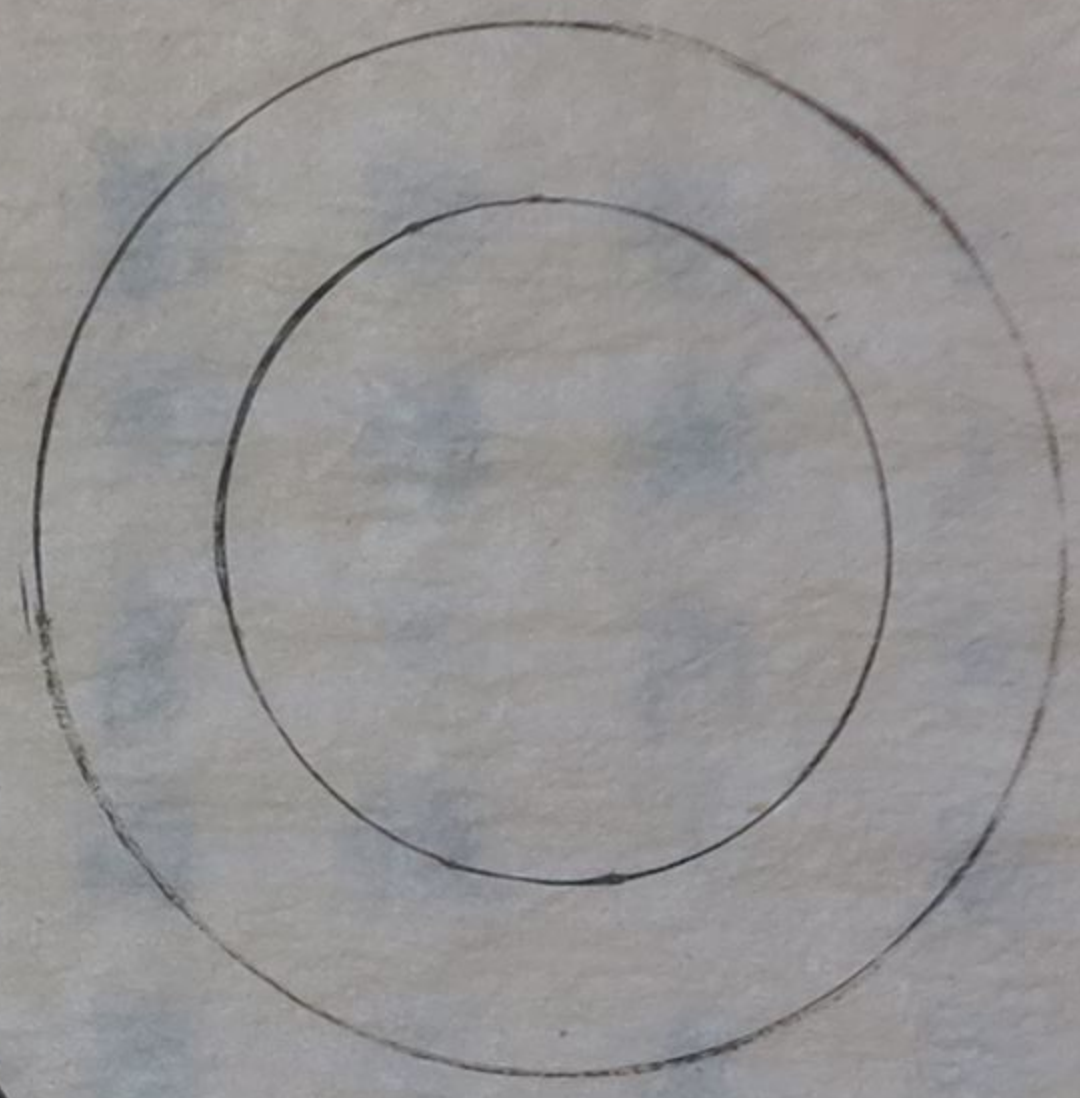
平城ニ山城ノ繩ハ地形狭キ処杯ニテ  
本九ニノ郭ニホリテ堀ス郭ヲツケ  
テ山城ノ如ク取ヲ云山城ニ平城ノ繩  
ハ地形引過テ廣キカ或ハ險ナクテ敵

ノヨセ能ルニハ平城ノ如ク堀ヲホル  
ヲ云是皆不得止地形ノ變ニ依取事也  
一 堅固ヲ一方ニ受テ繩張致様之事城ノ後  
堅固ノ繩ト云是也末ニ出セリ  
一 堅固ヲ前後ニ致ス心得之事

一 平城山城氏ニ空地之事  
後令ハ八籠城ノ人數千十レハ千五百  
ト積ル也是加勢ヲ置又普請ノ時屢出  
杯柀ル所ニ成也  
一 近ニ高山有テ見ユルニ蔀様之事  
町割ヲ以テ蔀ム也後令ハ南ニ高山アリ  
ハ城内ノ屋敷刻ヲ東西へ竝テスレハ家  
々シトミト成テ往來見ヌ者也或傳ニ山  
下寄テ取テ有氏當流ニ谷不用山上ヨリ  
今一ツハ後ニメ城ヲ取意也ニツ氏ニ  
前ニ當レハ先ノ川ノ堅ヲハ失フ御道  
理也

一 平城山城氏ニ空地之事  
後令ハ八籠城ノ人數千十レハ千五百  
ト積ル也是加勢ヲ置又普請ノ時屢出  
杯柀ル所ニ成也  
一 近ニ高山有テ見ユルニ蔀様之事  
町割ヲ以テ蔀ム也後令ハ南ニ高山アリ  
ハ城内ノ屋敷刻ヲ東西へ竝テスレハ家  
々シトミト成テ往來見ヌ者也或傳ニ山  
下寄テ取テ有氏當流ニ谷不用山上ヨリ

木石杯落之掛ル丁杯有故也

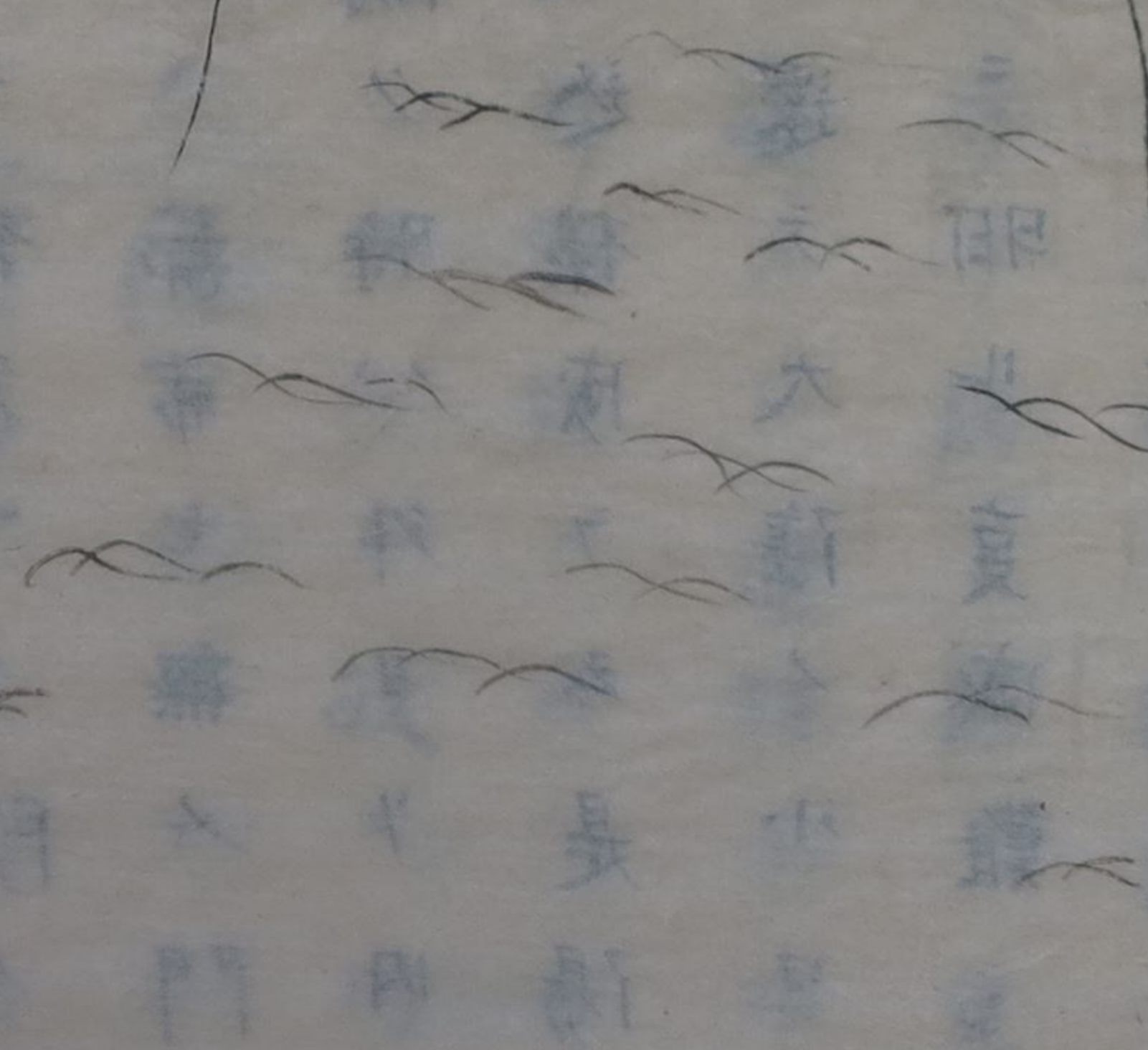
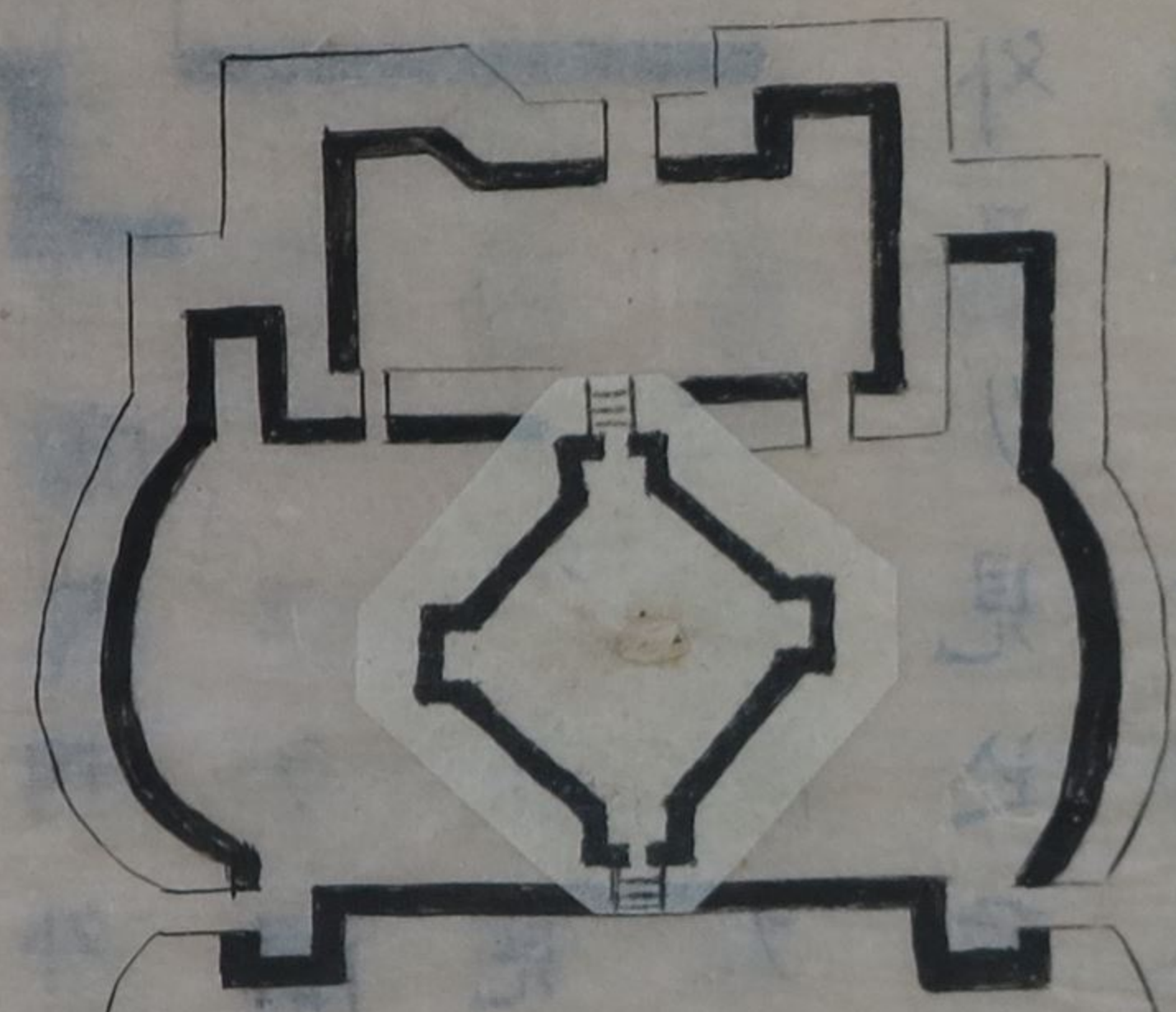


一平...

○虎口品々之事

小口ハ城ノ間也是ヲ明ルニ外形馬出

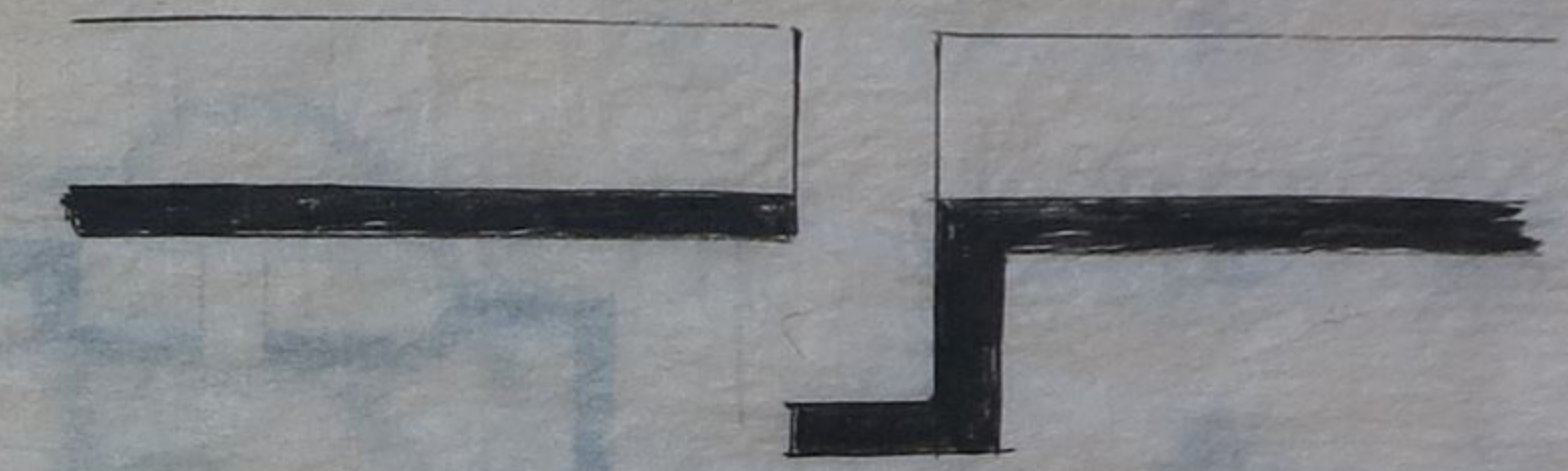
一六ナト云テ色々ハ替ハ有具品々ヲ云





一 大陰ノ虎口内外形之事 付リ外外形之事

圖云



左右ニ横矢十ク門ノ

城内内外ニ葍葍モ無メ門

ヲ開ク時ハ外ヨリ内

ヲ見込様成ラ云是陽

成ヲ還テ大陰ノ小口

ト云ハ外ヨリ見込故ニ明ル夏成難シ

敵弓鉄ヲ以テ小口ヲ閉ル時ハ打テ出

ラレヌ敵ヨリ付入ラ成安シ我出テ

ハ引取夏難シ然レハ守リ詰テ出ル夏

成又故陰氣ノ物ヲ收藏スル道理ト同

故ニ大陰ト云也内外外形ト云ハ右

大陰ノ小口ニテハ宜シカラヌ故ニ内

小ノ方ハ葍ヲ取テ一ノ門ヲ立ルラ云

如此スル時ハ外ヨリ見込事モ不成出

入モ又自由能乃陽ト成テ宜キ也外外

形トハ内ハ地狭クテ右ノ通内ニ外形

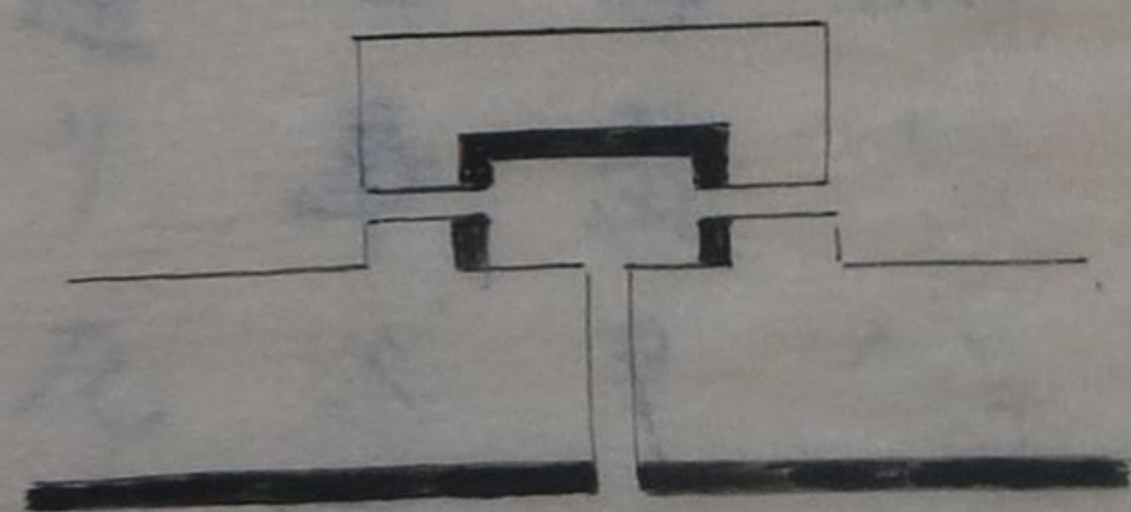
取レサル時ニ外ノ方へ取ヘシト也  
尚先ノ小口外取ノ処ニ委シ

一 草角馬之事

小口ノ向ニ四角ニ可取間數ハ橋ノ向ヨ  
リ十間左右二十間成ヘシ此外ニ土居敷  
有ヘシ

右大陰ノ小口ノ向ニ四角ニ葦ヲ取テ  
左右ニ口ヲ明一ニノ門ヲ立テ出入ヲ  
スル也左右ニ横郭トキ故草ト云如是

致セハ外見リ内ヲ見込マズ内ヨリハ  
此内ハ人数ヲ出シ置外ヲ窺テ討テ出  
ル左右ニ分レ陰陽ノ備ヲナシ引取モ  
又然ス敵付入ナラズ外取ヨリ便利也  
間數真ノ馬出ニ有リ



城内

一 草角馬之事  
一 尚先ノ小口外取ノ処ニ委シ  
一 取レサル時ニ外ノ方へ取ヘシト也  
一 小口ノ向ニ四角ニ可取間數ハ橋ノ向ヨ  
一 リ十間左右二十間成ヘシ此外ニ土居敷  
一 有ヘシ  
一 右大陰ノ小口ノ向ニ四角ニ葦ヲ取テ  
一 左右ニ口ヲ明一ニノ門ヲ立テ出入ヲ  
一 スル也左右ニ横郭トキ故草ト云如是  
一 致セハ外見リ内ヲ見込マズ内ヨリハ  
一 此内ハ人数ヲ出シ置外ヲ窺テ討テ出  
一 ル左右ニ分レ陰陽ノ備ヲナシ引取モ  
一 又然ス敵付入ナラズ外取ヨリ便利也  
一 間數真ノ馬出ニ有リ

一 草丸馬出之事

角馬出ノ角ヲ落シテ丸ク取ヲ云間數ハ  
橋ノ向返十間ニ繩ヲハリ夫ヲ廻ハセハ  
左右二十間也

本郭ノ橋ノ向中スミヨリ繩ヲ豎ニ張  
テ夫ヲ引廻セハ規ヲ廻シタル如クテ  
能程ノ丸サニ成也此草ノ馬出ハ横郭  
ナキ故本郭ヨリ放シ矢玉角馬出ニテ  
角ハ次ヨリテ馬出ノ向ハ付タル敵

ヲ拂フニ使リ惡敷故右ノ通りニ角ヲ  
落シテ丸クスル也然ルハ横矢自由

ニ掛リ其上城ヨリノ出入モ角ヨリハ  
自由ヨク又外ノ空地ヨリ人馬ノ進退  
サ、ワリナク外ヨリハ小ク見へ内ノ  
便リハ宜シキ也然レハ角ヨハ又能也  
間數ノ事真ノ丸馬出ニ有リ

一 橋ノ左右欄干ニ板之事

草ノ馬出ハ右ノ通り左右ニ横郭ナク

大陰ノ処ニ用ユレハ本郭ノ橋ノ往來  
ヲ見透也故ニ櫛干ニ板ヲ打テ出入ノ  
見透ヲ防ク様ニスヘシト也

一 土橋植物之事

右ノ板ノ意也土橋十ラハ四季葉ノシ  
ケリタル木ヲウエテカキスヘシト也

一 馬出三間ノ欠之事

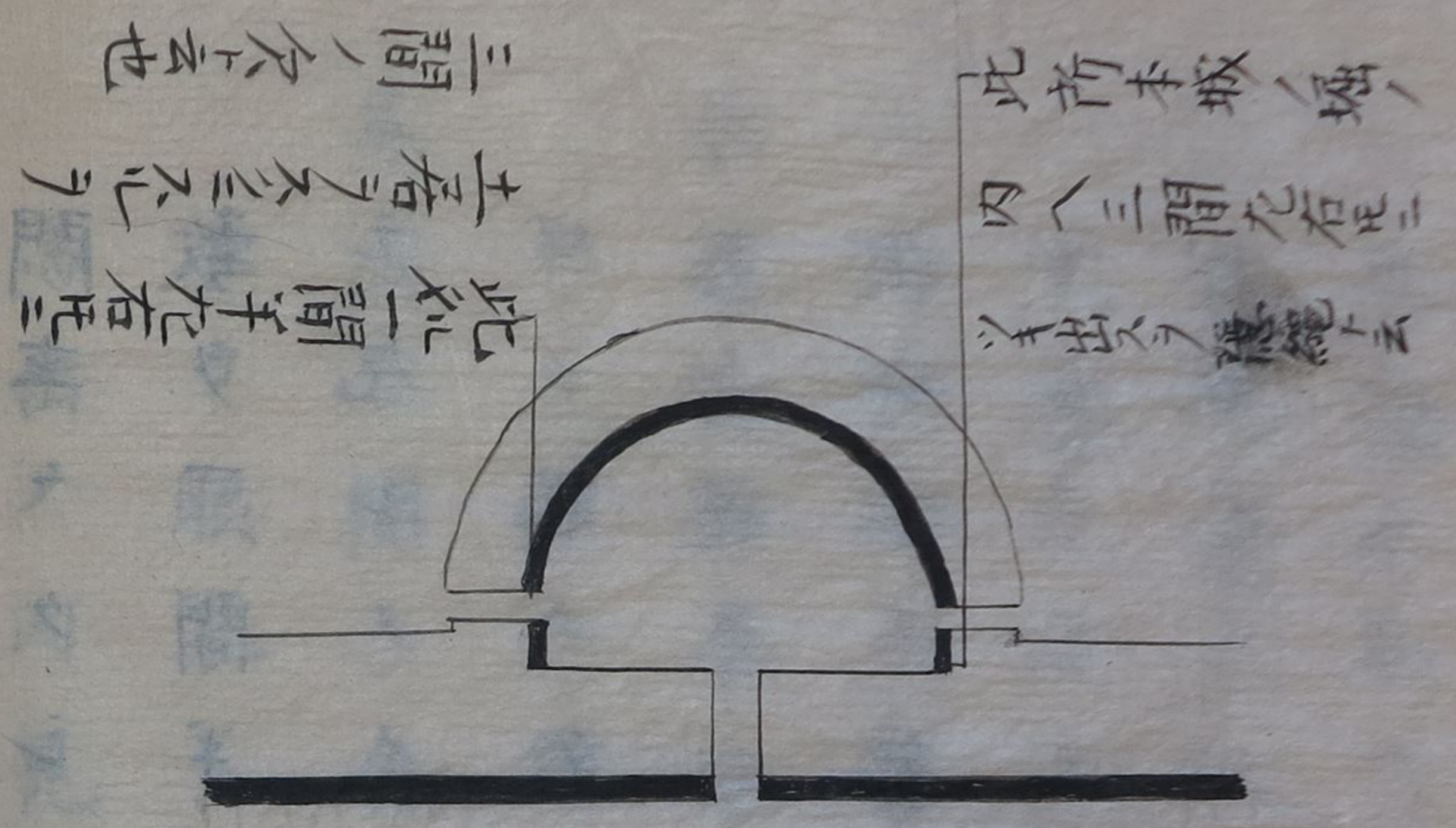
小口眼丸ニノ処コウハイノノリヨリ  
馬出ノ内見透也其上小口ノ筋透テ

門立ニクシ故ニ本城堀際馬出ノ土居  
敷ヲ一間半宛左右ニテ三間ソトヲ欠  
テ丸ニノノリヲスクニシ角馬出ノ小  
口ノ脇ノ如クスルヲ三間ノ欠ト云也

一 内馬出之事

本城ニノ郭ノ小口ニ此草ノ馬出ヲ取  
ヲ云二三ノ郭廣キ時ハ是ヲ用ユル事  
有也

角馬出ノ角ヲ落ス故ニ  
 本城ヨリノ横矢能キク  
 也角馬出ハ角ニ當テ横  
 矢用ヒラレス



一 真ノ角馬之事

大横郭ヲ取ヒツミ郭ヲ出シ一ノ門ヲ  
 立ヘシ

草ノ馬出ハ本城ノ小口ヲ左右ヨリ見  
 透横矢ノ拂モ不宜故ニ号ノ如ニ横郭  
 ハ本郭ノ土居ヲ横ニ折出スヲ云邪郭  
 同クスシカイテ斜ニ折出シ云如是取  
 出テ小口ヲ見透サル如クスル也サテ  
 馬出入口ニモ内ニ如圖シトミヲメ一

二ノ門ヲ立ル是古ヨリ傳ル所也サレ  
氏次ニ今按ルニト云如クノ理ナレハ  
不用之馬出ノ口ニ一ノ間ヲ立本郭ノ  
門ヲ二ノ門トスル也前ノ艸ヨリ見ハ  
堅固成故是ヲ真ト云也

一 真ノ丸馬出之事

左右ニ邪郭ヲ取兩袖ノ外取ヲ取出シ蒔  
蒔隱繩ヲ用テ見ユルヲ蒔△事  
真隱シ繩ト云ハ丸馬出ノ内ノ坪數角馬

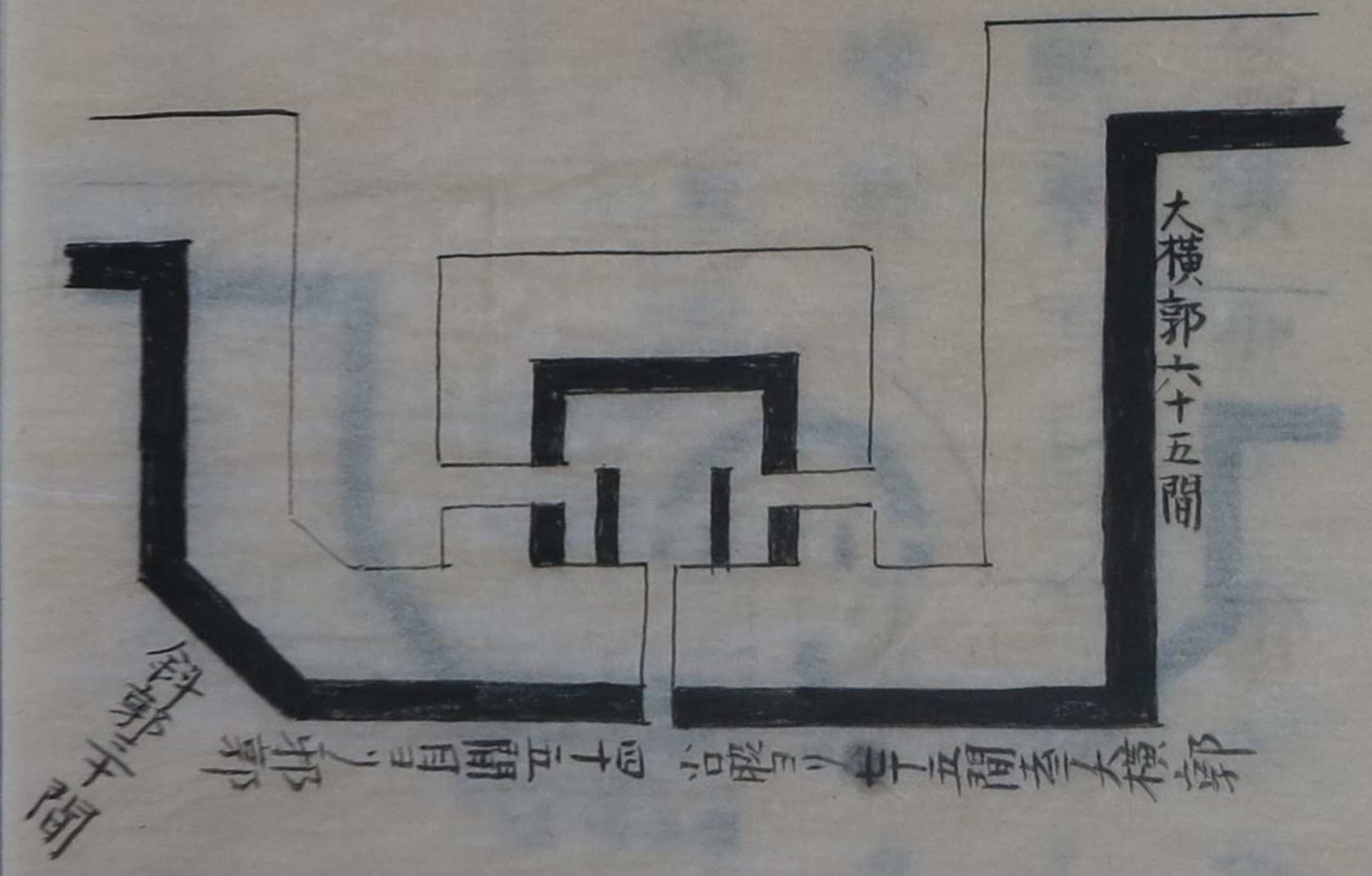
出ノ坪數ヨリハ狭キ故備ヲ出入スル  
ニ不便利也故ニ本城ノ堀幅ヲ三間ニ  
二十間狭クシ地ヲイヲ廣クスル也外  
ヨリハ常ノ間ニ見ユレ共内ノ勝手宜  
キ故ニ是ヲ隱シ繩ト云也花スレハ馬  
出ノ小口右ノ三間ノ外ノ土居本城ノ  
小口ノカサシト成也尚小口際ヘモ蒔  
ヲ取テ見ユルヲ蒔也圖ニ有リ  
今按スルニ此馬出ト云事左ノ圖ノ如シ

ト云へ共帛口ノ取様惡敷時ハ極陰タル  
 へシ其上普請ノ手間大也必トスヘカラ  
 ス心得有ヘシ

此真ノ馬出古來ヨリ傳來ノ如ク山鹿  
 先生論スル如ク也帛口ノ取様アシケレ  
 ハ石ニ云如ク傳來ノ通馬出入虎口ニ  
 モ一二ノ門ヲ立ル時ハ備ノ出入殊ノ  
 外六ヶ敷成故極陰ト云心得ハ右ノ訣  
 陰陽ノ道理ヲ安ヘ必其作法ニ拍ハラ

ス大理ヲ踏ヘ草ニ畧メ陰ヲ成ラズ  
 請ノ手間午掛ラヌ如クスヘシ

真南馬出土居敷六間  
 外法二間 内法二間  
 上平二間 坪敷百七十二坪  
 見付敷二間長二間  
 高準門  
 馬出堀十間  
 左右橋三間宛  
 外廻九十六間  
 本城土居敷八間  
 外法三間 内法三間  
 上平二間  
 堀十五間 橋四間



真九馬出并敷六間高二間

外法二間

内法二間

上平二間

同堀十間松縄三間葎三間

本城去居敷八間高三間

外法三間

内法三間

上平二間

内堀十五間

馬出坪敷二百四十二坪

橋ノ中スミヨリ十三間

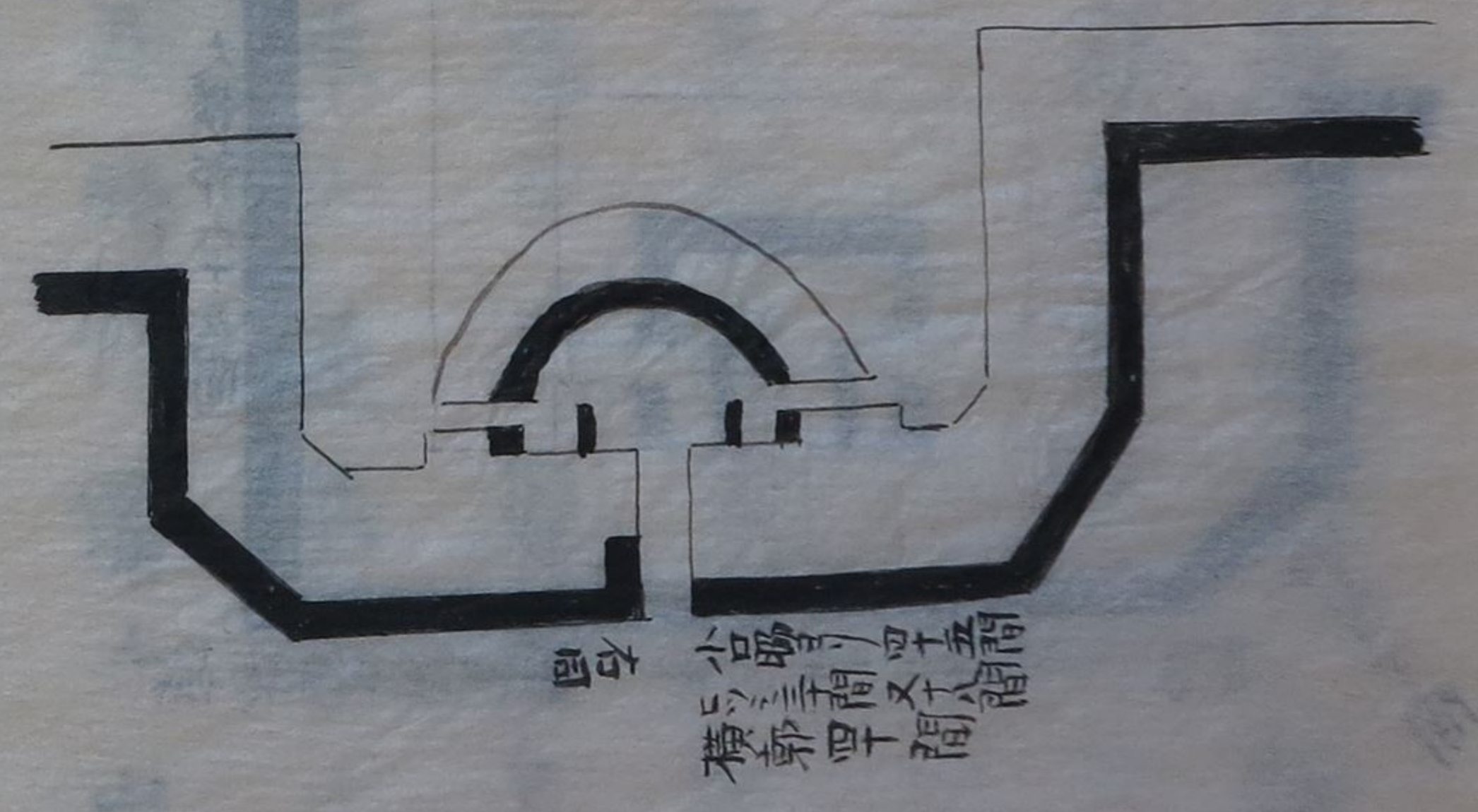
向尤右干間其内坪

敷如此也

馬出堀外物廻八十間余

一 迂ノ馬出之事

是ヨリハ小口ノ變ヲ云也左右ノ折ニ



間近ク小口ニツ有時两口ヲ兼テ馬出

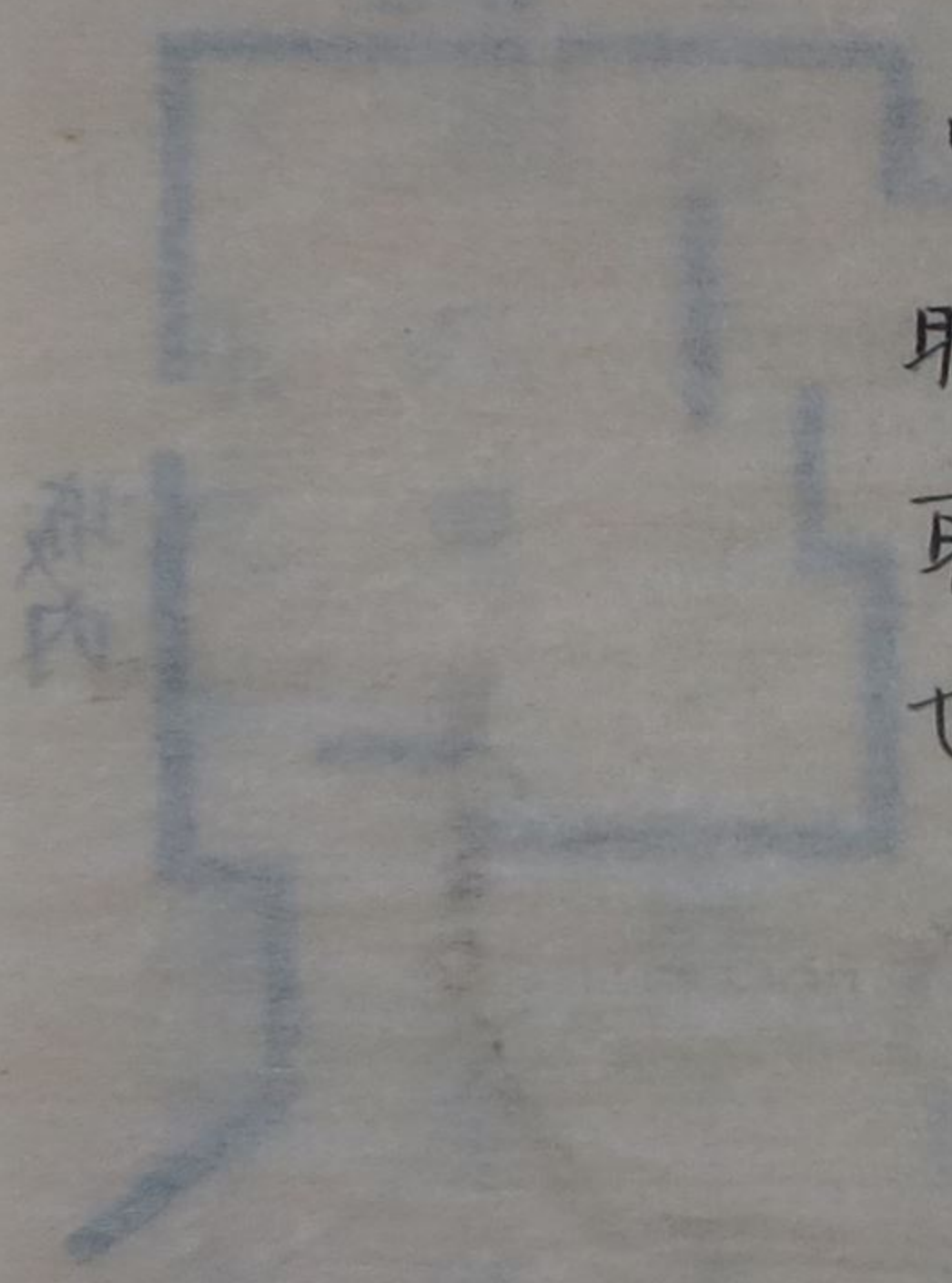
ヲ一ツ取ラ云也本小口ニツ茲ニテ有

ニハ不用一方ハ横小口ナルヘシ普請

ニ大ニ手間ヲ取事ナレハ好テ取ニハ

非ス地形繩ノ變杯ニヨリテ自然ト繩

ノカ、リタル時取也

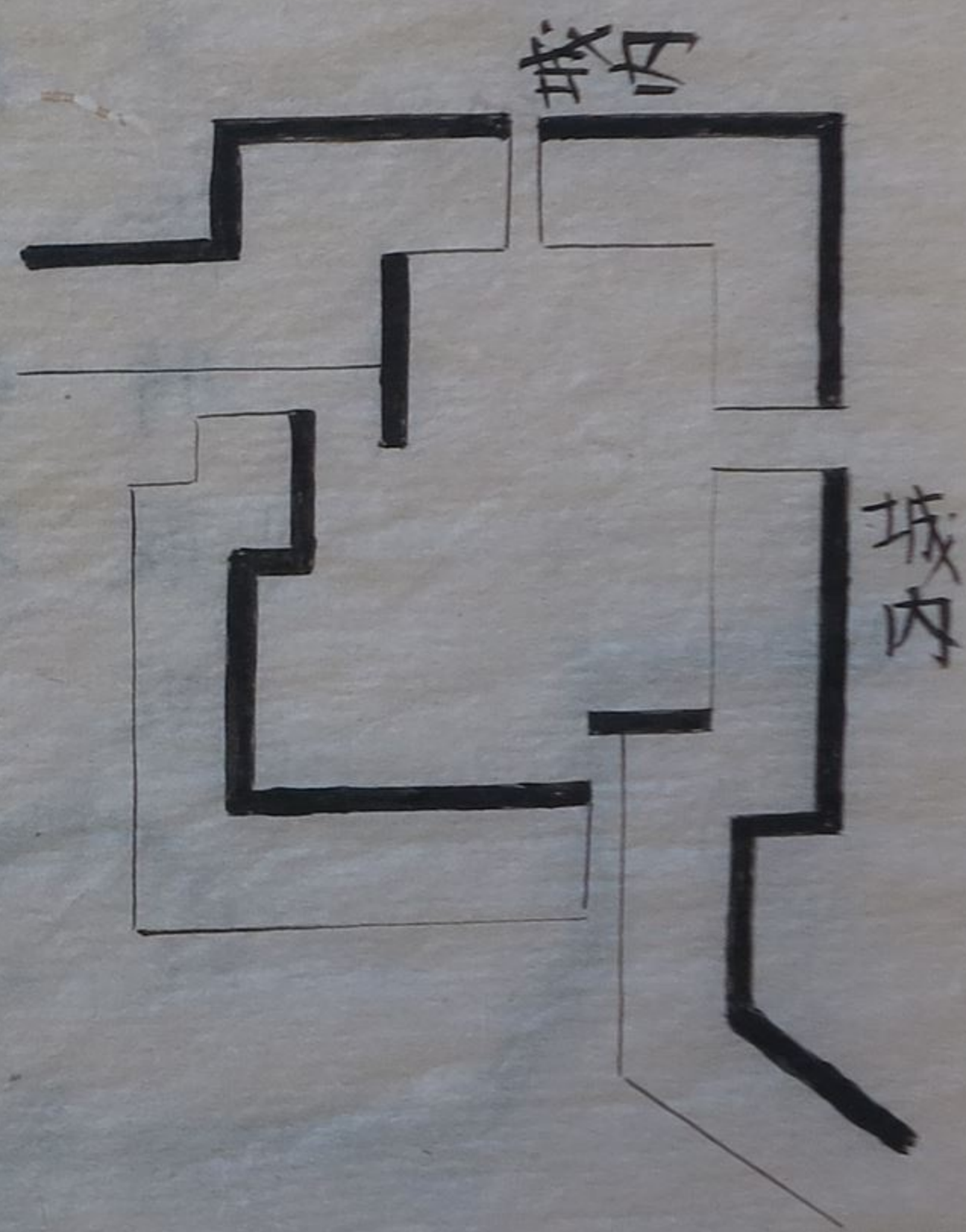




一曲尺ノ馬出之事

曲尺ノ馬出坪ノ坪形付リ隱郭之事

小口ノ向ニ曲尺ノ手ニ馬出ヲ取出各  
ルヲ云其形ヲ以テ各トス坪ノ坪形ト



一

の如圖小口脇ニ坪形ヲ取出シ小口竝

ニ馬出ノ向ヘ横矢ヲ用ル也曲尺ト云

各ニ付テ坪ト云也隱郭トハ切戸屋ヲ

以テ郭ヲ仕切内ニ人數ヲ隠シ敵是ヲ

不知馬出ノ内ニ攻込本郭ノ小口ヘ付

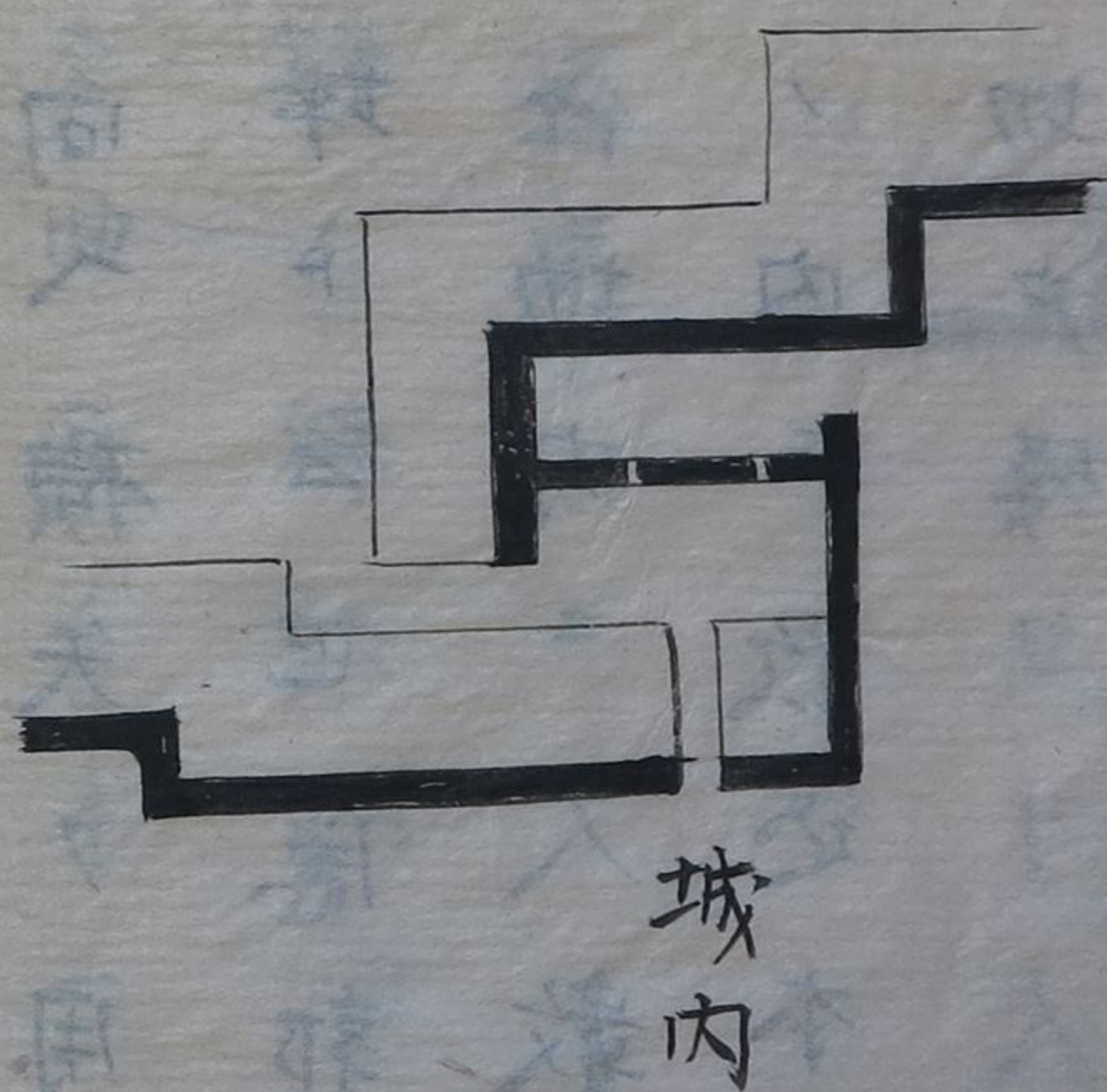
其時右ノ切戸塚ヨリ人數ヲ出シ敵ノ

後ヲウツ也脇ヨリハ郭ナキ如ク見ル

故ニ隱郭ト云此曲尺ノ馬出ニ必隱郭

ヲ取ト云ニハ非此如隱郭ヲ取テ道理

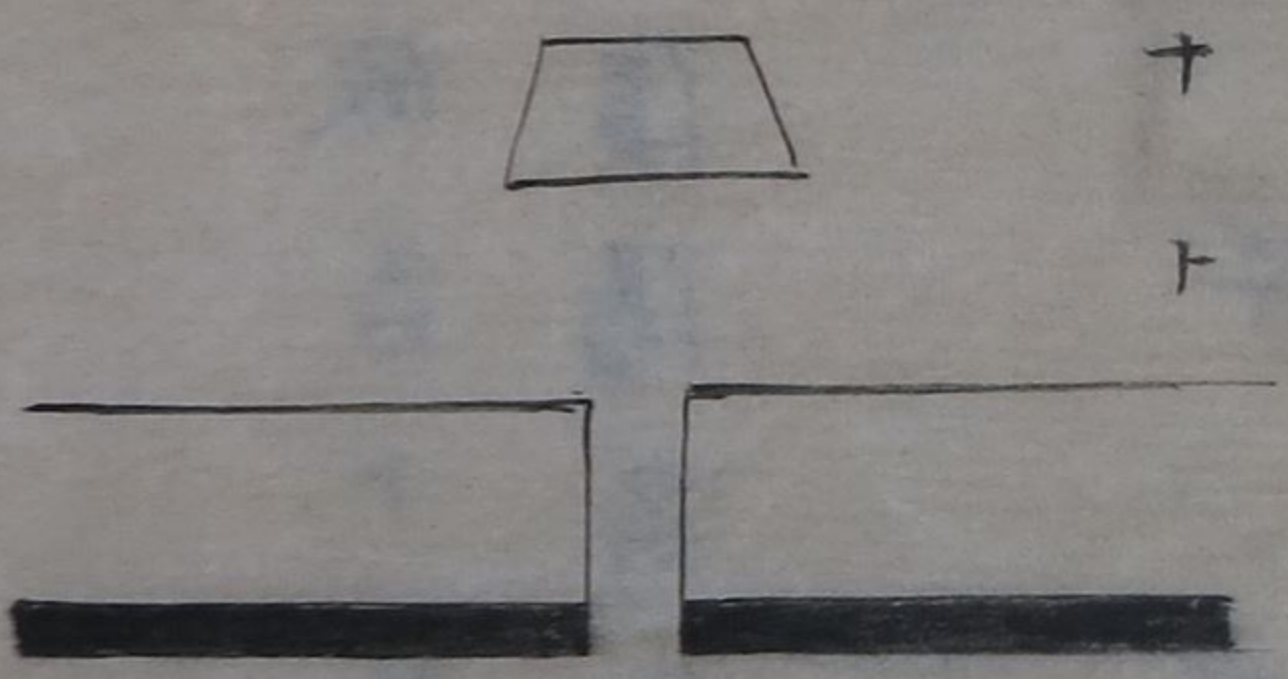
ニ可タルルユヘニ曲尺ノ馬出ト隱郭  
ト相通メ一ツニ出セル圖也



城内

一 的山馬出之事

射場ノ安土ニ似タル故ニ名トス俄普  
請ニ用艸ノ艸ト云ヘシ或ハ地形ノ狭  
キル繩ノ趣ニヨリテ  
常モ取ヘシ山城トト  
ニモ用ル事  
多キ也



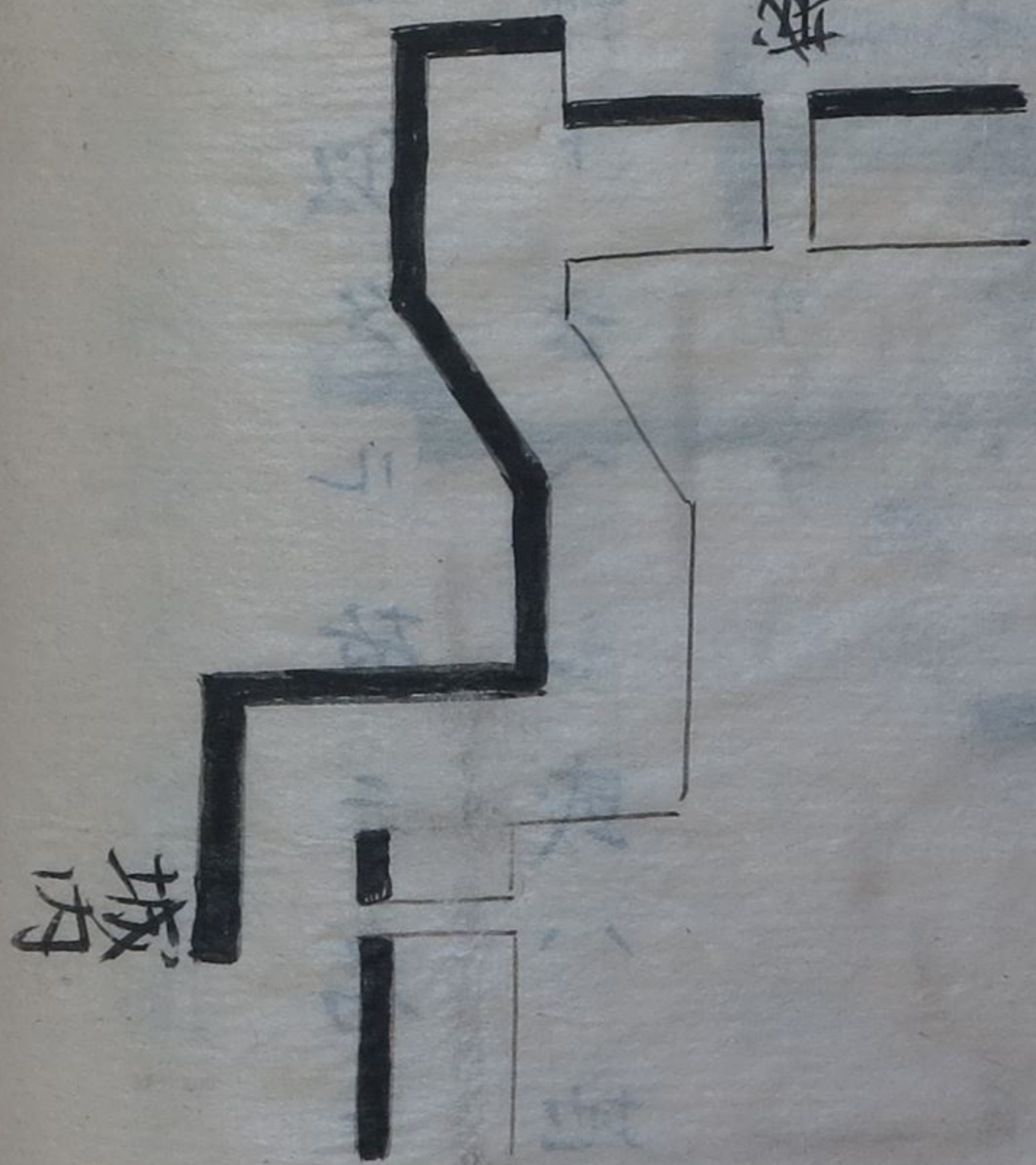
一 竝ニ小口之事

小口ニツ竝ニ有故名トス左右助救ニ  
シナスニヨクシ陰陽奇正共ニ全シ然  
レモ作法

悪キ時ハ

却テ預有

城



一 小口ニツ向キ

一 向フ虎口之

小口ニツ向キ

合タル故名ト

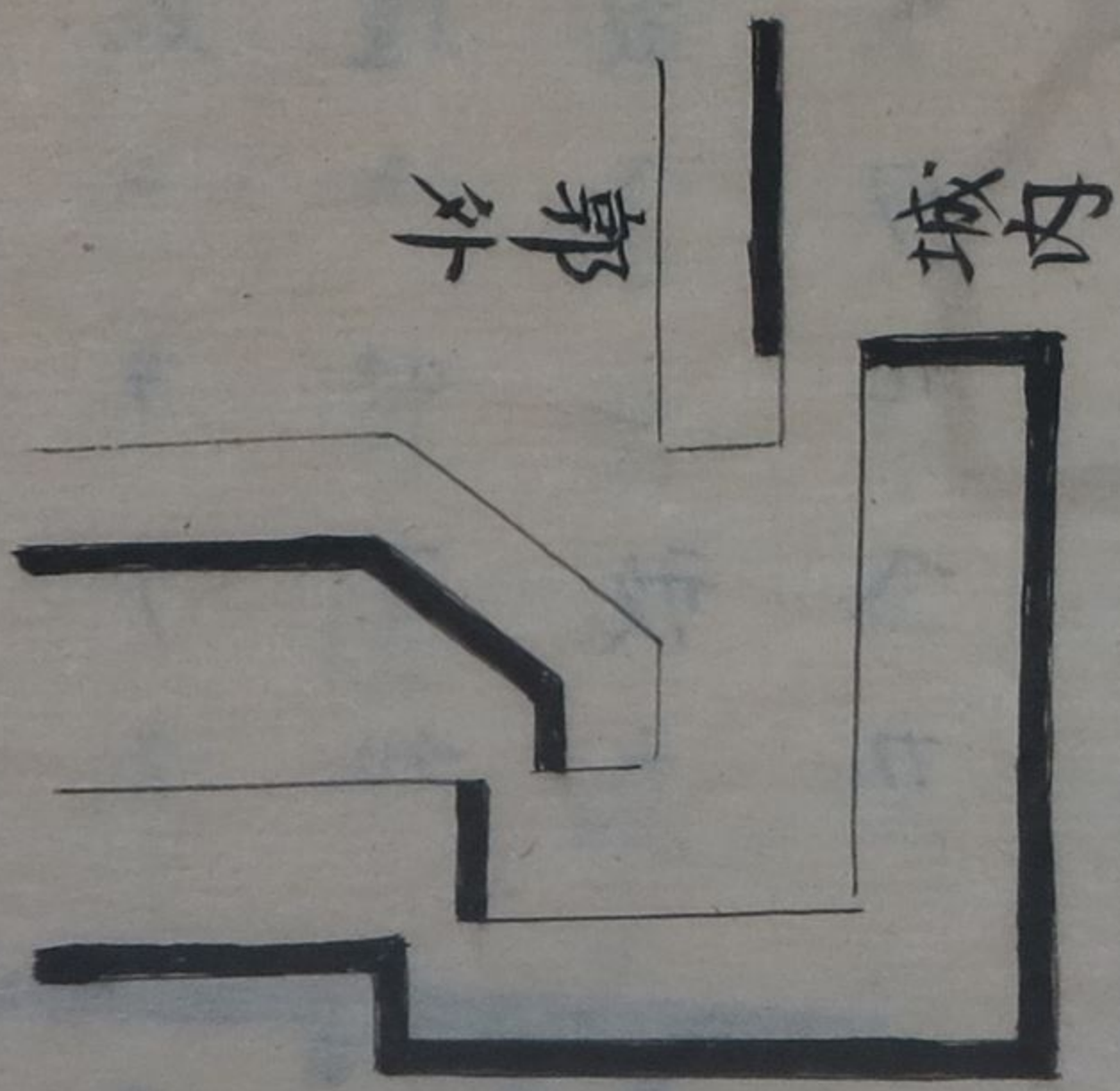
ス是又助救ニ

便利有又云城

ニ向テ出ル故

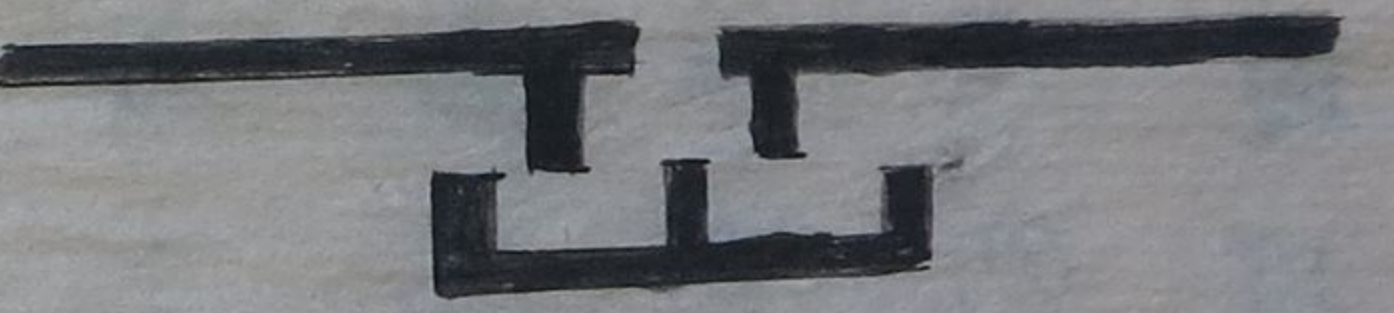
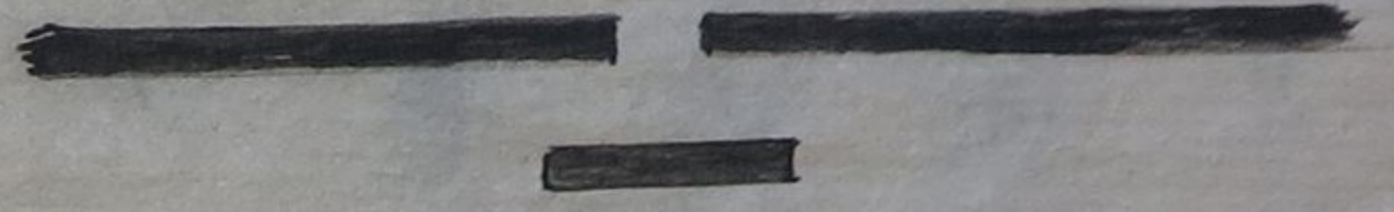
名トスル道理

モ有也



一 小口蔀之事

小口ノ内ニ土居ヲツキ外ヨリノ見込



ラシトムナリ  
其処ニヨリテ  
道理ニ叶フ如  
ク取ヘシ取ニ  
カ、ワルヘカ  
ラス



一 陽ノ虎口之事

味方ノ人数出シ能ラ云也

一 陰ノ虎口之事

味方ノ人数出シニ知キ云也

右ニケ糸前年炸取馬出ノ説ヲ以テ勘

辨スヘシ陽ハ追年ニ用陰ハ擲ニ用也

一 陽中陰ノ小口之事

外ヨリ見タル処ハ陽ニ内ニ至テ人

數出シニツキ陰成ヲ云次ノ巴ノ字口

如シ

一 陰中陽ノ小口之事

外ヨリハ出入イタシ難ク見テ内ニ至  
テ出入致シ安キヲ云也前ノ大陰ノ小  
口内舛取ヲ以テ考フヘシ右ノニツハ  
所ニ依テ用ル也

一 巴ノ字小口之事

巴ノ字ニ似タル故ニ各トス陰ノ口也  
搦手或ハ本丸ニソ郭杯ヨリ直ニ外ニ  
出ル小口杯ニ用 馬場美濃守信房初也

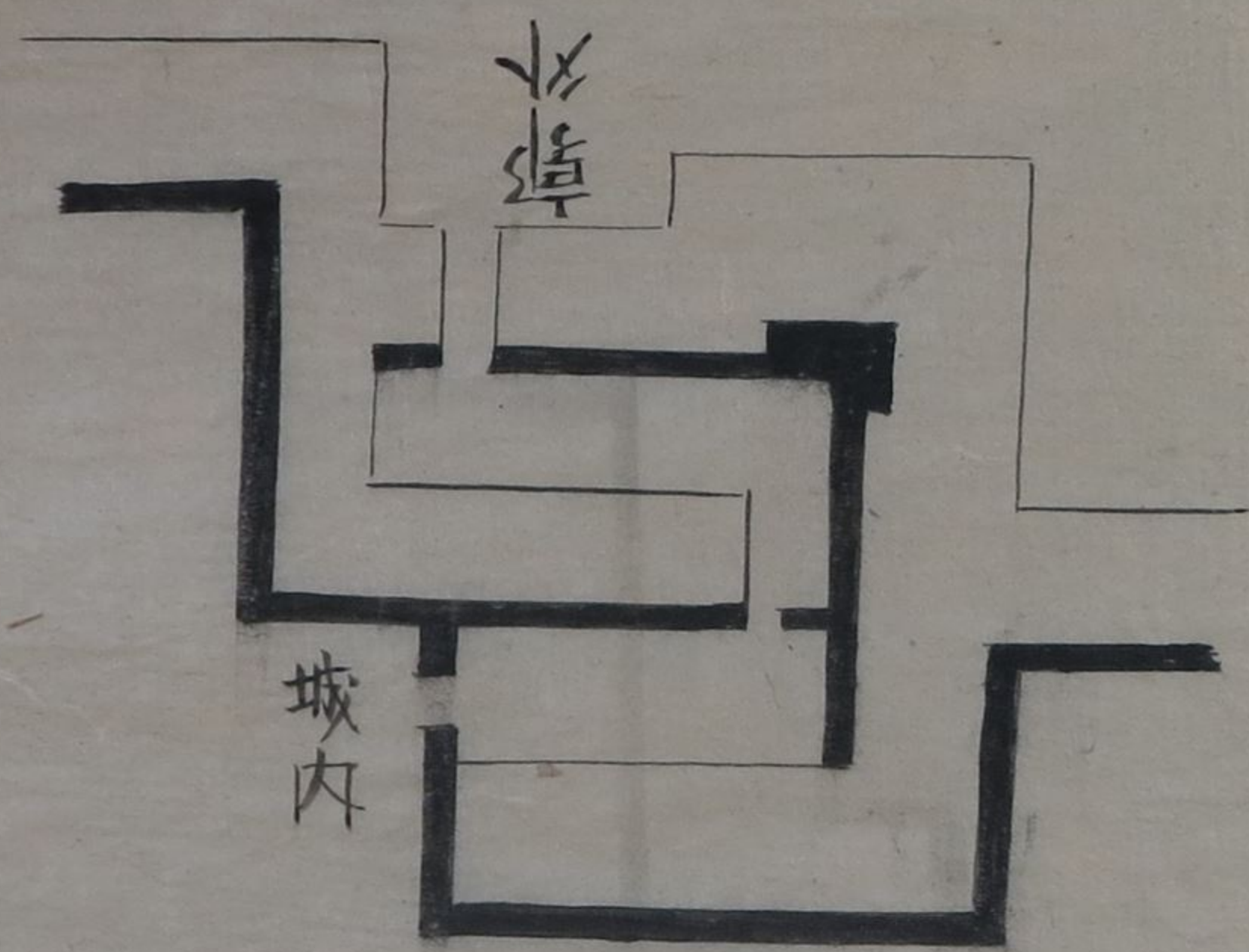
一 行留リノ小口之事

城外へ行ヌクル口ハ有足跡ノ口破ル  
レ城内へ入事叶ハサルヲ云也二三ノ  
繩合スル処ニ作法アシケレハ出來ル  
事アリ能心ヲ付テ此小口ニテラサル  
如クスヘシ先ノ行留リノ郭ノ外ニ註  
ス

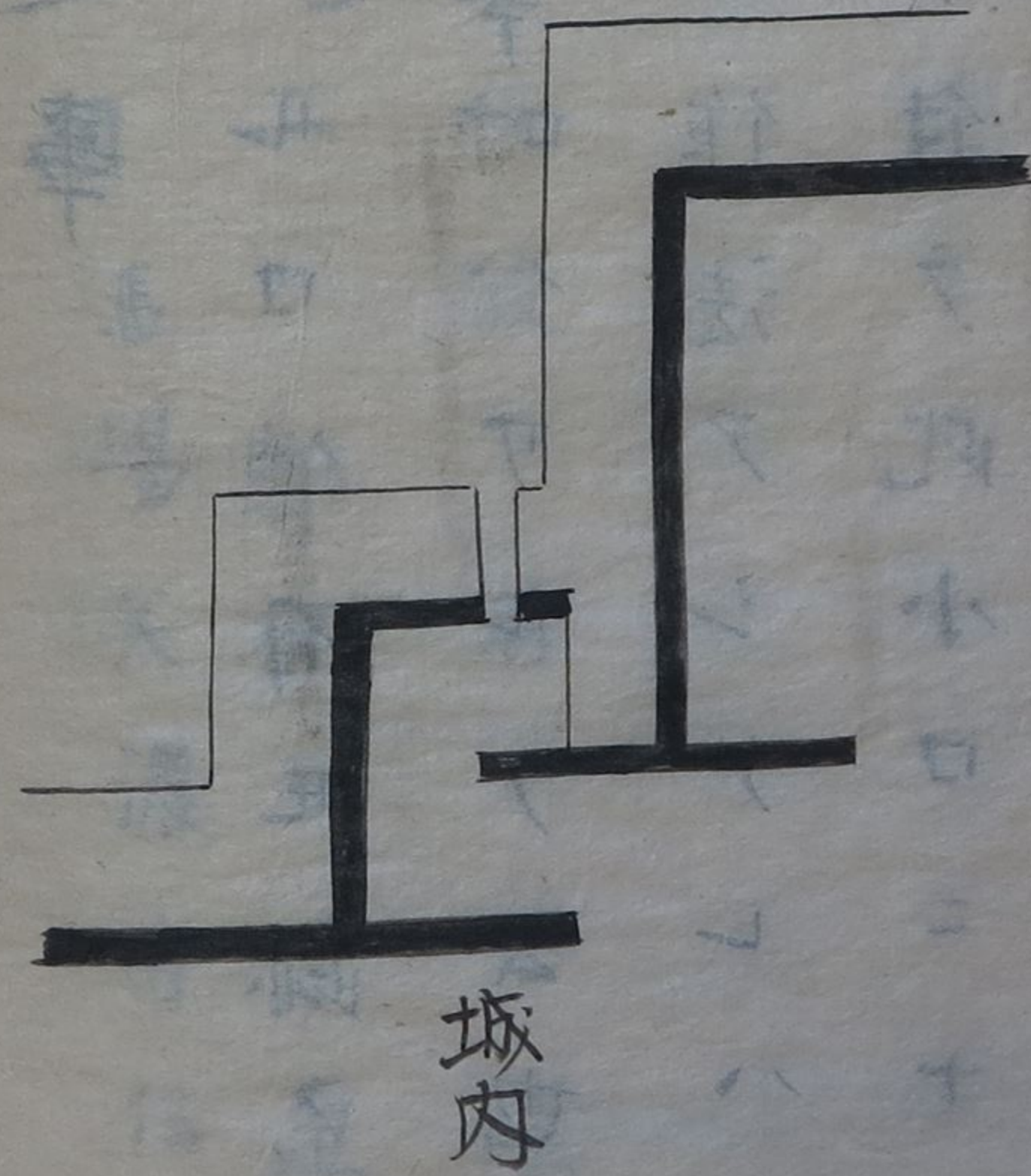
一 隠シ口之事

塚ヲ切土口ヲ入置常能用ヒス口ナキ

此巴ノ字  
 口ハ陰也  
 櫛午ノ口  
 十  
 二  
 甲  
 エ  
 ハ  
 シ



如ク見エテ入用ノ節明ラル、如クシ  
 置ラ云也行留リノ郭トトニ用ユ此  
 二ヶ条ハ行留リノ圖ニテ委ク知ル也  
 此小口陽中陰ナリ横矢ノ拂ヨロシ  
 但シ横郭  
 陰中陽ナ  
 櫛ルハシ  
 一  
 行留リノ



九  
十  
一  
二  
三  
四  
五  
六  
七  
八

