

武教全書口訣

城築之下

十五

武教全書

部門 七乙一

番號 六

冊數 二八

武教全書口訣

城築

郭之事

陽ノ郭之事

陽ノ郭ノ事
是討テ出ル事ハ少
トク身リテ專トスレハ也郭モ小諸ニ
小口ヲモ陰ニスヘシスヘテ陽手ハ陰
ニ追テ陽ノ郭ト云是敵ヲ引受防戦
ヲ專トスレハ方テハ經張テ陽ニ取也





武教全書口訣

△城築

○郭之事

陰陽ノ郭之事

搦手ヲ陰ノ郭ト云是討テ出ル事ハ少

ナク守リヲ專トスレハ也郭モ小詰ニ

小口ヲモ陰ニスヘシスヘテ搦手ハ陰

ニ追手ヲ陽ノ郭ト云是敵ヲ引受防戦

ヲ專トスル方ナレハ繩張ヲ陽ニ取也

一 郭廣狹之事

本城ノ一倍ニニヲ取二ノ一倍ニ三ヲ取心得也

一 横郭ニツミ郭之事

横ニ郭ヲ折出スヲ横郭ト云斜ニ折出スヲヒツミ郭ト云横矢ヲ射ルメ也

一 内外ノ郭之事

前ニ云ル如ク二三ノ繩ヲ本城ニノ繩ヲ切テ郭ヲ分小詰ニ取ト云此本城

一 腰郭之事

ヲハニヲ以テ包シテ外ヘアラハレサル如クシニヲ三ヲ以テ包ミテ取心也

後堅固ノ繩ニ用本城ノ腰ニ堅固ノ為

一 郭ニ細キ郭ヲ取ヲ云帯郭共云也

一 行留リノ郭之事

先へ行後ル道無跡ヘカヘラサレハ本

物城へ入事不叶郭ヲ云敵着急ニ跡ノ小

口東攻破時右ノ郭ハ人数本城へ

引取事成難シ故ニ嫌フ也

是隱シ口、場也

切戸塙ニメ明置

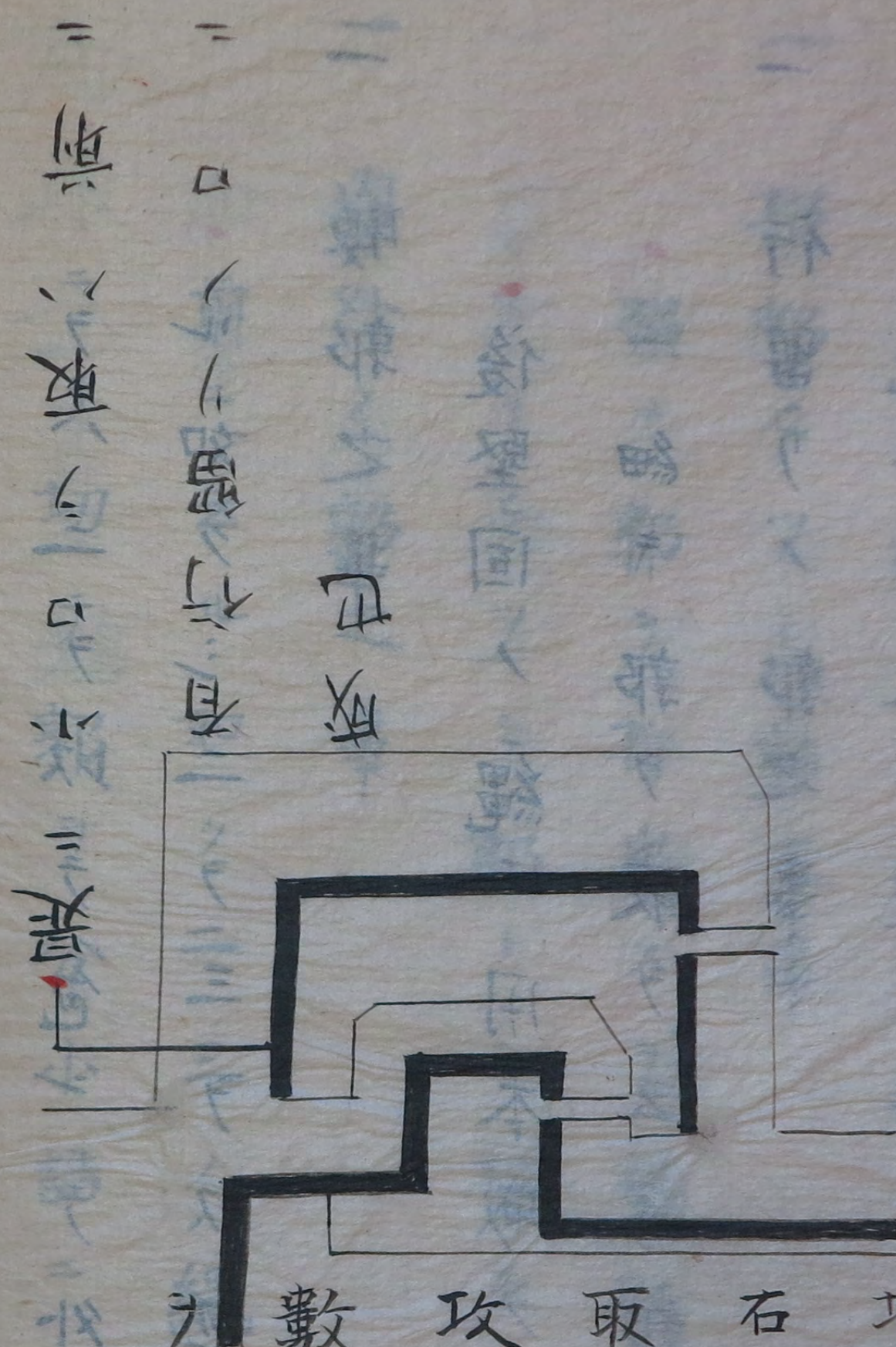
石ノ如時朔テ引

取也亦本城口ヲ

攻ル時是ヨリ人

數ヲ出シ歌ノ後

ヲ討タル也



部第之事

陰陽ノ繩合ス内ヲ見透ルニ用エ外ニ

有ヲ蒞ト云内ニ有ヲ蒞ト云内ヨリシ

ト云見込ヲ防ク也

一 部ノ 及 部ノ 土 居 部ノ 槽 部ノ 屋 敷 部ノ 植

物之事

一 蓆ノ
蓆ノ
土居蓆ノ
櫓蓆ノ
屋敷蓆ノ
植

物之事

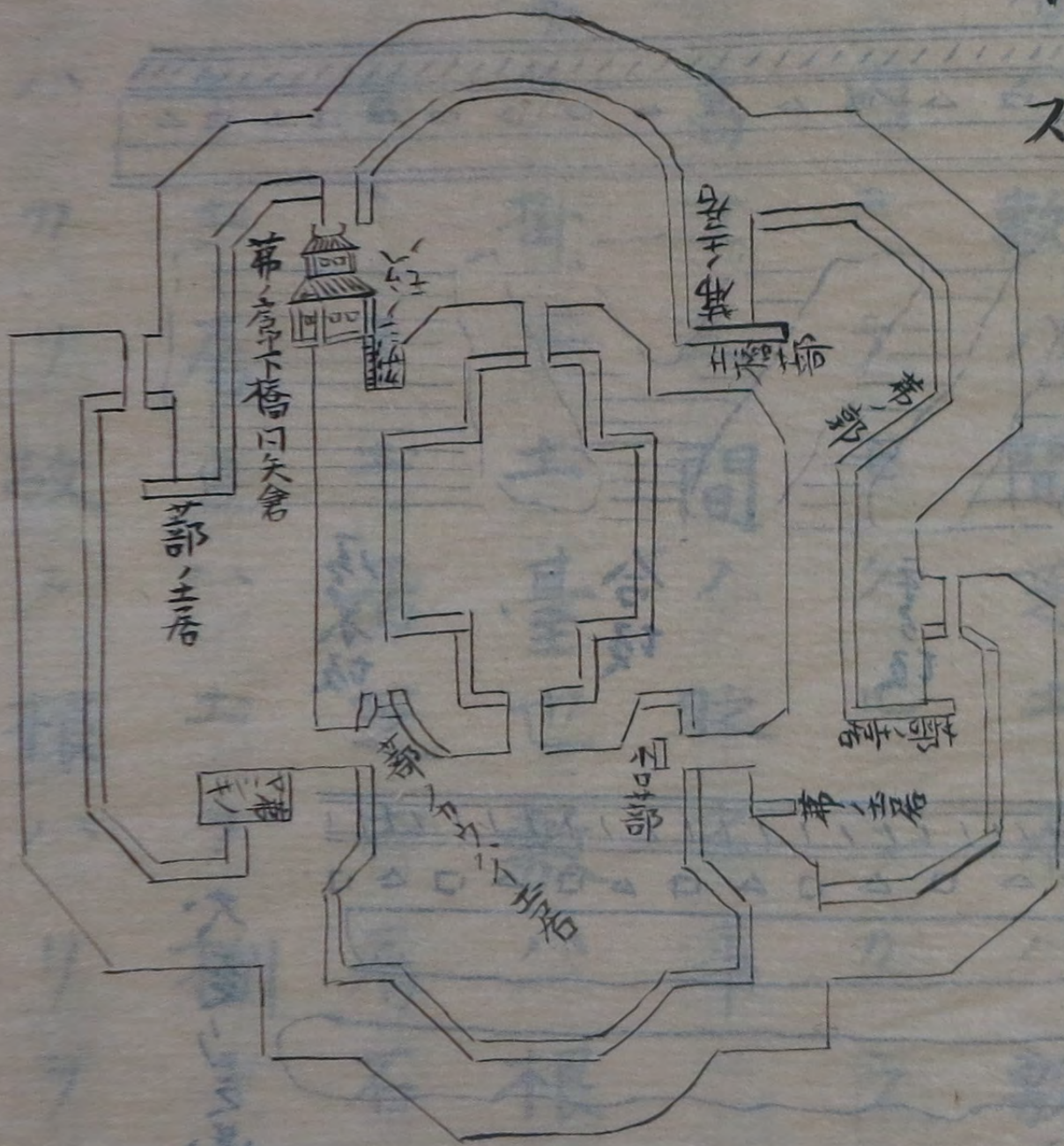
内ニ辱カ付テ見透ラ防ラ薨ノ辱ト云

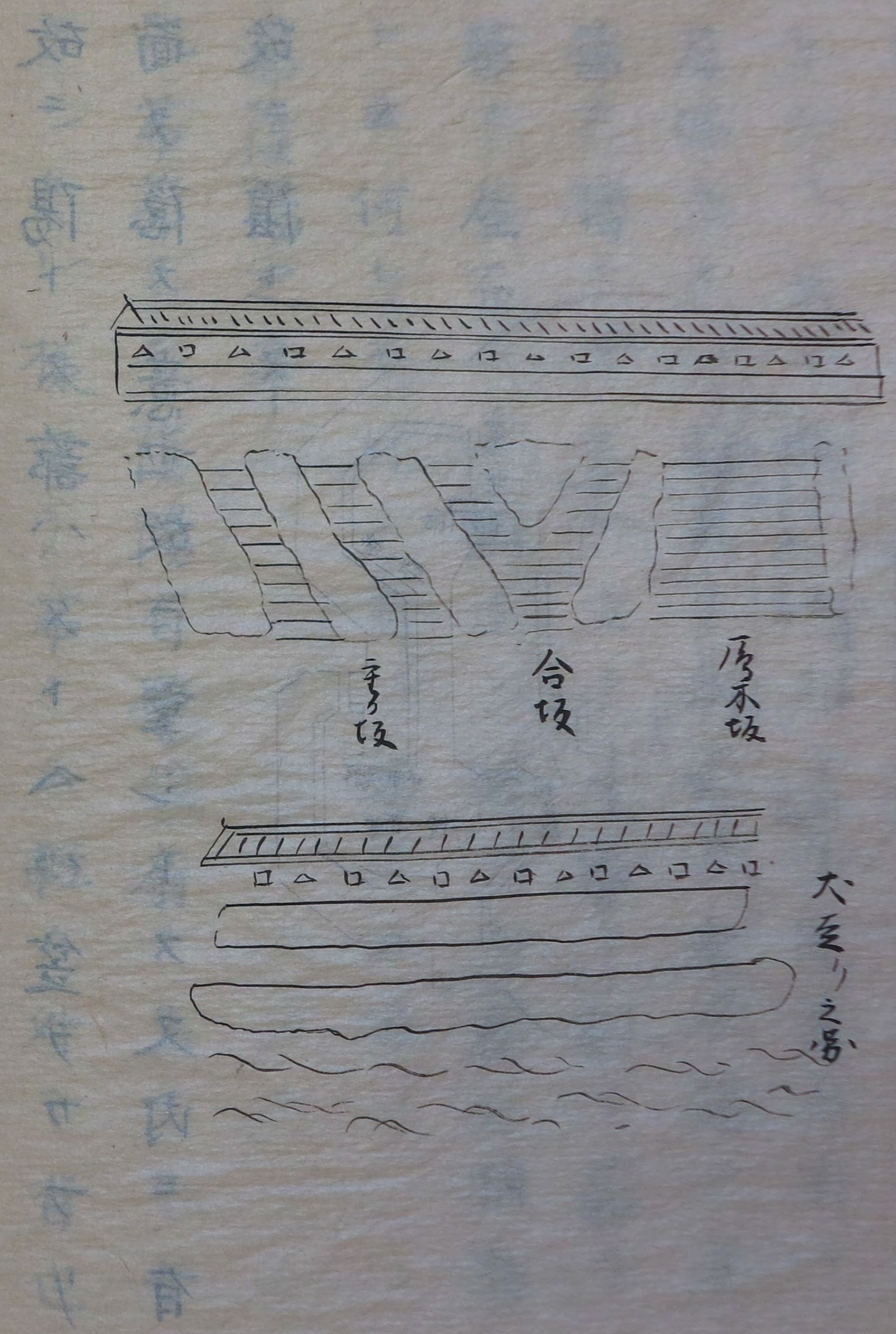
土居ヲ付ルヲ蔀ノ土居ト云譬ハ一日
リニハ出ル橋ナト外ヨリ見透事有ヲ
屏杯ニテハ蔀難キ処ニ矢倉ヲ揚ルヲ
蔀ノ櫓ト云家ヲ立テ屋敷ヲ割テ蔀ヲ
蔀ノ屋布ト云樹木ヲ植ルヲ蔀ノ植物
ト云何レモ外ニ有ハ蔀ト云也

一 蔀蔀陰陽之事

此蔀蔀ニモ陰陽有譬ハ扇ニテマカケ
ヲシタル様成ヲ蔀ト云輕ク外ニ有也

故ニ陽トス蔀ハタトハハ笠ヲカフリ
面ヲ隠ス意也故ニ重シトス又内ニ有
故ニ陰トス





○土居之事

一土居敷三段之事

父、キ土居ハ敷八間芝土居ハ敷六間石垣ハ六間ノ内ニテモクルシカラサル事但シ何レモ高サ三間ノ取之事

土居ハ厚サ掛ル土臺也敷ハ根張ノ事也三段ハ父、キ土居芝土居石垣ノ三段也父、キ土居トハ土ヲ掘キ付築タルヲ云土ハカリ故ニ根ハリヲ廣ク高

サ三間ナレハ敷ヲ八間ニスル也芝土
居ハ土手ノ上ニ芝ヲフスル也堅リ能
故敷ヲ六間ニシテ能也石垣ハ次第ニ
上ホソリニ一間ニテハ一尺モナソハ
ル如ク築ク也次ノ石垣武功ニ委布云
リ土ナリ築ニハタトヘハ三間一同ニ
築ル也先一間ホト土ヲアケテ夫ヲ
能々タニシ築テ又其上ヘ土ヲ一間ホ
トモ持タ、キ築也如是ノ三間ハ三度

一 築也を堀ノ水入谷石垣ニテ其上ハ
ノ事也
一 土居向倍曲尺之事初間土間成事然
タ、キ土ナハ曲尺カヘシハ勾倍ト云
高サ三間敷八間上ノ平地ニ高間取在右
ノ勾倍三間ツ、成下ヨリ三間ノ尺杖
ヲ立テ夫ヲ上ヘ返メ武者走リノ角ヘ
付ホトスルヲ云也芝土ナハ駒返ノ
勾倍ト云敷六間成ハ右ノ積リニナラ

右ノ勾倍二間ツ、ナレハ駒モ得掛ス
跡へ返スト云意也

一 土積リ之事

堀幅十間ヤケニホリニメ中ノ深サ五
間ニ堀其土ニテ敷八間ニ高サ三間ノ
土ヲヲ築ハ土少シ余ル是凡ノ積リ也
其餘リエヲ以テ城ノ地上ヲスル也然
レ此土ノ性ニ依テ所ニ依テ多少有土
用杯ニハ土余分有者也此所ヲ能考ヘ

積リ事要也

一 土居高下之事

本郭ノ土居高サ三間敷八間成馬出ノ
土升ハ高サ二間敷六間ニスル意也又

三ノ郭ノ土覆ニ人土居高サ面スルニ

土ノ土覆ノ高サ本城ノ土升ノ高サニス

意也

一 武者走月之事

土升ノ土ノ平ニ土間内ニ武者住來ハ

房裏ヲ守ル故也二間也又土居上ル坂
ヲモ武者走リト云也

厩本坂外形馬出具外地墨狹キルニ用工
ル也

厩木坂トハ土升ノ勾倍ハ一面ニ坂ヲ
付ルヲ云書面ノ如キルニ用ル也スヘ
テ用ヒサル故ハ是ヲ築ニ手間ヲ取也
諸畝房ヲ乘時守ル者一ツニ引テ下ル
ニ守返スヘキル無故即時破レト成者

也然レ氏地墨狹キルハ次ニ有重ル坂
ハ付難シ故ニ用ル也馬出ノ内成ハ夕
トニ畝ニ乗ラレテモ二ノ門ニテ防之
ニ其使リ有テ地墨セマキルニハ畝モ
久シク其ルニハ居夏成ヌ者也

勾倍廣狹心得之事

厩木ノ勾倍ハ下ヨリ上ヘ七寸ノ高ニ
上ノ平八寸ニスル也是常ノ人足ヲ上
ル寸也

重ル坂本城二ノ郭氏ニ用之尤右勝手ノ事

重ル坂トハ土居ニナソヘテ一ツ順ニ重子テ付ル也何レモ用ヒテ宜キ也敵急ニ辱ヲ乗ル時辱裏ノ人數一同ニ引取ニ混雜セス敵辱ヲ越テモ即時土ヲ下ルヌ成ヌ也辱裏ノ者坂下ニ足輕ヲ折敷セ守返ス使リ宜キ也尤右勝手ハ尤リ勝手ヲ用ユ是偏ニ順成ハ也

合坂是ハ惡シ、不可用也

是尤右ニ坂ヲ付下リ付処下ニテ合ラ云也敵辱ヲ乗時人數引取ニ下付処ニテ行止リテ混雜メ守返手段ナラス敵具理ニ乗時ハ防難ニ故ニ嫌フ也

一内モカリ之事

辱裏武者走リノ此方ノ角ニモカリヲ結坂ノ口ニシマリヲメ番人ヲ置亂ニ出ルヌヲ禁ス諸持前々々ノ間ニモ仕

切ヲ結町場ヲ定テ人數ヲ置ヘシ然ラ
サレハ辱裏ノ守リヲハツシ賜ノ受場
ニ行更杯有テアシ

一犬走り之事付リ廣狹之事

坂ノ面ニ一ツニツ有ラ云也犬走りニハ
竹藪ヲ用テヨシ

前ニ云ル如ク土居ヲハ一間ツ、段々

ニ築上ルユヘニ高サニ間ナレハ一ツ

合三間ナレハ二ツ畝付ノ方土居ノ重リ

メノ少シ墨出來ル処ヲ云也廣狹ハ廣

ケレハ畝土居ヲ登ル時足溜リニ成上

ヨリ木石ヲ落スニモ夫ニ滞リテ下ニ

落付ス損多シ故ニ隨分狹ク人ノ往來

ハ成ス且々犬ノ通ラル、ホトニスヘ

シ故ニ犬走りノ名有此犬走りニハ常

竹ヲ植テ置ヘシ事ニノソミテ切拂フ

也切時ハ折ソキニ切ヘシサスレハ足

サワリニ成也其竹ヲハ城普請内モカ

リ杯ニ用ル也

○石垣武功之事

一石成扱土臺之事

石ノ各ニ茲石捻石扱角石土臺石ト以
上五ツノ只石成トハ此石ヲツカウ
ニ大キ方ヲ内ノ方ニ小キ方ヲ前ニ出
ル方ニメツクヘシ大キ方ヲ外ヘ向築
時ハ見掛ハヨクメ午間モ取サレヒ洪
水ノ時ニ外ヘ崩出ル夏安キ故不宜扱

へハ捻石ヲ築間々ハ間トハ間一築間ニ

一ツ或ハニツ又ハ三ツト云様ニ大キ

成石ヲ重リニ築ヲ云是乃扱ニ成テ石

垣丈夫也土臺ハ石垣ノ下ノ地輪ノ如

ハ大石ヲ用ルモノ也此土臺ニ用ル大

一栗石無時ハ松ノ生木ヲ入ルハ力能也

一勾倍曲尺之事

石垣ノ下ヨリ三重以少石ヲ只様引込

様ニ築一築間ニテハ一高尺亦間十ツハ止

如クスヘシ然レハ高サ三間十レハ三
尺ノ勾倍ニ成是曲尺也直ニ高ケレハ
崩安シ

一 栗石 付リ裏土之事

石垣ノ裏ノ方ヘ栗石ヲ入ル、也裏土
ニハ真土ヲ用真土ニクリ石ヲマセ石
垣ノツラヘヨク込置カヨキ也

一 石配リ石ワリ之事 付リ人積リ之事

石配リハ町場ヲ定此間何下間ヘ不間前

ニ有之五品ノ石ヲ何程入ルト貴最初ニ
積リヲナスヲ云也石割ハ石五品ノ石

一 土 夫々ニ部分ヲ入交ラサル如ク所

ヲ定集置カ能ツカイ勝手ヨキ様ニス

是ヲ石割ト云人積ハ石ノ石ヲ山ヨリ

取出ス時ニ二人ヲ持ヲ二人持五人各

持ヲ間五人持ト石ニ書付置石ワリハ

場ハ集サテ石垣ヲツク時其書付ヲ見

一 石ヲ運ハス時ハ手間ヲ不取也

一 スリ合野ツラ心得之事

摺合ハ石ヲ切立スキナキ如クスルヲ
云々間ヲ取モノナレハ虎口キワ計リ
ニ用足カ、リナキ故屢乗ナラス搥石
垣ハ野ツラ也

○屏掛様之事

一 柱立様間切間積同高下之事

柱ノ立様ハ柱ヲ一太ニメ四尺ヲ土ハ
堀込也其堀込処ニ十文字ニ貫ヲ入テ

立ル也間切トハ一所ニ柱ヲ二本竝テ
立ル也貫ヲ續ケス一間切ニスル也サ
スレハ欹ヨリ大筒トニテ朽崩ス時
ニ其一間ハカリ破レ外ハ損セサル者
也間積ハ柱ハ四尺ニ一本ツ、立テ一
丈ニ丈ヲ一間ニメ石ノ通柱ヲ二本ツ
立ル也高下ハ石ノ寸ナレハ高サ六
尺也二重矢間ハ高サ八尺モナケレハ
切ラレヌ也外ノ地取ノ高下ニヨルハ

シ畢竟屨裏ヲ守ルモノ歟ヨリ見エサ
ル如クスル事也

一二重屨之事

屨往兩方ヨリコマイヲ打付カコ屨ニ
スル也是ヲ二重屨ト云其間へ石瓦ノ
ワレナトヲ取込カヨキ也是ヲ中込ト
云砂ヲ入ルハ惡シ歟ウチ貫タル時
其穴ヨリ砂モリ出テ二重ノ詮ナキ也
石ノ如クスレハ歟ヨリ矢玉ハケシク

テモ打貫事難ク屨ヲ乗時屨越シノ鎗
モ成ラヌ也

一屨下地致様貫入様之事

下地ハコマイ也丈夫成竹ヲ上ヲ切ソ
キニメ立テコマイニスル也然レハ歟
屨ヲ乗ル時覆ヲノクレハ跡忍込ニ成
テヨキ也貫ハ上下ニ入ルハ也中通へ
入レハ矢窓ヲ切サワリニ成也
一覆ウテ木之事

一 覆ハ屋ノ雨露ニヌレヌタメ計リ成ハ
曾木コモノ類ニニテモ宜キ也ウ午木
ハ覆ヲノケタル時自由ニヌケル如ス
ル也諸畝屋ヲ乗時ハ此ウ午木ヲモ覆
ハニ拔除ル也凡十ケレハ畝ノ午掛リ
ニ成テ恵シ又ウニトウテ木ノ間ア
カヌ如ク常ニ板ヲ打置モ吉トス

一 塚扱高下曲尺之事

扱木ハ石打棚之柱ニ用ユル故直ニ立

ル也高下ハアマリ高ケレハ畝屋ヲ乗
時使ニ成テ恵シ又ニキケレハ石打棚
ニ用ヒラレス凡四尺位ヲ吉トス

一 屋裏土之事

屋裏ニ砂或ハ真土ヲカキ上テ置也屋
裏ヲ守ル者其陰ニ居畝ヨリ打矢玉ノ
留リニ成也

一 石打棚之事并高下考之事

扱木ノウテ木ノ上ニ板ヲ渡シ石ヲ置

歌房ヲ乗ル時ハ歌ニハ弓鉄ハ用ヒヌ
者ナレハ其上ヨリ石ヲ打也是ヲ石打
棚ト云高下ハ余リ高ケレハ石ヲ打時
前ヘアマル事アリテアシ、凡房ノ上
カト乳ノ通りニ當ルヲヨシトス

一 大竹坪矢窓之事

本矢窓ヨリ矢玉ヲ放也歌ヨリハ矢窓
ヲ目當鉄炮ヲ打モノ故本矢窓ヨリハ
歌ノ上見ラレヌモノ也坪サマヨリ見

一 出房折房之事

ル也サテ歌房ヲ乗時ハ鎗矢間ニ用ユ
大竹ヲ本矢間ノ眼ニ又リ込置也

出房ハ土居石垣ノ外ヘ房ヲ出格子ノ

如クノソケカクル也歌房下付タル時

此出房ヨリ討也座板ヲハメニメ置也

横矢無礼ヘ用折房モ同繩ノ延タル礼

工用ニツモニ土居石垣ヨリメハ大ニ

人力費ルユヘ礼ニヨリ用ル也

一 屢庇之事

屢ノ覆ノ内ノ方へ所々ニヒサシヲ出
置ヲ云雨天ノ時屢裡ヲ守ル者雨舎リ
ニ成也

○城内屋作り武功之事

一 家ハ千イサク數多ヲ用ル事

城内ノ家ハ二間樑ヨリ大クハ作ラヌ
也八畳ニ四人催相也小家ニメ數多作
ルヲヨシトス大ク作レハ急ニ取拂タ

一 屢裡廻リ道ヲ明ル事

メ惡シヒキク作ヲ吉トス敵ヨリ火矢
杯ノ目當ニ成ヌ爲也敵ヨリノ火矢或
ハ自火ノ時早ク消ニ使リ吉ト云リ

城内へ屋敷ヲ割役所ヲ立ルニモ土居

際へ付テ作ラス三間ノ廻リ道ヲ明テ

立ル也此道不自由成ハ士卒カケ廻リ

六ヶ布救應ノ使リアシ、

一 外廻キリス屋ヲハ泥ヲ以テ塗事

一 クスヤハカヤフキノ家也泥ヲ以テ又
ルハ火矢ヲ以テ射掛テモ焼ヌ爲ナリ
一所々小高キ家有ヘキ事

一 城内ノ家ハ小ク早ク作ル事定法ナレ
ト如クニ小高キ家有カ能也上ニ上リ
遠見ヲナシ外敵ノ上ヲ見積ル爲ニヨ
キ也

一 屋敷割心得之事
心得ハ曲折無ナ文字ニ道ヲ付ニ右ヘ

行モ左リヘ行モ遠近無様ニ棋局ノ如
ク付タルカ能也諸行詰ラサル如ク四
方ニ口ヲ明置事有時大將何レヨリ出
玉フテモ自由成如クスル也床下ハ七
寸ヨリ高クハセヌ也夫ヨリ高ケレハ
人忍ハルモノ也


○ 外矢倉可仕心得之事

外矢ヲ取矢倉ヲ掛ル仕方心得
類スルヲ以テ一処ニ出之

一 虎口外取之事

前ニ云ル如ク虎口ノ外ヨリ見込故部
ヲ取テ一ニノ門ヲ立ルヲ云ク外ヲ
フセタル如ク成ハ外取ト云又人ヲ計
リ出スト云意モ有
一ニノ門廣狹之事
一ノ門ハ外ノ門ヲ云三門ニスル也
敵付成故狹キニ利有二ノ門ハ内ノ門五
間ニスル也人数ヲクリ出スニ廣ニ利

二 門ノ左右廣狹之事

一ニノ門氏ニ右ヘ付左ノ方ヲ廣クス
ルカ順ニテ使リ宜シ但次ノ圖ノ如ク
横ニ門ヲ立ル時ノ事也繩張ニ依リテ
如是豎ニ門ヲ立子ハ成ヌ事有其時
ハ右ノ通り一ニ氏ニ右ニ付ル時ハ不
宜其時ハ内外ノ地取ヲ考城内ヨリノ
順ニ人数ノ出入自由ノ能様ニ通りヲ

違へテ門ヲ立へシ

三武者屯リ之事付リ人ヲ計ル事

一ニノ門ノ間ニ地墨有ルヲ武者屯リ

ト云次ノ圖ノ如ク門ノ左ノ方ニ取順

ニテ直キ也凡疋形ハ五間ニ八間ニス

ル也然レハ内四十坪有五十騎一隊ノ

備立ラル、積リ也一坪ニ五人並ニメ

人数二百人也是人ヲ計ルト云是ヨリ

メ疋形ノ各有タトヘハ一隊ノ備ヲ疋

形ノ内ニ出シニノ門ヲシメ一ノ門ヲ

開キホテ出ルト一ノ門ヲシメ又一隊

疋形ノ内ヘクリ出シニヲシメ一ヲ開

キテホテ出ル如クスル是計ル道理也

四透シ門ノ事付リ揚木戸之事

スカシ門ハ二ノ門ニ用ル也疋形ノ内

ヲ見ル爲也或ハ付入敵ヲホメ也一

ノ門ヲスカシニスレハ敵ヨリ疋形ノ

内ヲ見込アシキ故板門ニスル也揚木

戸ハツキ揚戸ニメ用ユルヲ云外へ揚
如クスルカ能也打テ出ル時ニ出ル者
外へ突上テ出ル故ニ内ノ墨勝手能ク
騷キナシ儲引取時戸ノ突上ヲハツス
ト戸自然ト関ル也付入歌前へ引揚シ
トメモ後ヨリ押來ル勢強ユヘ明ル事
成難シ内へ明ル如クスレハ其損徳是
ニ及ス故宜シカラヌ也

五門扉肱金之事

是開戸ノ時常ノ如ク肱ヲ柱ニ打坪ヲ
戸へオテカクル時ハ歌鎗ノ石突杯ヲ
下ニ入テ上ヘコ子ルト戸ハツレテ宜
シカラス肱ヲ上下ヨリ打ツト云説有
レモ是ハ戸ヲ下ノ肱計ニ持ユヘ不大
夫也次ノ圖ノ如ク坪ヲ一ツ打同柱へ
ニツ打重テ鉄釘ヲ差上下ヲカ、メテ
留ルヲ吉トス左三処ニ付ヘシ
六門地伏之事

地伏ヲハメハツシニメ置戸ヲ立テ後
地伏ヲハメ掛金ヲ掛ル也在戸ノ下ヲ
人ノク、ラヌ如クスヘシ戸ヲ開ク時
ハ地伏ヲハツシ除ル也サスレハ味方
出入ノ足サワリニナラス第一歎押入
時戸ヲ立ニ地伏アレハ其間ヘヤリノ
石付ナトヲサシ込トセカフテ戸立ラ
レヌ也故ニ右ノ通ニスル也ヒラキ戸
左右ニ枚ノ立合ノ間モ二三寸程モ明

ク意ニスルカ能也

七、平門矢倉門心得之事

平門ハ一ノ門ニ立ル板門ニスル也矢


倉門ハ二ノ門ニ用ユスカシ門ニスル

八、左前右前之事付リ堅横之事

一、二ノ門ノ明様ニ左前右前ト云事有

左前ヲ吉トス二ノ門ヨリ出ルニ一ノ

門ヲ我左ヘ受テ出ル如ク取也次ノ圖

ノ如取ヲ横ト云也  如是取ヲ堅ト云

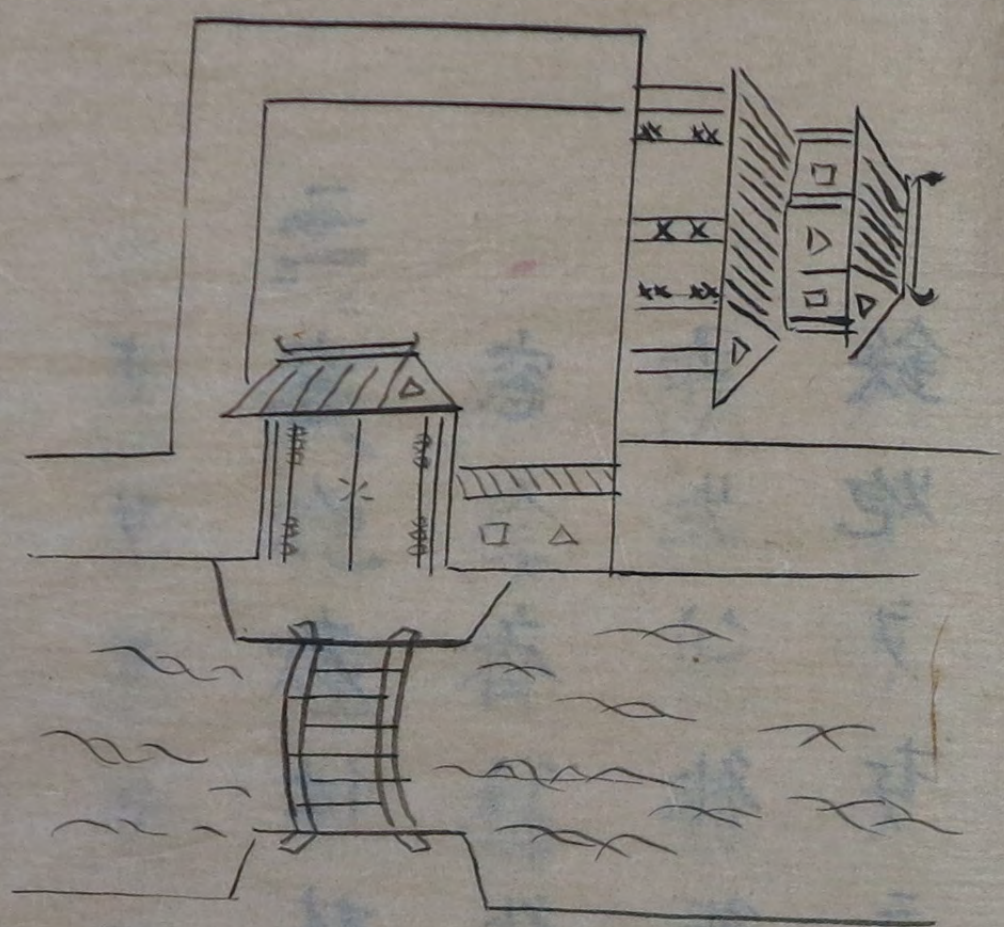
豎横氏ニ右ノ心得ニ取ルヘシ

九、内外空地之事

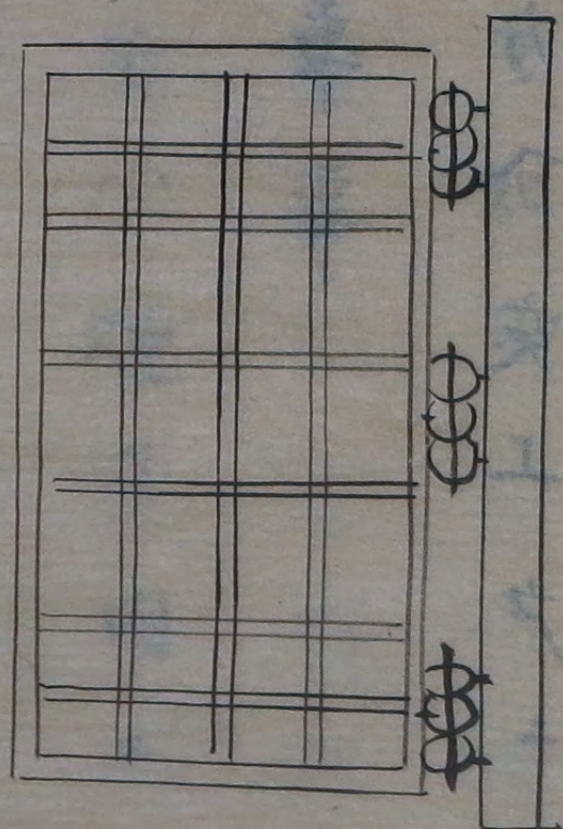
内外氏ニ空地ヲ取也門内ニ地墨無時
ハ人数出入不自由也故ニ空地ヲ明テ
取ヘシサテ外ノ空地ハ尤ニ有テ吉ト
ス討テ出ルニ歎ヲ我カ左ヘ受ル故也

十、門戸開様陰陽之事

内ヘ開テ陰ト云外ヘ開テ陽ト云アケ
木戸ハ陽ヲ用開戸ハ陰ヲ用ル也



門戸ニ千金ノ圖



一、櫓立様之事

一、柱立様之事

柱ハ四隅ニ二本ツテ竝ニテ如是夕テ



四方貫ヲ續ケヌ也尤スレハ敵ヨリ大
筒ナト打カケタル時其當リタル方計
損シテ外ハッスレス取勝ニモ手間ヲ
取ヌ也四本ノ知ヲ八本ニテ大ニ丈夫
ナリ

二窓ノ戸仕様之事

窓ノ戸ハ外ノ方へ突上戸ニスル也内
ヨリハ外能見ヘ外ヨリハ内ニヘヌ也
鉄炮ヲ打ニ筒先ニテ突上打筒ヲ引ハ

戸下リテ自由能也開ニスレハ敵ヨリ
ホ立ル時明ラレヌ也大作坪矢間ハ前
ノ辱掛様ニ云カ如シ

三鉄炮煙ヲイトフ事

サマヨリ強クホハ煙リ内ニ込モリテ
堪ラレヌモノ也故ニ無用ノ物ヲハ内
ニ置ス城内ノ方へ窓ヲ多ク明テ煙ヲ
吹貫如クスル也

四出矢間石落之事

一、壁ハ出格子ノ如クニメ向左右ヘ矢窓
ヲ切ヲ云夫ヨリ左右ヲ見切爲也下ノ
方ヲ明テ置歟矢窓ノ下ヘ付タル時石
ヲ落シウツ也

五、高下廣狹之事

一、凡内ニテ弓ノ射ラル、程ニスル也廣
狹ハ三間櫓ヨリ狹クハセサル也凡二
間柄ノ鎗自由ニ取廻シノ成如クスル
ナリ

一、矢倉舛形取ヘキ心得之事

一、矢倉臺ノ石垣築テ矢倉ヲアケス屏ヲ
付テ横矢ニ用ルヲ矢倉舛形ト云也

一、八方七方六方五方四方正面之事

一、是大中小ノ矢倉ノ間數也然レ八方ノ
字ヲ間ノ字ト見ルヘシ大ノ矢倉八間
ニ七間中ハ六間ニ五間小ハ四間ニ三
間ニスル是能程也余リ大成矢倉ヲ揚
グルハ營作ニ費多メ益少ナレハ用ユ

一
マシキ也正面ト云ハ矢倉横矢ヲ拂フ
爲成ハ四方八方ヘ矢力、リ多ク受テ
正面ハ多キ如ク取ル事所要也古傳ニ
八方見切七方見切ト云傳有然レモ右
ノ通横矢ノ爲ニ揚ル矢窓成ハ見切十
キ様ナシ少シモ見切多キ処ヘ上ル事
勿論成ハ云ニ及ハス故ニ今用ヒス
二
隅掛城内狭キ事
矢倉ヲ下如是隅ヘ掛ル時ハ武者走リ

一
ナク内狭シ又下如是スレハ四方ヘ石
垣ヲツク故人カノ費有故ニ當流ニハ
下如是一方ヘヨセテ一面ニ取ル也
○矢倉外狀只々之事

一
水櫓之事
廊下橋ナトノ如ク堀ノ上ニカケ作リニ
作ルヲ云也

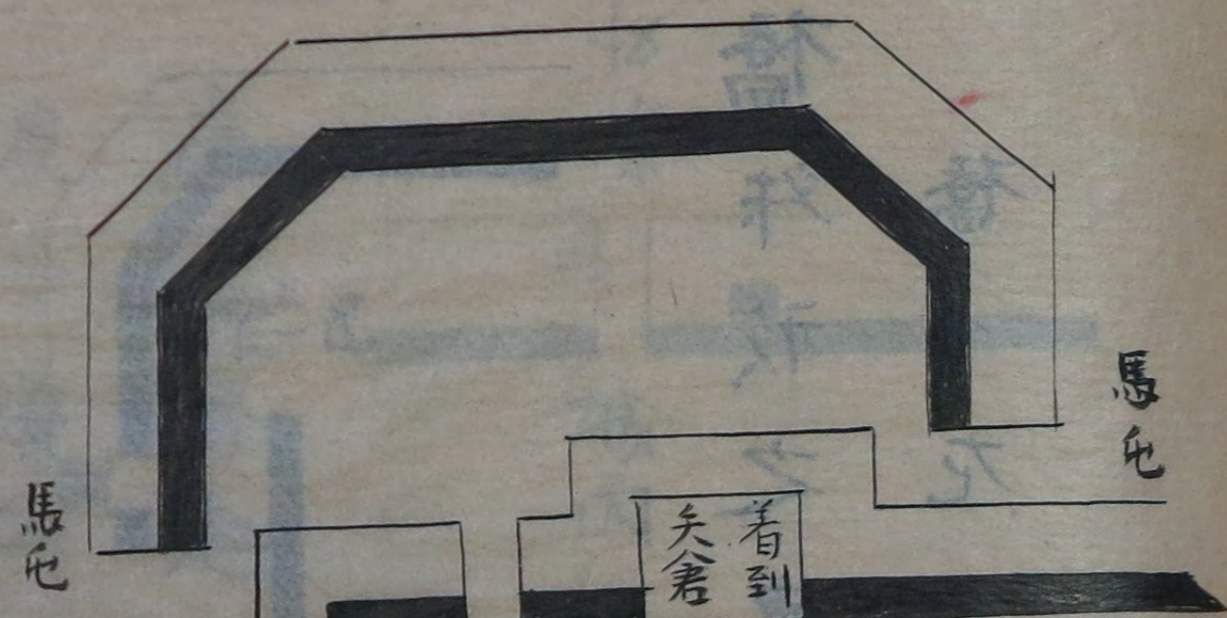
一
圖ノ如ク堀川杯ノ水ヲ城内ヘ汲取タ
メニ用ル也向ヘ板ヲ打テ水ヲ汲テ外

ヨリ見ヌ如クスル事勿論也



一 看到矢倉之事

左右ニ馬屯リテ取人數ヲ押通サセ大將
見分有ラ云也



ニノ郭ニ取也馬屯ノ処ニ
下ノ勢ヲ揃ヘ一備キリニ矢
倉ノ前ヲ押通サセ何某カ備
ハ如是ト云事ヲ大將見分有
也故ニ看到矢倉ト云
也公方管領杯ノ城ニ

ハ有ヘシト云スヘテハ取ラテ叶ハヌ
ト云事ハナシ

一 兩袖ノ外形之事

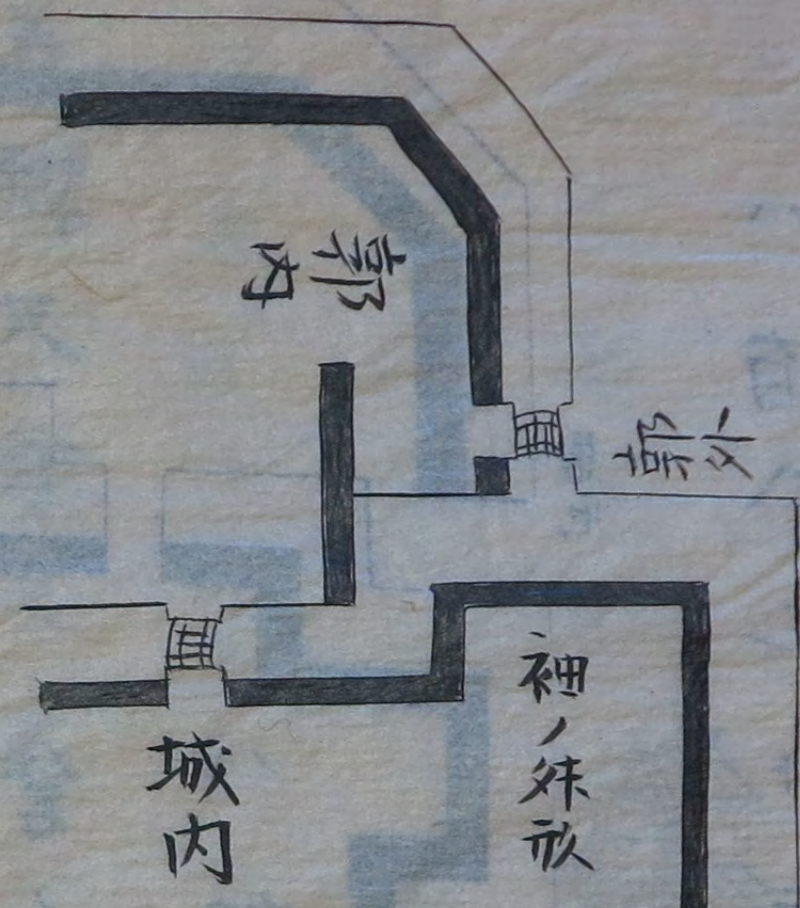
一 本城二ノ郭兩所ノ橋ヲ堅固ニ致ス事

舛形一ツニテ如圖ニケ所ノ小口ノ横

矢ノ拂ヒニ用ヒラル、

也スヘテ矢倉舛形ヲハ

此心得ニ取事宜キ也



一 橋舛形之事

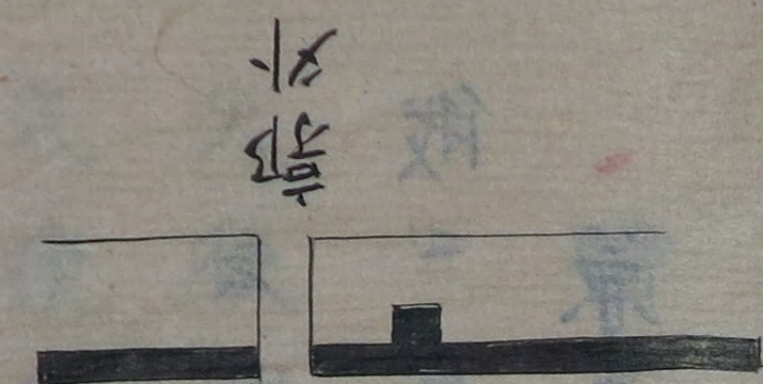
橋ノ左右横矢ナク一面ノ舛ハ舛形

ヲツキ出メ取ラ云也舛ニヨリ

矢倉ヲモ上ル也又陰陽ノ繩合

城内兼テ小口ナト見透夏有時取事

有也



一 渡リ櫓走り矢倉之事

渡リ櫓ノ内ヲ取拂フ如シ致シ置ヘシ鉄

炮煙ヲ厭フカ故也

渡リ矢倉ハ門櫓ノ夏也内ヲ取拂フ如

クスル故ニ走り櫓ト是ヲ云也城内ノ

方ハツキ上戸ニメ兼テ取拂フ如クシ
鉄炮煙ノ内ヘコモラヌ様ニスルカ能
也土居ノ上ニ長屋ノ如クニカケルル
ヲ多門矢倉ト云也内ノ方ニ口ヲ多ク
明ル故也又松永弾正大和ノ多門ノ城
ニ始テ此矢倉ヲ取タル故多門ト云ヒ
云リ

一 俄ニ矢倉ヲ拵ル心得之事

兼テイクツモ槽ノ切組ヲ拵置夏也何

時ニテモ取立ラル、様ニ致是城主メ
ル者肝要成心得也

矢狹間切様之事

一 矢狹間拵ヲ厭フ事

扨ノ拵木ヲヨケテ扨ノ真中ニ切ヘシ
枳照ヘ切ハ夫ヘサワリテ左右ノ拂ヒ
自由ニ射ラレヌ也

一 矢狹間廣サ之事

長一尺五寸横ノ廣サ四寸之事

横ヲ四寸ニスルハ人ノ身ノ四寸ニ當
ル豎一尺五寸ハ弓ノ本ノ寸也長ク切
ハ下矢ヲ射ル爲也

一 高サ之事

大小人ヲノソキ中人地ニ居テ膝フシタ
ケニ切ヘシ少ハ下テ切ト上ル事勿レ
アマノ下角ヲ膝ノ通ニスル也是ツク
ハ射ヲナスニ能程也高クキレハ下矢
射ラレス早クテモ上天ハ射ラルモ

ノ也物前ニテハトカク越矢ニ成モノ
也ヒキナケレハ下矢射ラレヌ也

○ 鉄炮矢間之事

一 高サ之事

中人地ニ居テ乳ヨリ八寸上ニ可切事
此寸地ニ居テ少シモカ、マス矢窓ヘ
筒ヲ差出シ戻ラ臺ニメ打ニクワイ能
上下左右自由ニ其使リ能也

一 土俵之事

土俵ヲ矢窓ノ方ニ立其陰ニテ玉込
ヲナシサテ一俵狹間ノ前ニ置夫ヲ摺
臺ニメ打也尤スレハ歌ヨリ狹間ヲ関
テモ此方ハ當ラヌ也備打止レハ土俵
ヲ狹間フタニスル也

一
シノキ矢間箱矢間丸狭間之事

シノキ狭間△如此箱矢窓□如是九狭
間○如斯サマゝゝ切様有シノキサマ
箱矢窓ハ下ノスワリヨク左右クツロ

一石挾間之事

キアリテヨキ也凡狹間ハ下ノスワリ
アシク多クハ用ユマシキ也
狹間之事
屢ノ下石垣ノ上角ヘ切ヲ云内ノ土居
ヲ少シホリテ用ユ然レモ下矢射ラレ
ス又屢集ノ時敵上ヲ越カト疑ヒソ、
口ニ成テ討ニクシ必トスヘカラス知
ニヨルヘシ

一内八文字外八文字之事付曲尺之事

是ハ矢狹間ニモ同意也

矢窓ノ内ノ方ヲ左右ヘ開キ八文字形ニ
切ヲ内八文字ト云也外モ同シ如是スレ
レハ左右スシカヘ射ラレテ宜キ也内外
兩ハ文字ニ切ヲ告ト云ヘ凡俄ノ時ハ手
間ヲ取モノナレハ俄ノ時ハ外八文字ヲ
用ユヘシ曲尺ハ余リ開キ過セハ其処屢
モウスク成折近キ処ハ此方ノ屢ヲ打事
有テ惡シ其程ヲ考テ鉄炮ヲ打テ左右能

程ニスヘシ

○弓鉄炮矢窓武功之事

一 二重矢窓之事

屢ヲ高ク掛テ枳木ヲ丈夫ニ致シ上ニ四
リヤウヲ渡シ矢窓ヲ二重ニ切事也

野要成場所堅固ニ成ヘキ処ニ同如ク茲

テ繫ク切レハセキテ使リアシ、故屢ヲ

高クメ二段ニ矢窓ヲクノメニ切也屢ノ

高サ常ニ凡六尺成ヲハ尺ニモ九尺

モスル也棚ノ高サ下ニ居テ下ノ矢窓ヨリ弓鉄ノ自由ニ打ル、如クスル也

一 大竹鎗矢窓之事

屢掛様ニ云如ク本矢窓ノ眼ニ切リテ敵ノ矢掛ヲ窺ヒサテ敵屢ヲ衆時竹ノ中ヨリ鎗ニテツク也也故ニ鎗矢窓ニ云ニ重ニ屢矢窓込有故急ニ鎗サマ明ラレ又故ニ常ニ數多大竹ヲ塗込置敵屢へ付時ツキ明テ敵ヲ突ヘシ

一 隠シ狭間之事

幾所ヘモ矢窓ヲ切塗込テ置也入用ノ時突明テ用スル也マツハ小口際外形ノ内馬出ナトニ取也或ハ城外高陽ノ地有テ少大将ノ本陣成ヘキ処アレハ丁數ヲ兼テ計リ其方ニ矢窓ヲフトク切隠シ置大筒ヲ仕掛本陣ヲ打破ル類ノ事モアルヘシ

一 矢窓ニ高下有ヘキ事

一 城外各地形ノ高下ニヨリテ高モ卑クモ切ル也必定法ニナツムヘカラスト也

一 横竹有ヘカラサル事

矢窓ヲ切通りニハ横ユマニヲ入ヌカ能急ニ矢窓ヲ切為也横竹有ハ切ニク、儲其通りノ土落ル時ハ屢彙高時足掛リニ成テ窓又俄ニ普請ニハ午間ヲ取ユハ矢窓通りハ横竹ヲ用ニサル宜シ

一 合横矢ノ狭間切様之事

合横矢ハ兩方ノ折ノ間六寸間ヨリ内ノ処ヲ云互ニ此方ノ土居ヲ射故外ノ方計出リス窓ハ六寸ハ文字ニ切也

一 折ノ矢窓切様之事

折ノ処左右氏ニ折ノ方ヘ寄テ切時ハ矢窓ヲ寄ル者込合テ不宜故ニ一方ハ遠ノケテ切ル也急ニ角矢窓ヲ切ニハ角ハ柱ヲ二本立ル故其間ヲ切抜ハ柱ノ角内外ハ八文字形ニ自然ト成テ能程ノ矢窓ニ十

ル也

一通リ矢窓切様之事間

城外高陽ノ地アリテ折杯ノ通ハ其通

リノ狭間ヨリ城内屋裡ヲ見切事有是ヲ

通り矢窓ト云カヤウノ処ハ高クアケテ

切カ能也

一出シ矢窓曲尺之事

出シ矢窓ハ前ニ云リ出格子ノ如クスル

也曲尺ハ横矢ノ射ラ間六如ク間スル也又

一横云石ヲ落シテ見

以テ矩トスル也

一矢間配リ之事

凡二間ニ一ツ或ハ九尺ニ一ツ宛切ルハ

然レモ敵付近キ処ハ一間ニ一ツモ切

ルヘシ余リ繁ク切ハ弓鉄ノ取廻シ込合

テカヘツテアシ、弓鉄ハ組合テ小連ノ

如ク用ル也

一矢狭間鉄炮矢窓ニ高下寸法曲尺之事

一 六前（前）其定法也（用）至（八）法（二）
ス（マ）地（形）ニヨリ弓鉄ノ切者ノ者ハ打
セ射サセテ見テ兎角勝手ヨク道理ニ叶
フ如ク取ハシ是第一ノ曲尺也

○横矢之事

敵ノ備ノ向ハカリ討テハキケヌ者也故
ニ備ノ横ノ方ヨリ討之ヲ横矢ト云城ニ
此横矢ノ拂ナキ時ハ不堅固也故ニ屢矢
倉杯ヲ取テ横矢用其取様ヲ云也

一 横矢并形

横矢ノ拂無ルヘ矢倉并形ヲ取テ横矢ヲ

用ユルヲ云

横矢斜ニ

是ハ角ノ如ク屢ラニツミ形ニ掛ルヲ云

横矢角落シ

是ハ向ノ郭ノ角出張テ此方ノ郭ヨリ横
矢ノ射ラレサルル向ノ角ヲ圖ノ如ク
落シテ此方ヨリ横矢自由ニ拂ハル、如

スルヲ云

横矢及風折

是ハ圖ノ如ク及風折タル如メ用ルヲ云

順逆之横矢

是ハ直成ル折出シテ横ニ用ルニ尤ヲ折

出タルヲ順ト云直ニ折出メヨシ右ヲ折

出タルヲ逆ト云是ヲハヒツマメ取ヘシ

弓ヲ射ニ兎角前押ニ成鉄炮モ釣出サレ

一 折ヲ直ニスレハ味方ノ及ヲ折損スルノ

害有テ不宜也

横郭斜郭

郭ヲ直ニ折出メ用テ横郭ト云ナメニ

ヒツマスルヲ斜郭ト云

合横矢

尤石折出シタルヲ云圖ニ曲尺ト有ハ尤

石ハアワヒ六十間ヨリ内ニテ矢カ、リ

ナラハ行方ヲスチカヘニスル也六十間

外ナレハ直ニテモ宜シ是曲尺也

折 欹折

直成 欹横矢ニ折ヲ付ル内へ折込 欹折ト
云外へ折出タルヲ味方折ト云 欹折ハ城
内狭ク直シカラス味方折ハ内ノツロキ
ニ成テ直シキ也可用之

堅横曲尺

折ノ順逆ニ寄テ小口ヲ明ニ 堅横ノ心得
有順折ノ 欹へ小口ヲ取ニハ直ニ向へ出
ル様ニ明ニ逆ノ 欹へ取ニハ折ノ横へ

向様ニ明ニ横矢ノ拂ノ順ニテ自由直
ナキ也曲尺ハ小口ヲ明ルニ折ノ方寄ル如
ク明ニ是曲尺也小口付タル 欹ヲ拂フ

横矢ハ郭屐其地形ニ依テ可用之也

土居ヨリ折ヲ郭ト云土居ハ直ニメ屐計
折ヲ屐折ト云スヘテ横矢ヲ取ニハ其地
形ノ廣狭ニ依テ夫ニ從カニ何レヲ成共
可用也

堀之事
 堀之廣サ之事付矢掛之事
 十間ヲ上トシ十五間ヲ中二十間ヲ下トス
 ル也是ハ陰陽ノ繩堀小口際之事



スヘテ堀ハ廣キ程カ能也然共余リ廣ケ
 レハ矢掛遠ク成テ防戦ニ損有ハ此所ヲ
 能ク考フヘシト也故ニ矢掛リノ事ト云
 上中下三段ノ間數ハ右法ニテ其大凡ヲ
 云タルモノ也地形ニ依斟酌シテ用ユル
 事也此上中下ハ惣堀ノ事ニテナシ堀切
 ノ如ハ廣ケレハ陰陽ノ繩合兼ルモノ也
 小口ハ堀廣ケレ矢掛リ遠狭ケレハ矢掛
 リ近防ニ利有是其上人數ヲ出スニ早ク

外ニテワカレテ宜キ也故ニ狭キラ上ト
シ廣キラ下トスル也

一 堀ホリ様之事

畝付ヲ切立ニ土居ノ方ヲナソヘニ行藥
石ニ堀也土居ノ爲ニモ成俄ニホルニモ
手間ヲ取スを切立ニノ兩方共ニ石垣ニ
シタルハ尚以テ宜キ也堀ヲホル時一度
ニ續テホレハ水タマリテホリ難キニハ
間切ニメ間々ニウ子ヲノユニ置ニ尺程

一 堀障子之事

障子ハ堀ノ処令テハタテヌル事ナ
カスレハ畝ヨリ手段ヲナシテ水ヲ拔キ
テモ其ヘタテノ中ノ水計リ拔テ外ノ水
ハ落ヌ也或ハ水練ヲ以テ水底ヲク、リ
テ忍ヒラ入ル、事モ不叶者也前条ノ間
ニハタテラヌホルト云其隔ヲスクニ此
障子ニ用ルカ能上ヲウシホリエホナテ

水一面通フ如ク爲也左右障子ノ上
ヲ挟ク人々往來ノ至スル様ニスハ
海川杯ハ以テケル杯ハ必障子ヲ用間
橋ノ下ナク取テ以テ水ヲ引ク
一 地取水引ノ如ホリ様之事
地取ニ高下有ルヲ深サシ同シ如クニホ
レハ早下ノ方ヘ水流レ落テ不直故ケ様
一 取ル如クホルニハ高キ方ヲ淺ク底ヲ一面
ニホル也然レハ一面ニ成也又高下ノ大

○ 取ル如ク違ヒ有ルハ地形ニ依テ幾ルモ隔シメ
其隔ノ方ヲ淺ク上ノ方ヲ深キ如ク次第
ニホル也

一 塵取之事

是ハ堀ノ向ノ方ヘ塙本ヲ付テ堀ノ内ヘ
下ラル、如致シ置ラズ夫ヨリ折々下テ
塵取ヲ取除ラル、様ニスル也不然ハ堀
ヲモル也

一 水抜之事

一 前ニ云水引ノ処ニ隔ヲ入テホル其隔ノ
中通リヲ一二間モ切落シ水抜ヲ明上堀
ニ水ヲ一ハイ受アマル処ヲ右ノ処ヨリ
下ノ堀ニ受次第々々ニ水ノ流ル如ク
スル也左スレハ右ノ隔ノ上ヲ人往來ス
ル事ナラスメヨキ也地形高下アル処如
此セサレハ大雨ノ時水アフレ害ヲナス
事アル也

○橋ニ云々武功之事

一 土橋板橋之事
土橋ハ石垣ヲ以築切テ作凡幅三間亦下
ニスル也是ヲ用ユル処ハ敵攻來リテモ
身橋無テハ不叶ル或ハ地形水引ノ処杯へ
掛ル也板橋ハ中五間程ニモスル也常往
來致シヨキ處也是大法ニテ凡三間以上
ナレハ能也敵來強ク攻ル時ハ引除或ハ
燒落シ杯メ堅固ニ防ク也
一 橋ノ欄干ノ事

一 堀ノ両方へ突出シメ櫓子ノ手ヲ左右ニ
開イテ付ル人数ヲ出スニ早ク左右ニワ
カレスヘテ掛引ニ使利能也手ナケレ
ハ夜中杯或ハ急ニ引取時杯ヒリ落サル
事アリ

一 長橋筋違橋之事

堀ノ両方へ突出シメ櫓子ノ手ヲ付サル
ヲ云往來致シ難キ故故ニ陰ノ小口杯へ
用ユ世ニ云長橋ハ相横矢ノ如ク堀切

テ夫ハ橋ヲ掛ルヲ云上傳アル是ハ詮

一 無事成ル當流ニハ用ヒサル也スシカヘ

計橋ハ橋ヲスシカイテ掛ル也ハ繩定テ

一 横矢ノ拂ヒ無所ニ用ユル也常好ミテハ

不用也

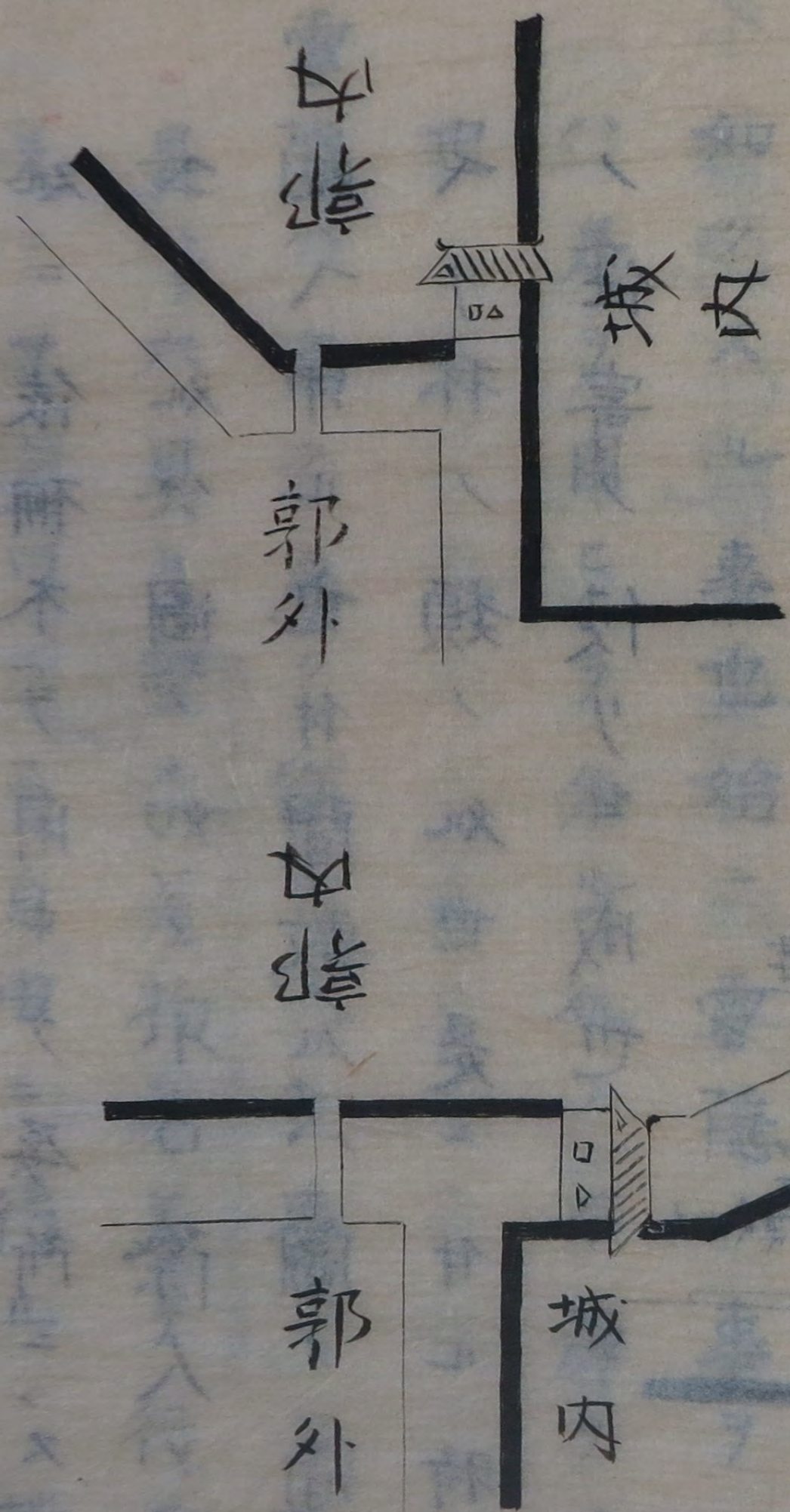
一 廊下橋之付引橋之事

廊下橋ハ上屋ヲメ左右ヲ板カコヒ或ハ
扨杯ニメ矢窓ヲ明ルヲ云是ヨリ横矢ヲ
用ユ引橋ハ此廊下橋ハ中ヨリ前ヲ

板ヲ離シ除ル如ク引橋ニスヘシ敵一
度ニ棄コトハ時ハ橋ヲ引上水ヘセリ落サ
ル也先進ミタル跡ヘ引返ント思ヘ共
跡ヨリハ引タル事知サルユヘ批無セリ
落サル也

一ニ本城ニノ郭堀切用陰陽ノ繩タラスメ
橋ノ往來外ヨリ見ルニ用シトスルハ
二ニ竝ニ橋之事
橋ニツ並ニタル時ハ圖如ク奥方ヲ

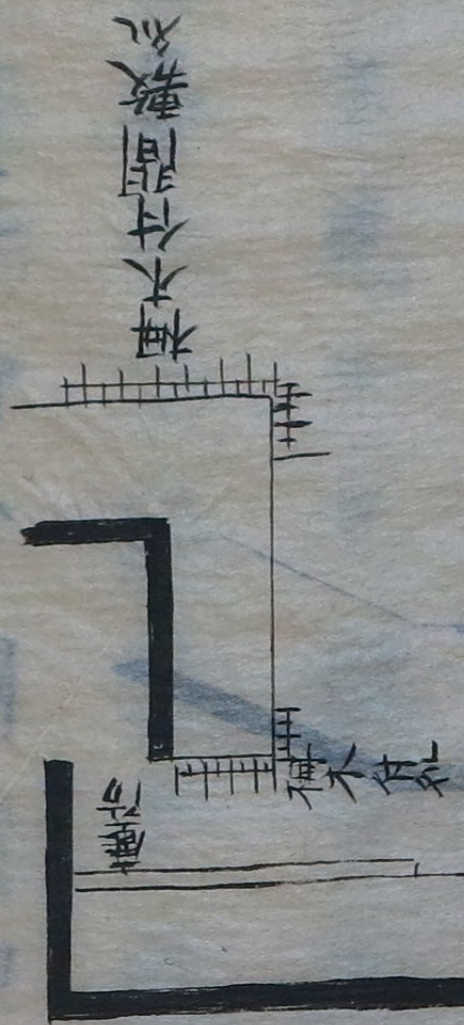
不廊下橋ニスル也



二 柵木付塵防之事

一 柵不可付所付間敷所之事

此ニ依柵木ヲ用ヒテ所ニスル也ツク
ヘキ此ハ圖ノ如ク小口際人ノ往來ノ有
此ヘ付ル也付間敷此ハ圖ノ通り柵ノ堀
ヘリ杯ノ類ノ此也是ニ付ル時ハ却テ畝
ノ仕寄ノ使リニ成也



一 不淨隱シ流シ之事

一 是ハ三ヨリ畝付入方不淨カ流シ出
一 不如スル事也始ニ雪隠ノ事ヲ出シタル
ハ是ヲ用ヒテ余ル此ノ不淨ヲ流シ捨ル
也

一 雪隠ハ高ク廣ク作ルヘキ事

是ハ六具ヲ堅メ差物ヲ差テ行者テハ
夫ニサトワラス自由ニ行ル様ニ作也

一 雪隠作ルヘキ此之事

一 手ヨリハミニ小屋ヲ遠サケテ作ル也
或ハ堅固ノ方忍ノ付ヘキ処ニ作りタル
カヨキ也日夜數人往來ヲスル故自然ト
其処ノ守リニ成テ忍杯ヲ見出ス有又堅
固ノ処ハ守リノ番急リ有者ナレハ絶ス
往來ニ氣ヲ付イメシメル爲ニモ成也
一 不淨隱シ流シ塵落シ之事
圖ハ意ニ取テ横矢ニ取用ル也城中ニ不
不淨多キ時ハ長竈城杯ニハ別テ人馬共ニ

一 土病ニ起ス者故ニ是ヲ城外ヘ捨ル也
一 塵落シト舟ヲ置事

○ 忍ニ物聞杯出ス時或ハ不意ニ夜打杯ス
○ 此ハ又ハ外ノ味方ヘ事ヲ通スル杯ノ類
ハ時用ユヘキ爲也

忍事

外

○城外捨土之事

一 城外ニ竹木捨土ヲ置ヘカラル事

此等ノ類城外ニ捨置ハ敵ノ爲ニ使リニ

成也故ニ竹木ハ成ヘキ程ハ城中ヘ取込

ヘシ尤無ハ一所ニ集メテ焼捨ヘキ也

○堤川除武功之事

一 堤トハ土午也土午ヲ築川除ヲスル武功

ヲ云也

一 土積

和川ノ近邊ノ土ヲ取テハ水出ノ時害有モ
ノナレハ其考ヲナシ何レノ土ヲ以テ此
土居何レノ土ニテハ彼所ノ土居ト云如
クニ午寄々々ヲ考テ下積リヲ可爲不
然ハ大ニ費出來ル者也

勾倍

馬踏勾倍トテ高サ三間ナレハ敷十二間
ニスル也大概是ニテハ何程ノ水出ニテ
モ崩ル、事無者也

蛇籠

竹ニテ篋ヲ作リテ中へ石ヲ入幾ツモ水
當強キ処へハハ子ノ意ニ用ユル也

茅築

石ノ無所ニテハ茅ヲ本ノ方ヲ揃ヘテ穂
ノ方ヲ水防ニ成如クニ置キ上ニ石ヲ築
又石ノ如ク茅ヲ置キ上ニ築上ル
也右ノ茅ノ穂ニテ水ヲハ子ル故ニ手崩
レヌ也是ハ強キヲ柔キニテ防ク也

和久

材木ニテ和久ヲサシテ中ニ石ヲ入テハ
子ニ用ユ蛇籠ノ意也此ニツハ強キヲ強

キニテ防ク也

土俵

土牛ノ上ニ幾処モ土俵ヲ積置也土牛ノ
重リニ用ユ強ミニ成也儲又水ニテク子
損シタル時亦込當座ノ防ニ成也

水拔

水勢ノ強キ処ハ本川筋ノ股ヘ溝川ヲ
堀事也然レハ夫々水落所故本筋ノ流レ
ユルク成也

捨石

土手際ヘスヘテ澤山ニ捨石ヲ置ヘシト
也強ク水當ル処ヘハ尚以テ多ク置ヘシ
堤ノ強ニ成也

投木

砂地ト口土杯ノ処ヘハ石垣築留フレ又

者也ケ様ノ処ヘハ杵ノ生木ヲ折込テ其
上ヘ石垣ヲ築時ハ崩レヌ者也又水除木
杯ノ意ニ用エ是ニテ水ヲワリテ流ス時
ハ石垣ヘ當リ柔キ也

出土屑

敷栗石

城内

本土井ヨリ川中ヘ筋違ニ流レニ應メ土
井ヲ築出スヲ云是ニテ水ハナラハ子テ
本土井ヘノ當弱キ也此出土屑ト本土井
トノ間ヘタリ石ヲ多ク敷置也大ニ強ク

ニ成也下ニ城内ト書加ハテ置セハ栗石ヲ
公城中ハモ用意ヲナスハ思シト也歟ヲ防
シニ太ニ使リ有也

○山城繩張之事

一 繩張致シ様前ニ記スニヒトシキ事

山城ト云テカワル事無シ前ニ有之ト心得道理同シ事也

一 山城ハ郭續クヲ用ユル事又青田又木割木

堀ヲホテス郭ヲツケテ取ル也平城ハ

一 平陸成故堀ヲホリ險ヲ作り郭ヲホリテ郭ハ郭ツニメ歟ヲ防ク山ハ高下有自然

ト險備リテ有故石ノ通りニ郭ヲ續テ取也其上山上ハ地形モ狭ク人カモ大キニ費山上成故水モナクカラホリナレハ堀切人ノ往來ニ成テ不宜カタミ堀ハ用ヒサルカ能也

一 外秋矢倉或ハ廊下橋ヲ用ヒテ見ルヲシト

△事

一 腰郭石弓之事

上ヨ下ルルノ往來所ニ依下ヨリ見ユル
ルヘ矢倉臺ヲ取夫ヘ向ヒテ上ヨリ下ル
如クスル也其所歛付ニテ四方ヘ矢掛リ
能ルナラハ矢倉ヲ上ル也右ノ通り小口
ヨリ出ルル下ヨリ見ルルヘ道ノ上ヘ廊
下杯ノ如ク上屋ヲ掛テ其中ヲ往來スル
ヲ廊下橋ト云也
本城ノ後ニホソキ郭ヲ取テ腰郭ト云也

一 堅堀之事

敵後ヨリ登ル事杯有時本城一重ニテ
ハ不堅固也石弓ハ屢ノ外ヘ板ヲ以テ棚
ヲツリ夫ヘ石ヲツミ置歛急ニ登リ屢下
ヘ付ニトスル時間合ヲ見切ツリ繩ヲ切
リテ落シウツ也腰郭ヘ此石弓ヲ仕掛置
ハ彌堅固也其外兵糧郭人質郭杯ニ用ユ
ヘシニ三ニモ石弓ヲ用ヒテ可也在外ノ
地形ニ口ク夫ヲ除ル場有ルニハ不用也

一 山ノ平ナメラカニメ登リ能ルヘ地形ニ
依テ幾筋モ堅ニ堀ヲホリ置也堀様ハヤ
ケンホリ也如是ルヘ隠シ口ヲアケ置カ
ヨキ也辱ラ切戸辱ニスル也是歌ノ不意
ヲ計タメ也堀有レハ敵備ヲ立一致シテ
登ル事ナラス故ニ勢ニ弱シ如是ルヘ上
ニ石弓ヲシカケ置キ時分暇ヘ除ル事カ
ナワス乱ルニルヲ隠シ口ヨリホテ出ル
ニ尤右救フ事不叶也山ノ尾崎ノナメラ

一 力成ルニ幾筋モ地形ニ依テ堀切ヲ云横
堀ト云休上ノ方ヲ切立ニホリ崩シ下ヲ
口クニスルヲ云此口クマテ登リテモ上
切立成故登リ得ヌメヤウルヲ隠シ口
ヨリホテ出討立ル也
一向ニ小口或ハ外取ニ向フ小口之事
山城ノ帛口スクニ明レハ出入下ヨリ見
込者也故ニ郭ニ成氏山ノ岸成氏向ヒテ
出ルヤウニ取是ヲ向小口ト云或ハ小口

ノ向ニ井形ヲ取其内へ出ル如取是井形
ニ向フ井口ト云也

一 堀ノ内道之事

向ヨリ見ル往來ヲハ堀切テ其中ヲ通ル
ヲ云山ノミナリ傳ヒニ別ノ山ニ移ルル
杯ニ用如是ルハ自然ト水ニホレテアル
者也高ミヨリ早ミヘ移ルルニ用ヒテ吉
廊下橋杯用ユレハ大ニ午間ヲ取故此内
道ヲ用ユヘシ

一 外堀内堀之事

岸高カラヌメ往來自由成ル或ハ大山ニ
テ地形廣キカ又ハ地形引スコシ地墨ニ
口ク人数少キ時杯ニ用ユ常好テ取事ニ
ハアラス外堀ハ向フヲ切立岸ノ方ヲナ
ソヘニ行藥研ニホル也花スレハ歌ホリ
ノ内ニ付タル時上ヨリ矢玉越矢ニ成ス
岸ノ方ヲ切立ニスレハ岸下へ付タル歌
内ヨリ亦ニ越矢ニ成リテアシ、内堀ハ

外屋ノ内廻リ道ヲアケテ内ニホルヲ云
也向ヲナソヘニ屋ノ方ヲ切立ニスル也
歌屋ヲ築タル勢ニ堀ノ中ヘ付テモ此
方切立ナレハ即時屋下ヘ登ル事不叶其
処ヲ上ヨリ木石矢玉ヲ以テ打也

一 根小屋之事

山下ニ根小屋ヲ立ル者也是ヲ取地取ノ
積リヲ兼テ可心得根小屋ハ治世ニハ大
一 根 將口ニテ政務ヲナス也事有ニ臨ニテ

此小屋ヲ拂ヒ山上ニ竈也常々山上ニ
居時ハ家中ノ往來雜用万事不自由ニテ
不宜寒氣杯ヒ山上ハ強キ也旁不便利也
一 根 故常々山下ニ住スル也

一 山城郭馬出之事

山下ノ坂ノ下リ付処ヘ馬出ヲ取ニ郭ノ
如ク廣ク取ヲ云間數不定也坂口ヘ歌付
事不成故往來自由也此内ニ人數ヲ竈置
テ歌ノ不意ヲ見テ山上ヨリ人數ヲ出ス

ニ相圖ヲ以討テ出ル也山上ヨリ不意ヲ
見テモ山上ヨリ人數ヲ下ス時ハ午間ヲ
取具圖ヲ失フ事有也

一 重馬出之事 付 茲ニ馬出之事

山上ヘノ道下ヨリ直ニ付或ハ雁木杯ヲ
付ル時ハ人數ノ往來大ニ勞レテ不宜故
九折ニ付ル也其曲リ目ヲ陸地ニメ馬叱
ヲ取段々幾ツモ重ル故是ヲ重馬出ト云
上リ下リノ時コゝニテ息ヲ入歛坂ヲ上

ル時ハ是ニテ横矢射歛ヲ拂フ也茲ニ馬
坂ノ下リ口ヲ道ヲ左右ヘ分テニツニメ
以下リ付処ヘ馬出ヲ茲ヘテ取ヲ云也
一 左前右前之事

道ノ付様也右ヨリ左ヘナソヘ下ルヲ左
前ト云是歛ヲ我右ヘ受ル故不宜左ヨリ
右ヘナソヘニ下リ付ヲ右前ト云歛ヲ左
ヘ受ル故告トス此順逆ヲ考テ道ヲ付ル
也人ノ衣ノ前ヲ合タル如成故カク云也

一 元前ノ山石前ノ山之事

是ハ自然ノ山ノ故ニ元前石前有谷ノ付
様ニ前条ノ道理有ラ云也右ノ順逆ヲ考
テ道ヲ付ヘキ也

トカク歌ヲ此方ノ元リヘ受ル様ニスル
ヲ好トスル也

一 元ニ依テ水ノ午ニ扇ノ繩之事付要ノ矢倉
之事

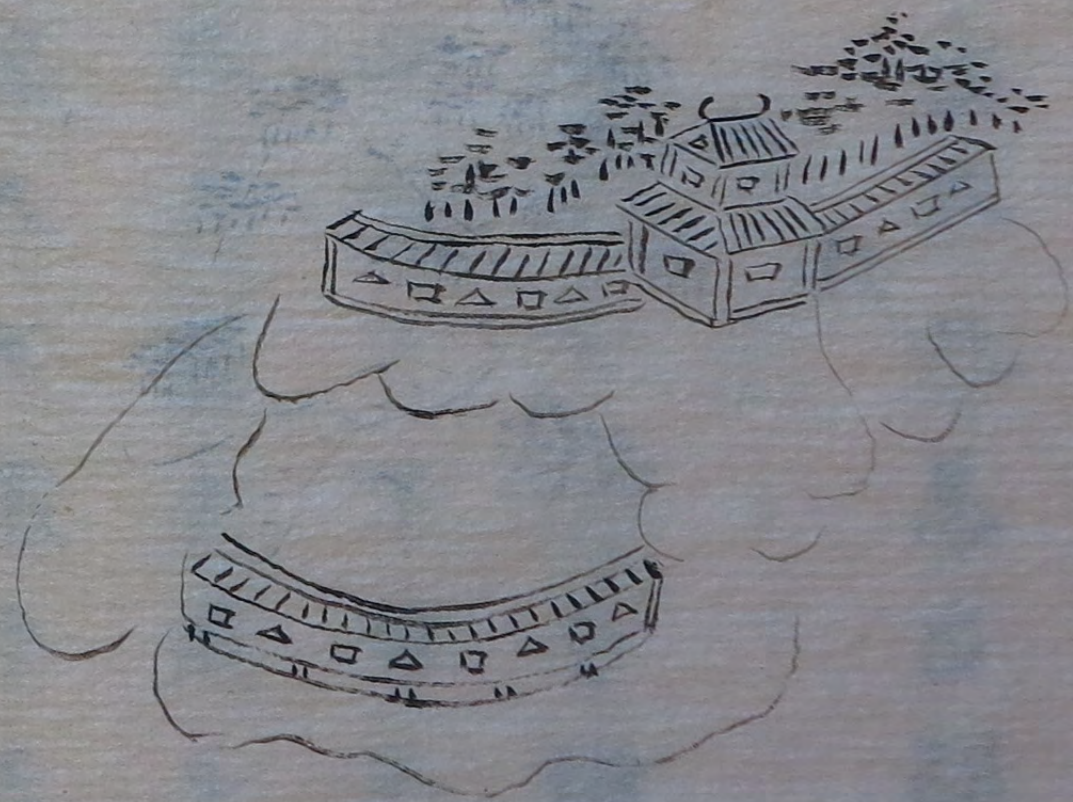
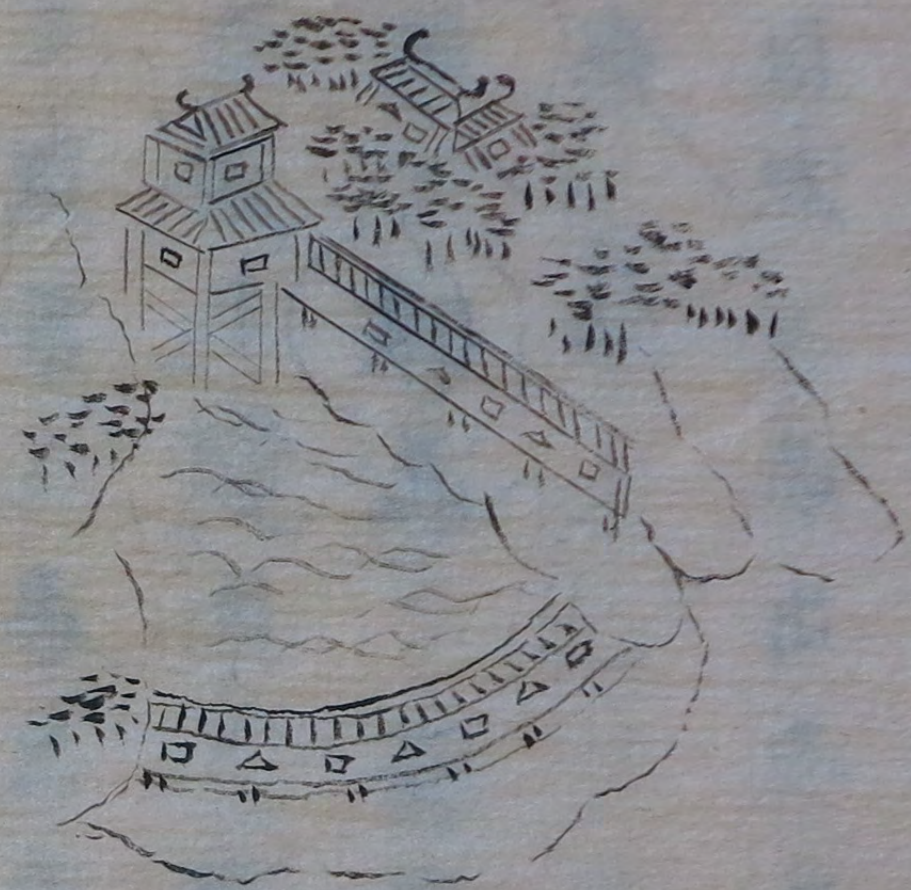
山中水引ノ元前ニ有知障子ヲ入用

水トス然ルニ所ニ依ハ山ノ谷合ヲ築切
水ト受ト自然ト扇ノ成ヲ云是能
用水ヲ取ヘキ場也或説ニ山下ニ扇取
堀ヲホリ夫ヲ山上ヘ取ト云事は無益ノ
説也當流ニハ不用要ノ矢倉トハ水ノ午
ヲハ歌ヨリ切取ント午段ヲナスモノナ
レハ其元ニ矢倉ヲ上堅固ニスル也扇ト
云故夫ヲ守ル槽故要ト云別義ナシ然レ
ハ扇ノ繩ニ必ス矢倉ヲ取ラテ不叶ト云

ニハアラス地取ニ因ハシ畢竟水ノ午ノ
奇リヲ能スルノ云也
一境目城ノ馬出大角馬出大凡馬出間數不定
之事

前ノ郭馬ノ意也本城ナレハ勿論郭馬出
ヲ取氏境目ノ城故山下ノ下付知ヲ馬出
ヲ取常ノ馬出ヨリ太ク取テ用ル也平城
ノ如ク間數ハ不定也大キ成テ吉ト云





一 ○ 堀目城繩張之事

自他國ノ境ニ堅固ノ地形ヲ見立テ城ヲ
取テ敵ヲ押ユル也

一 堀目ノ城ハ山城ヲ用ユヘシ徳多キ事

堀目城ハ守成ヲ肝要ニスル城ナレハ山
城ヲ用ヒタルカ能也普請ヲナスニ午間
取ス小人數ニモ堅固ニ持レ敵ヨリハ
攻難ク弓鉄ヲ放木石ヲ打ニモ其自由能
敵ノ上能見切レ加勢後詰ノ來ルヲ早ク

知或公太玄明ノ武畧見セ諸旌見セ勢ナト
其便多々敵ニ伏兵ノ疑ニ有此類ニ捻
ノ徳有也

一 堅固ノ取取様之事

海川沼森林ノ類ニ捻テ堅固ノ地形ヲ行
取テ城ヲ取タルカ能也其取取様ハ我後
右ノ方ヘ取テ敵ヲ丸リヘ受ル如クスル
也

一 川ヲ後當テ城取縄張之事

城ヲ以テ引付テ取テ堅固ノ城ニ
故ニ其町或ハ四五町ヲ川ト間ヲ置テ取
カ能也然レ其敵川ヲ越陝ニテ諸城ニ
堀ヲ来ルニハ是ニテ防ク時ハ陝ニ
成川ヲ越テ敵備ル時ハ救應成難ク此等
ノ徳有也

一 小々凡ク縄張前同シ

前ニ有之道理也我分限ヨリハ小ツタニ
取也

付城向城取手繩張之事

一 其所具地形ニ隨フ事也其形必ト不可定事

一 付城ハ敵國へ攻入テ攻取タル如クハ城

ヲ築人數ヲ竈テ次第ニ先へ攻入ルヲ云

是ハ味方ノ威ヲ示シ敵ノ勢ヲ取リシク

爲也又敵ヲ攻ルニタトハ此城ハ急ニ

攻ニ及然ス自然ニ落入降參ヲスヘキ敵

ヲハ其迎邊ニ城ヲ築人數ヲ竈置明渡ス

返ハ守リ以テ居ヲ云也向城ハ敵城強

一 沿クメ攻落シ難ク時ハ敵城餘向ニ一二里

ヘタテ、城ヲ付テ敵ヲ責テ士卒勞ル、

時ハ是ニ引取テ英氣ヲ養ヒ又晝ハ攻夜

ハ休スル也取手トハ本城ヨリ堀目返入

傳ヒノ城ヲ云其間ニ幾ソモ取ル也是ハ

皆其地形ニ依テ取事ナレハ如何様ニ取

ト云事ノ形ハ定メ難シ世ニ夫々ノ圖ヲ

傳フル事有埒モ無事也

一 陳城繩張之事

一 陣營之卷ニ是ヲ出ス

○城ノ後堅固ノ城可取様之事

一 敵ノ馬寄ナキルハ本城ノ見ユル様ニ取テ
モ苦ミカラス付用捨之事

後沼海川杯有テ堅固成ルハ本城ヲ後へ
引取テ外ヨリミエル如ク取テモヨシ然
レ共堅固ヲ頼ミテ布テ不堅固成事有レ
ハ腰郭ヲ取テ本城ヲ包ミ堅固ヲ頼ミ
セサル心得所要也故ニ用捨ト云也

一 沼城堀ホリ様之事付違キ居心得之事

堀ヲ沼ホリ用クルハ淺クホル也深キ時

一 遠近沼内水石ノ本城ハ引テ沼淺ク成ナリ

違キ居ハ沼ノ内ニ凡五六間程ニクノメ

ニシカララ結ニキ居ヲ築置也是敵舟筏

ヲ作り越ストスル時はニサ、ヘラレテ

有余スルルヲ弓鉄ヲ以テ自由ニ拂フヘ

キメメ也

一 海ヲ受テ取城ハ遠淺ニメ潮ノサシ引有ル

一 口ヲ用ユル事

遠淺ヲ用ルハ床海ナレハ舟自由ニ乗ル

故舟營ヲナシテ海年月日攻寄事アリ

汐ノ差引有時ハ滿ニ寄來リテモ時刻移

ルト汐引也其時ニハ不覺ヲ取事有故寄

來事成難シ

一 遠淺所ニ違柵心得之事

遠淺所ニ用ユルハ干海ノ如クノ

一 柵ヲ付置也滿ノ時舟ニテ敵來引汐ニ

一 成ト右ノ柵ニ舟掛リタ、ヨヲ也其如ヲ

城ヨリ打立ル或ハ浮人時ハ城ヨリ柵際

迄出テ敵ヲ拂フ也

一 屋敷城之事

是一二郡ヲ領スル如ク人々常置屋敷攝

ニテ居變ニ臨ンテ城ト成如クニカ

タルヲ云

一 内堀植物之事付ニ重層大竹坪矢窓走リ櫓

之事

屋敷ナレハ捻カコイノ外ニハ堀ハホラ
スカコイノ内ニ廻リ道ヲ明堀ヲホリ内
ニ土井ヲ築ソレハ垣杭柱杯ニ成樹木ヲ
植也ニ重屋ハ石ノ捻カコイヲ二重屋ニ
メル々ハ大竹坪矢窓ヲヌリ込置也走リ
至矢倉ハ二ノ門也常ニ矢倉門ヲ立置ヘシ
ト也是ハ急ニ立難シ變有時外取ヲ取テ
一ノ門ヲ外ヘ立ル如クスル也
一口蔀順逆之事

門如ノ蔀也常ハ逆ニテモヨケル事
一臨ニテ逆ヲ順ニ成難ナレハ常ニ此考
貴ヲナシ順ニ明置ヘシ
一廻リ道之事付ニ重築地之事
メクリ道ハ捻カコイニ重屋ノ内堀ノ間
ニ五間程ノ道ヲ付ル又土井ノ内ニモ道
ヲ付ル也外ノ圍ニテ防又内ニテ防ク意
也是則ニ重築地也
一隠シ口之事

一 此々勝手ヲ考ヘテ隠シロヲアケ置ヘシ
常ハ裏表ノニツノ門ニテ事ヲ澄シ變ニ
臨ニテ此口ヲ用ユヘシ

城築繩張武功秘傳之事

此ヶ余當流秘傳タル故此ヶ注釋無シ

一 堀目ノ城敵ノ攻ルニハ攻ニク、自然敵ニ
責取レタル時取返スニ手間ヲ不取事

一 小勢籠ル城ニ大勢籠リテモ狭カラス大軍
籠ル城ニ小勢籠リテモ廣カラヌ取様之事

一 千キリノ曲尺之事

一 卅字ノ曲尺之事

一 重々ノ曲尺之事

一 本有ノ曲尺之事

一 神心ノ曲尺之事

一 軒 山 人 曲 水 亭 事 同 一 飲 酒 之 禮 禮 記 一
一 本 百 八 曲 水 亭 事 同 一 飲 酒 之 禮 禮 記 一
一 事 主 人 曲 水 亭 事 同 一 飲 酒 之 禮 禮 記 一
一 中 將 曲 水 亭 事 同 一 飲 酒 之 禮 禮 記 一
一 世 九 侯 人 曲 水 亭 事 同 一 飲 酒 之 禮 禮 記 一

