

武教全書口訣

舟河戰

廿三

蕪湖圖書館圖書

部門 七乙一

番號 六

冊數 二八



武放全書口訣

河數



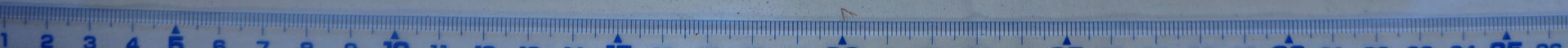
收放ノ間ヲ河ノ心ヲ其河ノ流ヲ數  
十ニ或ハ敵獲リ来ルナリ是ニ應ニ數  
ハ天義ヲ云

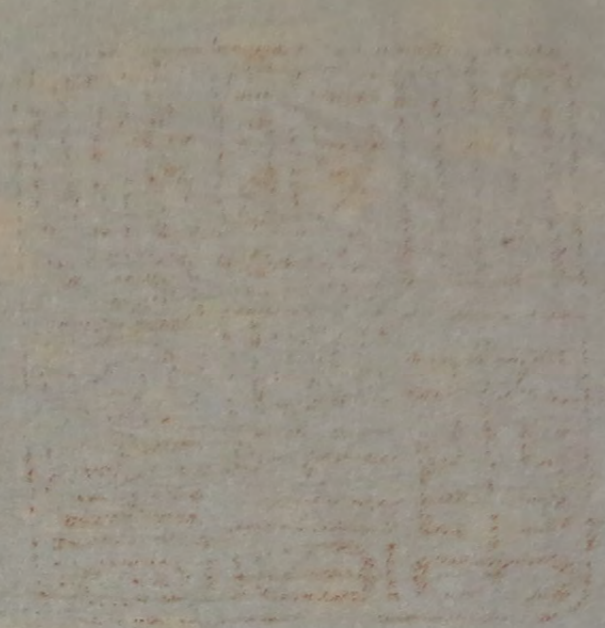
○可哉行川考之等

一 河導ヲ以瀬ヲ知事

一 類ノ心ヲ入テ類ヲ量ル事

一 石意老奈ニ有候篇ニ見ヘリ





武教全書口訣

一 △河戰右卷川高悉不...

彼我ノ間河ア此寸其河新渡ヲ戰ヲ

十シ或不敵渡リ来ル寸是ハ應ニ戰ス

ハ義ヲ云云...



○可越行川考之事...

一 郷導ヲ以瀬ヲ知事...

一 瀬ノ勢ヲ入テ瀬ヲ量ル事...

一 右貴然奈...



一 川 廣 狹 水 色 波 色 人 跡 ヲ 知 ル 事

一 川 幅 ノ 濶 キ 處ハ 淺ク 狹 キ 處ハ 深キ 者

一 水 色 波 色 人 跡 等 ノ 事ハ 舟 候ニ 見入

一 下 必 以 川 水 之 事

一 下 必 以 川 水 之 事

一 下 必 以 川 水 之 事

一 下 必 以 川 水 之 事

一 下 必 以 川 水 之 事

一 下 必 以 川 水 之 事

事 下 必 以 川 水 之 事

一 河 原 石 色 川 上 下 所 様 子 考 ノ 事 始 也

一 敵 后 依 テ 習 ヲ 事 始 具 定 時 人 事 之 事

一 船 橋 事 舟 綱 取 ノ 事 舟 綱 取 ノ 事

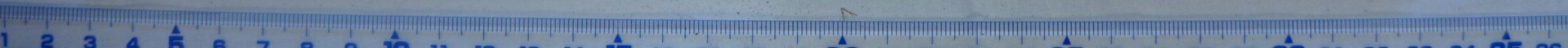
一 舟 橋 事 舟 綱 取 ノ 事 舟 綱 取 ノ 事

一 舟 橋 事 舟 綱 取 ノ 事 舟 綱 取 ノ 事

一 舟 橋 事 舟 綱 取 ノ 事 舟 綱 取 ノ 事

一 舟 橋 事 舟 綱 取 ノ 事 舟 綱 取 ノ 事

一 舟 橋 事 舟 綱 取 ノ 事 舟 綱 取 ノ 事



之ハ經トリトハ經ヲ此方ヨリ向ヘ張  
左石ヲ大木石トトヘ結ニトノ具繩ヲ  
トウヘテ渡ラシムルニ是ハイツレモ  
近ク敵ノ見ヘサレ處ニテ我儻ヲ全ク  
一 渡ル越ラシムルニ取用ル

○馬上歩行人者川越心得之事

一 河越身拵ハ竹馬道具心得ノ事  
一 河身拵ハ毛引佩指ヲ取リ下敢ヲ上  
一 疊之上三尺手抵ク類ニテ刀ヲムル

一 馬道具ノ心得ハアヲリテ外ニテ尻刀

ト上ノ上ニ横ニハサレ蹴揚ノ房ヲムス

ト上ノ具外馬ノ足障ヲ取リテム

ヲ除クハニ扱尖細刃ヲ以テ釣入シ

刀華切トテモ鑿ノ落ス鳥心

一 鑿箆ノ事ハ先ニ我鎗ノ塩首ヲ右ノ

水練達者ノ人先ハ我鎗ノ塩首ヲ右ノ

手ニ取跡ヲ人先ハ者我鎗ノ石突ヲ取

石ノ手ハ我鎗ノ塩首ヲ下サテ跡ノ人

石ノ石突ヲ下リ次第々々如是幾人モ  
連リ渡ル是ヲ鎗銃ト云ク

一 經越ノ事

水練ヲ得ル者ニ先ツ經ヲ渡可也向  
ノ岸ノ大石ノ類ハ結付可也此方ヲモ  
ヨク結トノ扱具繩ヨリ川上ノ方ヲ軍  
勢ヲ渡ラシムルニ一押流ナレタル  
眩石ノ繩ニ力ナレ故取ルルニコレヲ  
經越其之心

一 弱馬ヲ川下立強馬ニ水ヲ下セカスル

事者定方録ノ流ハ人様ニヨリ合

強キ馬ヲ水上ヲ渡ラシムルハ水也力

ハ方レテ川下ノ水ハ流ユウナ者

水其心ヲ弱兵ヲ涉ラシムル事ニ就ク

一 馬ノ足ノ及ノ處ハ手經ヲクヒテアキ

スハキ事也

馬ノ足立ニケハ馬次第ニアキ

一 馬ノ足立ニケハ馬次第ニアキ

一 馬ノ頭汲マハ可曳上但強ク曳テ引被ク  
ヘカラサル事

一 引上馬ヲケテヨ

一 馬ノ足ノ屈ク

一 可ル此ニ全テ可ル者ニ故ニ強ク曳

一 後ハ引被クモ人十ハ其心得ヲ

一 不入キニ跡足人屈ク處ハ以テ上テ行

一 事者ニ

一 鞍ニ以テ象定テ強ク又ハ事ハス

一 鞍上滑キ流ル者ニ故ニ鞍研ニ能

一 ノ用定テ流ル又様ニツリ合ヨク

一 強ク象入ニ合ニテラズハ馬横様

一 是ナリ者ニ

一 水ノ上ハ取テ三頭ニ可象懸事

一 水馬ノ頭ニ以テハ及セキ者即懸

一 事者ニ其象ニ後輪ヲ越ニテ三ノ象

一 之左スルヤ跡取ル以テ又ヨク能ク

一 水ニツヨリ當テ馬ニ弱ク當テ事ハス

一 是ハコトニ只持ニアルコトハ水  
上ニ我身ヲ傾ケ水ヲ防キ馬ニ弱ク當  
ルニ馬ヲ繁ニ心ノ答ト云類ニ  
一 曲尺ニ渡シハ押流サレ、者ニ水ニ隨テ  
可渡事  
一 歩驕トモニ真直ニ川ヲ横キリ涉ス恥  
一 一可止者又立テテ取付ス入

一 事ハ可取事  
一 凡同ニ涉ル中ニ押流可キカ止者ア  
一 大ラハ所鎗ヲ出シテ取以カ也引上テ互  
一 相放フハニ  
一 一トヤヒテ組テ可越事  
一 水練達者ナル者先ニ立テ具者ハ上  
一 帯ヲトリ次第ク取付テ五十人或ハ百  
一 一人取テヤヒニ組合ニ渡ルハニ然ルハ  
一 一人取テテ怪我ナク渡テテ皆ニ事



一 河人中ニテ弓銃炮ヲ射クシムヘカ  
ル事有敵射ルトモ相引致スヘカ  
事

一 川ヲ越ルニハ弓銃炮ヲ射クシムヘカ  
一 ヲス先味方ハ渡ル事ヲ第一ニシテ  
我トキマウニ速ニワクシムヘカ  
警ハ敵ヨリ弓銃炮ヲ射ルトモ  
ヨリ川中ニテノ相引ヲ致サズ渡ル事  
一 ヲカニ要トスヘカ

一 常ニシコ早ヲ領ケテ可越事トス

一 内曹ヲ射クセマシキ早爲ス

一 大軍ニ切處無キ事

一 大勢トシテ力様人難處有テモ其勢

一 一テ越行ニヨツテ勞ス事トシテ共押

一 一涉リテサズテ准免事トシテ得越

一 一又者越トキムトハヤ騎人者ハ川兵

一 一越歩者ハ其下ヲ渡ル事トシテ意ニ共

一 一敵河ヲ前ニ當テ防時川ヲ越行謀切之事

一 利ヲ見テ可越行事

川ヲ前ニシテ儚タル敵ハ強キ者ニ我其

川ヲ越スハ危キ業ニテ至テ六ツカ敷

事ハ卒取ニ渡ル寸ハ敗軍ニ及フ者十

レハ能ク敵ノ不意虚ヲ察シテ越行テ

必勝利ヲ得ル也ヲ是定テ渡ルハキ事

一 大軍ハ敵軍ニ先テ進テ敵ノ氣

一 我軍ヲ三軍ニ分シ先中軍ヲ進テ敵ノ氣

一 ヲ奪ニ二軍ハ別ニ添テ渡リテ水利ヲ見

テ可渡事

味方ノ人数ヲ三ニ分テ先テ進テ

大勢不同ニ其處ヲ渡テ勢口ヲ示シテ

常敵ノ氣ヲ奪ニ敵是ヲ防ニテ一處ニ集

敵ハトキニ殘ルニ手ヲ川上下ニ添テ宜

キ渡川場ヲ見合テ討ハキ利ヲ能察

シテ渡リ戦フハキ命軍士死ス敵ハ公

一向ニ裏人心得テ事ヲ成ルニ其

以降人更ハ練陣筈並出テリ得ル我

一 乃勢ヲ分テ一手ニ進ミニハ其裡へ回  
ルキキホヒヲ十シテ見スル敵是ヲ見  
テ應シ人数ヲ分テ渡ヲ十久其渡ノ分  
レテ薄ク成リル處ヲ我ノ勢ハ一備ニ  
成テ一處ヨリ速ニ渡スヘシ是心得也  
一 常蛇ノ首尾ノ事  
敵ノ不知也四五里正前ヨリ我備ヲ  
分テ一手ニ別道ヨリ敵ノ裏へ廻シ扱  
テ備ト廻シ備ト而全ニ敵へ及リル如

一 吾ハシ是要ニ又ハ其首尾ヲ合スル  
活必前ノ不向ニ裏ハ敵ヲ見欺處ニテ  
車備ヲ分コノ常蛇ハ敵ノ知ラサル場處  
一 所ニ分テ渡スル  
一 敵四方ヲ守テ防之ハ人数少ナリハ  
我人数大勢ナラハ對重ノ格ヲ甲二三  
四  
五  
六  
七  
八  
九  
十  
十一  
十二  
十三  
十四  
十五  
十六  
十七  
十八  
十九  
二十  
二十一  
二十二  
二十三  
二十四  
二十五  
二十六  
二十七  
二十八  
二十九  
三十  
三十一  
三十二  
三十三  
三十四  
三十五  
三十六  
三十七  
三十八  
三十九  
四十  
四十一  
四十二  
四十三  
四十四  
四十五  
四十六  
四十七  
四十八  
四十九  
五十  
五十一  
五十二  
五十三  
五十四  
五十五  
五十六  
五十七  
五十八  
五十九  
六十  
六十一  
六十二  
六十三  
六十四  
六十五  
六十六  
六十七  
六十八  
六十九  
七十  
七十一  
七十二  
七十三  
七十四  
七十五  
七十六  
七十七  
七十八  
七十九  
八十  
八十一  
八十二  
八十三  
八十四  
八十五  
八十六  
八十七  
八十八  
八十九  
九十  
九十一  
九十二  
九十三  
九十四  
九十五  
九十六  
九十七  
九十八  
九十九  
一百

勢十レハイキ也強キ故利多キ也  
兵恣日涉水為兵家之至險故分兵而涉則  
過路多而敵無禦我之謀合兵而涉則過路  
少而我無絕敵策

文面ノ如シ

○河ヲ越來レ敵ヲ河ヲ前ニ當防戰謀切之

事

一 乱杭逆茂木ノ事河水底ニ繩又張事ニ

乱杭ニ川中ノ杭ヲ幾ヤ置キテ逆茂

木ハ石ノ杭ハ板木ヲ流ニ懸置クサス

レハ水ノ力ヲ故水勢少ヨリテハ繩

ハ右ノ杭ハ幾筋モ水底ニ張置ク是熟

上ニ人馬ハ足障リテ不ク為ク

一 橋槽ノ事新橋ノ列樣ノ事

一 敵橋ノ眩不矢倉ヲ上ニ橋槽ト之ハシヲ

一 渡ル敵ヲ横矢ニ射ル為ニ手前ノ石ノ

一 方ニ上ヘシ橋ノハ子樣ノ捨テ以方ヲ

一 三間束ト列板ヲ下ケ置テハ宜ク

敵渡り来ルニ跡ヨリ大勢来リ重ル故  
先ノ者ハ子タル処ヨリセリ落サル  
心然レハ敵付ノ方ヲ制テハ其詮ナシ  
橋ヲ引ナ不引ト心得ノ事

敵得テ敵將ノ賢愚川ノ浅深ニヨルハ  
敵良將ナラハ不可引故ニ引ハキ橋  
ヲ引カサルハ還テ疑ニ食テ者ニ引テ  
圓詮ナキ者ニ愚將ナラハ引ハシ  
敵ニ當恐シ騒動スル者ニ其虚ヲ討テ

一 足利アリ取川深クハ可引浅クハ引テモ  
詮ナシ結向ハ涉リ場多クナリテ不直

一 上リ場足入ニ羨ヲ請事

足下ノ足リトナリ渡リ懸リテ大ニ騒  
動シタル処其虚ヲ討立ヘシ

一 遠候ノ備ヲ出シ敵ノ廻シ俸ヲ可知事

敵ヨリ々廻シ俸ナク用止者ナレハ  
遠物見テ出シ是ヲ探リ知テ不意ヲ討

レサル如スヘシ

一 河岸ヲ忒テ備ヲ立ル事ハ遠近心得ノ事

一 川岸ニ備ヲ立レハ敵川ヲ越タル勢ニ

一 備ニテ討立ラレ味方乱ルモノ心故ニ

一 川岸ヲ忒テ戦地ヲ残シ備ヲ立ルニ遠

一 近敵アマリ近ケレハ石ノ通ニ又遠ケ

一 レハ敵備ヲ全立堅ノル故討堆ニ然レ

一 且ニ敵備ヲ立ルモ下戦ノ場ヲ置テ

一 味方ノ備ヲ全フ立下レ是心得心

一 足輕人兵ヲ出シ河端ニ備敵ノ川ヲ越来

ルヲ禦カシムヘキ事ハ

一 足輕ヲ河岸ニ立テ敵ノ川ヲ越處ヲ

一 敵ヲ以ハケシクテ立得越ナルヤウニ

一 禦カシムヘシ河ヲ越ニハ相引分也又

一 毛ノ十レハ敵ノ當惑スル如隨分討立

一 大英伏兵ヲ設ヘ武事下置事ト思フ

一 河邊ニ伏兵ヲ置テ敵ノ越来ル不意處

ヲカシムヘシ

一 大将ノ陣ヲ見切處ニ可置事

川ノ見ユル高陽ノ処ニ下ルヘシ越ル

敵ノ上ヲ見切相圖ヲ下シテ討シム

キ鳥ク

一 對重ノ捨心得ノ事

俛ヲ幾手ニモ分テ越来ル敵ヲ討立ル

ハハ小勢ニテモコノ心得ニ入シ

一 越来ラントスル敵虚實ヲ知ル事越来

敵来テ川ニ下ソケ時我俛全能守リ不

意虚ナキコソ敵川ヲ越来ラシ是虚ク

夕下ハ敵イマク其身俛也入下モ我

俛不全ト見ハ實ニ越来ルヘシ

兵添日近水鳥戰須公水稍遠一則誘敵使

涉一則示敵無疑我欲必戰勿迫水迎敵恐

不得渡云

我水ニ近行テ敵ヲ下カニ下思フ可ハ

其水際ヲ暫去遠ク退テ俛扱フニ是不

意虚ヲ示シサソニ出シテ敵川ヲ渡リ  
乘ル如シ一ニハ又我シ方ヲ手段ニテ  
ハ十キカト敵思ニ疑フ事ノ益キ如ク  
我實ニ彼ニ不及如クスヘシトニ我必  
敵ト戦フトサニト存セニサハ我川ニ  
臨ミ水ニ近付テ敵ヲ向ヘカラス水ニ  
近付テ俚ト取ル恐クハ敵川ヲ渡リテ  
乘ル事ニキク彼渡ラサレハ戦ハレス  
然ルカ石人如シテ敵ノ寄乘ル如クスヘ

○水攻之事

一 蛇攻ノ事

一 浸シ攻ノ事

兵法曰夫水攻者乃所以絕敵之道沉敵之  
城漂敵之序舍環敵之積聚百万之衆可使  
為莫害之難也

奉文ノ如シ



△舟戰

コノ篇船ノ戰ヲ挙

○軍船作様之事

一 洞壁物ノ事

船ノ底ニ箱桶造リニスルニ船ノ底

ニ三ヶ所ニ仕切ヲスル事ノサスレハ

敵ヨリ鉄炮トトニテ船底ヲ打テモ其

水ニキリヨリ外ニ水入ラヌシテ宜ク洞

壁トハ船ハリヲ長クシテ垣ツツノ処

ハ柱ヲ立テ壁ヲ付ルニ或ハ楯ノ板ヲ

一 立置

一 鑊矢窓身隠ノ事

ヤリサマハ右ノ洞壁ニ下ヨリ三尺程

ニ切心敵船近クナリソル寸居立テ石

ノ矢窓ヨリ突ク身隠ハ居テツキカハ

ミテ身ヲ隠シ敵ノ矢玉ヲ避ルニコノ

心得ニ切心ニ

一 武者走ノ事

一 櫓床ヲ長クシ口ノ遣ハル、ホト明テ  
板ヲ抄其上ヲ武者走ト云コノ處ヲ往  
来スル也

一日覆ノ事

一 恒ニ天幕ヲ張日ヲ、ニヲスヘシ船中  
見透カサスレテ宜ニ日覆ナキ時ハ船  
中明カルコト敵矢窓ヨリ見透レテ悪シ  
一 眼梶逆櫓ハ大梶大櫓ノ事  
一 眼梶ハ櫓ヲ四五丁モ結合セテ本梶ノ

一 左石ニ付ルニ是風波強ク荒キ時用ユ  
本梶ノキケ又眼ニ用ユ船ハ左右ハ動  
カヌ爲ニ船ニ重リヲ付ルニ逆櫓ハ  
先ハ櫓ヲ立ルニ船ノ蒐引ヲ自申ニ又  
ハ爲ニ用之或ハ逆浪ノ日キオハリキ  
ニテ波ヲワレハ船先ハ延フ者ニ大梶  
ハ先ト船ノトモニ横ニ木ヲ渡レテ  
横ナクリノ強キオハソノ木ノ左右ニ  
細引ヲ付長キ木ヲ結ニ下是ニテ波ヲ

受レハ船ノ十クリウキニ追午ノ強キ  
オハ跡ノ木ノ左右ハイカリヲ結ヒ付  
テ重リヲ持セテ走ルニ向風強キオハ  
ハ先ハ右ノ通ニスルニ大櫓ハ大波ノ  
オハ常ノ櫓計ニテハ押切准ニ故ニハ  
サキ厄石ニテ大人數ニテカイヲ以波  
シタカカセルニコノ波ヲハリテ押切  
午段ニ板又至極平波ニテ凡十ク船ノ  
延サルオハニ用午ニテ水ヲカク意ニ

一 船中隔ノ事

左ハ右ヲ攻メハカウ大石ハ左ヲ攻メハ  
カウサル事ニ

又トハ八百人十ヲ八廿十人ヲ厄石

六ニ別レ中ニ細引カ板十トヲ以隔ヲ十

大事ニ斯ノ左ハ厄ニ戦ニ右ハ石ヲ防

テ互ニ助けヲ十サシ人オハ即生合

舟ヲ行衆ニ成斤船カヤル者ニ是ニ互

一 舟師ノ事

旗差物ノ類ヲ舩ニ飾ル寸ハ勢ニ有テ  
善トイヘトモ凡シフキテ舩ノ爲ニ宜  
シカラス飾ルヘカラス舩験討ヲ立ハ  
シ

一 大筒仕懸臺ノ致様ノ事

舩中ニ直ニ仕カケテハ跡ハ突テ舩損  
ルモノ故ニ致シヤウハ帆柱ノ立ツ處  
ニ入ツリ臺ニシテキスハシ或ハ車臺ヲ

一 大筒用ハ事ニ用テニテハカラス

一 下積ノ事石ノ事

下ツミハ兵糧塩噌薪トヲ積ニ扱又  
石ヲツムヘシ重リニ成ニ下ツミニ  
可ハ宜シカラス允荷ハハ合ホトニ積  
入シ敵ヨリ手段ヲ以舩ノ底ヲウカツ  
事アリ下ツミ石十レハ響テ早ク知ル

○軍者ニ下命致具ニ事

一 舟虫掃除ノ事  
處ニヨリテ舟ニハ虫ノ居ル者ニ故

常ニツキ置テ不絶ヲ掃

除ヲ致スヘキ

○軍船ニ可入道具之事

無テ叶ハサル道具ヲシル

船驗

味方ニ相印

折鍵

三股ノ鍵ニ木ニ柄ヲ付タル者ニ數多

下用意スヘシ敵船ハ折懸引寄ル道具ニ

舟鑑

長ク舌間中トニ木ニ是ヲ又居立テ

下ケ突ニスルニ午姪ク造ルヘシ且又

竹鎗ヲ至數多用意スヘシ

車撈

ハシコノ跡先ニ車ヲ付ルニ重キ物ヲ

運フニ用或ハ船ト船トノエヤヒヲ十

スニ用ニ具上ヲ往来以此ノ下取

舟管原ノ具ニ專

恒用ル此ノトマク雨ヲ防クノ具ニ裏  
ニ七竄ヲ付クル刀恒桐油ヲモ可用意

馬櫂

ハシコノ裡ニ板ヲ折テ作ル馬ヲ舟ニ  
ノスル取用ルニ此ノ事アルハ下ニ

モ十ト敷入シ

櫂子

常ノ分此子ノ大船ヨリテニス

舟取ニ用

舟細部ニ取テ此ノ子ノ大船ヨリテニス

船ノ繩ヲ以テ大綱ヲ作用テ風強キ寸管ノ

挑上ニカケルニ

ハシリ

ホコノ事ニ總ヲ長クノ木ノ柄ヲ付ク

可リヲ付ルニ大船ヨリハ舟ヲ見下シ

管ニ投突ニスルニ又管十トノ類流レク

ハシト以テ取ニ

ス

イカリノ類ノ小キ物ニ海中へ物ノ落  
タルニサアクヘキ具ニ

替梶

本梶ノ損シタルニ爲ニ用意スヘシ  
イカリ

大小數多用ユヘシ木イカリヲハ行午  
ト云

細

苧物或ハ繩髮毛經大ツ十等作り數多

入用ニ髮毛細ハ凡ツヨケレハ延風弱  
ケレハ縮ムニ故ニ用テ善

挑燈

夜中ノ相驗ニ

楫

舩ノ回ニニ用ルニ

○軍舩備配リ之事

一 八行ノ陣ヲ用ル事

陸戰八陣ニ同四方四隅ニ備旗本舩ヲ

守之不意虚十力

一 陰船陽船ノ事

一 ヲ陰船ニヲ陽船ト云助放ヲ十ノ練

陣ノ一二阴阳ニ理全シ

一 分配組結解事

一 ツレモ練陣ノ篇ニケル意ニ

一 金鼓旌旗ノ紉ヲ堅ク定ル事

一 陸陣ニ全舟戦船別々相以紉束ヲ堅ク

スル事及之要ニ

一 足脛賦リノ事舟足輕船ノ事

一 船中ニテハ足脛ヲ足間ノ間ヨリ艦

一 舟中ニ置キテ折敷テ戦ユ入後ヨリ

一 舟中横矢ヨクキケル者ニ是士卒一船

一 舟中人ノ事ニ足脛船ノ舟ニ五人十人

一 催合テ載セ駟列ヲ自由ニシテ立シ

一 舟中ノ事

一 舟子足輕ノ舟子ノ事

一 舟中ノ常鉄炮ヲ習ハセ置テ船中ヨリ



足怪不足ノ可用之ハシ是ヲ桐子足怪  
トイフ又足怪ニ常ニ船ヲノル事ヲ習  
ハセ置テ桐子ノ不足ノ寸ニ可用之是  
ヲ力コ足怪ト云  
○我船ニテ敵国ノ海邊へ舟ヲ可著謀切之  
事  
一 船賦リノ事  
一 敵地へ船ヲ著此  
一 且難シテ不耳之故  
一 此後

一 其何某乃手敵彼神下之如ク配リテ方々  
ヨリ上ラシムハシ是ヲ舟配リト云カ  
クスハ敵ノ要地ヲトシ故敵防戦ト  
シ堆積味方ノ船ハ混雜セズシテ互也  
一 三者ヲ用テ敵国人ノ様子ヲ考船ヲ可著地  
一 又見立此事  
一 初後人三者ヲ用テ敵国ノ様子ヲ敵出シ  
一 考及不々ノ類可矢ノ強弱敵義ノ類ヲ  
一 考及此ノ也

一 著ラレズ或ハ沙ノ早キ此荒波人ス  
ル處上リ場ノ險阻ナル處ハ著准ニ如  
是ナラサル處ヲ見立ヘシ

一 其場見切處ヲ考ル事

一 是ハ敵我ノ不意ヲウケルニ討ル處ニ  
故ニ能考テ如是地取ルヨケテ上ルハ  
力ヲ入ル事ヲ不得シテ止ル事ハ其竟  
悟ヲナスハシ

一 其處ノ沙ノ満テ可考事

一 沙ノ満テ何国モ亦化同ニ事ニ成之

一 其處々ニ因テ速取ル者ナラシムル

一 二ヨリテ氣ヲ付考ヘシ或ハ遠浅床海

一 類ヲ考ヘシ凡ハ其ノ

一 我上リテ利アル處ヲ敵又是ヲ禦ヘシ其

一 慮ヨリシニ上ラント任ル事ナラシ

一 添テ船ヲ押具ニクヒタルヲ討具方ヲ

一 伐事ハ

一 序ニ添テ舟ヲ押テ敵ヲ我ニ立

上海邊ヲ付テ廻ル者ハ我ハ船故不勞  
敵ハ陸ヲ押故得之タレ士卒大ニ勞ス  
ル者ハ其虚ヲ代ル  
一向ニ裏常蛇ノ首尾ノ事  
コノ備ヲ以船ヲ着ルハ宜シ一向ニ裡  
ハ我備ニ手ニ以ハ敵ニ向ニ戦フ内  
ニニハ裏ハ巡リ取ヨリ船ニテ押上ル  
ナリ常蛇ハ遠ク前ヨリ備ヲ分テ敵  
其後品下廻リ首尾ヲ度ニテナリ敵ニ蒐

一 一 方ニ敵ノ氣ヲ奪ニ夜船ヲ着ル事  
コノ處ヨリ船ヲ可著ト思フ處アルナ  
船先登ノ内外ノ方ヨリ捲勢揚ルケシ  
キヲナシテ敵ノ氣ヲ奪フハシ敵ノ諸  
方ノ人数一方ニ集リテ上立シト其處  
ヲ刀ニ要ニ防クモノニ其虚ヲ考テ夜  
中ニ石ノ處ヨリ上ルハ或ハ石ニ敵  
一 一 氣ヲ奪ル左ヨリ上ルハ

一 陸ヨリ急ニ防ク舷ノ箸様ノ事

コノ敗ハ卒ホニ上ラヌ先矢懸リヲ置

テ舟ヲカケ敵ニ矢玉ヲ射尽サシメ敵

疲レタル處ヲ伺ヒテ舟ヲ着ヘシ又急

ニ上ラヌシテ不悞寸ハ楯隊也ス速ニ

舟ヲ着テ一全ニ上ルヘシ敵ノ脛堅固

ナルニ遲クシテ半絶テ上ラレサル者

一 一ナリ船ハ遠處着テ舟ヲ着テ

一 船ヲ燒船ヲ捨皆舟取谷事ナリ

是其處ニヨリ十死一生存命戰ヲ爲シト

思フ上キ味方ハ必死人志ヲ示ス爲ニ

敵ノ人年取ヲナス所也所置敵船

一 船ヲ棄ハレサル心得ノ事

舟ヲ添ヘ入不残場陸シテ舟計置トキ

陸ノ敵是ヲウケテトノ事有モ人ノ故

ニ心得ハ水全ニキ卒ヲ少ク添テ残シ

一 船置添ヲ離レ沖ノ漕出テ懸リ置ル宜

○ 敵船ニテ味方ノ海邊へ来ルヲ可防謀切

之事

一 敵船ヲ可着場ヲ知事

一 漆深クトコ海ニテ止リ場濶ク安ラカ

ナル此ハ舟ヲ着ル者ニコノ考ヲシテ

押勢トト出ス險阻ナル此ハ早ク荒

津トトハハ着カル者ニ

一 防戦ノ致シ様ハ大河ヲ前ニ高テ敵ヲ禦

ク同意ノ事ニ合ハル

一 河戦篇ニシタリ水際ノ傍ニ大戦地ヲ

一 出シテ敵船ヲ射立シムヘシ

一 遠候ノ傍ヲ用高陽ノ地ニ澄摠旗相圖

一 東ヲ定置ハス事

一 遠候ノ傍ヲ出テキセ

一 十トヲ用寄来ル敵舟ヲ伺ニ見テ諸午

一 見ヨリ見ユル高陽ノ地ニセウ

一 見テ兼テ紛速ヲナシ置テ是ヲ以テ相圖

一 ヲナシテ敵ノ様子ヲ通シ知シム

一 如

スルル

一 見切處ニ大筒石火矢ヲ仕懸可置事

敵ノ見切ラルル高陽ノ處ニ仕懸置テ

敵船ノ近寄ル處ヲ考破テスルニ

一 處ニヨリテ大旗ヲ用ル事

東ニ置林木茂リ柵テ人数ヲ伏ヲクニテ

敵船ノ是ヲ設ヲキテ上リ来ル不意ヲ

考シテ入キ事

一 伏船ヲ以テ敵ノ舟ヲ挿舟ヲ燒事

伏船ハ山陰芦原トテ依テ隱シ置或

敵船ノ如見也テ敵ノ虚討舟ヲ

燒シテ燒捨ケルルカクスル寸ハ敵

船死地ニ落入ユハ味方全カラサレハ

却テ大敗ニ及フ莫ラレシ然レハ我

舟全ノ具テ具敵ニ依テ可用ニ

一 敵船四方ニ往來スルトモ乱テ追事勿レ

敵ノ虚實ヲ不知乱リニ我舟ヲ萌ノ追

入カテサレテ敵手段ニ又タレテ見ス

此事アル者ニ然レハ先能味方ヲ整テ  
 敵ノ手段ニ載テレサル事ヲ要シ  
 一 船ニテ来ル敵ヲ上立スレテ伐ニトスル  
 事十カレ上立テ後ニ可伐事  
 一 又シク舟ニ居ル寸ハ足立サル者ニ攻  
 二 陸へ上テ後ニ戦ヲ善ニ  
 一 敵船添へ入夕ル取心得ノ事  
 一 漆瀾キ寸ハ廻シ俛ノ舟ヲ以敵船後ヲ  
 一 伏テ切テ討ヘシ又添ノ口狭キ取  
 一 經テ張テ後又ト切テ敵隊握ル  
 一 陰ニ揚テ以揚舟ヲ漂ハセテ討入  
 一 敵敗軍シテ船ニ入ラントスル取追討作  
 一 法ノ事  
 一 敵ノ人数半分或ハ三分一アリタル也  
 一 遠ヲ具手途ヲ追テヘシ  
 一 我舟ニテ敵国ノ海上ヲ通シ通ル作  
 一 事  
 一 先三者ノ舟ヲ遣シ或ハ陸ヨリ是ヲ用テ

一 經テ張テ後又ト切テ敵隊握ル  
 一 陰ニ揚テ以揚舟ヲ漂ハセテ討入  
 一 敵敗軍シテ船ニ入ラントスル取追討作  
 一 法ノ事  
 一 敵ノ人数半分或ハ三分一アリタル也  
 一 遠ヲ具手途ヲ追テヘシ  
 一 我舟ニテ敵国ノ海上ヲ通シ通ル作  
 一 事  
 一 先三者ノ舟ヲ遣シ或ハ陸ヨリ是ヲ用テ

敵ヲ伺ヒ知入キ事  
 海陸トモニ其時處ニヨリテコノ物見  
 ヲ用テ敵ノ上ヲ審カニハカリ其上ニ  
 テ通船スヘキ  
 一 其處ノ潮ノ満テ凡ノ善惡ヲ考テソノ利  
 二 從テ可押行事  
 一 處々ニテ汝ノ邊ニアリ凡モ山ノ有様  
 十トニテ善惡アルハ能々考入其里人  
 十トヲカク夕ノ間トトノ利三項ニ通

一 人船スヘキ是カニ要之  
 一 陰船陽船ヲ用ヒ默ヲナスハ作恣示ニ  
 出之  
 一 敵船ニテ我國ノ海上ヲ通ルヲ我舟  
 二 可留之作恣之事  
 一 遠候ノ備ヲ設テリ午ヲ取番船ヲ出シ合  
 一 圖ノ約束ヲ定敵ノヲ通ヲ知ル事  
 一 遠物見ノ備ヲ定シ處ニヨリテ取午ヲ  
 一 毛下リ添々其外ハモ番船ヲ出シ置兼



ヲ相ツノ物ヲ堅クナシ置テ敵通船ヲ  
ナス事ヲ不陣へ告知シタル

一 陰船陽船伏船音船ノ事

陰船ハ先手陽戰ハ二ノ目助政ヲナス

伏船ハ嶋蔭芦原ナトニ隠レ居敵舟

ヲ不意ヲ切舟ノ音船ハ物見ノ舟ニ夫

玉ノ通ラヌ様ニ四方ヲ丈夫ニカコミ

打テ上ニ舟ヲ張ルニ敵船近ク押懸テ

窺ニ見ルニ

一 大筒石火矢ノ事

大筒ニテハ舟ヲ切ニ詮ウキモノニ能

地敷ニ是ヲ設置テ敵船ノ通ルナク立

ヘシ數ノキサミハ界間ヲ積ル具ニ是

ヲ設ヲキテ丁數ヲツモリテアタ矢ナ

キヤウニ切シムヘシ木ヲニ本立先ノ

木ニキサヲ數多ツケ前ノ木ヲスリ臺

ニソノ一ソノキサニ當ルハ何丁ニノキサ

ニ當ルハ何丁ト云知ク兼テツモリ置

是ヲ以考矢ノリヲ量ルヘシ  
一 凡ノ順逆汝ノ満テ計或ハ守或ハ休ス  
ル事

一 凡敵ノ爲ニ順ナレハ守リ逆ナレハ休  
息セシムヘシ汝モ同意ク守休ナキナ  
ハ士卒岩レテ却テ急リ生スルモノニ  
故ニコノ心得アルヘシ

一 火舟ヲ以敵船ヲ燒事

一 火舟ニ燒草ヲ以漕船ヲ以押行敵

一 船近クナリテ凡コノ處ヨリ流シカケ

ルコトハ敵船ノ平ヘ火船付ト見ハ火船

ノ梶ヲキリ火ヲカケテ敵ヘソキカケ

一 船ノ敵ヨリ是ヲ突ノケテ梶ナキ故

ハナレカル者

一 十字ノ習ノ事

一 我舟ノ舳先ヲ以敵船ノ平間ノア

タリヘツキ、ル如スルニ則十字ノ字ノ

一 敵船ニ十字ノ字ニ仍テ十字ノ習ト云小舟十

トハ大船ヲ以右ノ如ス此等ノ大船ハ  
破損スルモノ之

一 之ヲ戦フニ利アラズ坐テ可戦事

一 船中ニテ立テ戦ヲナセハ舟ニエルキ

アリテ不直ニ攻ニ居立テ戦フ者ニ

一 敵船ヘ下リ寄ルコト口得人事

敵船ヘ一艘ニ味方ハテ少クヲ以即攻

ヲナシテ取ヨスルニ

一 小舟ヲノリ敷事

一 小舟ヲ以人ヲ討ントスルヨリハ大船

一 敵ヲ以テ敷知クスヘシ大抵ノリ敷ル

一 懸待表裏ノコト口得ノ事

一 懸ハ舟ノ袖待ハ艦表ハ右裏ハ左ヲ云

モノナレハ前後左右能ソリ合テ所集

ニナラヌマウニノリ組ヲスヘシ

一 敵船ヘ彙移ルニハ艦ヨリ跡ニ心ヲ付ヘ

一 敵船ヘ彙移ルニハ艦ヨリ跡ニ心ヲ付ヘ

一 敵船ヘ彙移ルニハ艦ヨリ跡ニ心ヲ付ヘ

一 舟事ハ...

是ハ彼我ニカ、ルニ敵ノ我舟ヘノリ

ウツル寸ハ艦ニハ櫓楫火十ナアレハ

敵ニ斬落サレ火ヲカケラレサル如心

ヲ付入己我又敵船ヘノリ移タラハ此

一 雙手段ヲナスヘシ

○ 船ヲ漆ヘ入テ船管ヲナス事

一 船管ノ法常ニ替ル事ナカケ様水

ノ順逆ニ可隨事

陸陣ノ法ト全事ノ前後左右相ヲ組

本舟ヲ真中ニカケルニ水ノ順逆ニヨ

ズルハ舳先ヲ水上ノ方ニナシテ懸ル者

一 十リ

一 三者ノ舟ヲ用陸ノ様子ヲ謀ル事付敵ノ

有無地敵ノ善悪ヲ計ル事

物見舟ヲ以陸ノマウスヲ敵ニ出タル

ハ凡不出力人数ノ多寡漆淺深地敵ノ理

一 一 不利等能ク量リ知ヘ

一 湊へ舟ヲ入船ヲ並ル封限未申ノ越ヲ過  
ハカウナル事

陸戦ニ全不案内ノ處挽景ニ及ニ暮ニ  
力アリテハ諸事整ニ兼變アル寸ソノ

應用不自申ク

一 相驗相詞ヲ定作浴ヲ守リテ船ヲ懸碇ヲ

下シテ台無用ノ往來ヲ止相印相縛ヲ以

水舟ヲ通シ薪ヲ採シムハキ事

如書面是敵船ヲ改作爲ニ

一 警固煩見ノ船物見船皆物束相ヲ以往  
来也

是船當ヲ煩見ニ由断ヲ警ル爲ニ

一 船中ニ夜火ヲ多立ヘカラス所ノ火ノ外

無用ノ事

舟中火ヲ多ク舉レハ水上不見透敵ヲ

リハ我舟中能見ル者故ニ相印ノ

挑燈ノ外ハ火ヲ舉ヘカラス

一 船ヲモヤニ細ヲ張點事本

一 夜中舟ヲ催合テ經ヲ大廻リニ張置入  
 シ敵忌ニテヲシ通ル寸ハ握十石ノ  
 經ニカ、リテ不殘舟ニ揺キアル者ニ  
 然レハ竊入テモ驚クニ  
 一 水上ニウカミ寄者アレハ心ヲ付ヘキ事  
 敵ヨリ水練人者ヲ入薦ヤ桶十トノ類  
 何ニヨラス頭ニ冠リテ恐ニ寄ル者ニ  
 氣ヲ可付ニ  
 一 夜中ニ水練ヲ入船底ヲ堀水ヲ入ニトス

一 事有ヘシ心ヲ可付事  
 一 舟ヲ扱ニハ長キノミヲ用槌ハ中ノウ  
 一 新ツ口ノ鉄槌ヲ用ルニ  
 一 漆ヨリ出船ノ砌ハ一二三ノ貝鐘ヲ以飯  
 ヲ炊キ碇ヲ止出船致事  
 一 割添ノ篇ヲ扱テスヘシ  
 一 フリカ、リノ事  
 一 是タニカ、リト云テ沖中ニテカ、ル  
 事ニ常好テ用ルニハ非不做三風十ト

落向ヲ塩十ト二十リ手舟人迄ナル寸  
或ハ暴雨トトノ寸先ハ行レス後ハ  
疾レハ大ニ勝手ヨカラス節只半日カ  
一日カト之時節ニ不得止事アリカ、  
リヲスルニコノ時ニ儉ヲ乱リ、ル如  
正クスヘシ  
一 誘ヒバキ處ニテ舟ヲ入ル作汰碇ノ下ニ  
マウト事ニ  
一 入極ハ殿舟ヲ先ハ先手ノ舟ヲ跡ヨ

一 夫リ入ルニ出船ノ寸混雜セサレ爲ル碇  
ハ上碇二十ラナル如下ス碇ニ上碇ニ  
ナルト上碇寸ソウ動スルニ  
一 碇ノ打様ノ事  
一 船先ノ左右ヘ二本艦ハ二本以上四本  
四方ヘ折之是ヲ四碇トイフ舟動ル又  
爲ナリ  
○ 船軍武切之事  
一 舟大小同人彙積ノ事

一 舟大小同 依テ人積リヲノ彙ルニ 凡荷舟

一 舟八石 三五十人 閔舟ハ 櫓五十丁 立ニ

士卒五五人 載スルニ

一 梶取ニ 經ノ大事 全鈴ニテモ 同意ノ事

梶ノ 左右ヨリ 網ヲ付 是ヲ以 袖先ヨリ

梶ヲ好ミ 是ヲ網ノ 大事トシ 詞ヲ以好

ムオハ 敵船ヨリ 聞テ 宜シカラス 鈴ヲ

以 梶ヲ好ムモ 同シ 事ニ 是 網トシ 意ニ

一 矢玉 繫ク 来ル 處ヲ 舟ヲ 押通ル 心得ノ 事

一 口 得テ 隨分 速ニ 推通ル 八ニ 猶 隊

一 六ヶ 敵ヨリ 子ラニ 歩立 非故 中々 通

一 矢溜リノ 事 舟大工ノ 事

一 舟ノ 底積ヲ スルニ 舟ノ 左右ヲ 三尺 程

一 明テ ツムヘシ 其處ヲ 矢溜リトシ 板船

一 中へハ 船大工ヲ 入テ 敵ヨリ 舟ヲ 歩 板

一 夕ル 廿石ノ 矢溜リニテ 膳ヲニ 常 四角

一 板ヲ 切 四方ニ 穴ヲモミ 釘ヲ 差置テ 敵



ヨリ方後ト即時方付ルニ  
一 敵我船へ彙移ラニト致時コ、口得ノ事

斬タリ突ツリノハ、カエカ又者トレ  
敵彙移ニトスル敵ヲカラス子ヲ十ツ

入レサスレハ海へ皆落ルモノ是心  
得ル

一 兵糧塩噌薪ノ事付石ヲ積事

舟々下積ニ石ヲスヘシ大船ヨリ小舟  
へ方込へキ爲ニ扱敵舟底ヲウ刀以時

一 大響ツヨク早ク知ル

一 潮ヲ水ニ致様付汐ヲ以食ヲ炊事

桶へ赤土ヲ入ソレハ潮ヲ汲入タラセ

ハ塩ハ土ニ止リ水ニ成シ又砂越ニ善

ト云リ食ヲ炊ニハ釜ノ内へ土器ヲ合

置塩ヲ以食ヲ焚ハ塩土器ノ中ニ留ル

モノ

一 順風ナリト云ト毛帆ヲ十分ニ掛ヘカラ

ナル事

イカホト順風ナリトモ帆ハ七八合ニ  
持入シ十分ニ帆ヲ止テハ俄ニ山岳ナ  
トニ逢時破損スル者ニ

一 ヤシラ者ノ事

船及舸子ハソレノ没アリ其外ニ舟

ニナレタル者ヲ用ニテ諸事ノ佐舞ヲ

ナサシメ水主ノ手傳ヲナサシムヘシ

是ヲヤシラ者トイウ

一 大船小舟アツルイノ事

大舟小舟ヲノリ敷マウニスヘシ小

舟ハ大舟ノ平ヘツク様ニスヘシニラ

能ハツケバ大舟ノカキ夕ツトノ陰ニ

ナリテ思マウニキレヌ者ニ

一 大将ノリ替ノ船ノ事

是ヲ必用意スヘシ俄ニ風悪クナルカ

何ノ趣アリテ揚陸ナトノ寸大船ハ陸

入着准シソノ時ノリウツリ上ルヘキ

大爲ニ

一 大繩ヲ以舟ヲ留ル事

敵舟ヲ誘へ入ル寸大綱ヲ張テ敵舟

ハ梶櫓カイヲアケサ、へ自由ナラテ

此如ス入レ誘廣キ時ハ綱ノ左右ヲ小

舟ヲ以ニツハラシムへシ狭キ處ナラ

ハ石ヤ大木ナトハ結ニトムへシカク

ハ敵船ヲ夕ヨハセ討クナラハ新

一 底鑑ノ事

蛇在黄角ヲテテ用海中ハ何メ落ニク

ル寸是ヲ口ニテカミク夕キ海へ吹ハ

水底鏡ノ如見ユルモノ

一 能凡雲ヲ窺テ船ヲ出ス用捨時要ノ事

是船軍ノカニ要第一ノイカホト能倫

✓ 能謀リテモ凡ニ逆ニ汝ニムカヒテ

ハ行ハレス然レハ能々凡雲ヲウカ、

ニ考へ潮ノ満テヲ討リテ舟ノ進退煩

逆ニヨリテ用捨ヲナスヘシ





