

教育要覧

昭和50年度



萩市立図書館



110357944

萩市教育委員会

70
5



萩市民憲章



1. 美しい自然と 豊かな詩情のまち
萩をまもりましょう

1. 輝かしい歴史のうえに 新しい文化のまち
萩をつくりましょう

1. 明るい社会と のびゆく産業のまち
萩をそだてましょう

TRC102095

萩市教育委員会

目次

1. 萩市教育の基本方針	1頁
2. 昭和50年度重点施策	1
3. 教育委員会の機構	3
(1) 教育委員	3
(2) 組織	3
(3) 職員	3
4. 施設の概要	4
(1) 学校施設	4
小学校	4
中学校	4
学校寄宿舎	5
教員住宅	5
(2) 社会教育施設	5
公民館	5
博物館	5
松陰遺墨展示館	5
図書館	6
(3) 体育施設	6
市民球場	6
球技場	6
武道館	6
(4) 市民館	6
5. 教育財政	7
6. 学校教育	9
(1) 萩市学校教育指導上の努力点	9
(2) 小・中学校一覧	10
(3) 昭和50年度小・中学校研究主題一覧	12
研究指定校・実験校・協力校	15
(4) 児童・生徒の推移	16
(5) 特殊教育の現況	17
(6) 学校同和教育推進計画	18

(7) 学校給食	19 頁
(8) 児童・生徒体位比較表	19
(9) 就学援助	20
(10) 学校寄宿舎	20
7. 社会教育	21
(1) 社会教育行政	21
(2) 社会同和教育	22
(3) 公民館	24
(4) 博物館	25
(5) 図書館	27
(6) 松陰遺墨展示館	27
(7) 文化財	28
8. 社会体育	31
9. 市民館	31
10. 参 考 考 (中卒者の進路状況、文化財一覧)	32
11. 参 考 資 料	37

萩市教育の概況

1. 萩市教育の基本方針

近代科学技術の進歩とそれに伴う経済の飛躍的發展、更に社会構造の著しい変革など好むと好まざるとにかかわらず、この変動社会に対処してゆく方策が立てられなければならない。

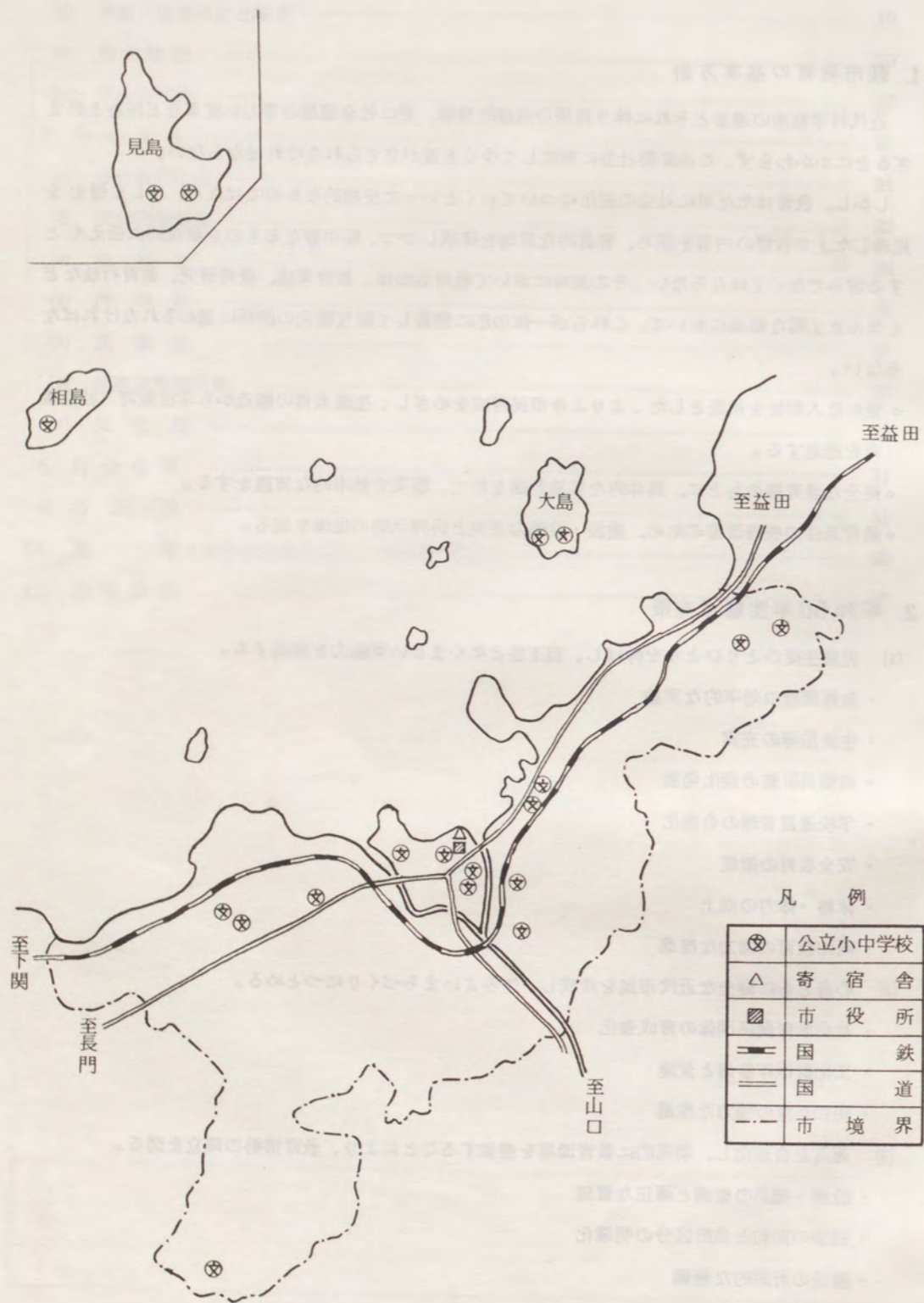
しかし、教育はただ単に社会の変化についていくといった皮相的なものではなく、正しく歴史を見透した上で教育の内容を深め、普遍的な真理を探究しつつ、動中静なるものを継続的に伝えんとする営みでなくてはならない。その意味において教育活動は、教育実績、教育研究、教育行政などを含んだ広範な領域において、これらが一体の形に密着して相互補完の関係に進められなければならない。

- 豊かな人間性を根拠とした、よりよき市民育成をめざし、生涯教育の観点から学校教育・社会教育を推進する。
- 健全な教育観のもとに、具体的な実施計画をたて、着実に効率的な実践をする。
- 教育条件の整備改善のため、施設・設備の充実と研究活動の促進を図る。

2. 昭和50年度重点施策

- (1) 児童生徒ひとりひとりを伸ばし、自主性とたくましい実践力を育成する。
 - ・教育課程の効率的な実施
 - ・生徒指導の充実
 - ・教職員研修の深化發展
 - ・学校運営管理の合理化
 - ・安全教育の徹底
 - ・体格・体力の向上
 - ・同和教育の強力な推進
- (2) 心身ともに健全な近代市民を育成し、住みよいまちづくりにつとめる。
 - ・社会教育関係団体の育成強化
 - ・文化財保存整備と愛護
 - ・同和教育の強力な推進
- (3) 運営を合理化し、効果的に教育環境を整備することにより、教育情勢の確立を図る。
 - ・設備・備品の整備と適正な管理
 - ・経費の節約と負担区分の明確化
 - ・施設の計画的な整備

学 校 位 置 図

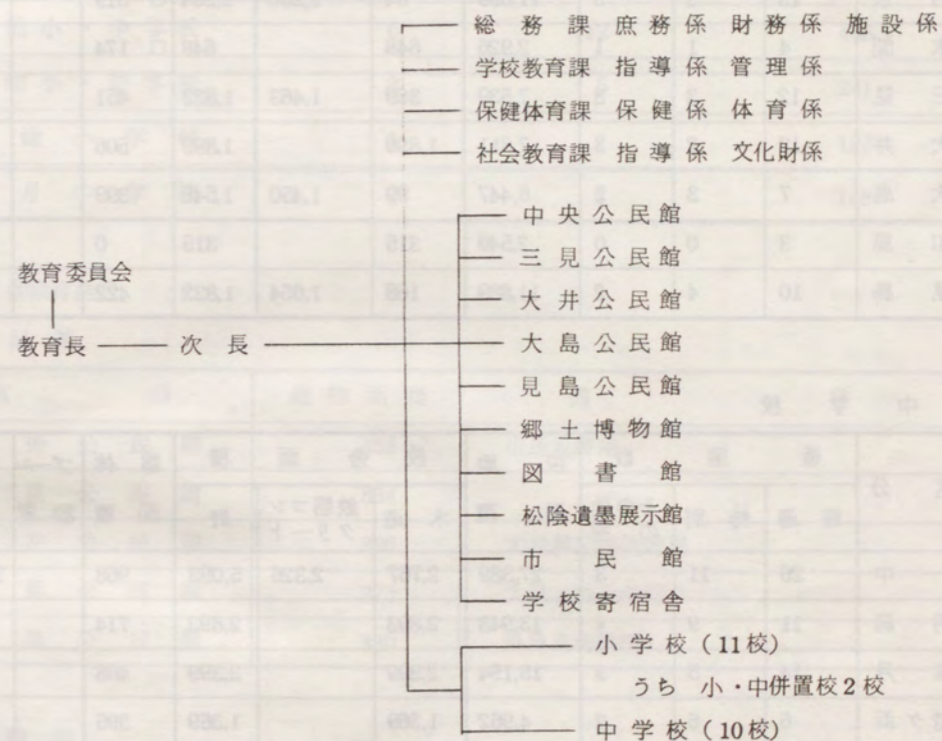


3. 教育委員会の機構

(1) 教育委員

役 名	氏 名	年 令	職 業	学 歴	就任年月
委員 長	松 浦 盛	64	無 職	教員養成所卒	46.10
同職務代理	吉 賀 涉	51	工 業	旧 大 卒	47.10
委 員	浮 里 淳 也	56	僧 侶	旧 大 卒	48.10
委 員	山 根 態 蔵	69	無 職	旧 高 専 卒	49.10
教 育 長	小 田 好 長	68		旧 高 師 卒	47.10

(2) 組 織



(3) 職 員

総 数	市 職 員		県 費 職 員	
	事務職員	給食ほか職員	事務職員等	教 員
439	51	56	13	331

4. 施設の概要

(1) 教育施設

小学校

区分	教室数			校地面積	校舎面積			屋体面積	プール設置	学校給食の型
	普通	特別	その他室		木造	鉄筋コンクリート	計			
明倫	52	5	3	32,183	7,833		7,833	1,328	○	完全
椿東	26	2	2	23,642	4,244		4,244	○ 448	○	"
越ヶ浜	13	2	3	15,308	2,065		2,065	○ 265	○	"
椿西	8	4	3	11,513	191	1,830	2,021	○ 377	○	"
白水	13	3	3	11,699	64	2,200	2,264	○ 319		"
木間	4	1	1	2,926	648		648	○ 174		"
三見	12	3	3	7,539	369	1,463	1,832	451		"
大井	12	2	3	7,811	1,899		1,899	506		"
大島	7	3	2	6,447	99	1,450	1,549	399		"
相島	3	0	0	2,546	315		315	0		"
見島	10	4	2	11,889	168	1,654	1,822	422		"

中学校

区分	教室数			校地面積	校舎面積			屋体面積	プール設置	学校給食の型
	普通	特別	その他室		木造	鉄筋コンクリート	計			
一中	26	11	3	27,389	2,767	2,326	5,093	968		完全
明経	11	9	4	13,943	2,893		2,893	714		"
指月	14	5	3	15,194	2,399		2,399	466		"
越ヶ浜	6	6	2	4,962	1,369		1,369	395		"
木間	3		1	1,689	272		272			"
三見	6	4	2	7,366	1,744		1,744	394		"
大井	9	3	2	21,312	1,498		1,498	501		"
大島	4	3	2	6,637	1,144		1,144	○ 84		"
相島	4	3	1	2,421	552		552			"
見島	6	2	3	11,029	521	523	1,044	○ 366		"

屋体面積の○印は木造建

学校寄宿舎 (明和寮)

敷地面積 1,420 m²
 建物面積 861 m²
 内訳 鉄筋コンクリート 853 m²
 木造 8 m²
 定員 40人

教員住宅

区分	棟数	戸数	建物面積
見島小・中学校	10	15	613 m ²
相島小・中学校	5	6	241
大島小・中学校	6	12	445
木間小・中学校	3	5	241
明倫小学校	1	1	123
指月中学校	1	1	146

(2) 社会教育施設

公民館

区分	建物面積	備考
中央公民館	453 m ²	市民館併用
三見公民館	834	
大井公民館	336	大井農協建物借用
大島公民館	273	大島出張所併用
見島公民館	330	見島支所併用

博物館

建物面積 780 m²
 天体観測室 天体望遠鏡 1 (郷土博物館屋上)
 資料展心室 208.11 m² (市民館内)

松陰遺墨展示館

吉田松陰遺墨資料室 建物面積 130 m²

図書館

建物面積	594 m ²	建物延面積	1,320 m ²
一般閲覧室	244 m ²	子ども室	48 m ²
		学生寮	80 m ²
第2閲覧室	32 m ²	書庫(積層式4層)	480 m ²
視聴覚室	99 m ² (60席)	集会室	64 m ² (30席)
		その他	273 m ²

(3) 体育施設

市民球場

敷地面積	14,619 m ²	グラウンド面積	9,587 m ²
収容人員	13,000人		

球技場

敷地面積	3,154 m ²
テニスコート	4面

武道館

敷地面積	792 m ²	建物面積	612.86 m ²
柔道場	306.43 m ² (畳96枚)	シャワー室、控室、ロッカー室付	
剣道場	306.43 m ²	" " "	

(4) 市民館

敷地面積	16,253 m ²	建物面積	3,978 m ²	外構駐車場	1,150 m ²
------	-----------------------	------	----------------------	-------	----------------------

室名	収容人員	面積	室名	収容人員	面積	室名	収容人員	面積
大ホール	1,300人	1,358 m ²	レストラン	70人	136 m ²	第4和室		8 m ²
小ホール	120~240	214 m ²	講義室	50人	87 m ²	事務室応接室		58 m ²
ロビー		879 m ²	実習室	36人	63 m ²	管理人室		10 m ²
第1会議室	45人	75 m ²	結婚式場	30人	98 m ²	教材倉庫		29 m ²
第2会議室	45人	75 m ²	第1和室		6 m ²	機械室		373 m ²
第3会議室	30人	75 m ²	第2和室		10 m ²	シャワー室		10 m ²
維新資料展示室		208 m ²	第3和室		6 m ²	便所		116 m ²

5. 教育財政

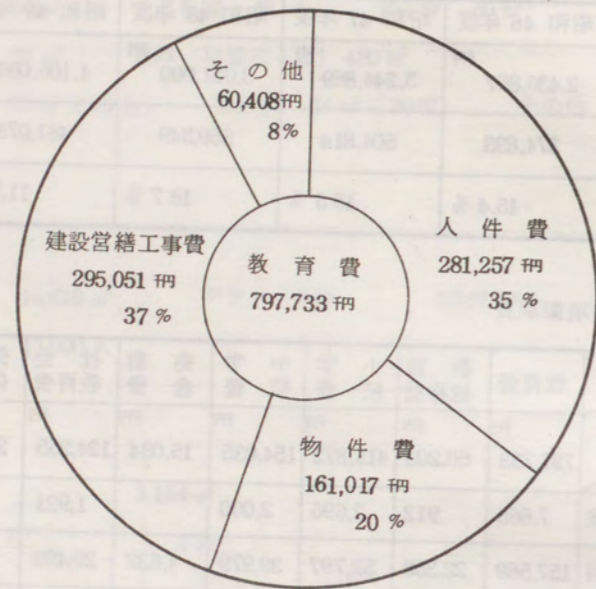
一般会計予算と教育費の割合

	昭和46年度	昭和47年度	昭和48年度	昭和49年度	昭和50年度
一般会計(A)	2,436,867 円	3,244,869 円	3,051,000 円	4,106,000 円	4,878,800 円
教育費(B)	374,898	504,814	569,349	481,073	797,733
比率(B/A)	15.4%	15.5%	18.7%	11.7%	16.4%

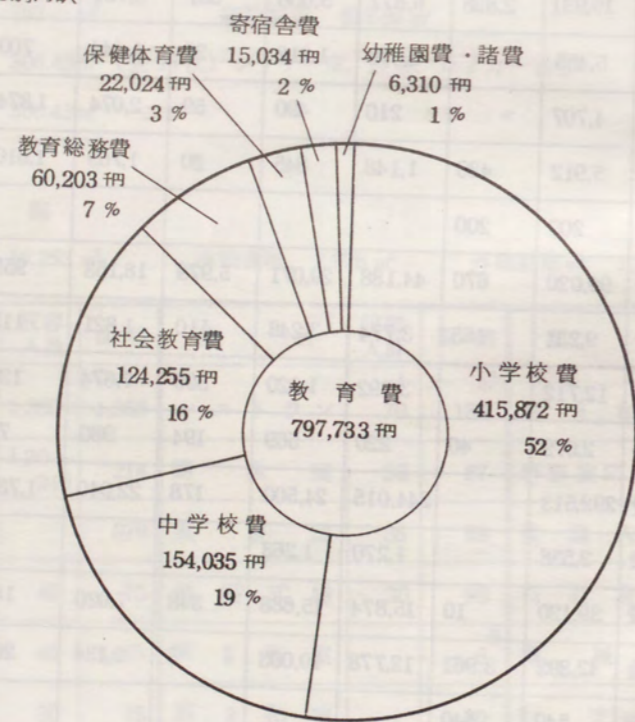
昭和50年度教育費項別表

項別	教育費									
	教育費計	教育総務費	小学校費	中学校費	寄宿舎費	社会教育費	保健体育費	幼稚園費	諸費	
報 酬	7,868	912	2,695	2,000		1,921	340			
給 料	157,569	22,358	52,797	39,979	4,632	29,493	8,310			
職 員 手 当 等	95,889	28,092	24,820	18,786	2,496	16,986	4,709			
共 済 費	19,931	2,828	6,677	5,056	587	3,731	1,052			
賃 金	5,455		2,079	1,212	20	1,444	700			
報 償 費	4,707		210	490	59	2,074	1,874			
旅 費	5,912	420	1,148	845	20	1,769	1,610			
交 際 費	200	200								
需 用 費	99,020	670	44,188	29,071	5,979	18,153	959			
役 務 費	9,231	165	3,774	3,248	110	1,821	113			
委 託 料	12,712		3,292	1,320	306	7,674	120			
使用料及び賃借料	2,079	40	220	569	194	980	76			
工事請負費	292,513		244,015	24,500	178	22,040	1,780			
原 材 料 費	2,538		1,270	1,268						
備品購入費	39,120	10	15,874	15,688	348	7,020	180			
負担金補助及び交付金	42,392	3,961	12,778	10,003	5	9,134	201	4,810	1,500	
貸 付 金	540	540								
公 課 費	57	7	35			15				

教育費性質別内訳



教育費目的別内訳



6. 学 校 教 育

(1) 萩市学校教育指導上の努力点

教育尊重の伝統は、萩市の誇りである。

萩市の学校教育は、藩学明倫館の「成徳達材」や松下村塾の「師弟同行」の精神を継ぎ、さらに新しい教育の創造に努め、力強い躍進をめざす。

ここに、県の学校教育指導上の努力点を基底として、萩市における努力点を明確にし、その実現に努める。

○ 児童・生徒のひとりひとりを伸ばす指導の徹底を期す。

1. 人格的触れ合いの機会を多くし、つねに児童・生徒の実態を知り、願いをうけとめる。
2. ねらいを的確には握し、わかりやすい授業の展開をくふうする。
3. 作業をたいせつにし、働く喜びを味わわせ、実践力を育てる。

(2) 小・中学校一覧

校種別	番号	学校名	所在地	校長名	教頭名	児童・生徒数		
						普通	特殊	計
小 学 校	1	明倫	江向	上田重治	白上岩男	1,782	26	1,808
	2	椿東	椿東	吉松茂	高田正信	794	6	800
	3	越ヶ浜	越ヶ浜	西村馨	藤本勇	454		454
	4	椿西	濁淵	松尾敬男	岩本昭穂	192	15	207
	5	白水	山田	三浦久	中嶋義行	429	2	431
	6	木間	木間	師井ミドリ子	佐々木正実	14		14
	7	三見	三見	田中正明	河村哲郎	218		218
	8	大井	大井	浜野博	伊藤巖	316		316
	9	大島	大島	森重良雄	伏谷晏生	145	4	149
	10	相島	相島	来島成治	藤内藤男	58		58
	11	見島	見島	尾崎幸一	河上浩	266		266
計						4,668	53	4,721
中 学 校	1	萩第一	土原	井町新熊	笹倉正人	903		903
	2	明経	土原	古川正次	中原光	304	10	314
	3	指月	堀内	小野良治	上村繁	443	3	446
	4	越ヶ浜	越ヶ浜	伊藤重治	滝得一	187		187
	5	木間	木間	(兼)師井ミドリ子	中村弥一	18		18
	6	三見	三見	品川潔	中村正紀	135		135
	7	大井	大井	吉岡多	中原幹雄	164		164
	8	大島	大島	河内尊義	小西幸夫	97		97
	9	相島	相島	(兼)来島成治	西村武正	26		26
	10	見島	見島	山谷馨作	岩崎誠	118		118
計						2,395	13	2,408
合 計						7,063	66	7,129

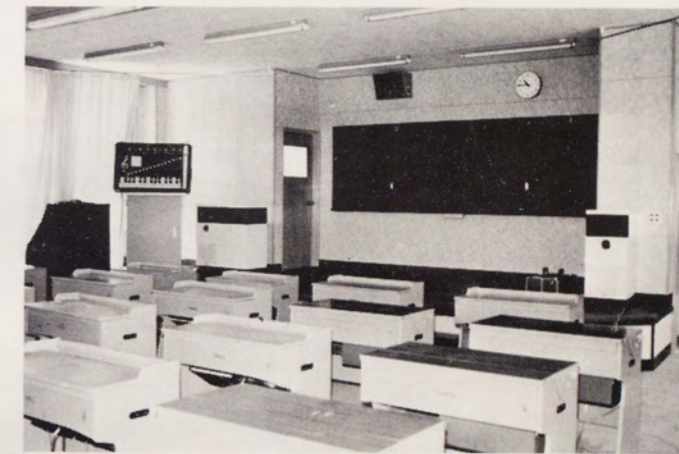
学級数			教職員(県費)				職員(市費)				備考
普通	特殊	計	校長 教頭 教員	養護 栄養	事務	計	事務 養護	給食	その他	計	
43	4	47	56	1 1	2	60	3	9	1	13	
21	1	22	26	1	1	28	1	4		5	
13		13	16	1	1	18		2		2	
6	3	9	13	1	1	15		2		2	
12	1	13	17		1	18	1	3		4	
3		3	5			5	1	1		2	へき地1級
6		6	8	1		9	1	2		3	
11		11	14	1	1	16		3		3	
6	1	7	9			9	1	2		3	へき地1級
4		4	6	1		7		1		1	へき地3級
8		8	10	1	1	12	1	2		3	へき地3級
133	10	143	180	9	8	197	9	31	1	41	
21		21	35	1	1	37	3	5	1	9	
8	2	10	20	1	1	22	1	3		4	
12	1	13	22	1	1	24	1	3		4	
6		6	11		1	12		2		2	
2		2	5			5					へき地1級 校長兼務
5		5	10			10	1	2		3	
6		6	11			11	1	2		3	
3		3	8	1		9	1	1		2	へき地1級
3		3	7			7					へき地3級 校長兼務
4		4	10			10	1	2		3	へき地3級
70	3	73	139	4	4	147	9	20	1	30	
203	13	216	319	13	12	344	18	51	2	71	

(3) 昭和50年度萩市立小・中学校研究主題一覧

学 校 名	研 究 課 題
小	明 倫 小 子どもによくわかる授業しくむにはどのようにすればよいか
	椿 東 小 ゆたかな人間性を志向する理科教育
	越 ケ 浜 小 みずから進んで、とり組む子どもを育てるにはどうすればよいか (特別活動)
	椿 西 小 児童の体力向上をめざして
	白 水 小 ひとりひとりをうきぼりにして、個性を生かす望ましい指導と評価
学	木 間 小 少人数学級の特質をいかした学習指導
	三 見 小 創造性を開発する学習指導
	大 井 小 運動能力を高めるための体力づくり 同和教育をふまえた学習指導
	大 島 小 仲間と力を合わせてたくましく豊かに生きる子どもを育てる指導
校	相 島 小 国語科をとおして自主的な学習意識を育てる指導法の研究
	見 島 小 よろこんでとりくむ学習指導法の研究 —社会・体育をとおして—
	萩 第一中 ひとりひとりを伸ばす学習指導 生活の中で進んで自己の体力づくりに励む生徒育成
	明 経 中 (進んでとりくみ最後まで)を生かす学年・学級経営
中	指 月 中 学習効果を高めるための視聴覚機器の利用
	越 ケ 浜 中 ひとりひとりの能力を伸ばす学習指導
	木 間 中 観察指導をふまえた学習指導
学	三 見 中 ひとりひとりの生徒と心のふれ合う学習指導
	大 井 中 調和のとれた心身の育成をめざす生徒指導
	大 島 中 生徒会活動を中心とした同和教育
	相 島 中 少人数学級において効果のあがる学習指導の研究
校	見 島 中 生活経験を補うための効果的な学習指導法
	学 校 寄 宿 舎 ひとりひとりを生かす生徒指導



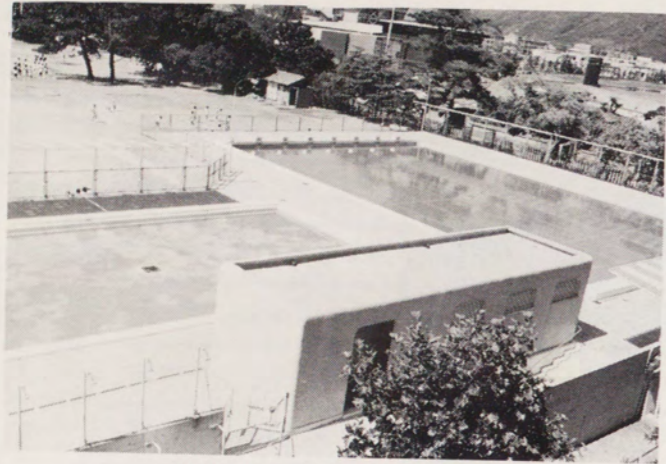
白 水 小 学 校



音 楽 室 (白 水 小)



屋 内 運 動 場 (大 井 小)



学校プール(明倫小)



図書館



旧周布家門長屋

研究指定校・協力校・実験研究校

学校名	指定	年度	領域・研究課題
萩第一中	県教委 研究指定校	昭和49~51	◎総合体育 ○生活の中で、自己の体力づくりにはげむ生徒の育成
白水小	市教委 研究指定校	50~51	◎同和教育 ○生活の指導を中心とした学級経営
指月中	市教委 研究指定校	50~51	◎同和教育 ○同和教育指導資料の研究
大島小	市教委 研究指定校	50	◎同和教育 ○仲間と力をあわせて、たくましく豊かに生きる子どもを育てる指導
大島中	市教委 研究指定校	50	◎同和教育 ○生徒会活動を中心とした同和教育
白水小	県総務課 推進校	50	◎統計教育 ○学習効果を高める統計教育
大井小	市教委 協力校	50	◎同和教育 ○同和教育をふまえた学習指導
大井中	市教委 協力校	50	◎同和教育 ○調和のとれた心身の育成をめざす生徒指導
白水小	県研修所 調査校	50	◎学習指導 ○学習指導の実証的研究
越ヶ浜小	県研修所 調査校	50	◎学習指導 ○理科学習指導の改善に関する研究

(4) 児童・生徒の推移

小学校

各年度5月1日現在 51年以降推計

年度	45	46	47	48	49	50	51	52	53	54	55
	明倫	1,899	1,889	1,891	1,809	1,785	1,840	1,821	1,807	1,835	1,904
椿東	739	713	691	724	754	804	846	862	893	926	945
越浜	362	377	405	411	419	422	422	410	384	399	408
椿西	218	219	223	208	209	204	196	195	180	191	173
白水	444	429	411	404	406	421	434	458	471	486	437
木間	37	34	26	22	16	14	13	13	14	18	23
三見	294	254	247	231	223	222	216	217	207	198	196
大井分校	338 4	335	321	309	306	300	308	297	284	284	297
大島	206	203	181	165	160	155	153	140	139	130	101
相島	68	66	62	62	52	57	53	47	47	46	32
見島分校	272 22	282	275	276	260	275	275	259	257	275	261
合計	4,903	4,801	4,733	4,621	4,590	4,714	4,737	4,705	4,711	4,857	4,714

中学校

年度	45	46	47	48	49	50	51	52	53	54	55
	萩第一	991	939	950	924	909	866	868	887	877	797
明経	365	350	339	336	332	313	310	308	302	296	324
指月	454	453	424	439	439	452	455	440	429	379	427
越ヶ浜	178	170	164	182	180	191	188	195	215	223	227
木間	31	28	25	19	21	18	17	13	8	5	3
三見	159	175	157	156	130	136	132	119	108	98	103
大井	212	194	187	171	166	162	164	165	156	150	140
大島	141	121	116	122	113	102	85	91	81	79	67
相島	31	30	32	29	31	27	37	34	34	24	20
見島	199	180	160	137	130	122	137	135	148	134	123
合計	2,761	2,640	2,554	2,515	2,451	2,389	2,393	2,387	2,358	2,185	2,320

(5) 特殊教育の現況

(1) 精神薄弱児学級

校種	番号	校名	学級数	児童・生徒数						担任	備考	
				1	2	3	4	5	6			計
小学	1	明倫	2	1	2	1	6	2	4	16	2	
	2	椿東	1	0	1	1	1	2	1	6	1	
	3	椿西	1	1	3					4	1	
	4	白水	1			2				2	1	
	5	大島	1	1	1			1	1	4	1	
		計	6	3	7	2	9	5	6	32	6	
中学	1	明経	1		3	2				5	1	
	2	指月	1			3				3	1	
		計	2		3	5				8	2	
		合計	8							40	8	

(2) 肢体不自由児学級

校種	番号	校名	学級数	児童・生徒数						担任	備考	
				1	2	3	4	5	6			計
小学	1	明倫	1	1			1	2	1	5	2	
	2	椿西	1	1	3	1		1		6	1	
		計	2	2	3	1	1	3	1	11	3	
中	1	明経	1	2	1	2				5	2	

(3) 情緒障害児学級

校種	番号	校名	学級数	児童数						担任	備考	
				1	2	3	4	5	6			計
小	1	椿西	1		1	2	2			5	2	

(4) 言語治療教室

昭和50年4月1日現在

名称	萩市立明倫小学校		ことばの教室							
	萩市		市外				合計			
通級生数	明倫小	明倫小外	1人							12人
	7人	4人								
利用者数	地教委別		旭	むつみ	福	阿	須	田	合	
	内容別		村	村	村	武	佐	万	計	
	明倫小		明倫外							
	明倫小		明倫外							
昭和50年3月末日まで	教育相談	46	34	1	3	3	5	1	1	94
	通級	37	22	1	1	1	2	1	2	67
	終了	30	18	1	1	1	2	1	1	55
	退級・転出	2	7	0	0	0	0	0	0	9

(6) 学校同和教育推進計画

1. 同和教育推進体制

- ・研究指定校、協力校を設け、強力な推進をはかる。(昭和53年までに、全小中学校が研究指定を受ける計画)
- ・同和教育研究委員会を設け、同和教育計画について企画、実践を推進する。
- ・学校に同和教育主任を設け、小、中教研同和教育部、研究委員会と関連をもたせ効果的な組織づくり、実践深化を高める。
- ・同和教育の全体計画の検討および作成(特に年間指導計画)

2. 本年度の重点目標

- ・教育課程への位置づけとその定着を図る。
- ・学校と家庭との連携による共通理解にたつた同町教育の推進を図る。

3. 本年度の推進計画

1 学期	・指導体制の確立 ・指導計画、同和教育実践例をもとにした研修 ・学校での同和教育の推進について	校長、教頭、教務主任会等 同和教育主任 校長、教頭、同和教育主任
2 学期	・同和教育について学校訪問 ・同和教育研修会及び先進地視察 ・生徒指導主任研修会 ・同和教育実践例をもとにした研修	各校要請訪問 校長、学級担任、社会科担当研究委員 生徒指導主任、主事 同和教育主任
3 学期	・本年度のまとめ(計画・実践)と反省、次年度の計画	同和教育主任、研究委員会

4. 本年度市教委設置の推進状況

	校名	校長氏名	同和教育主任	研究主題
研究指定校	白水小	三浦 久	松井 秀夫	生活の指導を中心とした学級経営
"	指月中	小野 良治	金子 卓也	同和教育指導資料の研究
"	大島小	森重 良雄	上野 博之	仲間と力を合わせて、たくましく、豊かに生きる子どもを育てる指導
"	大島中	河内 尊義	塩見 久浩	生徒会活動を中心とした同和教育
協力校	大井小	浜野 博	周山 智恵子	同和教育をふまえた学習指導
"	大井中	吉岡 多	有田 直	調和のとれた心身の育成をめざす生徒指導

5. 同和教育指導資料等の刊行

年度	資料名	類別	発行部数	配付対象
44	同和教育参考資料	資料集(主として歴史)	350部	市内全教員
44	同和教育副読本「なかよし」指導事例集	資料集	70部	市内各校
45	県基本方針・重点施策等	資料集	350部	市内全教員
46	同和教育実践の手びき	資料集	350部	市内全教員
47	同和教育顕現的指導内容の指導事例集	資料集	350部	市内全教員
47	同和教育読本指導事例集(第二集)	資料集	50部	市内各校
48	同和教育計画および指導事例集(第三集)	資料集	50部	市内各校
49	同和教育計画(第四集)	資料集	150部	市内各校

(7) 学校給食

(昭和49年度)

	考 備	調理従事員数	食 給 率	1人当たり給食費月額
小 学 校		30人	100%	2,000円
中 学 校		20人	100%	2,300円

(8) 児童・生徒体位比較表

	身 重 cm	体 重 kg	胸 囲 cm	6 才		8 才		10 才		12 才		14 才			
				全 国	山 口 県	萩 市	全 国	山 口 県	萩 市	全 国	山 口 県	萩 市	全 国	山 口 県	萩 市
男	115.2	20.4	57.4	125.9	25.6	61.6	136.2	31.6	66.2	148.2	39.7	71.9	161.5	50.3	79.1
女	114.3	20.1	57.0	125.6	25.2	61.5	136.8	31.8	65.7	149.0	41.7	71.0	154.5	48.9	79.0
男	115.0	20.2	57.2	126.9	25.6	61.6	136.2	31.6	66.2	148.2	39.7	71.9	161.5	50.3	79.1
女	114.4	20.1	57.0	125.7	25.2	61.5	136.8	31.3	65.7	149.0	41.7	71.0	154.5	48.9	79.0
男	115.2	20.4	57.4	126.0	25.9	62.0	136.4	30.8	65.5	148.4	38.2	72.0	160.9	49.8	78.7
女	114.3	20.1	57.0	125.4	25.0	62.0	135.2	30.6	65.5	149.0	41.7	71.9	154.5	48.4	78.3
男	115.0	20.2	57.2	126.0	25.9	62.0	136.4	30.8	65.5	148.4	38.2	72.0	160.9	49.8	78.7
女	114.4	20.1	57.0	125.7	25.2	61.5	136.8	31.3	65.7	149.0	41.7	71.0	154.5	48.4	78.3

(9) 就学援助

要保護 準要保護児童 生徒数および支給額

援助費目	小学校		中学校		備 考
	人数	1人当たり 支給額	人数	1人当たり 支給額	
学用品費 通学用品	192人	6,365円	123人	12,185円	
修学旅行費	48	平均 5,280	48	平均 12,000	要保護加算 小1,000円、中2,000円
校外活動費	140	平均 600	85	平均 800	
給食費	192	平均 23,000	123	平均 26,300	
医療費	125	570	86	585	国庫負担68,400円(49年度)

通学費援助

対 象	小学校	中学校
飯井地区から三見小・中学校へ通学するための汽車賃	実費の半額	実費の半額

(10) 学校寄宿舎

離島中、櫃島の児童生徒の学力向上をはかるため、明倫小、明経中に通学、学習させる施設、併せて離島出身高校生も収容している。

経営方針

- 理解と愛情を根幹として、ひとりひとりの特性を伸ばすとともに、舎生活を通して、自主、責任、融和の精神を涵養し、併せて健康で豊かな人間性と、たくましい実践力の育成を図る。
- 寄宿舎教育の適性な運営をはかるとともに相互の信頼と理解を深め、親代りとして、愛ときびしさをもちて舎生に接する。

1. 出身地別人数

校 別	地域別 性 別	櫃 島		大 島		相 島		合 計		
		男	女	男	女	男	女	男	女	計
小		1	6	0	0	0	0	1	6	7
中		5	0	0	0	0	0	5	0	5
高		3	0	1	18	1	1	5	19	24
計		9	6	1	18	1	1	11	25	36
		15		19		2				
世帯数		6		18		2		26		

7. 社会教育

(1) 社会教育行政

○ 基本方針

本市における社会教育の基本は、山口県教育委員会が示す社会教育の重点施策を基調とし、急激に変化する社会に対応した心身ともに健全な市民を育成し、明るい地域社会づくりにつとめる。

○ 努力目標

1. 社会教育推進体制の強化

- 社会教育学級、講座および団体、グループ等の指導者の発掘養成につとめる。
- 社会教育関係職員の積極的な研修につとめる。
- 公民館運営について相互連絡協力をはかる。
- 関係機関、団体との相互連けいを密にし推進体制の総合化をはかる。

2. 文化財の保護活用

郷土の文化財を知り、その愛護と活用をはかるため、学級、団体、グループ等の学習活動を積極的に促進する。

3. 社会教育における学習活動の充実

- 生涯教育の立場から市民の教育的要請のは握と学習意欲の啓発をはかる。
- 社会教育学級、団体、グループ等における学習活動の促進をはかる。
- 視聴覚教材を積極的に利用し学習の効率化をはかる。

4. 家庭教育の振興

- 家庭教育（幼児期）巡回相談の実施
- 乳幼児家庭教育学級の開設促進をはかる。
- 就学児童生徒家庭教育学級の開設促進をはかる。

5. 青少年教育の振興

- 校庭開放事業を開設し、少年の健全育成をはかる。
- 少年団体（地域子ども会、BS、GS等）の育成を積極的に促進する。
- 勤労青年の実態調査を生かし、組織的学習活動の促進および青年団体、グループの育成につとめる。

6. 成人教育の振興

- 成人一般の集会および集団学習の促進をはかる。
- 婦人の生活の変化に対応するため学習活動の促進をはかる。
- 高令者教室を開設し、老年期にふさわしい学習活動を促進する。

7. 社会教育関係団体の育成強化

- 社会教育関係団体の自主的運営の促進をはかる。

現在、萩市において社会教育関係団体に該当するものが約60余り存在し、内容的には、学習団体、修養団体、奉仕団体等、多種多様にわたり運営されている。これらの団体が効果的学習活動の展開と自主的な運営をはかるためリーダーをとおしての援助を促進する。

。本年度学級教室開設計画

学級、教室名	開設数	参加人員	開設場所	備 考
家庭教育学級	6	240	中央公民館(3) 三見公民館(1) 大井公民館(1) 白水小学校(1)	補助事業 乳幼児家庭教育学級(3) 小学校 " (1) 中学校 " (1) 文部省委嘱事業
婦人学級	21	730	三見、中央、 大井、大島、 見島	内補助事業対象4学級
高令者教室	4	200	中央、大井、 大島、見島	内補助事業対象3教室
青年文化教室	5	150	中央、大井、 大島、相島、 見島	内補助事業対象1教室
保健栄養学級	1	45	中央	単市事業
生活学校	1	60	中央	全 上
校庭開放事業	2	—	明倫小学校 大井小学校	補助事業

(2) 社会同和教育

1. 基本方針

国および県の同和対策審議会の答申の主旨にもとづいて人間尊重の精神を基盤とする正しい人権意識を確立し不合理な部落差別の実態を正しくは握するとともにこの差別を取除く実践力を身につけるため同和問題の解決を市民共通の課題として積極的にとりくみ真の民主主義の実現に努める。

2. 努力事項

(1) 社会同和教育推進体制の強化に努める。

同和教育推進委員会活動を強化し、社会同和教育の推進をはかる。

(2) 一般啓発の立場から、各種学級・講座・団体、主としてPTAを対象とした同和教育の普及浸透をはかる。

(3) 同和地区住民の自主的学習を援助し、生活・文化向上に努める。

(4) 同和教育の推進をはかるため、同和教育指導者の研修活動を積極的に行なう。

(5) 同和教育の普及浸透をはかるため、同和学習資料の作成と活用に努める。

3. 社会同和教育推進事業

区 分	事業名、学級講座名	対 象	事 業 内 容	時間数
地域でのとりくみ	◎一般啓発事業 ○社会同和教育推進研究協議会 ○団体役員同和教育研修会 ○各種団体(青年、婦人、PTA等)同和教育研修会	市 民	◎同和教育推進講座 1.同和对策特別措置の再確認 2.正しい部落の歴史と同和観の確立 3.差別の実態 4.同和教育の実践活動 5.同和教育資料の活用	年 間
公民館でのとりくみ	○青年学級、教室 ○婦人学級 ○家庭教育学級 ○高令者教室	各 学 級 生	各種学級講座の中で同和を課題としてほりさげ実践活動をすすめる。 青年学級5学級、婦人学級21学級、家庭教育学級6学級、高令者教室4教室	月1回
同和地区内でのとりくみ	白水、家庭教育学級	地区と周辺地区の人	同和地区と周辺地区のPTAによる家庭教育学級の開設(同和教育の課題を正しくとらえ同和問題解決の実践的態度育成)	月1回
	玉三集会所指導事業	地区民全体	地区婦人文化活動 " 青年文化活動 成人教養講座 町内集会活動 部落問題交歓研修会	年間 315
	同和指導者養成	町内会婦人会 子ども会 青年団指導	県、市教委その他関係団体が行なう講習会、研修会等に積極的に参加させ同和地区の指導者を養成する。	
	玉三、子ども会	子 ども 会	同和地区の子ども会員により、レクリエーション、奉仕、体育等を通じ子ども会を育成する。	月3回
	玉三学力向上学級	地区の小四年生以上中学生	同和地区児童、生徒の学習意欲を高め、学力を向上することを目的として、学級を開設する。	年間 200

(5) 公民館

館名	住所	対象面積	対象人口	小学校数	中学校数	取得年月	独立併置の別	構造	延面積	館長		職員数 (館長を含む)
										職業	氏名	
中央公民館	萩市江向3区	80㎡	41,311	6	5	S 40.10	⊕市民館	鉄	453㎡	地方公務員	松本 誠人	6
大井公民館	萩市大井京面	18	3,586	1	1	S 47.7	独	木	336	農業	出羽 健作	1
三見公民館	萩市三見石丸	24	3,000	1	1	S 30.3	⊕出張所	木	834	僧侶	阿武 秀道	1
見島公民館	萩市見島本村	8	2,395	1	1	S 42.9	⊕	鉄	273	農業	佐野 英太郎	1
大島公民館	萩市大村常村	4	1,548	1	1	S 30.7	⊕	木	330	公務員	国光 真佐英	1

(4) 郷土博物館

昭和34年8月29日、従来の科学博物館に人文部門の資料を加えて、現在地に開館する。

昭和42年9月に5mドーム並びに15cm屈折赤道儀を設置し現在に至る。

主要展示資料

	説	明
産 業 室	萩市の産業について模型で解説	
歴 史 室	萩付近の考古資料、萩藩の藩政資料を展示	
民 俗 室	萩付近の民具および生活に供されたものの展示	
博 物 1 室	萩付近の昆虫、貝類、植物、岩石、鉱物などを展示	
博 物 2 室	萩付近の鳥獣、珍しい海獣標本などを展示	
維新資料展示室	維新資料の展示、または特別展示場	
屋 上 ド ー ム	天体観測	
野 外 展 示 場	萩付近の自生木本類約200点および岩石園、石造物の展示	

主要行事

特別展覧会

年度	名 称	期 間	入 場 者 数	会 場
45	毛利敬親公百年祭記念展	5.16 ~ 5.31	2,592 人	市民館展示室
45	町屋の生活展	11.1 ~ 11.15	2,743 人	"
46	萩の古代	5.15 ~ 5.30	2,535 人	"
46	萩藩の書家展	11.2 ~ 11.23	3,064 人	"
47	萩の今昔展	7.1 ~ 8.3	3,041 人	"
47	古萩名品展(共催)	10.7 ~ 10.13	6,306 人	"
47	萩藩の人々「肖像画展」	10.22 ~ 11.5	2,178 人	"
48	坂時存展	11.3 ~ 11.18	2,245 人	"
49	泥谷文景展	6.22 ~ 6.26	1,976 人	"

科学展覧会

回数	年度	期 間	入 場 者 数	会 場
18	45	10.24 ~ 10.27	1,809 人	市民館小ホール
19	46	10.22 ~ 10.25	1,547 人	"
20	47	9.29 ~ 10.2	1,492 人	"
21	48	9.21 ~ 9.24	1,673 人	"
22	49	10.18 ~ 10.21	1,962 人	"

歴史講座

6月から10月迄の第2・4水曜日、夜7時から2時間程度、主に郷土史の学習を行なう。

期 講	年 度	回 数	申 込 者 数
1・1	45	年 10 回	104 人
1・2	46	年 10 回	105 人
1・3	47	年 10 回	59 人
2・1	48	年 10 回	134 人
2・2	49	年 10 回	156 人

星の会(天体観測・天文講座)

毎週木曜日、午後7時から2時間程度。

年 度	観測回数	参 加 人 数	講 議 回 数	参 加 人 数
45	29	696	23	288
46	30	586	22	355
47	31	526	21	325
48	32	536	20	365
49	30	580	22	348
	年 間 晴 天 時		年 間 晴 天 以 外	

主要所蔵資料

歴史資料……木戸孝允関係資料、山本勉弥氏寄贈古銭・藩札・陶器・出土陶片資料、維新資料など

郷土美術資料……雲谷派絵画および能筆家の書など

民俗資料……萩城下および萩付近の武家・町家・農業・漁業関係の資料

考古資料……大井地区・見島シーコンボ古墳出土品など

博物資料……田中市郎氏寄贈剥製標本、山口県北部地方植物および標本・貝類標本など

理工資料……科学虫資料・天体写真資料・一般理工資料など

開館日数及び入館者数

年 度	開 館 日 数	入 館 者 数	一 日 平 均 入 館 者 数
45	296	16,254	55
46	298	13,656	46
47	299	17,215	58
48	296	20,338	69
49	294	24,131	82

(5) 図 書 館

昭和49年3月に閉館した山口県立萩図書館の資料全部の寄贈を受け昭和49年度から新しく市立図書館として発足したものである。

昭和49年6月新築落成、同年9月26日開館

施設

- 一般閲覧室 (ブラウジングコーナー、レファレンスコーナーを含む)
- 子ども閲覧室 ○ 第二閲覧室 ○ 学生室 ○ 集会室 (30人用)
- 視聴覚室 (60人用)

利用

- 開館時間……午前9時30分から午後5時まで。ただし日曜日は正午まで。
- 休 館 日……月曜日、国民の祝日 (月曜日と国民の祝日が重なった場合はその翌日)、毎月月末、12月28日から翌年1月4日まで。
- 館外貸出……萩市民および萩市内に通勤、通学する人に1人2冊、2週間以内 (ただし小学生以下は1週間)

所蔵資料 (昭和50年3月31日現在)

一般図書 44,096冊

児童図書 1,762点 (紙芝居を含む)

利用状況 (昭和49年度、開館日数138日)

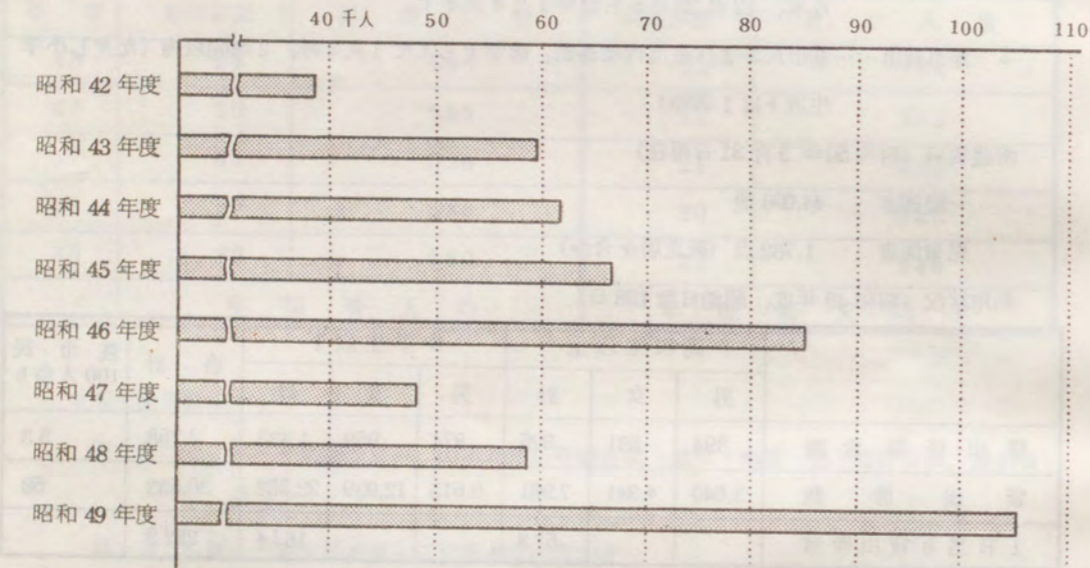
	高校生以上			中学生以下			合 計	萩 市 民 100人当り
	男	女	計	男	女	計		
貸 出 登 録 者 数	394	531	925	874	959	1,833	2,758	5.3
貸 出 冊 数	3,640	4,341	7,981	9,613	12,939	22,552	30,533	58
1日当り貸出冊数			57.8			163.4	227.9	

(6) 松陰遺墨展示館

吉田松陰百年祭記念事業の一環として建設され、昭和34年8月27日開館した。主として山口県文書館、松陰神社の協力を得て資料を整備展示している。

入館者の状況

年度	個人			団体			計
	大人	高校	小人	大人	高校	小人	
42	29,675人	1,717人	2,183人	2,444人	1,210人	780人	38,009人
43	45,434	2,685	3,334	6,130	1,412	807	59,802
44	49,249	2,548	3,739	4,442	1,263	596	61,837
45	57,311	2,116	3,825	2,493	774	157	66,676
46	73,670	2,329	4,356	3,065	1,411	255	85,086
47	38,529	1,894	2,391	2,704	1,361	1,333	48,212
48	48,152	2,607	3,194	1,860	1,406	1,564	58,783
49	89,436	4,699	5,070	3,793	976	1,265	105,239



(7) 文化財

毛利氏 36 万石の城下町の形態や当時の古い建造物、明治維新前後の史跡など、萩市は数多くの文化財を保存している。

歴史的、学術的または芸術的な価値のあるこれらのすぐれた文化財は、萩市の宝であり市民の誇りでもある。祖先が残した文化財を大切に保護保存し、後世に継承してゆくことは現在人の責務である。

文化財の保護活動は観光発展のためにも重要なことであり、萩市としては、指定文化財について国・県・市の補助事業により、また、萩市歴史的景観保存条例を制定し、その整備につとめている。

昭和45~49年度文化財保護主要事業

単位 千円

年度	事業名	事業費	財源内訳			
			国庫	県費	市費	その他
45	見島ウシ産地保護増殖事業	800	400	200	200	
	有備館保存修理事業	1,000	700	150	150	
	常念寺表門保存修理事業	8,200	5,740	1,230	700	530
	萩城跡環境整備事業	1,200	600	300	300	
	史跡保存用地買上げ(萩城跡)	9,900	6,930	1,485	1,485	
	有備館防災施設事業	680	340	170	170	
	松下村塾防災施設事業	850	425	212	85	128
46	見島ウシ産地保護増殖事業	1,600	800	400	400	
	萩城跡環境整備事業	4,000	2,800	600	600	
	旧萩藩御船倉保存修理事業	14,000	9,800	2,100	2,100	
	木戸孝允旧宅防災施設事業	750	375	187	188	
	史跡保存用地買上げ事業(萩城跡)	18,581	13,006	2,787	2,788	
	史跡保存用地買上げ事業(萩城城下町)	8,028	5,619	1,204	1,205	
47	南明寺収蔵庫新設事業	2,970	1,485	742	743	
	見島ウシ産地保護増殖事業	1,600	800	400	400	
	萩城跡環境整備事業	4,160	2,913	624	624	
	旧周布家長屋門保存修理事業	15,470	7,735	3,867	3,868	
	史跡保存用地買上げ事業(萩城跡)	22,900	16,030	3,435	3,435	
	史跡保存用地買上げ事業(萩城城下町)	14,940	9,870	2,115	2,955	
	東光寺防災施設事業	1,500	1,050	225		225
	長寿寺防災施設事業	260		130	90	40
	小川家長屋門屋根修理事業	2,000			1,700	300
	歴史的景観地区保存修理事業	1,793			1,351	442
48	見島ウシ産地保護増殖事業	2,400	1,200	600	600	
	史跡保存用地買上げ事業(萩城跡)	20,050	16,040	2,005	2,005	
	史跡反射炉土地買上げ事業	1,250	1,000	125	125	
	史跡萩城城下町保存修理事業(高杉晋作旧宅)	2,650	1,855	397	200	198
	史跡萩城跡防災施設事業(旧周布家長屋門)	1,000	500	250	250	
	明神池環境整備事業	12,692	6,000	3,000	3,692	
萩城城下町環境整備事業	5,000	2,500	1,250	1,250		

年度	事業名	事業費	財源内訳			
			国庫	県費	市費	その他
48	花の江茶亭補修工事	1,250			1,250	
	歴史的景観地区保存修理事業	4,640			2,910	1,730
	重要文化財太刀光房保存修理事業	500	325	87	53	35
	重要文化財東光寺防災施設事業	10,000	7,000	1,500		1,500
49	見島ウシ産地保護増殖事業	4,000	2,000	1,000	1,000	
	史跡保存用地買上げ事業(萩城跡)	34,600	27,680	3,460	3,460	
	史跡萩反射炉保存修理事業	4,200	2,100	1,050	1,050	
	史跡萩城跡環境整備事業(内濠浚渫)	16,000	8,000	4,000	4,000	
	旧福原家萩屋敷門復元事業	3,006		1,503	1,503	
	旧毛利別邸表門復元事業	3,600			3,600	
	天然記念物明神池浚渫土取除き事業	4,000			4,000	
	史跡萩城跡詰丸東屋補修事業	350			350	
	史跡野山獄周囲塀補修事業	540			540	
	史跡明倫館水練池保護柵設置事業	300			300	
	史跡女台場環境整備事業	110			110	
	文化財パトロール事業	86		43	43	
	萩市歴史的景観保存地区補助金	2,004			2,004	

8. 社会体育

スポーツを通じて、市民の体位向上をはかるとともに、明るい人間関係、住みよい社会づくりに資するため、次のことがらを中心に体育行政をすすめる。

- 体育行事の効果的実施……各種目団体、体育協会、教育委員会共催で実施
- 社会体育団体の育成……各種目団体
- リーダーの養成……指導講習
- 体育施設の整備……市民球場、球技場、武道場
- 地域体育の振興……体育指導委員の活動

9. 市民館

市民の生活文化の向上と福祉の増進をはかるため、明治維新百年を記念して建設され、昭和43年10月に開館した。

以来各種の団体、機関をはじめ、市内一般住民はもちろん北浦における文化センターとして、広域にわたって公衆の利用に供され、その役割を果たしてきた。

今では、音楽、舞踊、演劇等の舞台芸術をはじめ、各種の大会、会議等の諸行事には必要欠くべからざる施設としてますます利用度は高くなっている。

市民館利用状況

(昭和49年度)

	大ホール	小ホール	第1会議室	第2会議室	第3会議室
使用回数	148	288	224	209	182
使用人数	89,669	38,712	15,902	9,360	8,442

	講義室	実習室	第1和室	第2和室	第3和室
使用回数	600	103	30	392	136
使用人数	31,975	3,592	273	6,221	1,145

	第4和室	結婚式場	レストラン	器具その他	合計
使用回数	188	31			2,531
使用人数	1,975	1,306			208,572
					5,404,750

10. 参 考

○ 昭和 49 年度 中学卒業者の進路状況

昭和 50 年 5 月調 学校教育課

進路別	性別		計
	男	女	
卒業者総数	423	390	813
進学者	高等学校	383	740
	高等専門学校	3	0
	計	386	743
各種学校・職業訓練校	18	9	27
就業者	県内	13	18
	県外	5	23
	計	18	41
その他	1	1	2

○ 資 料

		昭和 45 年度	昭和 46 年度	昭和 47 年度	昭和 48 年度	昭和 49 年度
進学率	男	76.4	78.3	80.1	81.8	91.3
	女	79.2	81.6	84.2	86.1	91.5
	計	77.8	79.8	82.2	83.9	91.4
就職率	男	18.3	12.2	12.7	10.6	4.3
	女	18.8	20.1	11.7	11.3	5.9
	計	18.5	16.2	12.2	11.0	5.0
(県内就職率)	計	44.9	47.5	43.1	38.7	43.9

指 定 文 化 財 一 覧

国 指 定

重要文化財 (17)

種 別	名 称	員 数	指定年月日	所在地	所有者
建 造 物	常念寺表門 付、棟札一枚	1 棟	昭 28.9.17	下五間町	常 念 寺
建 造 物	東光寺総門	1 棟	昭 41.6.11	椎 原	東 光 寺
建 造 物	東光寺三門 付、棟札一枚	1 棟	昭 41.6.11	椎 原	東 光 寺
建 造 物	東光寺大雄宝殿 付、棟札三枚	1 棟	昭 41.6.11	椎 原	東 光 寺
建 造 物	東光寺鐘楼	1 棟	昭 41.6.11	椎 原	東 光 寺
建 造 物	旧厚狭毛利家萩屋敷長屋 付、棟札一枚	1 棟	昭 41.6.11	堀 内 萩	市
建 造 物	菊屋家住宅 主屋、本蔵、金蔵、米蔵、釜 場付、土塀二棟、古図一枚	5 棟	昭 49.5.21	呉 服 町	菊屋嘉十郎
建 造 物	熊谷家住宅 主屋、離れ座敷、本蔵、宝蔵	4 棟	昭 49.5.21	今魚店町	熊谷美術館
建 造 物	口羽家住宅 主屋、表門	2 棟	昭 49.5.21	堀 内	口羽 良通
絵 画	絹本着色春冬山水図 載文進筆	2 幅	昭 31.6.28	呉 服 町	菊屋嘉十郎
彫 刻	木造 聖観音立像	1 軀	昭 25.8.9	沖 原	南 明 寺
彫 刻	木造 千手観音立像	1 軀	昭 25.8.9	沖 原	南 明 寺
彫 刻	木造 赤童子立像	1 軀	昭 25.8.9	青 海	大 照 院
工 芸 品	太刀 銘延吉 付、絲巻太刀拵	1 口	昭 25.8.9	堀 内	志都岐山神社
工 芸 品	太刀 銘光房 付、革包太刀拵	1 口	昭 25.8.9	堀 内	志都岐山神社
書 跡	熊谷家文書	13 卷 (225 通)	昭 48.6.6	土 原	熊谷 正雄
書 跡	雪峯東山空和尚外集	1 冊	昭 49.6.8	中 津 江	龍 藏 寺

重要無形文化財 (1)

種 別	名 称	指定年月日	保持者の住所	保持者の氏名
工 芸 技 術	萩 焼	昭 45.4.25	舟 津	三 輪 休 和

史跡・名勝・天然記念物（15）

種別	名称	指定年月日	所在地	管理団体 または所有者
史跡	松下村塾	大11.10.12	椎原	松陰神社
史跡	吉田松陰幽囚旧宅	大11.10.12	椎原	松陰神社
史跡	萩反射炉	大13.12.9	前小畑	萩市
史跡	明倫館水練池および有備館付明倫館碑	昭4.12.17 地域追加 昭24.7.13	江向	萩市
史跡	木戸孝允旧宅	昭7.3.25	呉服町	萩市
史跡	伊藤博文旧宅	昭7.3.25	椎原	萩市
史跡	旧萩藩御船倉	昭11.12.16 地域一部解除 昭37.11.10	東浜崎町	萩市
史跡	萩城跡	昭26.6.9 地域追加 昭42.1.10	堀内・北片河町 平安古町	萩市
史跡	萩城城下町	昭42.1.10	呉服町 南古萩町	萩市
天念記念物	明神池	大13.12.9	越ヶ浜	萩市
天念記念物	笠山コウライタチバナ自生地	大15.2.24	越ヶ浜	萩市
天念記念物	見島ウシ産地	昭3.9.20	見島	萩市
天念記念物	見島カメ生息地	昭3.9.20	見島	萩市
天念記念物	木部の大センダン	昭13.12.14	沖原	萩市
天念記念物	指月山	昭46.3.16	堀内	萩市

県指定

有形文化財（11）

種類	名称	員数	指定年月日	所在地	所有者
建造物	萩学校教員室	1棟	昭44.12.5	堀内	萩高等学校
建造物	長寿寺十三重塔	1基	昭48.10.19	北古萩	長寿寺
建造物	旧福原家萩屋敷門	1棟	昭49.11.8	堀内	萩市
建造物	大照院庫裡	1棟	昭50.3.22	青海	大照院
絵画	尼子経久画像	1幅	昭49.11.8	土原	末岡みつ子
絵画	尼子晴久画像	1幅	昭49.11.8	土原	末岡みつ子
彫刻	木造釈迦如来座像	1軀	昭41.6.10	青海	大照院
彫刻	木造不動明王立像	1軀	昭41.6.10	北古萩町	長寿寺
書跡	東光寺 木額 柱聯 榜牌 同下書	40枚 29対と1枚 3幅 19幅	昭48.3.30	椎原	東光寺
書跡	東光寺 三祖師号	3幅	昭48.3.30	椎原	東光寺
書跡	石屏子介禅師墨蹟	1幅	昭50.3.22	中津江	龍蔵寺

無形文化財（2）

種別	名称	指定年月日	保持者の住所	保持者の氏名
芸能	住吉神社「お船謡」	昭43.4.5	浜崎町	住吉神社お船謡保存会
工芸技術	萩焼	昭47.6.6	無田ヶ原	三輪休雪
工芸技術	萩焼	昭50.3.22	中の倉	坂高麗左衛門

史跡・名勝・天然記念物

種別	名称	指定年月日	所在地	所有所
天然記念物	河内の大ムク	昭41.6.10	河内	田村甲作

市指定

有形文化財（19）

種別	名称	員数	指定年月日	所在地	所有者
建造物	旧周布家長屋門	1棟	昭37.1.11	堀内	萩市
建造物	平安橋	1基	昭37.1.11	平安古町	萩市
建造物	問田益田氏旧宅土塀	1棟	昭37.12.24	堀内	山田正次
建造物	花月楼	1棟	昭39.8.21	椎原	松陰神社
建造物	大照院鐘楼門	1棟	昭42.12.25	青海	大照院
建造物	大照院経蔵	1棟	昭42.12.25	青海	大照院
建造物	福原家書院	1棟	昭42.12.25	堀内	志都岐山神社
建造物	小川家長屋門	1棟	昭46.3.26	土原	小川佳三
建造物	龍蔵寺観音堂	1棟	昭46.3.26	中津江	龍蔵寺
建造物	明倫館遺構南門	1棟	昭48.2.13	西田町	本願寺萩別院
建造物	明倫館遺構観徳門	1棟	昭48.2.13	西田町	本願寺萩別院
建造物	明倫館遺構聖廟	1棟	昭48.2.13	北古萩町	海潮寺
建造物	明倫館遺構万歳橋	1基	昭48.2.13	堀内	志都岐山神社
建造物	花江茶亭	1棟	昭48.2.13	堀内	萩市
建造物	端坊鐘楼	1棟	昭49.3.23	恵美須町	端坊
彫刻	木造薬師如来座像	1軀	昭46.3.26	松本市	広厳寺
工芸品	讃岐坊梵鐘	1口	昭48.2.13	見島	讃岐坊
工芸品	見島八幡宮罅口	1口	昭48.2.13	見島	見島神社
工芸品	端坊梵鐘	1口	昭49.3.23	恵美須町	端坊

無形文化財(4)

種別	名称	指定年月日	保持者の住所	保持者の氏名
芸能	玉江浦「天狗拍子」	昭37.12.24	玉江浦	天狗拍子保存会
芸能	木間「神代の舞」	昭37.12.24	木間	神代舞保存会
芸能	越ヶ浜「巫女の舞」	昭46.3.26	越ヶ浜	越ヶ浜郷土芸能保存会
芸能	越ヶ浜「大綱声」	昭46.3.26	越ヶ浜	越ヶ浜郷土芸能保存会

史跡・名勝・天然記念物(13)

種別	名称	指定年月日	所在地	管理団体または所有者
史跡	萩城下街割原標石	昭37.1.11	江向	萩市
史跡	村田清風別宅跡	昭37.12.24	平安古町	萩市
史跡	玉木文之進旧宅	昭39.3.28	椎原	萩市
史跡	悴坂壺里塚	昭42.12.25	千坊師	楊井 健弘
史跡	大井円光寺穴観音古墳	昭46.3.26	大井	田中 一久
史跡	八橋検校の碑	昭46.3.26	香川津	赤崎神社
史跡	吉田松陰の墓ならびに墓所	昭47.2.9	椎原	杉 丙三
史跡	小倉四賢墓所	昭47.2.9	大屋	萩市
史跡	見島シーコンボ古墳群	昭47.2.9	見島	萩市
史跡	菊ヶ浜土塁(女台場)	昭48.2.13	今魚店町	萩市
史跡	野山獄、岩倉獄跡	昭48.7.31	今古萩町	萩市吉田惣一郎外7名
天然記念物	大照院の大フジ	昭37.1.11	青海	大照院
天然記念物	指月山のミカドアゲハ	昭37.1.11	堀内	萩市

参考資料

1. 県立学校

高等学校

学校名	所在地	電話	創立年月日	校長名	教員数	学級数	生徒数	備考
萩高等学校	堀内132	②0076	S 25. 4. 1	伊東 博	67	24	1,038	
萩工業高等学校	平安古町544	②0034	S 40. 4. 1	国重 寛	61	18	646	
萩商業高等学校	江向475	②0232	S 40. 4. 1	山崎六男	31	12	511	

2. 私立学校

大学

学校名	所在地	電話	創立年月日	校長名	教員数	学生数	備考
萩女子短期大学	椿東4515	②3331	S 42. 1. 23	石川弥一	18 27	142	

高等学校

学校名	所在地	電話	創立年月日	校長名	教員数	学級数	生徒数	備考
萩光塩学院高等部	東田町15	②0782	S 26. 1. 19	池田典子	43	15	637	

中学校

学校名	所在地	電話	創立年月日	校長名	教員数	学級数	生徒数	備考
萩光塩学院中等部	東田町15	②0782	S 26. 1. 19	池田典子	3	3	47	

小学校

学校名	所在地	電話	創立年月日	校長名	教員数	学級数	生徒数	備考
萩光塩学院初等部	東田町15	②0782	S 30. 3.	池田典子	11	6	156	

3. 私立幼稚園

園名	学級数	園児数				教員数	園長名	所在地	電話
		3才	4才	5才	計				
萩幼稚園	8	53	118	124	295	10	多田 巧	西田町17	②0775
萩光塩幼稚園	10	77	131	151	359	10	池田典子	東田町15	②0782

正 誤 表

頁	行	誤	正
1	上段より 5行	教育実績	教育実践
1	" 26行	教育情勢	教育態勢
6	" 20行	第4和室の面積 8 m ²	第4和室の面積 8 畳
7	" 5行	教育費(日)の 504,814	教育費(日)の 501,814
10	" 18行	伊 藤 重 治	伊 藤 重 次
12	" 3行	授業しくむ	授業をしくむ
18	" 11行	同町教育	同和教育
"	" 30行	市内全教員	市内全教員
"	" 31行	資 例 集	事 例 集
21	" 8行	社会教育推進体制の強化	社会教育推進態勢の強化
"	" 12行	推進体制	推進態勢
22	" 20行	推進体制	推進態勢
23	" 19行	同和指導者養成	同和教育指導者養成
24	" 5行	萩市大村常村	萩市大島常村
"	" "	佐野 英太郎	左野 英太郎
25	" 10行	鳥獣、珍しい	鳥獣、魚類、珍しい
26	" 11行	講義回数	講義回数
"	" 25行	科学虫資料	科学史資料
30	" 2行	花の江茶亭補修工事	花江茶亭補修工事
34	" 15行	見 島 カ メ	見 島 の カ メ

教 育 要 覧 1975 年

昭和50年5月30日印刷

昭和50年6月1日発行

発行人 萩市教育委員会

(萩市江向510)

印刷所 桜プリント企業組合萩支店

(萩市御許町46)

Y370
K5

1870



THE
LIBRARY OF THE
MUSEUM OF
COMPARATIVE ZOOLOGY
AND ANATOMY
HARVARD UNIVERSITY
CAMBRIDGE, MASS.

Y3
K

