

教育要覧

昭和49年度



萩市立図書館



110357951

萩市教育委員会

70
4



萩市民憲章



1. 美しい自然と 豊かな詩情のまち
萩をまもりましょう

1. 輝かしい歴史のうえに 新しい文化のまち
萩をつくりましょう

1. 明るい社会と のびゆく産業のまち
萩をそだてましょう

TRC102095

Y370
K4

目 次

1. 萩市教育の基本方針	1頁
2. 昭和49年度重点施策	1
3. 教育委員会の機構	3
(1) 教育委員	3
(2) 組 織	3
(3) 職 員	3
4. 施設の概況	4
(1) 学校施設	4
小 学 校	4
中 学 校	4
学校寄宿舎	5
教員住宅	5
(2) 社会教育施設	5
公 民 館	5
博 物 館	5
松陰遺墨展示館	5
図 書 館	6
(3) 体育施設	6
市民球場	6
球 技 場	6
(4) 市 民 館	6
5. 教育財政	7
6. 学校教育	9
(1) 学校教育推進の方針	9
(2) 小・中学校一覧	10
(3) 昭和48年度小・中学校研究主題一覧	12
研究指定校・実験校・協力校	15
(4) 児童・生徒の推移	16
(5) 特殊教育の現況	17
(6) 同 和 教 育	18

(7) 学校給食	19頁
(8) 児童・生徒体位比較表	19
(9) 就学援助	20
(10) 学校寄宿舎	20
7. 社会教育	21
(1) 社会教育行政	21
(2) 同和教育	23
(3) 公民館	24
(4) 博物館	25
(5) 図書館	25
(6) 松陰遺墨展示館	26
(7) 文化財	26
8. 社会体育	28
9. 市民館	28
10. 参考(中卒者の進路状況、文化財一覧)	29
11. 参考資料	34

萩市教育の概況

1. 萩市教育の基本方針

近代科学技術の進歩とそれに伴う経済の飛躍的發展、更に社会構造の著しい変革など好むと好まざるとにかかわらず、この変動社会に対処してゆく方策が立てられなければならない。

しかし、教育はただ単に社会の変化についていくといった皮相的なものではなく、正しく歴史を見透した上で教育の内容を深め、普遍的な真理を探究しつつ、動中の静なるものを継続的に伝えんとする営みでなくてはならない。その意味において教育活動は、教育実跡、教育研究、教育行政などを含んだ広範な領域において、これらが一体の形に密着して相互補完の関係に進められなければならない。

○豊かな人間性を根底とした、よりよき市民育成をめざし、生涯教育の観点から学校教育・社会教育を推進する。

○健全な教育観のもとに、具体的な実施計画をたて、着実に効率的な実践をする。

○教育条件の整備改善のため、施設・設備の充実と研究活動の促進を図る。

2. 昭和49年度重点施策

(1) 児童生徒ひとりひとりを伸ばし、自主性とたくましい実践力を育成する。

- ・教育課程の効率的な実施
- ・生徒指導の充実
- ・教職員研修の深化発展
- ・学校運営管理の合理化
- ・安全教育の徹底
- ・体格・体力の向上

・同和教育の強力な推進

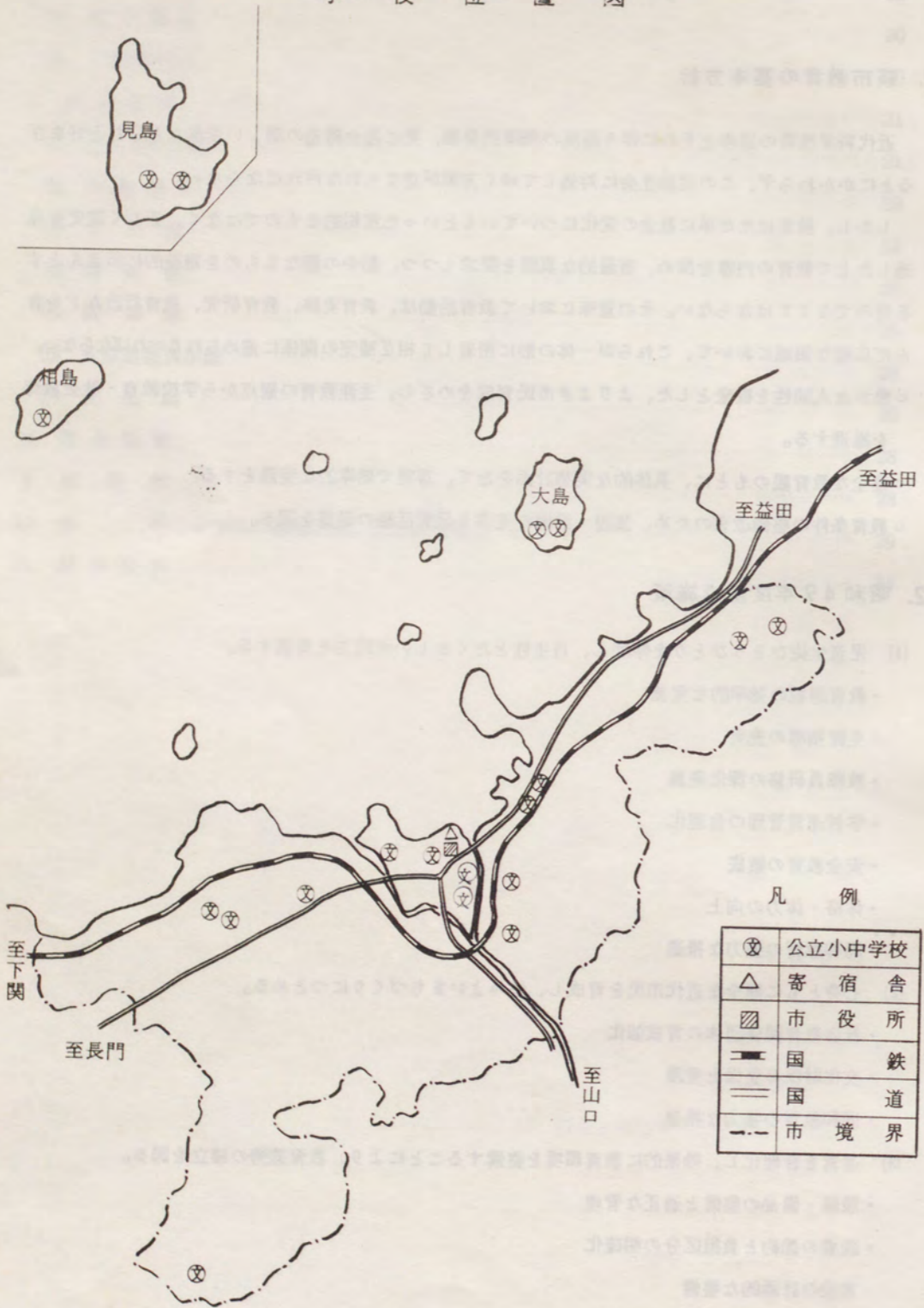
(2) 心身ともに健全な近代市民を育成し、住みよいまちづくりにつとめる。

- ・社会教育関係団体の育成強化
- ・文化財保存整備と愛護
- ・同和教育の強力な推進

(3) 運営を合理化し、効果的に教育環境を整備することにより、教育態勢の確立を図る。

- ・設備・備品の整備と適正な管理
- ・経費の節約と負担区分の明確化
- ・施設の計画的な整備

学 校 位 置 図

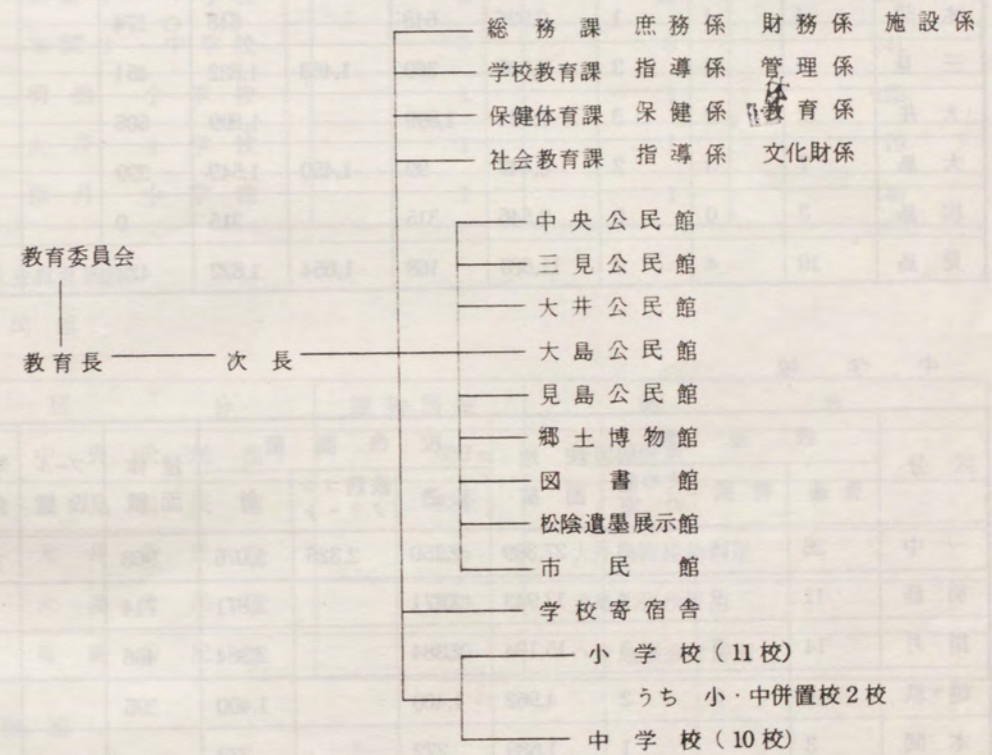


3. 教育委員会の機構

(1) 教 育 委 員

役 名	氏 名	年 令	職 業	学 歴	就 任 年 月
委 員 長	津 村 和 彦	46	神 官	旧 中 卒	45. 10
同職務代理	松 浦 盛	63	無 職	教員養成卒	46. 10
委 員	吉 賀 涉	50	工 業	旧 大 卒	47. 10
委 員	浮 里 淳 也	55	僧 侶	旧 大 卒	48. 10
教 育 長	小 田 好 長	67		高 師 卒	47. 10

(2) 組 織



(3) 職 員

総 数	市 職 員		県 費 職 員	
	事務職員	給食ほか職員	事務職員	教 員
439	51	56	11	321

4. 施設の概要

(1) 学校施設
小学校

区分	教室数			校地面積	校舎面積			屋体面積	プール設置	学校給食の型
	普通	特別	その他室		木造	鉄筋コンクリート	計			
明倫	52	5	3	32,183	7,833		7,833	1,328	○	完全
椿東	26	2	2	23,642	4,313		4,313	○ 447	○	〃
越ヶ浜	13	2	3	15,308	2,044		2,044	○ 265	○	〃
椿西	8	4	3	11,513	179	1,830	2,009	○ 377	○	〃
白水	13	3	3	11,699	20	2,200	2,220	○ 319		〃
木間	4	1	1	2,926	648		648	○ 174		〃
三見	12	3	3	7,539	369	1,463	1,832	451		〃
大井	12	2	3	7,811	1,899		1,899	506		〃
大島	7	3	2	6,447	99	1,450	1,549	399		〃
相島	3	0	0	2,546	315		315	0		〃
見島	10	4	2	11,889	168	1,654	1,822	422		〃

中学校

区分	教室数			校地面積	校舎面積			屋体面積	プール設置	学校給食の型
	普通	特別	その他室		木造	鉄筋コンクリート	計			
一中	26	11	3	27,389	2,750	2,326	5,076	968		完全
明経	11	9	4	13,943	2,871		2,871	714		〃
指月	14	5	3	15,194	2,384		2,384	466		〃
越ヶ浜	6	6	2	4,962	1,400		1,400	395		〃
木間	3		1	1,689	272		272			〃
三見	6	4	2	7,366	1,754		1,754	383		〃
大井	9	3	2	21,312	1,492		1,492	501		〃
大島	4	3	2	6,637	1,144		1,144	○ 84		〃
相島	4	3	1	2,421	552		552			〃
見島	6	2	3	11,029	521	523	1,044	○ 366		〃

屋体面積の○印は木造建

学校寄宿舎(明和寮)

敷地面積	1,420 m ²
建物面積	861 m ²
内訳	鉄筋コンクリート 853 m ² 木造 8 m ²
収容人員	90人

教員住宅

区分	棟数	戸数	建物面積
見島小・中学校	7	11	445 m ²
相島小・中学校	5	6	241
大島小・中学校	6	12	445
木間小・中学校	3	5	241
明倫小学校	1	1	123
大井小学校	1	1	79
指月中学校	1	1	146

(2) 社会教育施設

公民館

区分	建物面積	備考
中央公民館	453 m ²	市民館併用
三見公民館	834	
大井公民館	336	大井農協建物借用
大島公民館	273	大島出張所併用
見島公民館	330	へき地集会所併用

博物館

建物面積	780 m ²
天体観測室	天体望遠鏡 1 (郷土博物館屋上)
資料展示室	208.11 m ² (市民館内)

松陰遺墨展示館

吉田松陰遺墨資料室	建物面積 130 m ²
-----------	-------------------------

図書館

建物面積 594 m²

閲覧室 4室(100人) 集会室 1室

視聴覚室 1室 書庫 480 m²

(3) 体育施設

市民球場

敷地面積 14,619 m² グランド面積 9,587 m²

収容人員 13,000 人

球技場

敷地面積 3,154 m²

バレー・テニス併用コート 4面

(4) 市民館

敷地面積 16,253 m² 建物面積 3,978 m² 外構駐車場 1,150 m²

室名	収容人員	面積	室名	収容人員	面積	室名	収容人員	面積
大ホール	1,300人	1,358 m ²	レストラン	70人	136 m ²	第4和室	人	8畳
小ホール	120~240	214	講義室	50	87	事務室応接室		58 m ²
ロビー		879	実習室	36	63	管理人室		10畳
第1会議室	45	75	結婚式場	30	98	教材倉庫		29 m ²
第2会議室	45	75	第1和室		6畳	機械室		373
第3会議室	30	75	第2和室		10"	シャワー室		10
維新資料展示室		208	第3和室		6"	便所		116

5. 教育財政

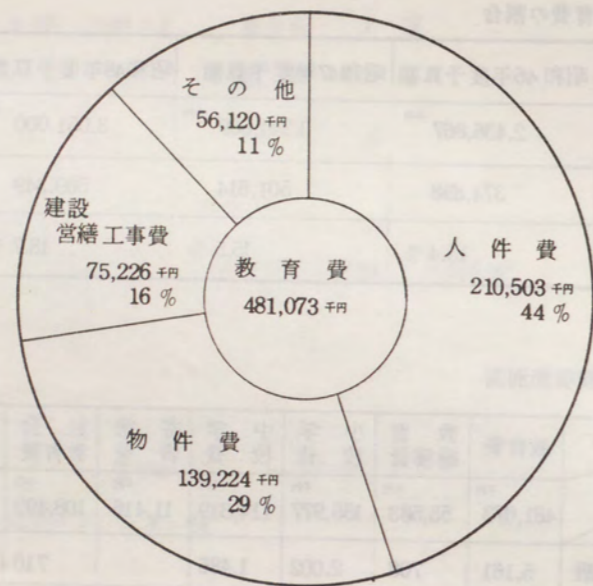
一般会計予算と教育費の割合

	昭和46年度予算額	昭和47年度予算額	昭和48年度予算額	昭和49年度予算額
一般会計(A)	2,436,867 千円	3,244,869 千円	3,051,000 千円	4,106,000 千円
教育費(B)	374,898	501,814	569,349	481,073
比率 $\frac{B}{A}$	15.4%	15.5%	18.7%	11.7%

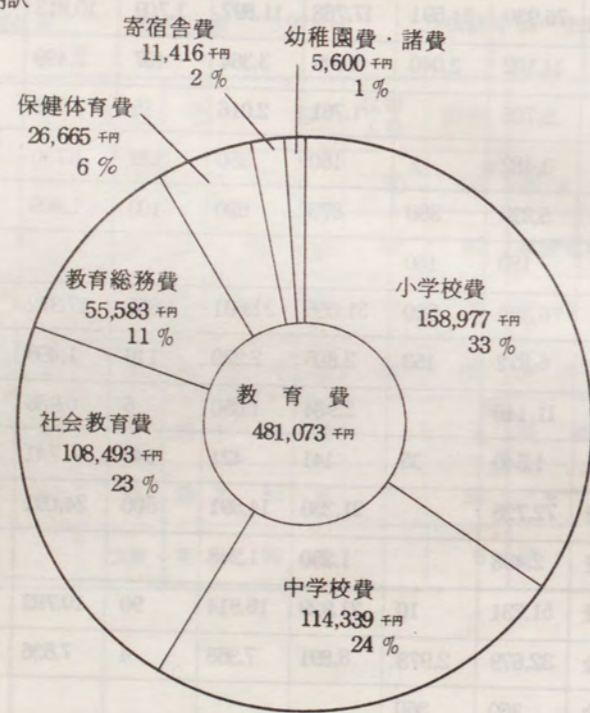
昭和49年度教育費項節別表

項節	教育費	教育総務費	小学校費	中学校費	寄宿舎費	社会教育費	保健体育費	幼稚園費	雑費
	千円	千円	千円	千円	千円	千円	千円	千円	千円
報酬	5,161	708	2,002	1,486		710	255		
給料	114,310	16,528	40,941	27,283	3,291	20,257	6,010		
職員手当等	76,930	31,591	17,768	11,897	1,709	10,813	3,152		
共済費	14,102	2,040	5,049	3,364	407	2,499	743		
賃金	5,705		1,761	2,016	15	1,550	363		
報償費	3,482		160	350	180	1,730	1,062		
旅費	5,226	380	873	620	100	1,809	1,444		
交際費	180	180							
需用費	76,382	620	31,055	21,601	4,858	17,372	876		
役務費	6,872	153	2,805	2,220	110	1,498	86		
委託料	11,146		2,984	1,050	6	6,986	120		
使用料及び賃借料	1,540	35	141	421	146	741	56		
工事請負費	72,728		21,350	14,591	500	24,091	12,196		
原材料費	2,498		1,250	1,248					
備品購入費	51,731	10	21,929	18,814	90	10,793	95		
負担金補助及び交付金	32,679	2,973	8,891	7,368	4	7,636	207	2,600	3,000
貸付金	360	360							
投資及び出資金	10			10					
公課費	31	5	18				8		

教育費性質別内訳



教育費目的別内訳



6. 学 校 教 育

(1) 萩市学校教育指導上の努力点

教育尊重の伝統は、萩市の誇りである。

萩市の学校教育は、藩学明倫館の「成徳達材」や松下村塾の「師弟同行」の精神を継ぎ、さらに新しい教育の創造に努め、力強い躍進をめざす。

ここに、県の学校教育指導上の努力点を基底として、萩市における努力点を明確にし、その実現に努める。

○ 児童・生徒のひとりひとりを伸ばす指導の徹底を期す。

1. 人格的触れ合いの機会を多くし、つねに児童・生徒の実態を知り、願いをうけとめる。
2. ねらいを的確には握し、わかりやすい授業の展開をくふうする。
3. 作業をたいせつにし、働く喜びを味わわせ、実践力を育てる。

(2) 小・中学校一覧

校種別	番号	学校名	所在地	校長名	教頭名	児童・生徒数		
						普通	特殊	計
小 学 校	1	明倫	江向	田中 不可止	白上 岩男	1,757	28	1,785
	2	椿東	椿東	吉松 茂	高田 正信	746	8	754
	3	越ヶ浜	越ヶ浜	西村 馨	藤本 勇	419		419
	4	椿西	濁淵	松尾 敬男	吹上 泰一	202	7	209
	5	白水	山田	三浦 久	中嶋 義行	401	5	406
	6	木間	木間	師井 ミドリ子	佐々木 正実	16		16
	7	三見	三見	田中 正明	河村 哲郎	223		223
	8	大井	大井	浜野 博	伊藤 巖	306		306
	9	大島	大島	山本 智章	伏谷 晏生	156	4	160
	10	相島	相島	来島 成治	藤内 藤男	52		52
	11	見島	見島	尾崎 幸一	小野 衛	260		260
計						4,538	52	4,590
中 学 校	1	萩第一	土原	井町 新熊	笹倉 正人	909		909
	2	明経	土原	古川 正次	中原 光	319	13	332
	3	指月	堀内	小野 良治	上村 繁	436	3	439
	4	越ヶ浜	越ヶ浜	岩佐 桂介	滝 得一	180		180
	5	木間	木間	(兼)師井 ミドリ子	中村 弥一	21		21
	6	三見	三見	伊藤 重次	中村 正紀	130		130
	7	大井	大井	吉岡 多	中原 幹雄	166		166
	8	大島	大島	河内 尊義	小西 幸夫	113		113
	9	相島	相島	(兼)来島 成治	西村 武正	31		31
	10	見島	見島	橋本 浩太郎	岩崎 誠	130		130
計						2,435	16	2,451
合 計						6,973	68	7,041

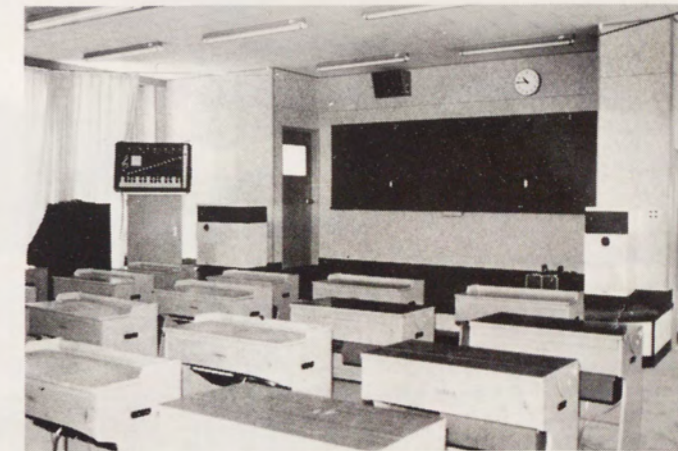
学級数			教職員(県費)				職員(市費)				備 考
普通	特殊	計	校長 教頭	養護	事務	計	事務 養護	給食	その他	計	
42	4	46	54	1	2	57	2	9	1	12	
20	1	21	25	1	1	27	1	4		5	
12		12	15	1	1	17		2		2	
6	2	8	10		1	11	2	2		4	
12	1	13	17		1	18	1	3		4	
2		2	4			4	1	1		2	へき地1級
6		6	8	1		9	1	2		3	
11		11	14	1	1	16	1	3		4	
6	1	7	9	1		10	1	2		3	へき地1級
3		3	5	1		6		1		1	へき地3級
8		8	10	1	1	12	1	2		3	へき地3級
128	9	137	171	8	8	187	11	31	1	43	
22		22	36	1	1	38	2	5	1	8	
9	2	11	20	1	1	22	1	3		4	
12	1	13	21	1	1	23	1	3		4	
6		6	11			11	1	2		3	
2		2	5			5					へき地1級 校長兼務
5		5	10			10	1	2		3	
6		6	11			11	1	2		3	
3		3	8			8	1	1		2	へき地1級
3		3	7			7					へき地3級 校長兼務
4		4	10			10	1	2		3	へき地3級
72	3	75	139	3	3	145	9	20	1	30	
200	12	212	310	11	11	332	20	51	2	73	

(3) 昭和49年度萩市立小・中学校研究主題一覧

学 校 名	研 究 課 題
小	明倫小 ひとりひとりを生かす教育
	椿東小 豊かな人間性を育てる理科教育
	越ヶ浜小 みづから進んでとり組む子どもを育てるにはどうすればよいか — 特別活動(学級会活動)—
	椿西小 体育奨励と体位・体力の向上をはかる
	白水小 ひとりひとりの個性を生かす望ましい評価
学	木間小 少人数学級の特質を生かした学習指導
	三見小 創造性の開発をめざす学習指導
	大井小 同和教育をふまえた学習指導
	大島小 自分をみつめ、たくましくゆたかに生きる子どもを育てる指導 — 自主性と実践力を育てる —
校	相島小 基礎学力の育成をめざす学習指導を求めて — 複式指導における「わたり」について —
	見島小 喜んでとりくむ学習指導法の研究 — 社会・体育をとおして —
	萩第一中 ひとりひとりを伸ばす学習指導 — 生活の中ですすんで自己の体力づくりに励む生徒の育成 —
中	明経中 学習意欲を高めるためにはどのようにしたらよいか
	指月中 学習効果を高めるために視聴覚機器をどのように利用すればよいか
	越ヶ浜中 基本的生活習慣の確立
学	木間中 観察指導をふまえた学習指導
	三見中 ひとりひとりの生徒と心のふれ合う学習指導
	大井中 学級経営を基盤とした同和教育
校	大島中 思考力を養成することを通じての学習意欲の向上と家庭学習の助長
	相島中 基礎学力の育成をめざす学習指導を求めて — 学力の定着をめざす学習指導 —
	見島中 生活経験の不足を補うための効果的な学習指導法の研究
学校寄宿舎	ひとりひとりを伸ばす生徒指導



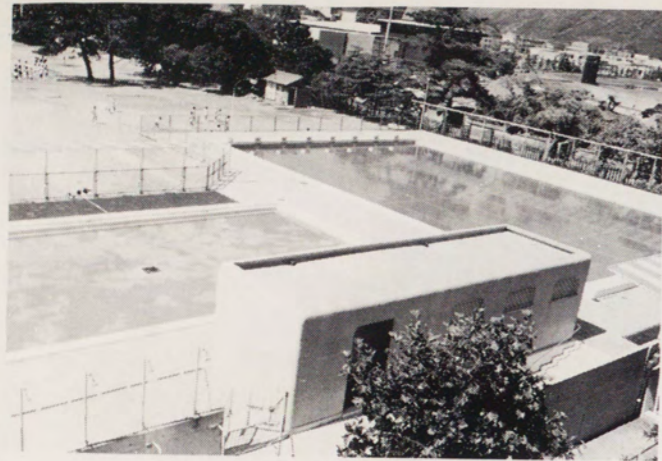
白水小学校



音楽室(白水小)



屋内運動場(大井小)



学校プール（明倫小）



図書館



旧周布家門長屋

研究指定校・協力校・実験研究校

学校名	指定	年度	領域・研究課題
萩第一中	県教委 研究指定校	49～51	○総合体育 ・生活の中ですすんで自己の体力づくりに励む生徒の育成
大井小	市教委 研究指定校	48～49	○同和教育 ・同和教育をふまえた学習指導
大井中	市教委 研究指定校	48～49	○同和教育 ・学級経営を基盤とした同和教育
明倫小	市教委 研究指定校	49	○同和教育 ・同和に関する基礎研究 －生活指導の中に問題解決実践の道を開く－
明経中	市教委 研究指定校	49	○同和教育 ・学級指導を基盤とした同和教育
白水小	市教委 協力校	47～	○同和教育 ・人権の尊重をめざす同和教育
指月小	市教委 協力校	47～	○同和教育 ・同和地区生徒の進路指導の充実
越ヶ浜小	県教育研修所 調査研究校	49	○学習指導 ・理科学習指導の改善

(4) 児童・生徒の推移

小学校		各年度5月1日現在 50年以降推計										
校名	年度	44	45	46	47	48	49	50	51	52	53	54
	明倫	1,869	1,899	1,889	1,891	1,809	1,785	1,840	1,821	1,807	1,835	1,904
椿東	749	739	713	691	724	754	804	846	862	893	926	
越ヶ浜	347	362	377	405	411	419	422	422	410	384	399	
椿西	220	218	219	223	208	209	204	196	195	180	191	
白水	446	444	429	411	404	406	421	434	458	471	486	
木間	47	37	34	26	22	16	14	13	13	14	18	
三見	297	294	254	247	231	223	222	216	217	207	198	
大分井校	352 4	338 4	335	321	309	306	300	308	297	284	284	
大島	223	206	203	181	165	160	155	153	140	139	130	
相島	60	68	66	62	62	52	57	53	47	47	46	
見分島校	292 18	272 22	282	275	276	260	275	275	259	257	275	
合	4,924	4,903	4,801	4,733	4,621	4,590	4,714	4,737	4,705	4,711	4,857	

中学校

校名	年度	44	45	46	47	48	49	50	51	52	53	54
	萩第一	1,006	991	939	950	924	909	866	868	887	877	797
明経	384	365	350	339	336	332	313	310	308	302	296	
指月	492	454	453	424	439	439	452	455	440	429	379	
越ヶ浜	197	178	170	164	182	180	191	188	195	215	223	
木間	29	31	28	25	19	21	18	17	13	8	5	
三見	184	159	175	157	156	130	136	132	119	108	98	
大井	219	212	194	187	171	166	162	164	165	156	150	
大島	149	141	121	116	122	113	102	85	91	81	79	
相島	33	31	30	32	29	31	27	37	34	34	24	
見島	205	199	180	160	137	130	122	137	135	148	134	
合計	2,898	2,761	2,640	2,554	2,515	2,451	2,389	2,393	2,387	2,358	2,185	

(5) 特殊教育の現況

(1) 精神薄弱児学級

校種	番号	校名	学級数	児童・生徒数							担任	備考
				1	2	3	4	5	6	計		
小学	1	明倫	2	1	1	6	2	5	2	17	2	
	2	椿東	1	0	1	1	2	2	2	8	1	
	3	椿西	1	5	2					7	1	
	4	白水	1	1		2	2			5	1	
	5	大島	1				1	1	2	4	1	
		計		6	7	4	9	7	8	6	41	6
中学	1	明経	1	3	2	3				8	1	
	2	指月	1	1	1	1				3	1	
		計	2	4	3	4				11	2	
合計			8							52	8	

(2) 肢体不自由児学級

校種	番号	校名	学級数	児童・生徒数							担任	備考
				1	2	3	4	5	6	計		
小	1	明倫	1			2	2	1	1	6	2	
中	1	明経	1	1	2	2				5	1	

(3) 情緒障害児学級

校種	番号	校名	学級数	児童数							担任	備考
				1	2	3	4	5	6	計		
小	1	椿西	1	1	2	2				5	1	

(4) 言語治療教室

昭和49年4月1日現在

名称	萩市立明倫小学校			ことばの教室						
	萩市		明倫小外	市外					合計	
	明倫小	10人		5人	1人	16人				
利用者数 (昭和49年3月末日まで)	地教委別	萩市	旭	む	福	阿	須	田	合	
		明倫	明倫	つ	栄	武	佐	万		
	内容別	小	外	村	村	町	町	川	計	
	教育相談	36	57	1	3	3	5	2	3	110
通級	30	22	1	1	1	1	1	1	58	
終了	21	9	1	1	1	1	1	1	36	
退級・転出	2	7	0	0	0	0	0	0	9	

(6) 学校同和教育推進計画

1. 同和教育推進体制

- ・研究指定校、協力校を設け強力な推進をはかる。(昭和53年までに全小・中学校が研究指定を受ける計画)
- ・学校に同和教育主任を設け、小・中教研同和教育部と関連をもたせ、効果的な組織づくり、実践深化を高める。
- ・同和教育の全体計画の検討および作成。

2. 本年度の重点目標

- ・教育課程への位置づけとその定着を図る。
- ・学校と家庭との連携による共通理解にたつた同和教育の推進を図る。

3. 本年度における推進計画

1学期	・指導体制の確立 ・指導計画、同和教育実践例をもとにした研修 ・学校での同和教育の推進について	校長、教頭、教務主任会等で研修 同和教育主任 校長、教頭、同和教育主任
2学期	・同和教育について学校訪問 ・同和教育の先進地の研究視察 ・生徒指導主任研修会 ・同和教育実践例をもとにした研修	各校要請訪問 教頭会、同和教育主任 生徒指導主任 同和教育主任
3学期	・本年度のまとめ(計画・実践)と反省、次年度の計画	同和教育主任

4. 本年度市教委設置の推進の状況

	校 名	校長氏名	研究主任氏名	研 究 主 題
研究指定校	大井小	浜野 博	周山智恵子	同和教育をふまえた学習指導
〃	大井中	吉岡 多	有田 直	学級経営を基盤とした同和教育
〃	明倫小	田中不可止	河上 浩	同和に関する基礎研究 ー生活指導の中に問題解決実践の道を開くー
〃	明経中	古川正次	出羽朝一	学級指導を基盤とした同和教育
協力校	白水小	三浦 久	松井秀夫	人権の尊重をめざす同和教育
〃	指月中	小野良治	金子卓也	同和地区生徒の進路指導の充実

5. 同和教育指導資料等の刊行

年度	資 料 名	類 別	発行部数	発布対象
44	同和教育参考資料	資料集(主として歴史)	350部	市内全教員
44	同和教育副読本「なかよし」指導事例集	事 例 集	70部	市内各校
45	県基本方針・重点施策等	資 料 集	350部	市内全教員
46	同和教育実践の手びき	資 料 集	350部	市内全教員
47	同和教育顕現的指導内容の指導事例集	資 料 集	350部	市内全教員
47	同和教育読本指導事例集(第二集)	資 料 集	50部	市内各校
48	同和教育計画および指導事例集(第三集)	資 料 集	50部	市内各校

(昭和48年度)

(7) 学校給食	考 考	備	理 数	調 事	食 給	完 全	食 給	1人当り	給食費月額	給食延人員	
										給食人員	給食延人員
小 学 校			29人		100%	100%	1400円	859,395人	1,400円	全 国	148.1
										山 口 県	147.2
中 学 校			20人		100%	100%	1,600円	460,661人	1,600円	全 国	149.2
										山 口 県	148.6

(昭和48年度)

(昭和48年度)

(8) 児童・生徒体位比較表

身 長 cm	体 重 kg	胸 囲 cm	6 才		8 才		10 才		12 才		14 才						
			全 国	山 口 県	全 国	山 口 県	全 国	山 口 県	全 国	山 口 県							
男	女	男	女	男	女	男	女	男	女	男	女	男	女				
114.8	114.0	20.3	19.9	57.0	55.8	113.6	113.8	19.8	19.5	56.8	56.0	125.9	125.4	25.5	25.0	61.6	60.2
114.3	113.7	20.0	19.6	57.0	55.6	125.4	124.5	24.9	24.4	61.3	60.2	125.4	124.5	24.9	24.9	61.3	60.2
135.1	135.1	30.1	30.5	66.1	65.8	136.0	137.1	31.4	31.9	66.3	65.8	136.0	137.1	31.4	31.9	66.3	65.8
136.7	136.5	30.5	31.0	65.7	65.4	136.7	148.7	39.7	40.2	71.9	73.0	148.7	148.4	39.7	40.2	71.9	73.0
148.1	148.6	41.6	41.0	71.8	71.2	148.1	149.2	39.8	41.6	71.8	73.9	148.1	149.2	39.8	41.6	71.8	73.9
161.5	154.5	50.5	48.0	79.1	78.9	161.5	154.5	50.5	48.0	79.1	78.9	161.5	154.5	50.5	48.0	79.1	78.9
160.6	154.1	49.2	48.0	78.8	78.9	160.6	154.1	49.2	48.0	78.8	78.9	160.6	154.1	49.2	48.0	78.8	78.9
159.3	153.5	47.3	48.0	77.4	79.1	159.3	153.5	47.3	48.0	77.4	79.1	159.3	153.5	47.3	48.0	77.4	79.1

(9) 就学援助

要保護・準要保護児童・生徒数および支給額

援助費目	小学校		中学校		備考
	人数	1人当たり支給額	人数	1人当たり支給額	
学用品費 通学用品	146人	5,110円	124人	9,360円	
修学旅行費	36	平均 4,100	55	平均 11,300	要保護加算 小1,000円、中2,000円
校外活動費	121	平均 500	87	平均 600	
給食費	188	平均 14,360	139	平均 16,000	
医療費	154	583	81	723	国庫負担 55,900円

通学費援助

対象	小学校	中学校
飯井地区から三見小・中学校へ通学するための汽車賃	実費の半額	実費の半額

(10) 学校寄宿舎

離島中、櫃島の児童生徒の学力向上をはかるため、明倫小、明経中に通学、学習させる施設、併せて離島出身高校生も収容している。

経営方針

- 理解と愛情を根幹として、ひとりひとりの特性を伸ばすとともに、舎生活を通して、自主、責任、融和の精神を涵養し、併せて健康で豊かな人間性と、たくましい実践力の育成を図る。
- 寄宿舎教育の適性な運営をはかるとともに相互の信頼と理解を深め、親代りとして、愛ときびしさをもって舎生に接する。

1. 出身地別人数

校別	地域別性別		櫃島		大島		相島		合計		
	男	女	男	女	男	女	男	女	男	女	計
小	1	6	0	0	0	0	1	6	7		
中	8	0	0	0	0	0	8	0	8		
高	3	1	1	16	1	3	5	20	25		
計	12	7	1	16	1	3	14	26	40		
世帯数	8		16		4		28				

7. 社会教育

(1) 社会教育行政

○ 基本方針

本市における社会教育の基本は、山口県教育委員会が示す社会教育の重点施策を基調とし、急激に変化する社会に対応した心身ともに健全な市民を育成し、明るい地域社会づくりにつとめる。

○ 努力目標

1. 社会教育推進体制の強化

- 社会教育学級、講座および団体、グループ等の指導者の発掘養成につとめる。
- 社会教育関係職員の積極的な研修につとめる。
- 公民館運営について相互連絡調整をはかる。
- 関係機関、団体との相互連けいを密にし推進体制の総合化をはかる。

2. 社会同和教育の浸透深化

- 社学並進の推進体制の確立と地域ぐるみの推進をはかる。
- 一般啓発の立場から、学級、講座、団体等の学習をとおして同和教育の普及浸透をはかる。
- 同和地区住民の学習の機会を積極的に設け生活文化の向上をはかる。

3. 文化財の保護活用

郷土の文化財を知り、その愛護と活用をはかるため、学級、団体、グループ等の学習活動を積極的に促進する。

4. 社会教育における学習活動の充実

- 生涯教育の立場から市民の教育的要請のは握と学習意欲の啓発をはかる。
- 社会教育学級、団体、グループ等における学習活動の促進をはかる。
- 視聴覚教材を積極的に利用し学習の効率化をはかる。

5. 家庭教育の振興

- 家庭教育(幼児期)巡回相談の実施
- 幼児家庭教育学級の開設促進をはかる。
- 就学児家庭教育学級の開設促進をはかる。

6. 青少年教育の振興

- 校庭開放事業を開設し、少年の健全育成をはかる。
- 少年団体(地域子ども会、BS、GS等)の育成を積極的に促進する。
- 勤労青年の実態をは握し、組織的学習活動の促進および青年団体、グループの育成につとめる。

7. 成人教育の振興

- 成人一般の集会および集団学習の促進をはかる。
- 婦人の生活の変化に対応するため学習活動の促進をはかる。
- 高令者教室を開設し、学習活動を積極的に促進する。

8. 社会教育関係団体の育成強化

- 社会教育関係団体の自主的運営の促進をはかる。

現在、萩市において社会教育関係団体に該当するものが約50余り存在し、内容的には、学習団体、修養団体、奉仕団体等、多種多様にわたり運営されている。これらの団体が効果的学習活動の展開と自主的運営をはかるためリーダーをととしての援助を促進する。

○ 本年度学級教室開設計画

学級、教室名	開設数	参加人員	開設場所	備考
家庭教育学級	7	320	明倫小、椿東小 越ヶ浜小、大島 小、見島小、指 月中、中央公民 館	補助事業
婦人学級	21	730	三見、中央、大 井、大島、見島	内補助事業対象4学級
高令者教室	4	200	中央、大井、大 島、見島	内補助事業対象2教室
青年文化教室	3	60	中央(2) 大井(1)	全教室単市事業
離島青年学級	3	80	大島、相島、見 島	全 上
保健栄養学級	2	70	中央	単市事業
生活学校	1	60	中央	全 上
校庭開放事業	2	-	明倫小学校 椿西小学校	補助事業

(2) 社会同和教育

基本的な考え方

国および県の同和対策審議会の答申の主旨にもとづいて人間尊重の精神を基盤とする正しい人権意識を確立し不合理や矛盾した差別の実態を正しくは握するとともに差別を許さない実践力を身につけるため市民共通の課題として積極的にとりくみ真の民主主義の実現をはかる。

区分	事業名、学級講座名	対象	事業内容	時間数
市町村教委 主催事業	◎一般啓発事業 ○社会同和教育推進 研究協議会 ○団体役員同和教育 研修会 ○各種団体(青年、 婦人、PTA等) 同和教育研修会	市 民	◎同和教育推進講座 1.同和対策特別措置の再確認 2.正しい部落の歴史と同和観 3.差別の実態 4.同和教育読本の主旨徹底	
公民館での とりくみ	○青年学級、教室 ○婦人学級 ○家庭教育学級 ○高令者教室	各 学 級 生	各種学級講座の中で同和を課題としてほりさげ実践活動をすすめる。 青年学級6学級、婦人学級21学級、家庭教育学級7学級高令者教室4教室	月1回
同和地区内 でのとりく み	白水、家庭教育学級	地 区 と 周 辺 地 区 の 人	同和地区と周辺地区のPTAによる 家庭教育学級の開設(同和教育の課 題を正しくとらえ同和問題解決の実 践的態度育成)	月1回
	玉三婦人文化教室	婦 人 会 員 (周辺地区を含む)	婦人会組織活動により生活文化の向 上(習字、料理、編物)をはかる	週1回
	玉三青年文化教室	青 年 団 員 (周辺地区を含む)	青年団員の自主的活動をととして文 化向上をはかる	月1回
	同和指導者養成 子ども会 青年団指導	町 内 会 婦 人 会 子 ども 会 青 年 団 指 導	県、県教委その他関係団体が行う講 習会、研修会等に積極的に参加させ 同和地区の指導者を養成する。	
	玉三、子ども会	子 ども 会	同和地区の子ども会員により、レク リエーション、奉仕、体育等を通じ 子ども会を育成する。	月3回
	玉三学力向上学級	地区の小四年生以 上 中 学 生	同和地区児童、生徒の学習意欲を高 め、学力を向上することを目的とし て、学級を開設する。	年間 200
	玉三集会所指導事業	地 区 民 全 体	1.成人教養講座 2.町内集会活動 3.部落問題交歓研修会	年間 240

(3) 公民館

館名	住 所	対象面積	対象人口	小学校数	中学校数	取得年月	独 併置の別	構 造	延 面 積	職員数	
										館 職	長 氏 名
中央公民館	萩市江向3区	80 ㎡	41,311	6	5	S 40. 10	市市民館	鉄・平	453 ㎡	1	6
大井公民館	萩市大井京面	18	3,586	1	1	S 47. 7	独 立	木・二	336	1	1
三見公民館	萩市三見石丸	24	3,000	1	1	S 30. 3	出張所	木・二	834	1	1
見島公民館	萩市見島本村	8	2,385	1	1	S 42. 9	〃	鉄・二	273	1	1
大島公民館	萩市大村常村	4	1,548	1	1	S 30. 7	〃	木・二	330	1	1

(4) 郷土博物館

昭和34年8月29日、従来の科学博物館に人文部門の資料を加えて、現在地に開館する。

昭和42年9月に5mドーム並びに15cm屈折赤道儀を設置し現在に至る。

主要展示資料

	説 明
産 業 室	萩市の産業について模型で解説
歴 史 室	萩付近の考古資料、萩藩の藩政資料を展示
民 俗 室	萩付近の民具および生活に供されたものの展示
博 物 1 室	萩付近の昆虫・貝類・植物・岩石・鉱物などを展示
博 物 2 室	萩付近の鳥獣・魚類・珍しい海獣標本などを展示
維新資料展示室	維新資料の展示、または特別展示場
屋上ドーム	天体観測
野 外 展 示 場	萩付近の自生木本類約200点および岩石園、石造物の展示

主要行事

特別展覧会……春秋2回

採 集 会……昆虫・植物・貝類・地質鉱物

見 学 会……文化財探訪

星 の 会……天体観測

歴 史 講 座……年間10回

主要所蔵資料

歴 史 資 料……木戸孝允関係資料、山本勉弥氏寄贈古銭・藩札・陶器・出土陶片資料、維新資料
など

郷土美術資料……雲谷派絵画および能筆家の書など

民 俗 資 料……萩城下および萩付近の武家・町家・農業・漁業関係の資料

考 古 資 料……大井地区・見島ジーコンゴ古墳出土品など

博 物 資 料……田中市郎氏寄贈剥製標本、山口県北部地方植物おしほ標本・貝類標本など

理 工 資 料……科学史資料・天体写真資料・一般理工資料など

(5) 図 書 館

昭和49年3月に閉館した山口県立萩図書館の資料全部の寄贈を受け、このたび新しく市立図書館として発足したもの。

昭和49年6月新築落成 9月開館

・開架書架 16,000冊収容

・閲覧室 4室 100席

・集会室 1室 30席

・視聴覚室 1室 60席

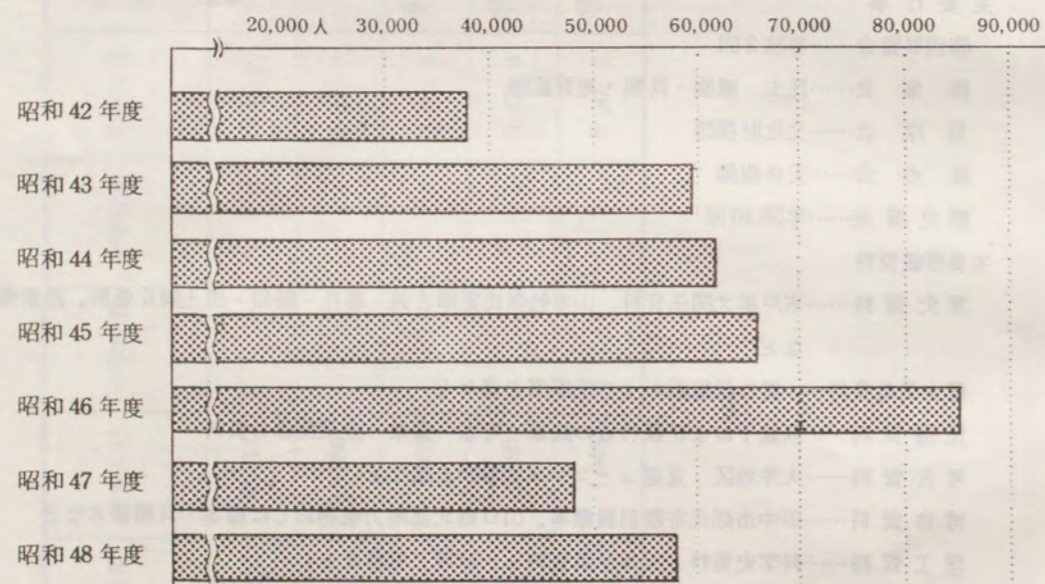
小学校1年生以上の市民または市内に通勤通学する者に1回2冊、2週間以内の貸出。

(6) 松陰遺墨展示館

吉田松陰百年祭記念事業の一環として建設され、昭和34年8月27日開館した。主として山口県文書館、松陰神社の協力を得て資料の整備展示している。

入館者の状況

年度	個人			団体			計
	大人	高校	小人	大人	高校	小人	
42	29,675人	1,717人	2,183人	2,444人	1,210人	780人	38,009人
43	45,434	2,685	3,334	6,130	1,412	807	59,802
44	49,249	2,548	3,739	4,442	1,263	596	61,837
45	57,311	2,116	3,825	2,493	774	157	66,676
46	73,670	2,329	4,356	3,065	1,411	255	85,086
47	38,529	1,894	2,391	2,704	1,361	1,333	48,212
48	48,152	2,607	3,194	1,860	1,406	1,564	58,783



(7) 文化財

毛利氏36万石の城下町の形態や当時の古い建造物、明治維新前後の史跡など、萩市は数多くの文化財を保存している。

歴史的、学術的または芸術的な価値のあるこれらのすぐれた文化財は、萩市の宝であり市民の誇りでもある。祖先が残した文化財を大切に保護保存し、後世に継承してゆくことは現在人の責務である。

文化財の保護活動は観光発展のためにも重要なことであり、萩市としては、指定文化財について国・県・市の補助事業により、また、萩市歴史的景観保存条例を制定し、その整備につとめている。

昭和44~48年度文化財保護主要事業

単位 千円

年度	事業名	事業費	財源内訳			
			国庫	県費	市費	その他
44	見島ウツ保護増殖事業	800	400	200	200	
	萩城跡環境整備事業	1,150	575	288	287	
	萩城城下町環境整備事業	850	425	218	212	
	有備館保存修理事業	10,000	7,000	1,500	1,500	
45	見島ウツ保護増殖事業	800	400	200	200	
	有備館保存修理事業	1,000	700	150	150	
	常念寺表門保存修理事業	8,200	5,740	1,230	700	530
	萩城跡環境整備事業	1,200	600	300	300	
	史跡保存用地買上げ(萩城跡)	9,900	6,930	1,485	1,485	
	有備館防災施設事業	680	340	170	170	
46	松下村塾防災施設事業	850	425	212	85	128
	見島ウツ保護増殖事業	1,600	800	400	400	
	萩城跡環境整備事業	4,000	2,800	600	600	
	旧萩藩御船倉保存修理事業	14,000	9,800	2,100	2,100	
	木戸孝允旧宅防災施設事業	750	375	187	188	
	史跡保存用地買上げ事業(萩城跡)	18,581	13,006	2,787	2,788	
	史跡保存用地買上げ事業(萩城城下町)	8,028	5,619	1,204	1,205	
47	南明寺収蔵庫新設工業	2,970	1,485	742	743	
	見島ウツ保護増殖事業	1,600	800	400	400	
	萩城跡環境整備事業	4,160	2,913	624	624	
	周布門長屋保存修理事業	15,470	7,735	3,867	3,868	
	史跡保存用地買上げ事業(萩城跡)	22,900	16,030	3,435	3,435	
	史跡保存用地買上げ事業(萩城城下町)	14,940	9,870	2,115	2,955	
	東光寺防災施設事業	1,500	1,050	225		225
	長寿寺防災施設事業	260		130	90	40
	小川家門長屋屋根修理事業	2,000			1,700	300
	歴史的景観地区保存修理事業	1,793			1,351	442
48	史跡保存用地買上げ事業(萩城跡)	20,050	16,040	2,005	2,005	
	史跡反射炉土地買上げ事業	1,250	1,000	125	125	
	史跡萩城城下町保存修理事業(高杉晋作旧宅)	2,650	1,855	397	200	198
	史跡萩城跡防災施設事業(旧周布家門長屋)	1,000	500	250	250	
	見島ウツ保護増殖事業	2,400	1,200	600	600	
	明神池浚渫事業	12,692	6,000	3,000	3,692	
	萩城城下町環境整備事業	5,000	2,500	1,250	1,250	
	花の江茶亭補修工事	1,250			1,250	
	歴史的景観地区保存修理事業	4,640			2,910	1,730
	重要文化財太刀光房保存修理事業	500	325	87	53	35
重要文化財東光寺防災施設事業	10,000	7,000	1,500		1,500	

8. 社会体育

スポーツを通じて、市民の体位向上をはかるとともに、明るい人間関係、住みよい社会づくりに資するため、次のことがらを中心に体育行政をすすめる。

- 体育行事の効果的実施……各種目団体、体育協会、教育委員会共催で実施
- 社会体育団体の育成……各種目団体
- リーダーの養成……指導講習
- 体育施設の整備……市民球場、球技場、武道場
- 地域体育の振興……体育指導委員の活動

9. 市民館

市民の生活文化の向上と福祉の増進をはかるため、明治維新百年を記念して建設され、昭和43年10月に開館した。

以来各種の団体、機関をはじめ、市内一般住民はもちろん北浦における文化センターとして、広域にわたって公衆の利用に供され、その役割を果たしてきた。

今では、音楽、舞踊、演劇等の舞台芸術をはじめ、各種の大会、会議等の諸行事には必要欠くべからざる施設としてみます利用度は高くなっている。

市民館利用状況

(昭和48年度)

	大ホール	小ホール	第1会議室	第2会議室	第3会議室
使用回数	136	299	232	215	217
使用人数	82,416	35,581	14,616	8,603	8,679
使用料	1,159,340	959,531	489,253	200,667	154,400

	講義室	実習室	第1和室	第2和室	第3和室
使用回数	563	72	16	384	133
使用人数	29,389	2,304	192	5,761	1,197
使用料	122,580	69,380	21,800	118,133	56,213

	第4和室	結婚式場	レストラン	器具その他	合計
使用回数	201	34			2,502
使用人数	2,012	1,394			192,594
使用料	65,213	93,000	540,000	931,430	4,980,940

10. 参 考

○ 昭和48年度中学卒業者の進路状況

昭和49年5月調 学校教育課

進路別	性別		計	
	男	女		
卒業者総数	461	433	894	
進学者	高等学校	374	373	747
	高等専門学校	3	0	3
	計	377	373	750
各種学校・職業訓練校	35	11	46	
就職者	県内	28	10	38
	県外	21	39	60
	計	49	49	98

○ 資 料

		昭和45年度	昭和46年度	昭和47年度	昭和48年度
進学率	男	76.4	78.3	80.1	81.8
	女	79.2	81.6	84.2	86.1
	計	77.8	79.8	82.2	83.9
就職率	男	18.3	12.2	12.7	10.6
	女	18.8	20.1	11.7	11.3
	計	18.5	16.2	12.2	11.0
(県内就職率)	計	44.9	47.5	43.1	38.7

指定文化財一覽

国指定

重要文化財(16)

種別	名称	員数	指定年月日	所在地	所有者
建造物	常念寺表門 付、棟札一枚	1棟	昭28.9.17	下五間町	常念寺
建造物	東光寺総門	1棟	昭41.6.11	椎原	東光寺
建造物	東光寺三門 付、棟札一枚	1棟	昭41.6.11	椎原	東光寺
建造物	東光寺大雄宝殿 付、棟札三枚	1棟	昭41.6.11	椎原	東光寺
建造物	東光寺鐘樓	1棟	昭41.6.11	椎原	東光寺
建造物	旧厚狭毛利家萩屋敷長屋 付、棟札一枚	1棟	昭41.6.11	堀内	萩市
絵画	絹本着色春冬山水図 載文進筆	2幅	昭31.6.28	呉服町	菊屋嘉十郎
彫刻	木造 聖観音立像	1軀	昭25.8.9	沖原	南明寺
彫刻	木造 千手観音立像	1軀	昭25.8.9	沖原	南明寺
彫刻	木造 赤童子立像	1軀	昭25.8.9	青海	大照院
工芸品	太刀 銘延吉 付、絲巻太刀拵	1口	昭25.8.9	堀内	志都岐山神社
工芸品	太刀 銘光房 付、革包太刀拵	1口	昭25.8.9	堀内	志都岐山神社
書跡	熊谷家文書	13巻 (225通)	昭45.3.30 文化財保護審 議会指定答申	土原	熊谷正雄
建造物	菊屋家住宅 主屋、本蔵、金蔵、米蔵、釜場 付、土塀二棟、古図一枚	5棟	昭49.5.21	呉服町	菊屋嘉十郎
建造物	熊谷家住宅 主屋、離れ座敷、本蔵、宝蔵	4棟	昭49.5.21	今魚店町	熊谷幸三
建造物	口羽家住宅 主屋、表門	2棟	昭49.5.21	堀内	口羽良通

重要無形文化財(1)

種別	名称	指定年月日	保持者の住所	保持者の氏名
工芸技術	萩焼	昭45.4.25	舟津	三輪休和

史跡・名勝・天然記念物(15)

種別	名称	指定年月日	所在地	管理団体 または所有者
史跡	松下村塾	大11.10.12	椎原	松陰神社
史跡	吉田松陰幽囚旧宅	大11.10.12	椎原	松陰神社
史跡	萩反射炉	大13.12.9	前小畑	萩市
史跡	明倫館水練池および有備館 付、明倫館碑	昭4.12.17 地域追加 昭24.7.13	江向	萩市
史跡	木戸孝允旧宅	昭7.3.25	呉服町	萩市
史跡	伊藤博文旧宅	昭7.3.25	椎原	萩市
史跡	旧萩藩御船倉	昭11.12.16 地域一部解除 昭37.11.10	東浜崎町	萩市
史跡	萩城跡	昭26.6.9 地域追加 昭42.1.10	堀内・北片河町 平安古町	萩市
史跡	萩城城下町	昭42.1.10	呉服町 南古萩町	萩市
天然記念物	明神池	大13.12.9	越ヶ浜	萩市
天然記念物	笠山コウライタチバナ自生地	大15.2.24	越ヶ浜	萩市
天然記念物	見島ウシ産地	昭3.9.20	見島	萩市
天然記念物	見島カメ生息地	昭3.9.20	見島	萩市
天然記念物	木部の大センダン	昭13.12.14	沖原	萩市
天然記念物	指月山	昭46.3.16	堀内	萩市

県指定

有形文化財(6)

種類	名称	員数	指定年月日	所在地	所有者
建造物	萩学校教員室	1棟	昭44.12.5	堀内	萩高等学校
彫刻	木造釈迦如来座像	1軀	昭41.6.10	青海	大照院
彫刻	木造不動明王立像	1軀	昭41.6.10	北古萩町	長寿寺
書跡	東光寺木額 柱聯牌 榜同下書	40枚 29対と1枚 3 19幅	昭48.3.30	椎原	東光寺
書跡	東光寺三祖師号	3幅	昭48.3.30	椎原	東光寺
建造物	長寿寺十三重塔	1基	昭48.10.19	北古萩	長寿寺

無形文化財(2)

種別	名称	指定年月日	保持者の住所	保持者の氏名
芸能	住吉神社「お船謡」	昭43.4.5	浜崎町	住吉神社お船謡保存会
工芸技術	萩焼	昭47.6.6	船津	三輪休雪

史跡・名勝・天然記念物

種別	名称	指定年月日	所在地	所有者
天然記念物	河内の大ムク	昭41.6.10	河内	田中甲作

有形文化財(21)

種別	名称	員数	指定年月日	所在地	所有者
建造物	口羽氏宅門	1棟	昭37.1.11	堀内	口羽良通
建造物	旧周布家長屋門	1棟	昭37.1.11	堀内	萩市
建造物	平安橋	1基	昭37.1.11	平安古町	萩市
建造物	問田益田氏旧宅土塀	1棟	昭37.12.24	堀内	山田正次
建造物	花月楼	1棟	昭39.8.21	椎原	松陰神社
建造物	大照院鐘楼門	1棟	昭42.12.25	青海	大照院
建造物	大照院経蔵	1棟	昭42.12.25	青海	大照院
建造物	大照院庫裡	1棟	昭42.12.25	青海	大照院
建造物	福原家書院	1棟	昭42.12.25	堀内	志都岐山神社
建造物	小川家長屋門	1棟	昭46.3.26	土原	小川佳三
建造物	龍蔵寺観音堂	1棟	昭46.3.26	中津江	龍蔵寺
建造物	明倫館遺構南門	1棟	昭48.2.13	西田町	本願寺萩別院
建造物	明倫館遺構観徳門	1棟	昭48.2.13	西田町	本願寺萩別院
建造物	明倫館遺構聖廟	1棟	昭48.2.13	北古萩町	海潮寺
建造物	明倫館遺構万歳橋	1基	昭48.2.13	堀内	志都岐山神社
建造物	花江茶亭	1棟	昭48.2.13	堀内	萩市
建造物	端坊鐘楼	1棟	昭49.3.23	恵美須町	端坊
彫刻	木造薬師如来座像	1軀	昭46.3.26	松本市	広厳寺
工芸品	讃岐坊梵鐘	1口	昭48.2.13	見島	讃岐坊
工芸品	見島八幡宮鰐口	1口	昭48.2.13	見島	見島神社
工芸品	端坊梵鐘	1口	昭49.3.23	恵美須町	端坊

無形文化財(4)

種別	名称	指定年月日	所在地	保持者の氏名
芸能	玉江浦「天狗拍子」	昭37.12.24	玉江浦	天狗拍子保存会
芸能	木間「神代の舞」	昭37.12.24	木間	神代舞保存会
芸能	越ヶ浜「巫女の舞」	昭46.3.26	越ヶ浜	越ヶ浜郷土芸能保存会
芸能	越ヶ浜「大網声」	昭46.3.26	越ヶ浜	越ヶ浜郷土芸能保存会

史跡・名勝・天然記念物(13)

種別	名称	指定年月日	所在地	管理団体または所有者
史跡	萩城下街割原標石	昭37.1.11	江向	萩市
史跡	村田清風別宅跡	昭37.12.24	平安古町	萩市
史跡	玉木文之進旧宅	昭39.3.28	椎原	萩市
史跡	悴坂老里塚	昭42.12.25	千坊師	楊井スエ
史跡	大井円光寺穴観音古墳	昭46.3.36	大井	田中一久
史跡	八橋検校の碑	昭46.3.26	香川津	赤崎神社
史跡	吉田松陰の墓ならびに墓所	昭47.2.9	椎原	杉丙三
史跡	小倉四賢墓所	昭47.2.9	大屋	萩市
史跡	見島ジークンボ古墳群	昭47.2.9	見島	萩市
史跡	菊ヶ浜土塁(女台場)	昭48.2.13	今魚店町	萩市
史跡	野山獄、岩倉獄跡	昭48.7.31	今古萩町	萩市吉田惣一郎 外7名
天然記念物	大照院の大フジ	昭37.1.11	青海	大照院
天然記念物	指月山のミカドアケハ	昭37.1.11	堀内	萩市

参 考 資 料

1. 県立学校
高等学校

学 校 名	所 在 地	電 話	創 立 年 月 日	校 長 名	教 員 数	学 級 数	生 徒 数	備 考
萩 高 等 学 校	堀内 132	② 0076	S 25. 4. 1	伊 東 博	61	24	1,039	
萩 工 業 高 等 学 校	平安古町 544	② 0034	S 40. 4. 1	国 重 寛	57	18	660	
萩 商 業 高 等 学 校	江向 475	② 0232	S 40. 4. 1	為 近 舎 生	31	12	520	

2. 私立学校
大 学

学 校 名	所 在 地	電 話	創 立 年 月 日	校 長 名	教 員 数	学 生 数	備 考
萩 女 子 短 期 大 学	椿東 4515	② 3331	S 42. 1. 23	石 川 弥 一	$\frac{18}{25}$	141	

高等学校

学 校 名	所 在 地	電 話	創 立 年 月 日	校 長 名	教 員 数	学 級 数	生 徒 数	備 考
萩 光 塩 学 院 高 等 部	東田町 15	② 2432	S 26. 1. 19	池 田 典 子	$\frac{32}{13}$	15	625	

中 学 校

学 校 名	所 在 地	電 話	創 立 年 月 日	校 長 名	教 員 数	学 級 数	生 徒 数	備 考
萩 光 塩 学 院 中 等 部	東田町 15	② 2432	S 26. 1. 19	池 田 典 子	3	3	47	

小 学 校

学 校 名	所 在 地	電 話	創 立 年 月 日	校 長 名	教 員 数	学 級 数	生 徒 数	備 考
萩 光 塩 学 院 初 等 部	東田町 15	② 2432	S 30. 3.	池 田 典 子	11	6	151	

3. 私立幼稚園

園 名	学 級 数	園 児 数				教 員 数	園 長 名	所 在 地	電 話
		3 才	4 才	5 才	計				
萩 幼 稚 園	8	26	120	155	301	11	多 田 巧	西 田 町 17	② 0775
萩 光 園 幼 稚 園	10	56	153	169	378	11	池 田 典 子	東 田 町 15	② 0782

教 育 要 覧 1974 年

昭和 49 年 5 月 30 日印刷

昭和 49 年 6 月 1 日発行

発行人 萩市教育委員会
(萩市江向河添沖田 552-2)

印刷所 桜プリント企業組合萩支店
(萩市御許町 46)

Y370
K9

34 p
25 m

