

# 教育要覧

昭和 53 年度

教育要覧

昭和 53 年度



萩市立図書館



110357910

萩市教育委員会

370

K8



# 萩市民憲章



1. 美しい自然と 豊かな詩情のまち  
萩をまもりましょう

1. 輝かしい歴史のうえに 新しい文化のまち  
萩をつくりましょう

1. 明るい社会と のびゆく産業のまち  
萩をそだてましょう

TRC102095

## 表紙説明

萩城跡 毛利氏36万石居城跡、国の指定史跡、現在指月公園

## 目次

I 萩市教育の基本方針	1
1. 萩市教育の基本方針	1
2. 昭和53年度の重点施策	1
II 教育行財政	2
1. 教育委員会の機構	2
(1) 教育委員	2
2. 萩市教育委員会事務局・教育機関	2
(1) 所在地	2
(2) 事務局の組織・事務分掌	2
(3) 教育機関の所在地	2
(4) 職員	3
3. 教育財政	3
(1) 昭和53年度教育予算の概要	3
(2) 一般会計予算と教育費の割合	3
(3) 昭和53年度教育費内訳	4
III 学校教育	5
1. 基本方針	5
2. 昭和53年度の重点施策	5
3. 昭和53年度指導上の努力点	5
4. 教育指導	6
(1) 昭和53年度萩市小・中学校研究主題一覧	6
(2) 昭和53年度研究指定校	7
(3) 特殊教育	7
(4) 学校同和教育推進計画	8
5. 教職員・生徒	10
(1) 小・中学校教職員・生徒一覧	10
(2) 児童・生徒の推移	12
6. 学校保健・給食	13
(1) 学校保健	13
(2) 学校給食	14
7. 就学援助	15
8. 学校寄宿舎	15
9. その他	16

IV 社会教育	17
1. 基本方針	17
2. 昭和53年度の重点目標	17
3. 各種委員会	18
4. 社会教育関係団体	18
5. 学級・教室・講座	19
6. 芸術・文化活動	19
(1) 文化活動	19
(2) 社会教育施設	20
1. 公民館	20
2. 図書館	22
3. 郷土博物館	23
4. 松陰遺墨展示館	25
(3) 文化施設	25
(4) 文化財保護	26
7. 社会体育	28
8. 社会同和教育	28
V 資料	30
1. 学校教育施設	30
(1) 市立学校	30
(2) 県立学校	31
(3) 私立学校	31
(4) 学校寄宿舎	32
(5) 教員住宅	32
2. 社会教育施設	33
3. 社会体育施設	34
4. 文化施設	34
5. 指定文化財一覧	35
VI 学校位置図	

## I 萩市教育の基本方針

### 1. 萩市教育の基本方針

近代科学技術の進歩とそれに伴う経済の飛躍的發展、更に社会構造の著しい変革など好むと好まざるとにかかわらず、この変動社会に対処していく方策が立てられなければならない。

しかし、教育はただ単に社会の変化についていくといった皮相的なものではなく、正しく歴史を見透した上で教育の内容を深め、普遍的な真理を探究しつつ、動中静なるものを継続的に伝えんとする営みでなくてはならない。その意味において教育活動は、教育実践、教育研究、教育行政などを含んだ広範な領域において、これらが一体の形に密着して相互補完の関係に進められなければならない。

- 豊かな人間性を根底とした、よりよき市民育成をめざし、生涯教育の観点から学校教育・社会教育を推進する。
- 健全な教育観のもとに、具体的な実施計画をたて、着実に効率的な実践をする。
- 教育条件の整備改善のため、施設・設備の充実と研究活動の促進を図る。

### 2. 昭和53年度重点施策

- 学校の教育目標達成のための学校経営の充実及び改善。
- 新学習指導要領の趣旨に即した学校教育課程の編成と実施。
- 教職員の研修の充実と研修成果の累積及び発展。
- 自主的な学習態度の育成と基礎的・基本的学習事項の定着。
- 人間尊重の精神を具現する生徒指導、進路指導及び同和教育の充実強化。
- 体位、体力の向上のための学校全体計画の確立と実践。
- 特殊教育、へき地教育の充実徹底。
- 社会教育推進態勢の充実。
- 文化財の保護と活用。
- 社会同和教育の拡充。
- 社会教育における学習活動の充実。
- 設備・備品の整備と適正な管理
- 経費の節約と負担区分の明確化

## Ⅱ 教育行政財政

### 1. 教育委員会の機構

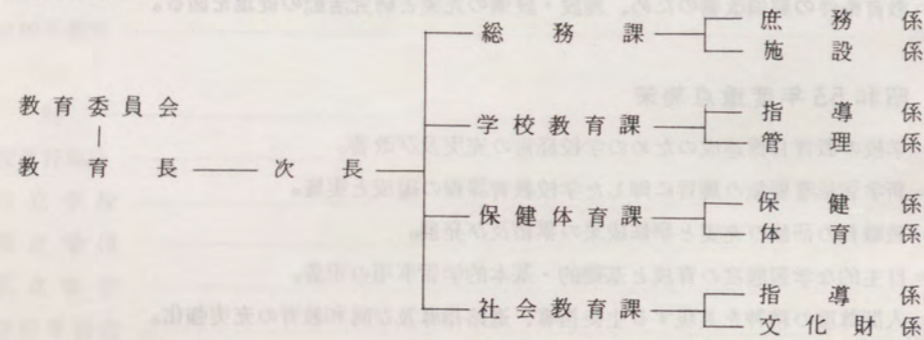
#### (1) 教育委員

役員	氏名	年齢	職業	学歴	就任年月
委員長	山根 熊 藏	72	無 職	旧高専卒	49.10
同職務代理	佐伯 信 夫	64	無 職	旧師範卒	50.10
委員	奥野 正 治	52	薬 局	旧専門卒	51.10
委員	植村 百 門	56	農 業	旧大卒	52.10
教育長	井町 新 熊	61		旧師範卒	51.10

### 2. 教育委員会事務局・教育機関

(1) 所在地 萩市大字江向 510 番地 〒758

(2) 事務局の組織・事務分掌



(3) 教育機関の所在地

中央公民館	萩市大字江向	495番地の4
三見公民館	萩市三見	2,393番地
大井公民館	萩市大井	1,404番地
大島公民館	萩市大島	290番地
見島公民館	萩市見島	251番地
郷土博物館	萩市大字江向	525番地の4
図書館	萩市大字江向	552番地の2
松陰遺墨展示館	萩市大字椿東	1,538番地の4
市民館	萩市大字江向	495番地の4
学校寄宿舎	萩市大字浜崎町	21番地
小学校(11校)	うち小・中併置校	1校
中学校(10校)		

### (4) 職 員

総 数	市 職 員		県 費 職 員	
	事 務 職 員	給食ほか職員	事 務 職 員 等	教 員
459	52	51	15	341

### 3. 教育財政

(1) 昭和53年度教育予算の概要

昭和53年度教育予算の総額は、11億6,246万4千円で前年度に比べ3億9,063万7千円の増額で、一般会計予算の中に占る割合は16.3%である。増額の主なものは越ヶ浜小学校校舎並びに屋体の全面改築、三見小学校プールの(25m5コース)建設また見島小学校の教員住宅(1棟2戸建)の補助事業を進めるほか、懸案の萩第一中学校運動場防じん対策としての散水施設の設置等学校教育施設の充実に努める。

社会教育関係においては、大島公民館の改築を柱とし、市民館10周年事業と併せ公民館まつり等を企画し各種団体の育成に努める。

また社会体育については、待望久しい市民体育館の建設にかかるべく建設用地の擁壁外関係整備工事に着手する。

次に文化財については、重要伝統的建造物群保存地区の修理、史跡萩反射炉の保存修理、また指定文化財の防災施設の設置事業をまた見島地区における天然記念物見島ウシの保護増殖のための放牧場の整備、ジーコンボ古墳群の環境整備をおこなう。

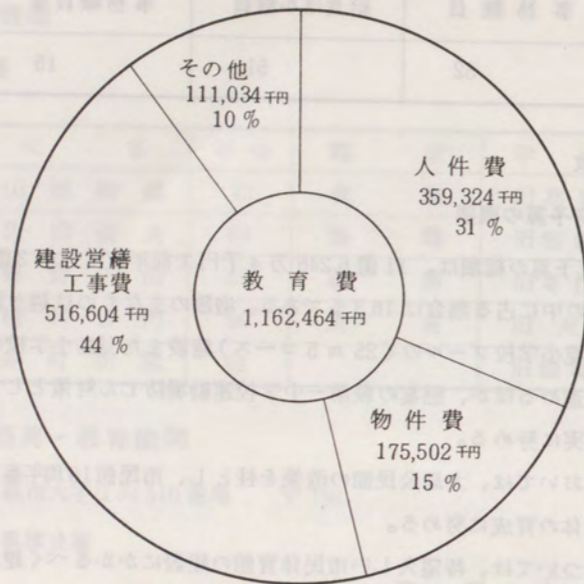
なお、重要文化財の保存修理については大照院、龍蔵寺の保存修理また菊屋家、熊谷家も予定している。

(2) 一般会計予算と教育費の割合

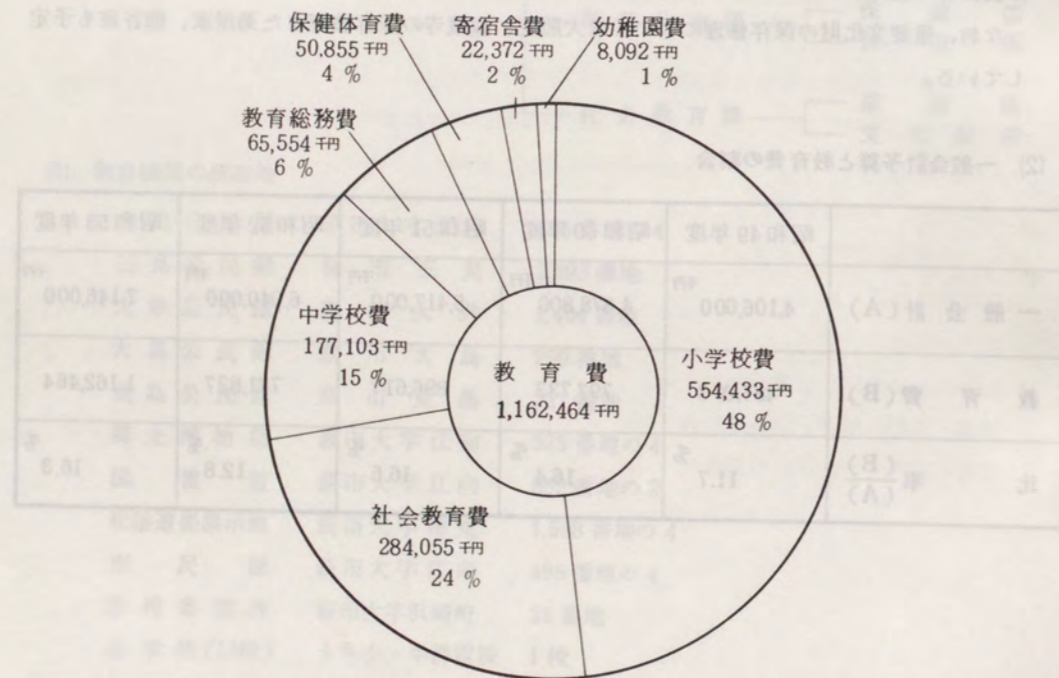
	昭和49年度	昭和50年度	昭和51年度	昭和52年度	昭和53年度
一般会計(A)	4,106,000 <sup>千円</sup>	4,878,800 <sup>千円</sup>	5,417,000 <sup>千円</sup>	6,040,000 <sup>千円</sup>	7,146,000 <sup>千円</sup>
教育費(B)	481,073	797,733	896,617	771,827	1,162,464
比 率 $\frac{(B)}{(A)}$	11.7%	16.4%	16.6%	12.8%	16.3%

(3) 昭和53年度教育費内訳

教育費性質別内訳



教育費目的別内訳



III 学 校 教 育

1. 萩市学校教育の基本方針

教育尊重の伝統は、萩市の誇りである。

萩市の学校教育は、藩学明倫館の「成徳達材」や松下村塾の「師弟同行」の精神を継ぎ、さらに新しい教育の創造に努め、力強い躍進をめざす。

2. 昭和53年度の重点施策

- (1) 学校の教育目標達成のための、学校経営の充実及び改善。
- (2) 新学習指導要領の趣旨に即した、学校教育課程の編成と実施。
- (3) 教職員の研修の充実と、研修成果の累積及び発展。
- (4) 自主的な学習態度の育成と、基礎的・基本的学習事項の定着。
- (5) 人間尊重の精神を具現する生徒指導、進路指導及び同和教育の充実、強化。
- (6) 体位、体力の向上のための、学校全体計画の確立と実践。
- (7) 特殊教育、へき地教育の充実、徹底。

3. 昭和53年度指導上の努力点

児童生徒一人一人の能力・適性を伸ばす指導の徹底を期する。

- (1) 人格的触れ合いの機会を多くし、つねに児童生徒の実態を知り、願いをうけとめる。
- (2) ねらいを的確に把握し、わかりやすい授業の展開をくふうする。
- (3) 児童生徒の発想をたいせつにし、学び方の育成に努める。
- (4) 調和のとれた体力とおう盛な気力の育成に努める。
- (5) 作業をたいせつにし、働く喜びを味わわせ、たくましい実践力を育てる。

4. 教育指導

(1) 昭和53年度萩市立小・中学校研究主題一覧

学 校 名	研 究 課 題	
小 学 校	明 倫 小 学 校 明 倫	ゆとりのある充実した教育課程の編成と実施 -豊かな人間性の育成をめざす教育課程の実践的研究-
	椿 東 小 学 校 椿 東	ひとりひとりを大切に、ひびき合い高まり合うなかまづくり -班活動をいかして、ひとりひとりの意見を出し合い協力して実践するなかまづくり-
	越 ヶ 浜 小 学 校 越 ヶ 浜	新指導要領の趣旨を生かした、移行期第一年次の教育課程の編成と実践
	椿 西 小 学 校 椿 西	自ら学び考える学習指導 ・指導内容の精選 ・基礎・基本を重視した指導法
	白 水 小 学 校 白 水	人間尊重を基盤とし、好ましい人間関係を育てるなかでひとりひとりの能力を開発するにはどうしたらよいか(よろこびをもって学習にとりくむ子どもをめざして)
	木 間 小 学 校 木 間	ひとりひとりの個性を生かす合同学習のありかた
	三 見 小 学 校 三 見	のぞましい学級づくりをめざす同和教育 -学級会活動を中心に-
	大 井 小 学 校 大 井	児童みずからが意欲をもって取り組む算数学習 (第2年次)
	大 島 小 学 校 大 島	たのしい学習と、きまり正しい生活をめざして -国語、算数を中心としながら- (第2年次)
	相 島 小 学 校 相 島	少人数学級における効果的な学習指導と評価の研究 -(算数科をとおして)-
中 学 校	見 島 小 学 校 見 島	よろこんでとりくむ学習指導法の研究 (国語、算数を中心として)
	萩 第 一 中 学 校 萩 第 一	重点課題 人権尊重を基盤として、ひとりひとりを伸ばす学習指導 継続課題 進んで体力づくりに励み、生活の中にとり入れる
	明 経 中 学 校 明 経	生徒の努力目標を生かす学年、学級経営 学ぶ力を身につける学習の指導
	指 月 中 学 校 指 月	わかる授業 -すべての生徒を学習に参加させる指導-
	越 ヶ 浜 中 学 校 越 ヶ 浜	望ましい学習態度の育成と学力定着のための指導法の研究
	木 間 中 学 校 木 間	豊かな心情とたくましい実践力をもつ生徒の育成 -個に即応した自己開発を助ける学習指導-
	三 見 中 学 校 三 見	学習指導 学習態度の変容をめざす指導法(継続) 同和教育 同和問題を解決するための意欲化と実践化を養う指導 -じんけんを活用した劇化を通して-
	大 井 中 学 校 大 井	調和のとれた心身の育成をめざす指導法(継続)
	大 島 中 学 校 大 島	学習意欲を高めるためのわかりやすい授業の展開
	相 島 中 学 校 相 島	少人数学級における学習指導 -一人一人をみつめ、育て、生かす学習指導-
見 島 中 学 校 見 島	「自ら計画実践し、伸びようとする生徒づくり」 -主体的に学習にとりくむ生徒の育成-	
学 校 寄 宿 舎	ひとりひとりを生かす生徒指導 低学年 基本的生活様式の習慣化 高学年 自律的生活態度の深化	

(2) 研究指定校

学 校 名	指 定	研究領域	研 究 課 題	指定年度
明 倫 小	県 指 定	教育課程	ゆとりのある充実した教育課程の編成と実施	昭和 53~54
白 水 小	市 指 定	学習指導	人間尊重を基盤とし、このましい人間関係を育てる中で、ひとりひとりの能力を開発するにはどうすればよいか	52~53
明 経 中	市 指 定	学習指導	学ぶ力を身につける学習の指導	53~54
椿 東 小	市 指 定	同和教育	ひとりひとりを大切に、ひびき合い高まり合うなかまづくり	52~53
三 見 小	市 指 定	同和教育	のぞましい学級づくりをめざす同和教育 -学級会を中心に-	53
萩 第 一 中	市 指 定	同和教育	人間尊重を基盤として、ひとりひとりを伸ばす学習指導	52~53
三 見 中	市 指 定	同和教育	同和問題を解決するための意識化と実践化を養う指導 -じんけんを活用した劇化を通して-	53

(3) 特殊教育

1. 精神薄弱児学級

校 種	番 号	校 名	学 級 数	児 童 ・ 生 徒 数						担 任	備 考	
				1	2	3	4	5	6			計
小 学 校	1	明 倫	1		2	2	2			6	1	
	2	椿 東	1		2	1	1	1		5	1	
	3	椿 西	1	1	1	1	2	2	1	8	1	
	4	白 水	1					2		2	1	
	5	大 島	1	1	1		1			3	1	
		計	5	2	6	4	6	5	1	24	5	
中 学 校	1	明 経	1	4	1	2				7	1	
	2	指 月	1	3	1	2				6	1	
		計	2	7	2	4				13	2	
		合 計	7							37	7	

2. 肢体不自由児学級

校種	番号	校名	学級数	児童・生徒数						担任	備考	
				1	2	3	4	5	6			計
小学校	1	明倫	1	1	1		2			4	2	
	2	椿西	1			2	1	2	1	6	1	
		計	2	1	1	2	3	2	1	10	3	
中	1	明経	1	1	2	1				4	1	

3. 情緒障害児学級

校種	番号	校名	学級数	児童・生徒数						担任	備考	
				1	2	3	4	5	6			計
小学校	1	明倫	1		2		1	1	1	5	2	
	2	椿西	1	1	1	1		1	3	7	2	
		計	2	1	3	1	1	2	4	12	4	
中	1	明経	1	2						2	1	

4. 言語障害児学級

校種	番号	校名	学級数	児童数						担任	備考	
				1	2	3	4	5	6			計
小	1	明倫	1	1		1	3	2		7	2	

名称		萩市立明倫小学校 ことばの教室									
利用内容別	地教委別	萩市		旭村	川上村	福栄村	阿武町	須佐町	田万川町	その他	合計
		明倫小	明倫外								
利用者数	教育相談	2(2)	11(24)	2(5)	1(3)	2(2)	0	3(5)	1(1)	0	22(42)
	通級	16	4(1)	0	0	0	0	0	2(1)	0	22(2)
	修了	2	0	0	0	0	0	0	0	0	2
	退級・転出	1	0	0	0	0	0	0	0	0	1

※ 教育相談者の( )は延人数を表わす。(昭和53年3月末日)

※ 通級者の( )は幼児の数を表わす。

(4) 学校同和教育推進計画

1. 基本方針

同和对策審議会の答申の精神に基づき、人類普遍の原理である自由と平等にかかわる基本的  
 人権の確立をめざし、教職員の同和問題に対する正しい認識を深めて同和教育観の確立を図り  
 差別を許さない児童・生徒の育成に努める。

2. 努力事項

- (1) 同和問題の正しい認識と共通理解による、全教職員の同和教育観の確立と指導体制の強化。
  - ア 同和对策審議会答申、山口県同和教育方針の共通理解。
  - イ 校内推進計画、組織の確立。
- (2) 同和教育全体計画、年間指導計画の充実と実践。
  - ア 同和教育年間指導計画に基づく実践とその改善。
  - イ 同和教育資料の精選と活用。
- (3) 学校と家庭および地域との連携による同和教育の推進。
  - ア 保護者の理解と協力を得る場の設定。
  - イ 地域の関係諸機関との連携の強化。
- (4) 進学奨励費制度等の趣旨を生かした、個に即した推路の指導。
  - ア 個に即した学業指導や進路指導の強化。
  - イ 進学奨励費制度等の趣旨の理解と、保護者との連携。

3. 同和教育推進事業計画

第1学期

- (1) 推進計画の説明(同和教育主任会等)
- (2) 同和教育研究委員会の開催(5月以降毎月)
- (3) 第1回同和教育研修会の開催

第2学期

- (1) 同和教育主任会の開催(推進上の諸問題について協議)
- (2) 第2回同和教育研修会の開催
- (3) 保護者同和教育研修会(各学校、とくに中学校は2年生の保護者を対象とする)
- (4) 研究指定校訪問

第3学期

- (1) 同和教育研究集録の作成
- (2) 同和教育主任会の開催(実践の反省)

4. 同和教育指導資料等の刊行

年度	資料名	類別	発行部数	配付対象
44	同和教育参考資料	資料集(主として歴史)	350部	市内全教員
44	同和教育副読本「なかよし」指導事例集	資料集	70部	市内各校
45	県基本方針・重点施策等	資料集	350部	市内全教員
46	同和教育実践の手びき	資料集	350部	市内全教員
47	同和教育顕現的指導内容の指導事例集	資料集	350部	市内全教員
47	同和教育読本指導事例集(第二集)	資料集	50部	市内各校
48	同和教育計画および指導事例集(第三集)	資料集	50部	市内各校
49	同和教育計画(第四集)	資料集	150部	市内各校
50	同和教育年間指導計画(第五集)	資料集	120部	市内各校
51	同和教育指導事例集(第六集)	資料集	120部	市内各校
52	同和教育指導事例集(第七集)	資料集	120部	市内各校

5. 教職員・生徒

(1) 小・中学校教職員・生徒一覧

校種別	番号	学校名	所在地	校長名	教頭名	児童・生徒数			学 普通	
						普通	特殊	計		
小	1	明倫	江向	上田重治	横山 貢	1,745	22	1,767	42	
	2	椿東	椿東	古川正次	鍵村 勝	901	5	906	23	
	3	越ヶ浜	越ヶ浜	森重良雄	宮崎 学	444	0	444	13	
	4	椿西	濁淵	市原 弥	伏谷晏生	178	21	199	6	
	5	白水	山田	末永 明	伊藤令一	465	2	467	12	
	学	6	木間	木間	師井 ミドリ子	河内山 恵美子	15	0	15	3
		7	三見	三見	安光博良	渋江 昭一	219	0	219	6
		8	大井	大井	宮内松男	山川 淳美	300	0	300	11
		9	大島	大島	吹上泰一	松井 勝太郎	120	3	123	6
	校	10	相島	相島	河村哲郎	大枝 勉	46	0	46	4
		11	見島	見島	井上吉良	溝部長一	249	0	249	6
計					4,682	53	4,735	132		
中	1	萩第一	土原	中村道吾	守重哲真	980	0	980	24	
	2	明経	土原	室田 実	鈴木義蔵	243	13	256	7	
	3	指月	堀内	岡 英夫	中村正紀	438	6	444	11	
	4	越ヶ浜	越ヶ浜	柳井治彦	滝 得一	219	0	219	6	
	5	木間	木間	兼師井 ミドリ子	有田 直	8	0	8	2	
	学	6	三見	三見	品川 潔	天川政春	105	0	105	3
		7	大井	大井	山本 巖	田中 隆	161	0	161	6
		8	大島	大島	中原幹雄	阿武正義	76	0	76	3
		校	9	相島	相島	中原 光	神野文介	35	0	35
	10		見島	見島	石田 守	須郷 覚	137	0	137	5
計					2,402	19	2,421	70		
合 計					7,084	72	7,156	202		

級 数		教職員(県費)				職員(市費)				備 考
特殊	計	校長教頭 教員	養 栄	護 養	事 務	計	事 務	給 食	其 他	
4	46	57	2	2	61	4	8			12
1	24	28	1	1	30	1	5			6
0	13	16	1	1	18	0	2			2
3	9	13	1	1	15	0	2			2
1	13	17	1	1	19	0	3			3
0	3	5	1	0	6	0	1			1
0	6	8	1	1	10	0	2			2
0	11	14	1	1	16	0	3			3
1	7	9	0	1	10	0	2			2
0	4	6	0	0	6	0	1			1
0	6	8	1	1	10	0	2			2
10	142	181	10	10	201	5	31			36
0	24	39	2	1	42	3	5	1		9
3	10	20	1	1	22	1	2			3
1	12	21	1	1	23	1	3			4
0	6	11	1	1	13	0	2			2
0	2	5	0	0	5	0	0			0
0	3	8	1	0	9	1	2			3
0	6	11	1	1	13	0	2			2
0	3	8	1	0	9	1	1			2
0	3	8	1	0	9	0	0			0
0	5	10	0	0	10	1	2			3
4	74	141	9	5	155	8	19	1		28
14	216	322	19	15	356	13	50	1		64



(2) 児童・生徒の推移

小学校

各年度5月1日現在 53年以降推計

学校	年度	49	50	51	52	53	54	55	56	57	58
明倫		1,785	1,840	1,770	1,767	1,767	1,878	1,878	1,869	1,890	1,868
椿東		754	804	845	852	906	897	876	859	870	869
越ヶ浜		419	422	465	458	444	457	463	447	446	451
椿西		209	204	201	202	199	203	202	197	214	215
白水		406	421	428	450	467	489	482	460	450	447
木間		16	14	13	11	15	19	22	20	19	21
三見		223	222	214	220	219	225	214	197	186	184
大井		306	300	305	299	300	300	308	282	261	261
大島		160	155	135	125	123	109	105	96	102	108
相島		52	57	55	44	46	46	47	41	37	36
見島		260	275	256	243	249	251	258	253	239	227
合計		4,590	4,714	4,687	4,673	4,735	4,874	4,855	4,721	4,714	4,687

中学校

学校	年度	49	50	51	52	53	54	55	56	57	58
萩第一		909	866	926	969	980	891	874	926	970	962
明経		332	312	300	267	256	252	269	275	287	279
指月		439	452	451	450	444	401	410	446	467	462
越ヶ浜		180	191	186	198	219	228	232	240	238	228
木間		21	18	18	13	8	5	3	6	8	8
三見		130	136	127	115	105	95	102	109	118	118
大井		166	162	165	167	161	150	139	155	157	160
大島		113	102	82	85	76	75	68	69	60	55
相島		31	27	37	33	35	23	19	23	31	27
見島		130	122	128	122	137	125	119	120	126	122
合計		2,451	2,338	2,420	2,419	2,421	2,245	2,235	2,369	2,462	2,421

6. 学校保健・給食

(1) 学校保健

健康が教育の基盤であり、人間の幸福の必須条件であることは言をまたない。

児童・生徒がたくましい身体と強じんな精神をもつことが要請され、次代を担って立つ社会人としての体力の基礎づくりはきわめて重要な課題である。

従って学校体育、学校保健、学校給食を体系的に拡充し健康の保持増進に努める。

児童・生徒体位比較表

区分	年令 男女	6 才			8 才			10 才			
		地区	全国	山口県	萩市	全国	山口県	萩市	全国	山口県	萩市
身長 cm	男		115.5	114.8	114.1	126.6	126.0	124.3	136.5	136.1	135.0
	女		114.6	113.7	113.4	125.9	124.9	124.5	137.7	135.6	138.0
体重 kg	男		20.6	20.3	20.0	25.7	25.3	25.4	31.6	31.1	30.7
	女		20.1	19.5	19.8	25.3	24.6	24.5	32.0	30.5	32.0
胸囲 cm	男		57.2	57.1	56.5	61.5	61.4	61.4	66.2	65.9	65.9
	女		55.8	55.3	55.8	60.2	59.6	60.1	65.7	64.7	66.2

区分	年令 男女	12 才			14 才			
		地区	全国	山口県	萩市	全国	山口県	萩市
身長 cm	男		149.1	147.8	148.3	162.7	161.4	161.8
	女		150.1	149.3	150.0	155.3	154.7	155.6
体重 kg	男		40.3	39.2	39.8	51.3	49.7	51.1
	女		42.0	41.1	42.5	48.9	48.5	49.9
胸囲 cm	男		71.8	71.4	71.5	79.2	78.9	80.1
	女		74.0	73.5	74.0	79.0	79.0	79.8

(2) 学校給食

○ 学校給食の普及充実

学校給食法の「学校給食の目標」に示す教育的意義に基づいて、児童・生徒にとって楽しく豊かな完全給食の普及充実を図るよう努める。

○ 学校給食への米飯導入

従来パンを中心として実施されてきたが、昭和51年2月学校給食法施行規則が一部改正され米飯が明確に位置づけされた。

米飯導入は、食事内容の多様化を図り、栄養に配慮した米飯の正しい食習慣を身につけさせることが教育上有意義であるので、その普及を図るものとする。

実施にあたっては、学校給食関係法に示す完全給食として取り入れ、昭和53年度中には、木間、大島、相島小・中学校において米飯給食の設備を完備し自校炊飯を実施し、他の学校（見島小・中学校を除く）については、昭和54年度を目標に委託による米飯給食を実施したい。

（昭和53年度）

区分	学校数	給食人員	年間給食平均回数	給食延人員
小学校	11校	4,733人	180回	851,940人
中学校	10	2,421	180	435,780

区分	1人当り給食費月額	完全給食実施率	調理従事員数	備考
小学校	2,700円	100%	31人	
中学校	3,100	100	19	

7. 就学援助

要保護 準要保護児童 生徒数および支給額

援助費目	小学校		中学校		備考
	人数	1人当り支給額	人数	1人当り支給額	
学用品費 通学用品費	167人	7,130円	125人	14,240円	
新入学児童生徒 学用品費等	20	12,510	42	15,010	
修学旅行費	64	平均 8,500	71	平均 18,500	要保護加算 小 1,400円、中 2,600円
校外活動費	167	平均 1,142	125	平均 910	
給食費	167	平均 29,600	125	平均 34,100	
医療費	205	平均 1,268	138	平均 1,311	

通学費援助

対象	小学校	中学校
飯井地区から三見小・中学校へ通学するための汽車賃	実費の半額	実費の半額

8. 学校寄舎舎

離島中、櫃島の児童生徒の学力向上をはかるため、明倫小、明経中に通学、学習させる施設、併せて離島出身高校生も収容している。

経営方針

- (1) 理解と愛情を根幹として、ひとりひとりの特性を伸ばすとともに、舎生活を通して、自主、責任、融和の精神を養い、併せて健康で豊かな人間性と、たくましい実践力の育成を図る。
- (2) 寄宿舎教育の適性な運営をはかるとともに相互の信頼と理解を深め、親代りとして、愛ときびしさをもって舎生に接する。

1. 出身地別人数

校別	地域別		大島		相島		合計		
	男	女	男	女	男	女	男	女	計
小	2	1	0	0	0	0	2	1	3
中	1	5	0	0	0	0	1	5	6
高	1	0	1	23	3	6	5	29	34
計	4	6	1	23	3	6	8	35	43
	10		24		9				
世帯数	4		22		9		35		

9. その他

○ 昭和52年度中学校卒業者の進路状況

昭和53年5月調

進路別	性別		計	
	男	女		
卒業者総数	401	371	772	
進学者	高等学校	384	348	732
	高等専門学校	2	0	2
	計	386	348	734
各種学校・職業訓練校	10	7	17	
就業者	県内	3	5	8
	県外	0	10	10
	計	3	15	18
その他	2	1	3	

○ 資料

		昭和48年度	昭和49年度	昭和50年度	昭和51年度	昭和52年度
進学率	男	81.8	91.3	93.4	91.8	96.3
	女	86.1	91.5	91.1	90.9	93.8
	計	83.9	91.4	92.2	91.4	95.1
就職率	男	10.6	4.3	2.2	5.2	0.7
	女	11.3	5.9	1.4	6.5	4.1
	計	11.0	5.0	1.8	5.8	2.3
(県内就職率)計		38.7	43.9	53.3	41.7	44.4

IV 社会教育

1. 基本方針

本市における社会教育の基本は、山口県教育委員会が示す社会教育の重点施策を基調とし、生涯教育の拡充をはかり、変動する社会に対応できる心身ともに健全な市民を育成するとともに、教育文化都市づくりにつとめる。

2. 昭和53年度の重点目標

(1) 社会教育推進態勢の強化

- ① 社会教育関係職員の積極的な研修につとめる。
- ② 社会教育関係団体及び各種学級、教室の民間指導者の育成と確保につとめる。
- ③ 公民館施設・設備の充実と活用につとめる。
- ④ 社会教育関係機関、団体との相互連けいを密にし推進態勢の総合化をはかる。
- ⑤ 公民館運営について相互連絡協力をはかる。

(2) 文化財の保護と活用

- ① 郷土の文化財を理解するとともに、その愛護と活用につとめる。

(3) 社会同和教育の拡充

- ① 社会同和教育推進態勢の充実につとめる。
- ② 市民に対する同和教育啓発活動の浸透につとめる。
- ③ 同和地区住民の自主的学習活動の促進につとめる。

(4) 社会教育における学習活動の充実

- ① 市民の学習要求を把握し、学習意欲の啓発につとめる。
- ② 各種学級、教室、講座及び団体、グループ等における学習活動の充実をはかるため、視聴覚教材等を積極的に利用し、学習活動の促進と効率化につとめる。

(5) 家庭教育の援助

- ① 家庭教育学級を開設し、望ましい家庭や地域づくりの活動を援助する。

(6) 青少年教育の充実

- ① 青少年団体の育成と指導者の養成を積極的に促進する。

(7) 成人教育の充実

- ① 成人の学習意欲を把握し、学習意欲の啓発をはかるとともに、婦人、高令者教室等学習活動の促進と質的向上をはかる。

(8) 社会教育関係団体の育成

- ① 社会教育関係団体の自主的運営の促進をはかる。

### 3. 各種委員会

委員会名	定数	担任する事項
社会教育委員会	10人	社会教育に関する諸計画の立案教育委員会の諮問に対する答申、研究調査を行なうこと。
公民館運営審議会	三見公民館 10人 大井 " 10人 大島 " 10人 見島 " 10人 中央 " 14人	館長の諮問に応じ、公民館における各種の事業の企画実施につき調査審議すること。
文化財審議会	10人	萩市の文化財について、教育委員会の諮問に応じ調査審議し、答申すること。
図書館協議会	10人	図書館の運営に関し、館長の諮問に応じ、審議し答申すること。
同和教育推進委員会	16人	社会同和教育諸計画実施について、調査審議すること。

### 4. 社会教育関係団体

団体名	代表者氏名
萩市小学校PTA連合会	柏木 弘 義
萩市中学校PTA連合会	岩崎 三 郎
萩市連合婦人会	末永 梅 尾
萩市子ども会育成連絡協議会	松浦 光 雄
萩ユネスコ協会	佐伯 一 男
史都萩を愛する会	林 良 雄
萩の文化を高める会	都志見 善 親
萩芸能グループ連絡協議会	平田 嘉 男
萩をよくする会	小茅 嘉 治
萩市青年サークル協議会	吉見 和 芳
萩市連合青年団	石川 信 典
萩スカウト協議会	西林直輝・小田義子

外に50数団体(昭和53年4月1日現在)

### 5. 学級・教室・講座

○ 本年度学級教室開設計画

学級、教室名	開設数	参加人員	開設場所	備 考
家庭教育学級	6	240	中央公民館(3) 三見公民館(1) 大井公民館(1) 白水小学校(1)	補助事業 乳幼児家庭教育学級 (3) 小学校 " (1) 中学校 " (1) 文部省委嘱事業
婦人学級	34	1,424	三見、中央、大井、大島、見島	内補助事業対象5学級
高令者教室	4	200	中央、三見、大井、大島、見島	内補助事業対象3教室
青年文化教室	5	180	中央、三見、大井、大島、相島、見島	内補助事業対象1教室
保健栄養学級	1	45	中央	単市事業
生活学校	1	60	中央	同上

### 6. 芸術・文化活動

(1) 文化活動

○ 文化月間行事

文化の日を中心に、市民が気軽に参加でき、日頃の成果の発表の場として各公民館で各種の行事を予定している。

○ 国・県行事の共催

第15回県芸術祭、第33回全日本合唱コンクール山口県大会、第6回県芸術祭演奏会

○ 杉道助文化奨励賞

文化活動を永年続けてきた人におくられる賞である。

昭和52年度の受賞者団体

小河内 好枝 芸能

佐伯 信夫 美術

田中 誠 郷土史

○ 三輪休和芸術文化奨学金

芸術文化活動を専攻している学生におくられる賞である。

昭和52年度受給者 1名

(2) 社会教育施設

1 公民館

公民館は、地域住民にとって、地域の社会教育活動のセンターとして、また住民の身近な茶の間として、気軽に学習や集会に利用されている。

とくに、社会教育機関としての公民館は市民のために各種の事業をとりあげ実施している。

中央公民館

領域	事業名	期間	対象	備考
総合教育	公民館運営審議会	6月、10月、2月	公 運 審	
	美術展	9月	一般成人	
	公民館まつり	10月	市 民	
	文化月間行事	11月	"	菊花展、盆栽展、おもて展、レコードコンサート、市民イキッパ
青少年教育	青年学級	5月毎週定例会	勤 労 青 少 年	5コース開設
	青年のつどい	5月、隔月開催	"	
	青年団体指導者セミナー	6月、隔月開催	"	
婦人家庭教育	婦人学級	5月～2月	婦 人	地域婦人学級7
	婦人歴史講座	"	"	
	料理教室	"	"	日本料理4、中華料理1
	家庭教育学級	"	保 護 者	小学校、中学校
成人教育	乳幼児学級	"	"	
	読書会	4月～3月	一 般 成 人	
	高齢者教室	5月～2月	高 齢 者	陶芸、園芸、書道
	郷土歴史講座	6月～11月	市 民	
	園芸講習会	11月～12月	"	ばら、菊、盆栽づくり

三見公民館

事業名	期間	対 象
公民館運営審議会	5月10月2月	公民館運営審議委員
婦人学級	5月～2月	婦 人
高齢者教室	"	高 齢 者
家庭教育学級	"	乳幼児をもつ両親
青年教室	"	勤労青少年
各種スポーツ教室	"	婦人・少年
各種スポーツ大会	"	地 区 民
館報発行	5月、隔月	

大井公民館

事業名	期間	対 象
公民館運営審議会	5月10月2月	公民館運営審議委員
婦人学級	5月～2月	婦 人
高齢者教室	"	高 齢 者
家庭教育学級	"	乳幼児をもつ両親
青年教室	"	勤労青少年
各種スポーツ教室	"	少年、婦人、一般成人
各種スポーツ大会	"	"
地区民わたしたちの作品展	11月	一 般 成 人
館報発行	5月、隔月	

大島公民館

事業名	期間	対 象
公民館運営審議会	5月10月2月	公民館運営審議委員
婦人学級	5月～2月	婦 人
高齢者教室	"	高 齢 者
青年教室	"	勤労青少年
各種スポーツ教室	"	婦人、少年
各種スポーツ大会	"	"

見島公民館

事業名	期間	対 象
公民館運営審議会	5月10月2月	公民館運営審議委員
婦人学級	5月～2月	婦 人
高齢者教室	"	高 齢 者
青年教室	"	勤労青少年
各種スポーツ教室	"	婦人、少年
各種スポーツ大会	"	"

2 図書館

昭和49年3月に閉館した山口県立萩図書館の資料全部の寄贈を受け昭和49年度から新しく市立図書館として発足した。

「市民に親しまれる図書館」「気軽に利用される図書館」「暮しに役立つ図書館」の目標を掲げて運営している。

昭和49年6月新築落成、同年9月26日開館

○施設

- ・一般閲覧室(ブラウジングコーナー、レファレンスコーナーを含む)
- ・子ども閲覧室
- ・第二閲覧室
- ・学生室

・集会室(30人用)

・視聴覚室(60人用)

○利用

- ・開館時間……午前9時30分から午後5時まで。ただし日曜日は正午まで。
- ・休館日……月曜日、国民の祝日(月曜日と国民の祝日が重なった場合はその翌日)、毎月月末、12月28日から翌年1月4日まで。
- ・館外貸出……萩市民および萩市内に通勤、通学する人に1人4冊、2週間以内(ただし小学生以下は1週間)

○所蔵資料(昭和53年3月31日現在)

一般図書 54,220冊

児童図書 4,296点(紙芝居を含む)

○利用状況(昭和52年度、開館日数275日)

	一般・学生			小学生以下			合計	萩市民 100人 当り	1日 当り 貸出数
	男	女	計	男	女	計			
貸出登録者数	1,239 <sup>人</sup>	1,916 <sup>人</sup>	3,155 <sup>人</sup>	741 <sup>人</sup>	1,057 <sup>人</sup>	1,798 <sup>人</sup>	4,953 <sup>人</sup>	9.3 <sup>人</sup>	
貸出冊数	23,678 <sup>冊</sup>	47,857 <sup>冊</sup>	71,035 <sup>冊</sup>	16,001 <sup>冊</sup>	27,217 <sup>冊</sup>	43,218 <sup>冊</sup>	114,253 <sup>冊</sup>	215.9 <sup>冊</sup>	415.4 <sup>冊</sup>

○貸出文庫 12か所 延120回 合計3,720冊

○子どもの会(毎月第1土曜日午後2時30分から1時間程度、その他臨時に開催することもあり) 延13回 参加人数 合計462人

○講座「子どもの本を読む会第1期絵本」 延5回 参加人員延118名

○研究会「子どもの本研究会」 延12回 参加人員延90人

3 郷土博物館

昭和34年8月29日、従来の科学博物館に人文部門の資料を加えて、現在地に開館する。

昭和42年9月に5mドーム並びに15cm屈折赤道儀を設置し現在に至る。

主要展示資料

	説	明
産業室	萩市の産業について模型で解説	
歴史室	萩付近の考古資料、萩藩の藩政資料展示	
民俗室	萩付近の民具および生活に供されたものの展示	
博物1室	萩付近の昆虫、貝類、植物、岩石、鉱物などを展示	
博物2室	萩付近の鳥獣、珍しい海獣標本など展示	
維新資料展示室	維新資料の展示、または特別展示場	
屋上ドーム	天体観測	
野外展示場	萩付近の自生木本類約200点および岩石園、石造物の展示	

主要行事

特別展覧会

年度	名 称	期 間	入 場 者 数	会 場
48	坂 時 存 展	11. 3 ~ 11.18	2,245 人	市民館展示室
49	泥 谷 文 景 展	6.22 ~ 6.26	1,976	"
50	大 照 院 宝 物 展	9.27 ~ 10. 1	2,120	"
50	小 倉 四 賢 遺 墨 展	11. 1 ~ 11. 5	2,670	"
51	御座備と武人画展	5.29 ~ 6. 6	757	"
51	萩の変100年関係資料展	11.28 ~ 12. 5	536	"
52	木 戸 孝 允 資 料 展	5.29 ~ 6.12	1,486	"
52	明 倫 館 関 係 資 料 展	11.13 ~ 11.27	1,128	"

科学展覧会

回数	年度	期 間	入 場 者 数	会 場
21	48	9.21 ~ 9.24	1,673 人	市民館小ホール
22	49	10.18 ~ 10.21	1,962	"
23	50	10.17 ~ 10.20	1,785	医療会館
24	51	10.21 ~ 10.24	1,589	市民館講義室
25	52	10.21 ~ 10.24	1,712	市民館小ホール

歴史講座

6月から10月迄の第2・4水曜日、夜7時から2時間程度、主に郷土史の学習を行なう。

期	講	年 度	回 数	申 込 者 数
1	・ 2	46	年 10 回	105 人
1	・ 3	47	年 10 回	59 人
2	・ 1	48	年 10 回	134 人
2	・ 2	49	年 10 回	156 人
2	・ 3	50	年 10 回	95 人
2	・ 4	51	年 10 回	89 人
2	・ 5	52	年 10 回	76 人

星の会

毎週木曜日、午後7時半から2時間程度

年度	観 測 回 数 (年間、晴天時)	参 加 人 員	講 義 回 数 (年間、晴天以外)	参 加 人 員
48	32	536	20	365
49	30	580	22	348
50	20	417	31	509
51	18	364	34	421
52	48	809	45	437

主要所蔵資料

歴史資料……木戸孝允関係資料、山本勉弥氏寄贈古銭・藩札・陶器・出土陶片資料・維新資料など

郷土美術資料……雲谷派絵画および能筆家の書など

民俗資料……萩城下および萩付近の武家・町家・農業・漁業関係の資料

考古資料……大井地区・見島ジーコンゴ古墳出土品など

博物資料……田中市郎氏寄贈剝製標本、山口県北部地方植物おしぼ標本・貝類標本など

理工資料……科学資料・天体写真資料・一般理工資料など

開館日数及び入館者数

年度	開 館 日 数	入 館 者 数	一日平均入館者数
48	296	20,338	69
49	294	24,131	82
50	298	29,748	100
51	295	25,330	86
52	294	23,656	80

4 松陰遺墨展示館

松陰先生殉難百年祭(昭和34年)を記念して建設され、同年8月27日に開館した。

利 用

○開館時間 8時30分~17時

○入館料

	個 人	団体(30名以上)
大 人	50 円	30 円
高 校	30 円	20 円
小 人	20 円	10 円

○休館日 12月28日~1月3日

○収蔵品の展示資料 121点

○昭和52年度入館者数 103,280人

(3) 文化施設

市 民 館

市民の生活文化の向上と福祉の増進をはかるため、明治維新百年を記念して建設され、昭和43年10月に開館した。

以来各種団体、機関をはじめ、市内一般住民はもちろん北浦における文化センターとして、広域にわたって公衆の利用に供され、その役割を果たしてきた。

今では、音楽、舞踊、演劇等の舞台芸術をはじめ、各種の大会、会議等の諸行事には必要欠くべからざる施設としてみずみずし利用度は高くなっている。

市民館利用状況

(昭和52年度)

	大ホール	小ホール	第1会議室	第2会議室	第3会議室
使用日数	193	307	268	211	224
使用件数	204	130	110	92	158

	講義室	実習室	第1和室	第2和室	第3和室
使用日数	327	126	30	335	145
使用件数	573	156	24	498	132

	第4和室	結婚式場	維新資料展示室
使用日数	172	20	291
使用件数	162	17	14

(4) 文化財保護

毛利氏36万石の城下町の形態や当時の古い建造物、明治維新前後の史跡など、萩市は数多くの文化財を保存している。

歴史的、学術的または芸術的な価値のあるこれらのすぐれた文化財は、萩市の宝であり市民の誇りでもある。祖先が残した文化財を大切に保護保存し、後世に継承してゆくことは、われわれ市民の責務である。

文化財の保護活用は萩市発展のためにも重要なことであり、国、県、市の指定文化財については補助事業により、文化財の保存、修理、修景につとめ、また萩市文化財保護条例、萩市伝統的建造物群保存地区保存条例並びに萩市歴史的景観保存条例を制定し、歴史的景観の保存整備につとめている。

昭和48～52年度文化財保護主要事業

(単位 千円)

年度	事業名	事業費	財源内訳			
			国庫	県費	市費	その他
48	見島ウシ産地保護増殖事業	2,400	1,200	600	600	
	史跡保存用地買上げ事業(萩城跡)	20,050	16,040	2,005	2,005	
	史跡反射炉土地買上げ事業	1,250	1,000	125	125	
	史跡萩城城下町保存修理事業(高杉晋作旧宅)	2,650	1,855	397	200	198
	史跡萩城跡防災施設事業(旧周布家長屋門)	1,000	500	250	250	
	明神池環境整備事業	12,692	6,000	3,000	3,692	
	萩城城下町環境整備事業	5,000	2,000	1,250	1,250	
	花の江茶亭補修工事	1,250			1,250	
	歴史的景観地区保存修理事業	4,640			2,910	1,730
	重要文化財太刀光房保存修理事業	500	325	87	53	35
49	重要文化財東光寺防災施設事業	10,000	7,000	1,500		1,500
	見島ウシ産地保護増殖事業	4,000	2,000	1,000	1,000	
	史跡保存用地買上げ事業(萩城跡)	34,600	27,680	3,460	3,460	
	史跡反射炉保存修理事業	4,200	2,100	1,050	1,050	
	史跡萩城跡環境整備事業(内堀浚渫)	16,000	8,000	4,000	4,000	
	旧福原家萩屋敷門復元事業	3,006		1,503	1,503	
	旧毛利別邸表門復元事業	3,600			3,600	
	天然記念物明神池浚渫土取除き事業	4,000			4,000	
	史跡萩城跡詰丸東屋補修事業	350			350	
	史跡野山獄周囲塀補修事業	540			540	
50	史跡明倫館水練池保護柵設置事業	300			300	
	史跡女台場環境整備事業	110			110	
	文化財パトロール事業	86		43	43	
	萩市歴史的景観保存地区補助金	2,004			2,004	
	見島ウシ産地保護増殖事業	4,000	2,000	1,000	1,000	
	史跡保存用地買上げ事業(萩城跡)	40,840	32,672	4,084	4,084	
	史跡萩反射炉保存修理事業	3,000	1,500	750	750	
	史跡萩城跡環境整備事業(内堀浚渫)	10,000	5,000	2,500	2,500	

年度	事業名	事業費	財源内訳			
			国庫	県費	市費	その他
50	見島のカメ生息地保護増殖事業	1,000	500	250	250	
	史跡伊藤博文旧宅防災施設事業	1,000	500	250	250	
	重要文化財東光寺大雄宝殿外3棟蟻害防除事業	800	400	200		200
	史跡環境整備事業(旧厚狭毛利長屋外5件)	630			630	
	史跡指定地域保存事業補助金	104			104	
	萩市歴史的景観保存地区補助金	1,583			1,209	374
51	見島ウシ産地保護増殖地区補助金	4,000	2,000	1,000	1,000	
	史跡保存用地買上げ事業(萩城跡)	18,800	15,040	1,120	2,640	
	史跡萩反射炉保存修理事業	3,000	1,500	750	750	
	史跡萩城跡環境整備事業(内堀浚渫)	7,000	3,500	1,750	1,750	
	史跡伊藤博文旧宅防災施設事業	5,000	2,500	1,250	1,250	
	天然記念物見島ウシ産地土地買上げ	8,500	6,800	850	850	
	天然記念物明神池緊急調査費	1,200	600	300	300	
	重要伝統的建造物群保存地区保存修理事業	19,160	9,342	3,114	6,704	
	玉木文之進旧宅保存修理事業	5,000			5,000	
	重要文化財口羽家住宅保存修理事業	16,000	15,200	400	200	200
52	史跡指定地域保存事業補助金	1,048			870	178
	萩市歴史的景観保存地区補助金	2,490			1,802	688
	史跡萩城跡環境整備事業	10,000	5,000	2,500	2,500	
	史跡萩反射炉保存修理事業	5,500	2,750	1,375	1,375	
	天然記念物見島ウシ産地保護増殖地区補助金	7,800	3,900	1,950	1,950	
	天然記念物明神池緊急調査費	2,000	1,000	500	500	
	重要伝統的建造物群保存地区保存修理事業	20,000	10,000	3,332	6,668	
	重要文化財口羽家住宅保存修理事業	31,000	29,450	775	388	387
	萩城跡二の丸土地買上げ事業	42,700	34,160	4,270	4,270	
	大照院庫裡保存修理事業	1,784		892	446	446
52	野田家保存修理事業	4,400			4,400	
	円政寺保存修理事業	4,900			4,165	735
	龍蔵寺観音堂保存修理事業	1,100			935	165
	史跡指定地域保存事業補助金	2,970			1,016	1,954

7. 社会体育

萩市民が、市民生活の中で、各種の体育、スポーツ活動を楽しむことによって、健康や体力の増進をはかり、新しい時代にふさわしい心身ともに明るく豊かな健康生活の推進を期する。

(1) 市民スポーツ活動総参加の推進

各地区を母体として、市民スポーツ総参加運動および県民スポーツ総参加運動の推進により、地区スポーツ活動の充実をはかる。

行事活動から常時活動へ(地区スポーツクラブの育成)



① 推進事業の充実	<ul style="list-style-type: none"> <li>一般スポーツ教室</li> <li>少年スポーツ教室</li> <li>地区球技大会</li> <li>地区運動会</li> <li>地区インディアカ大会</li> <li>市主催関係行事</li> </ul>	<ul style="list-style-type: none"> <li>スポーツクラブの育成</li> <li>スポーツ少年団の育成</li> <li>スポーツ活動への意欲づけ</li> </ul>
② 組織および指導体制の確立	<ul style="list-style-type: none"> <li>地区スポーツ振興会の結成と充実</li> <li>設置地区の積極的活動と未設置地区の設置</li> <li>体育指導員、県民スポーツ総参加推進委員の効率的活動</li> </ul>	
(2) 体育、スポーツ施設、設備の整備と効率的活用	<ul style="list-style-type: none"> <li>市民体育館の新設</li> <li>明倫屋外運動場夜間照明施設の活用</li> <li>学校体育施設の開放</li> </ul>	
(3) 指導者資質の向上および組織の充実、研修会	<ul style="list-style-type: none"> <li>体育指導委員研修会</li> <li>県民スポーツ総参加運動推進委員研修会</li> </ul>	
(4) 競技スポーツの強化	<ul style="list-style-type: none"> <li>体育協会種目別団体活動の強化</li> </ul>	
(5) 広報活動の充実	<ul style="list-style-type: none"> <li>スポーツだより</li> <li>市報「はぎ」の活用</li> </ul>	

### 8. 社会同和教育計画

#### (1) 基本方針

国および県の同和対策審議会の答申の主旨にもとづいて、人間尊重の精神を基盤とする正しい人権意識を確立し、不合理な部落差別の実態を正しくは握するとともに、この差別を排除く実践力を身につけるため市民共通の課題として同和問題の解決を積極的にとり組み、真の民主主義の実現に努める。

#### (2) 努力事項

- 社会同和教育推進体制の充実につとめる。
  - 同和教育推進委員会の増員をはかり、社会同和教育の推進につとめる。
  - 社会教育関係職員の積極的な研修につとめる。
  - 同和教育指導者の養成と活用につとめる。
- 市民に対する同和教育の浸透につとめる。
  - 公民館活動における各種学級、講座等において同和教育を計画的に位置づけることにより同和教育の浸透につとめる。
  - 社会教育関係団体、PTA、婦人団体をとおして同和教育の浸透につとめる。
  - 広報活動を中心にして市民に対する同和教育の浸透につとめる。
- 同和地区住民の自主的学習の援助、促進につとめる。
 

同和地区住民の自主的学習を援助し、生活、文化の向上につとめる。

### 社会同和教育推進事業計画

区分	事業名、学級講座名	対象	時期	事業内容	備考
	一般啓発活動 ・社会同和教育推進委員会	市民代表	5・11・2月	社会同和教育の推進について	
市全体での取りくみ	各種社会教育関係 団体指導者(青年、 婦人、PTA等) 同和教育研修会	指導者	6月	社会同和教育指導者養成	
	小・中保護者同和 教育研修会	保護者	年間	学校同和教育の理解、家庭同和教育のあり方	
	同和教育講座市報 掲載	市民	年間	同和教育について	昭52より 継続
公民館での取りくみ	青年学級・教室 ・婦人学級 ・家庭教育学級 ・高令者教室	参加者	年間	同和問題を課題として取りあげ 実践活動をすすめる同和地区と 周辺地	年間計画 の中で
	白水家庭教育学級	地区と周辺 のPTA	月1回	区のPTAによる家庭教育学級の 開設	
同和地区での取りくみ	玉江三区集会所指 導事業	地区民	年間	地区婦人文化活動 地区青年文化活動 成人講座 小・中・高校との懇談会 地区推進委員会	
	同和教育指導者養 成	各団体		指導者の養成	
同和地区内での取りくみ	玉江三区子ども会 ・玉江三区学力促進 学級 ・同和地区懇談会	児童・生徒 小四年以上 中学生 保護者	年間 年間 年間	同和地区の子ども会の育成 同和地区児童・生徒の学力向上 と生活指導を旨とした学級の開設 小グループによる同和教育につ いての話し合い	

V 資 料

1. 学校教育施設

(1) 市立学校一覧

小 学 校

区 分	教 室 数			校 地 面 積	校 舎 面 積			屋 体 面 積	プー ル 設 置	学 校 給 食 の 型
	普 通	特 別	そ の 他 室		木 造	鉄 筋 コ ン ク リ ー ト	計			
明 倫	52	6	3	32,183	7,729		7,729	1,328	○	完 全
椿 東	25	7	2	23,642	122	4,351	4,473	809	○	"
越ヶ浜	13	3	3	15,308	2,035		2,035	○ 265	○	"
椿 西	8	5	3	11,513	167	1,830	1,997	○ 377	○	"
白 水	13	4	3	11,699	54	2,249	2,303	540	○	"
木 間	4	2	1	2,926	648		648	○ 174		"
三 見	9	4	3	7,539	62	1,463	1,525	451		"
大 井	12	3	3	7,644	1,887		1,887	506		"
大 島	7	4	2	6,447	99	1,531	1,630	○ 399		"
相 島	3	0	0	2,546	315		315	0		"
見 島	10	5	2	11,889	168	1,643	1,811	422		"

中 学 校

区 分	教 室 数			校 地 面 積	校 舎 面 積			屋 体 面 積	プー ル 設 置	学 校 給 食 の 型
	普 通	特 別	そ の 他 室		木 造	鉄 筋 コ ン ク リ ー ト	計			
一 中	26	12	3	27,389	2,716	2,326	5,042	968		完 全
明 経	11	8	4	13,943	2,635	247	2,882	714		"
指 月	14	6	3	15,194	2,405		2,405	466		"
越ヶ浜	6	6	2	4,962	1,311	144	1,455	395		"
木 間	3	0	1	1,689	265		265			"
三 見	6	5	2	7,366	1,729		1,729	394		"
大 井	6	6	2	22,114	1,481		1,481	501		"
大 島	4	4	2	6,637	1,144		1,144	○ 84		"
相 島	4	3	1	2,421	537		537			"
見 島	6	3	3	11,029	507	523	1,030	○ 366		"

屋体面積の○印は木造建

(2) 県立学校

高等学校

学 校 名	所 在 地	電 話	創 立 年 月 日	校 長 名	教 員 数	学 級 数	生 徒 数	備 考
萩 高 等 学 校	堀内132	②0076	S 25. 4. 1	河本開一	72	24	1,029	
萩工業高等学校	平安古町544	②0034	S 40. 4. 1	馬屋原貢	62	15	595	
萩商業高等学校	江向475	②0232	S 40. 4. 1	山崎六男	44	12	501	

(3) 私立学校

大 学

学 校 名	所 在 地	電 話	創 立 年 月 日	学 長 名	職 員 数	学 生 数	備 考
萩女子短期大学	椿東4515	②3331	S 42. 1. 23	萩原春樹	22	171	

萩光塩学院

学 校 名	所 在 地	電 話	創 立 年 月 日	校 長 名	教 員 数	学 級 数	生 徒 数	備 考
萩光塩学院高等部	東田町15	②0782	S 26. 1. 19	斉藤恭子	49	15	628	
萩光塩学院中等部	"	"	"	"	3	3	45	
萩光塩学院初等部	"	"	S 30. 3.	"	13	6	175	

幼 稚 園

園 名	学 級 数	園 児 数				教 員 数	園 長 名	所 在 地	電 話
		3 才	4 才	5 才	計				
萩 幼 稚 園	8	44	113	130	287	11	林 精	西田町17	② 0775
萩光塩幼稚園	12	67	178	155	400	14	斉藤恭子	東田町15	② 0782

社会福祉法人 ふたば園 (通園施設)

部 別	学 級 数	児童数なら びに成人数	教員ならび に職員数	園 長 名	所 在 地	電 話
幼 児 部	1	9	15	岡 寿	河添225番地5	② 5092
児 童 部	3	21		同 上	同上	② 5092
成 人 部		30	9	同 上	河添222番地1	② 9717

(4) 学校寄宿舎 (明和寮)

名 称	所 在 地	電 話	敷地面積	建物面積	構 造	定 員	開設年月日
明 和 寮	浜崎町 21	⑤ 1099	1,420 $m^2$	861 $m^2$	鉄筋コンク リート2階	50 人	S 40.4.1

(5) 教 員 住 宅

区 分	棟 数	戸 数	建 物 面 積
見島小・中学校	10	15	613 $m^2$
相島小・中学校	6	8	322
大島小・中学校	7	10	419
木間小・中学校	3	5	241
明倫小学校	1	1	123
指月中学校	1	1	146

2. 社会教育施設

1) 公 民 館

館 名	所 在 地	対象人口	取得年月	独立・併置 の別	構 造	延 面 積
中央公民館	萩市江向3区	43,516	S 40. 10	㊦ 市民館	鉄・平	453 $m^2$
大井公民館	萩市大井庄屋	3,410	S 47. 7	㊦ 出張所	鉄・二	670
三見公民館	萩市三見石丸	2,656	S 30. 3	㊦ 出張所	木・二	292
見島公民館	萩市見島本村	2,190	S 42. 9	㊦ 支 所	鉄・二	136
大島公民館	萩市大島常村	1,305	S 30. 7	㊦ 出張所	木・二	100

(2) 博 物 館

館 名	所在地	電 話	敷 地 積	建 物 積	構 造	所 蔵 料	開館年月日	備 考
萩市郷土 博物館	江向525	⑤ 3131	1,239 $m^2$	780 $m^2$	木造モ ルタル	30,000	S 34.8.30	他に市民館内 に維新資料展 示室 (208.11 $m^2$ ) あり

(3) 松陰遺墨展示館

館 名	所 在 地	電 話	建物面積	構 造	展 示 資 料	開館年月日
松陰遺墨展示館	椿東1538 (松陰 神社内)	⑤ 2410	130 $m^2$	鉄筋コンク リート平屋建	吉田松陰遺墨伝 説資料等	S 34.8.27

(4) 図 書 館

館 名	所 在 地	電 話	敷地面積	建物面積	構 造	施 設 内 容	開館年月日
萩市立図書館	江向552	⑤ 3131	5,250 $m^2$	1,320 $m^2$	鉄骨コン クリート	・一般閲覧室 ・子ども室 ・第2閲覧室 ・学生室 ・視聴覚室 ・集会室	S 49.9.26

3. 社会体育施設

施設名	所在地	利用件数	運営	建設年月日	施設概要
市民球場	江向553	350	教委保健 体育課	昭31.10	・敷地面積14,619㎡ ・グラウンド面積9,587㎡ ・収容人員13,000人
球技場	江向552	300	〃	昭33.4	・敷地面積3,154㎡ ・テニスコート4面
武道館	江向552	350	〃	昭50.1	・敷地面積792㎡ ・建物面積612.86㎡ ・柔道場306.43㎡(畳96枚) ・剣道場306.43㎡ ・シャワー室 ・控室 ・ロッカー室
弓道場	江向552	24	〃	昭52.1	・敷地面積180㎡ ・建物面積147.17㎡ ・控室 ・ロッカー室

4. 文化施設

市民館

館名	所在地	電話	敷地面積	建物面積	駐車場	構造	開館年月日	施設内容
市民館	江向495の4	⑤1234	9,999㎡	3,797㎡	1,150㎡	鉄筋コンクリート一部鉄骨造り平屋建	43.10.5	(下記)

室名	収容人員	面積	室名	収容人員	面積	室名	収容人員	面積
大ホール (内車椅子専用席)	1,300 (5)	1,358㎡	レストラン	70	148㎡	第4和室		8
小ホール	120~ 240	206	講義室	50	87	事務室応接室		58㎡
ロビー		697	実習室	36	58	管理人室		10
第1会議室	45	75	結婚式場	30	87	教材倉庫		29
第2会議室	45	75	第1和室		6	機械室		360
第3会議室	30	75	第2和室		10	シャワー室		10
維新資料展示室		188	第3和室		6	便所		116

5. 指定文化財一覧

国指定

重要文化財(14)

種別	名称	員数	指定年月日	所在地	所有者
建造物	常念寺表門 付、棟札一枚	1棟	昭28.9.17	下五間町	常念寺
建造物	東光寺総門 東光寺三門 付、棟札一枚 東光寺大雄宝殿 付、棟札三枚 東光寺鐘楼	4棟	昭41.6.11	椎原	東光寺
建造物	旧厚狭毛利家萩屋敷長屋 付、棟札一枚	1棟	昭41.6.11	堀内	萩市
建造物	菊屋家住宅 主屋、本蔵、金蔵、米蔵、釜 場付、土塀二棟、古図一枚	5棟	昭49.5.21	呉服町	菊屋嘉十郎
建造物	熊谷家住宅 主屋、離れ座敷、本蔵、宝蔵	4棟	昭49.5.21	今魚店町	熊谷美術館
建造物	口羽家住宅 主屋、表門	2棟	昭49.5.21	堀内	口羽良通
絵画	絹本着色春冬山水図 載文進筆	2幅	昭31.6.28	呉服町	菊屋嘉十郎
彫刻	木造 聖観音立像	1軀	昭25.8.9	沖原	南明寺
彫刻	木造 千手観音立像	1軀	昭25.8.9	沖原	南明寺
彫刻	木造 赤童子立像	1軀	昭25.8.9	青海	大照院
工芸品	太刀 銘延吉 付、絲巻太刀拵	1口	昭25.8.9	堀内	志都岐山神社
工芸品	太刀 銘光房 付、革包太刀拵	1口	昭25.8.9	堀内	志都岐山神社
書跡	熊谷家文書	13巻 (225通)	昭48.6.6	土原	熊谷正雄
書跡	雪峯東山空和尚外集	1冊	昭49.6.8	中津江	龍蔵寺

重要無形文化財(1)

種別	名称	指定年月日	保持者の住所	保持者の氏名
工芸技術	萩焼	昭45.4.25	舟津	三輪休和

史跡・名勝・天然記念物(15)

種別	名称	指定年月日	所在地	管理団体または所有者
史跡	松下村塾	大11.10.12	椎原	松陰神社
史跡	吉田松陰幽囚旧宅	大11.10.12	椎原	松陰神社
史跡	萩反射炉	大13.12.9	前小畑	萩市
史跡	明倫館水練池および有備館付明倫館碑	昭4.12.17 地域追加 昭24.7.13	江向	萩市
史跡	木戸孝允旧宅	昭7.3.25	呉服町	萩市
史跡	伊藤博文旧宅	昭7.3.25	椎原	萩市
史跡	旧萩藩御船倉	昭11.12.16 地域一部解除 昭37.11.10	東浜崎町	萩市
史跡	萩城跡	昭26.6.9 地域追加 昭42.1.10 地域追加 昭52.4.27	堀内・北片河町 平安古町	萩市
史跡	萩城城下町	昭42.1.10	呉服町 南古萩町	萩市
天然記念物	明神池	大13.12.9	越ヶ浜	萩市
天然記念物	笠山コウライタバナ自生地	大15.2.24	越ヶ浜	萩市
天然記念物	見島ウシ産地	昭3.9.20	見島	萩市
天然記念物	見島のカメ生息地	昭3.9.20	見島	萩市
天然記念物	木部の大センダン	昭13.12.14	沖原	萩市
天然記念物	指月山	昭46.3.16	堀内	萩市

国選定

重要伝統的建造物群保存地区(2)

種別	名称	指定年月日	所在地	面積
伝統的建造物群保存地区	萩市堀内地区伝統的建造物群保存地区	昭51.9.4	堀内	約70.3ヘクタール
伝統的建造物群保存地区	萩市平安古地区伝統的建造物群保存地区	昭51.9.4	平安古	約3.9ヘクタール

県指定

有形文化財(12)

種類	名称	員数	指定年月日	所在地	所有者
建造物	萩学校教員室	1棟	昭44.12.5	堀内	萩高等学校
建造物	長寿寺十三重塔	1基	昭48.10.19	北古萩	長寿寺
建造物	旧福原家萩屋敷門	1棟	昭49.11.8	堀内	萩市
建造物	大照院庫裡	1棟	昭50.3.22	青海	大照院
建造物	旧梨羽家書院	1棟	昭52.11.11	堀内	松浦政実
絵画	尼子経久画像	1幅	昭49.11.8	土原	末岡みつ子
絵画	尼子晴久画像	1幅	昭49.11.8	土原	末岡みつ子
彫刻	木造釈迦如来座像	1軀	昭41.6.10	青海	大照院
彫刻	木造不動明王立像	1軀	昭41.6.10	北古萩町	長寿寺
書跡	東光寺 木額 柱聯 榜牌 同下書	40枚 29対と1枚 3幅 19幅	昭48.3.30	椎原	東光寺
書跡	東光寺 三祖師号	3幅	昭48.3.30	椎原	東光寺
書跡	石屏子介禅師墨蹟	1幅	昭50.3.22	中津江	龍蔵寺

無形文化財(2)

種別	名称	指定年月日	保持者の住所	保持者の氏名
工芸技術	萩焼	昭47.6.6	無田ヶ原	三輪休雪
工芸技術	萩焼	昭50.3.22	中の倉	坂高麗左衛門

無形民俗文化財(1)

種別	名称	指定年月日	保持者の住所	保持者の氏名
芸能	住吉神社「お船謡」	昭43.4.5	浜崎町	住吉神社お船謡保存会

史跡・名勝・天然記念物(3)

種別	名称	指定年月日	所在地	所有者
史跡	萩の墓	昭52.3.29	笠屋	楊井健弘
史跡	見島ジークンボ古墳群	昭52.11.11	見島	萩市
天然記念物	河内の大ムク	昭41.6.10	河内	田村甲作

市指定

有形文化財(22)

種別	名称	員数	指定年月日	所在地	所有者
建造物	旧周布家長屋門	1棟	昭37.1.11	堀内	萩市
建造物	平安橋	1基	昭37.1.11	平安古町	萩市
建造物	問田益田氏旧宅土塀	1棟	昭37.12.24	堀内	山田正次
建造物	花月楼	1棟	昭39.8.21	椎原	松陰神社
建造物	大照院鐘楼門	1棟	昭42.12.25	青海	大照院
建造物	大照院経蔵	1棟	昭42.12.25	青海	大照院
建造物	旧福原家書院	1棟	昭42.12.25	堀内	志都岐山神社
建造物	小川家長屋門	1棟	昭46.3.26	土原	小川佳三

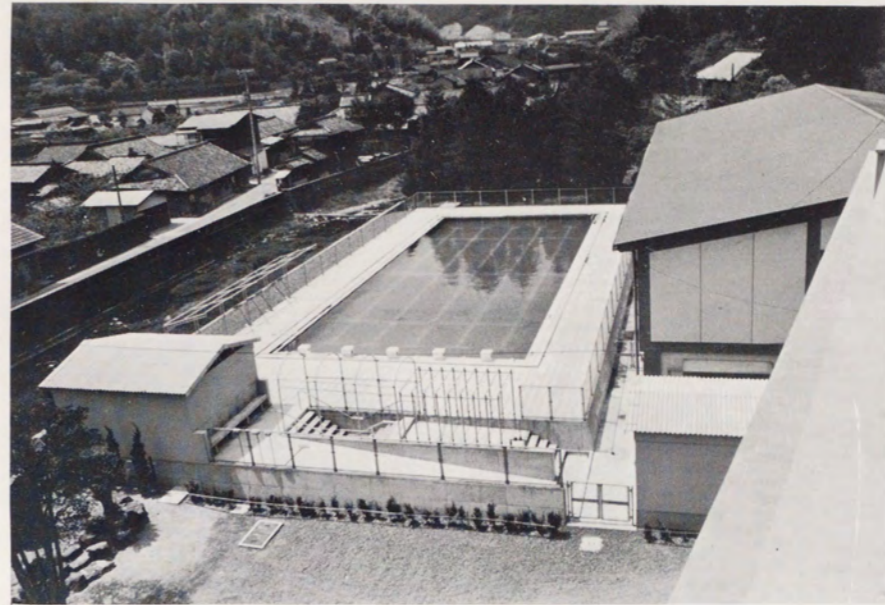
種別	名称	員数	指定年月日	所在地	所有者
建造物	龍藏寺観音堂	1棟	昭46. 3.26	中津江	龍藏寺
建造物	明倫館遺構南門	1棟	昭48. 2.13	西田町	本願寺萩別院
建造物	明倫館遺構観徳門	1棟	昭48. 2.13	西田町	本願寺萩別院
建造物	明倫館遺構聖廟	1棟	昭48. 2.13	北古萩町	海潮寺
建造物	明倫館遺構万歳橋	1基	昭48. 2.13	堀内	志都岐山神社
建造物	花江茶亭	1棟	昭48. 2.13	堀内	萩市
建造物	端坊鐘楼	1棟	昭49. 3.23	恵美須町	端坊
建造物	円政寺内金毘羅社殿 附石鳥居・山門・石灯籠	1棟	昭51. 6.10	南古萩	円政寺
建造物	亨徳寺三門	1棟	昭52.10.11	北古萩町	亨徳寺
彫刻	木造薬師如来座像	1軀	昭46. 3.26	松本市	広厳寺
工芸品	讃岐坊梵鐘	1口	昭48. 2.13	見島	讃岐坊
工芸品	見島八幡宮鯛口	1口	昭48. 2.13	見島	見島神社
工芸品	端坊梵鐘	1口	昭49. 3.23	恵美須町	端坊
工芸品	不動明王立像	1尊	昭51. 6.10	沖原	南明寺

無形民俗文化財(4)

種別	名称	指定年月日	保持者の住所	保持者の氏名
芸能	玉江浦「天狗拍子」	昭37. 12. 24	玉江浦	天狗拍子保存会
芸能	木間「神代の舞」	昭37. 12. 24	木間	神代舞保存会
芸能	越ヶ浜「巫女の舞」	昭46. 3. 26	越ヶ浜	越ヶ浜郷土芸能保存会
芸能	越ヶ浜「大綱声」	昭46. 3. 26	越ヶ浜	越ヶ浜郷土芸能保存会

史跡・名称・天然記念物(13)

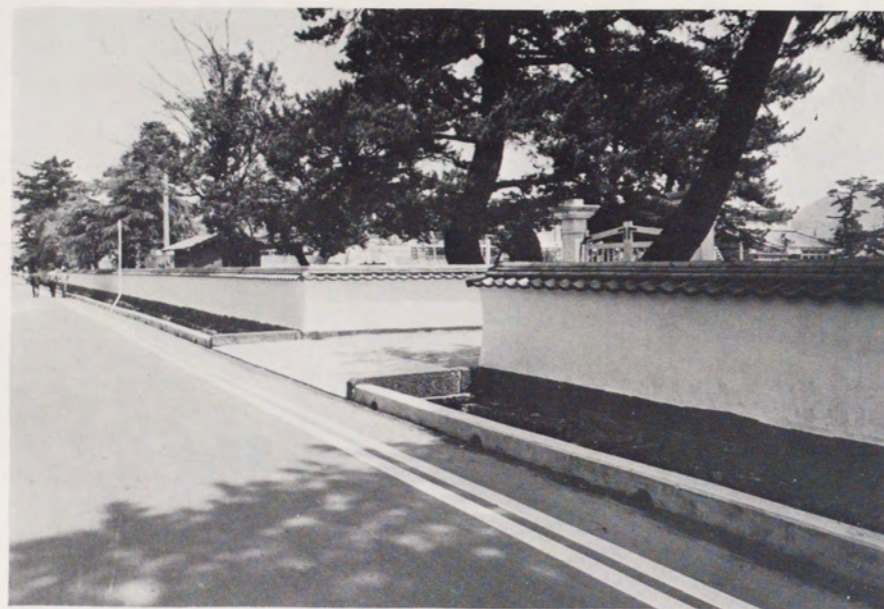
種別	名称	指定年月日	所在地	管理団体または所有者
史跡	萩城下街割原標石	昭37. 1. 11	江向	萩市
史跡	村田清風別宅跡	昭37. 12. 24	平安古町	萩市
史跡	玉木文之進旧宅	昭39. 3. 28	椎原	萩市
史跡	大井円光寺穴観音古墳	昭46. 3. 26	大井	田中一久
史跡	八橋検校の碑	昭46. 3. 26	香川津	赤崎神社
史跡	吉田松陰の墓ならびに墓所	昭47. 2. 9	椎原	杉丙三
史跡	小倉四賢墓所	昭47. 2. 9	大屋	萩市
史跡	菊ヶ浜土塁(女台場)	昭48. 2. 13	今魚店町	萩市
史跡	野山獄、岩倉獄跡	昭48. 7. 31	今古萩町	萩市・吉田惣一郎外七名
史跡	大照院毛利家墓所	昭52. 11. 10	青海	毛利元敬
史跡	東光寺毛利家墓所	昭52. 11. 10	椎原	毛利元敬
天然記念物	大照院の大フジ	昭37. 1. 11	青海	大照院
天然記念物	指月山のミカドアケハ	昭37. 1. 11	堀内	萩市



白水小プール



萩第一中武道場



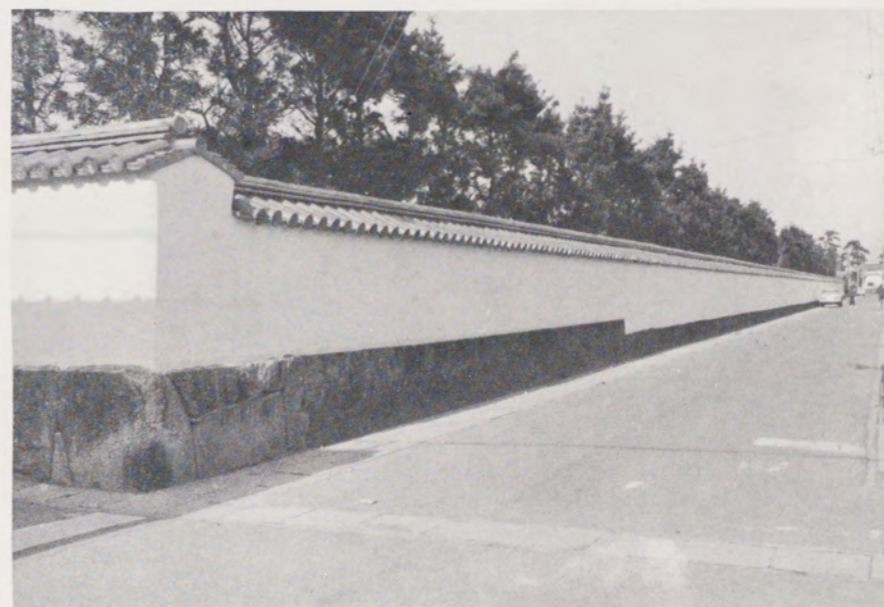
明倫小学校土塀



旧児玉家長屋



明倫小屋外照明施設



旧問田益田家土塀

# 学校位置図



教育要覧 1978年

昭和53年5月30日印刷  
 昭和53年6月1日発行  
 発行人 萩市教育委員会  
 (萩市江向510)  
 印刷所 桜プリント企業組合萩支店  
 (萩市御許町46)

Y37D  
K8



