

教育要覧

昭和 56 年度



萩市立図書館



110357886

萩市教育委員会

370

1



萩市民憲章



1. 美しい自然と 豊かな詩情のまち
萩をまもりましょう

1. 輝かしい歴史のうえに 新しい文化のまち
萩をつくりましょう

1. 明るい社会と のびゆく産業のまち
萩をそだてましょう

TRC102093

表紙説明

史跡萩城々下町(菊屋横丁筋)
と重要文化財菊屋家住宅の金蔵、
米蔵を望む。
(菊屋家住宅、昭.49.5.21国指定)

目次

I 萩市教育の基本方針	1
1. 萩市教育の基本方針	1
2. 昭和56年度の重点施策	1
II 教育行財政	2
1. 教育委員会の機構	2
(1) 教育委員	2
2. 萩市教育委員会事務局・教育機関	2
(1) 所在地	2
(2) 事務局の組織・事務分掌	2
(3) 教育機関の所在地	2
(4) 職員	3
3. 教育財政	3
(1) 昭和56年度教育予算の概要	3
(2) 一般会計予算と教育費の割合	3
(3) 昭和56年度教育費内訳	4
III 学校教育	5
1. 基本方針	5
2. 昭和56年度の重点目標	5
3. 昭和56年度重点施策	5
4. 教育指導	6
(1) 昭和56年度萩市小・中学校研究主題一覧	6
(2) 昭和56年度研究指定校	7
(3) 特殊教育	7
(4) 学校同和教育推進計画	8
5. 教職員・生徒	10
(1) 小・中学校教職員・生徒一覧	10
(2) 児童・生徒の推移	12
6. 学校保健・給食	13
(1) 学校保健	13
(2) 学校給食	14
7. 就学援助	15
8. 学校寄宿舎	15
9. その他	16

IV 社会教育	17
1. 基本方針	17
2. 昭和56年度の重点目標	17
3. 各種委員会	18
4. 社会教育関係団体	18
5. 学級・教室・講座	19
6. 芸術・文化活動	19
(1) 文化活動	19
(2) 社会教育施設	20
1. 公民館	20
2. 図書館	22
3. 郷土博物館	23
4. 松陰遺墨展示館	25
(3) 文化施設	25
(4) 文化財保護	26
7. 社会同和教育計画	28
8. 社会体育	30
V 資料	31
1. 学校教育施設	31
(1) 市立学校	31
(2) 県立学校	32
(3) 私立学校	32
(4) 学校寄宿舎	33
(5) 教員住宅	33
2. 社会教育施設	34
3. 社会体育施設	35
4. 文化施設	36
5. 指定文化財一覧	37
VI 学校位置図	

I 萩市教育の基本方針

1. 萩市教育の基本方針

近代科学の進歩により社会経済の飛躍的發展も、エネルギーを始めとする資源の有限等経済基盤の根幹にふれる深刻な事態に直面しているなかで、いかにこの変動する社会に対応していくか方策が立てられなくてはならない。

しかし、教育はただ単に社会の変化についていくといった皮相的なものでなく、正しく歴史を見透した上で教育の内容を深め、普遍的な真理を探求しつつ、動中静なるものを継続的に伝えようとする営みでなくてはならない。その意味において教育活動は、教育実践、教育研究、教育行政などを含んだ広範な領域において、これらが一体の形に密着して相互補完の関係に進められなければならない。

○豊かな人間性を根底とした、よりよき市民育成をめざし、生涯教育の観点から学校教育・社会教育を推進する。

○健全な教育観のもとに、具体的な実施計画をたて、着実に効率的な実践をする。

○教育条件の整備改善のため、施設・設備の充実と研究活動の促進を図る。

2. 昭和56年度重点施策

○学校の教育目標達成のための学校経営の充実及び改善。

○新学習指導要領の趣旨に即した学校教育課程の編成と実施徹底

○自主的な学習態度の育成と基礎学力の充実。

○人間尊重の精神を具現する生徒指導、進路指導及び同和教育の充実強化。

○教職員の研修の充実と研修成果の累積及び発展。

○健康教育のための学校全体計画の確立と実践。

○特殊教育、へき地教育の充実徹底。

○社会教育推進態勢の充実。

○文化財の保護と活用。

○社会同和教育の拡充。

○社会教育における学習活動の充実。

○体育・スポーツ及び保健活動をとおして明るく豊かな健康生活と生涯体育の推進。

○設備・備品の整備と適正な管理

○効率的な経費の執行と節約の徹底。

II 教育行政

1. 教育委員会の機構

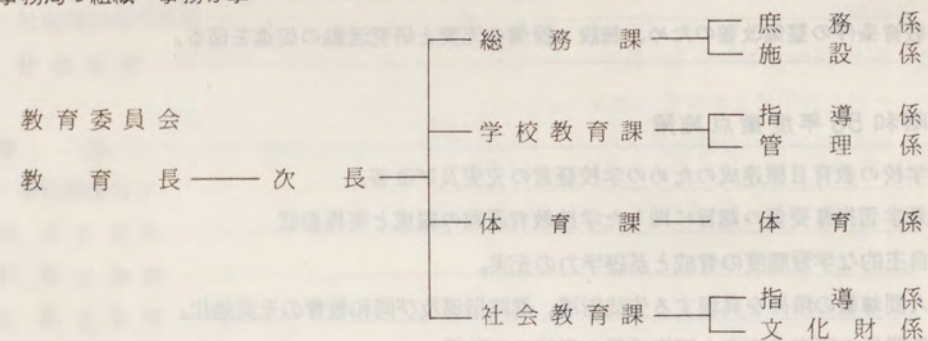
(1) 教育委員

役員	氏名	年令	職業	学歴	就任年月
委員長	植村百門	59	農業	旧大卒	52.10
同職務代理	堀文吾	74	私学非常勤講師	旧専門卒	53.10
委員	宮本恭男	65	会社員	旧大卒	54.10
委員	大津友一	55	酒造業経営	旧中卒	55.10
教育長	井町新熊	64		旧師範卒	51.10

2. 教育委員会事務局・教育機関

(1) 所在地 萩市大字江向 510 番地 〒758 TEL 08382(5)3141

(2) 事務局の組織・事務分掌



(3) 教育機関の所在地

中央公民館	萩市大字江向	495番地の4	(5) 3149
三見公民館	萩市三見	2,393番地	(7) 0004
大井公民館	萩市大井	1,404番地	(8) 0213
大島公民館	萩市大島	105番地	(8) 0584
見島公民館	萩市見島	951番地の1	(083843) 3005
見島総合センター	萩市見島	951番地の1	(083843) 3005
郷土博物館	萩市大字江向	525番地の4	(5) 3142
図書館	萩市大字江向	552番地の2	(5) 3143
松陰遺墨展示館	萩市大字椿東	1,538番地の4	(2) 2410
市民館	萩市大字江向	495番地の4	(5) 1234
学校寄宿舎	萩市大字浜崎町	21番地	(5) 1099
萩市民体育館	萩市大字椿	3,395番地の1	(5) 7311
萩市堀内体育館	萩市大字堀内	127番地の6	(5) 9385
小学校(11校)	うち小・中併置校	1校	
中学校(10校)			

(4) 職員

総数	市職員		県費職員	
	事務職員	給食ほか職員	事務職員等	教員
467	51	51	19	346

3. 教育財政

(1) 昭和56年度教育予算の概要

昭和56年度予算の総額は、9億2,217万4千円で前年に比べ3億5,575万円の減額で、これが理由は前年の学校改築相当分であって、一般会計に占める割合は9.6%である。

小、中学校の事業として、三見小屋上防水工事、明倫小聖賢堂、白水小、萩第一中の給食室の改修工事を、又大井小校舎改築に伴う運動場の整地工事、明経中の部室新設工事等施設の保全、設備整備につとめる。一方学校施設の整備計画に基づく校舎改築を進めるため指月中の地質調査工事を実施。

教育の振興において、教員の資質向上をはかるため姉妹都市鎌倉市との交流研修、又、合宿訓練、社会科副読本「眼でみる郷土萩」の編集等児童、生徒の教育活動の推進をはかる。

社会教育関係においては、各種社会教育講座、学級の充実、社会同和の啓発推進をはかるため指導者の研修育成につとめる。

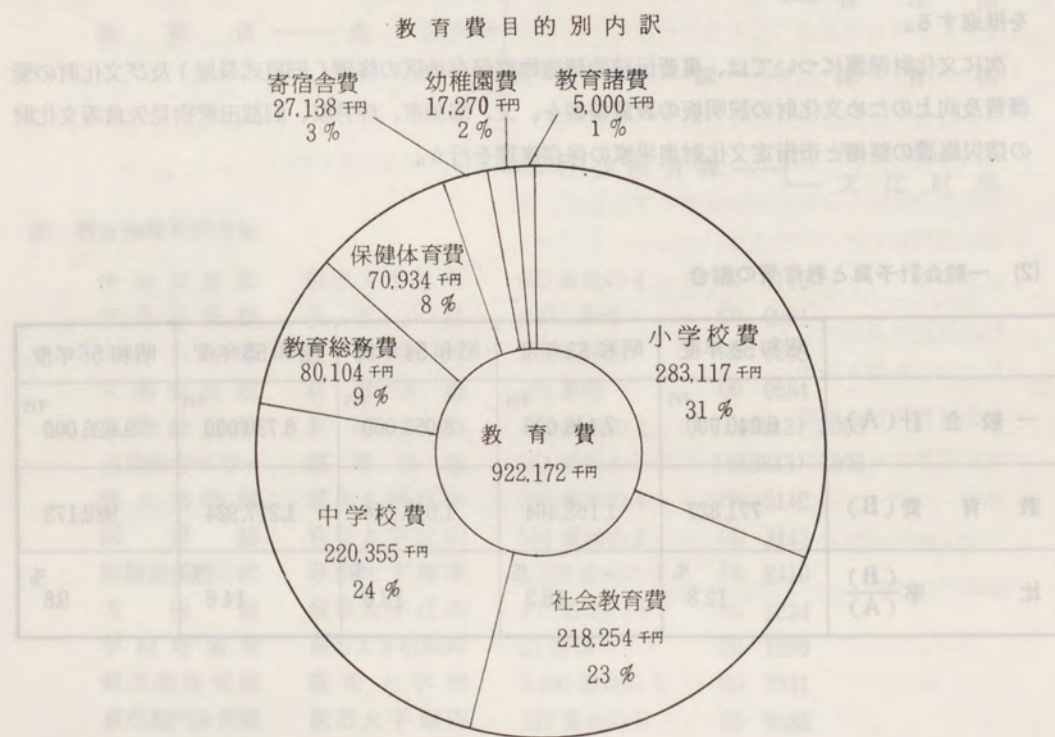
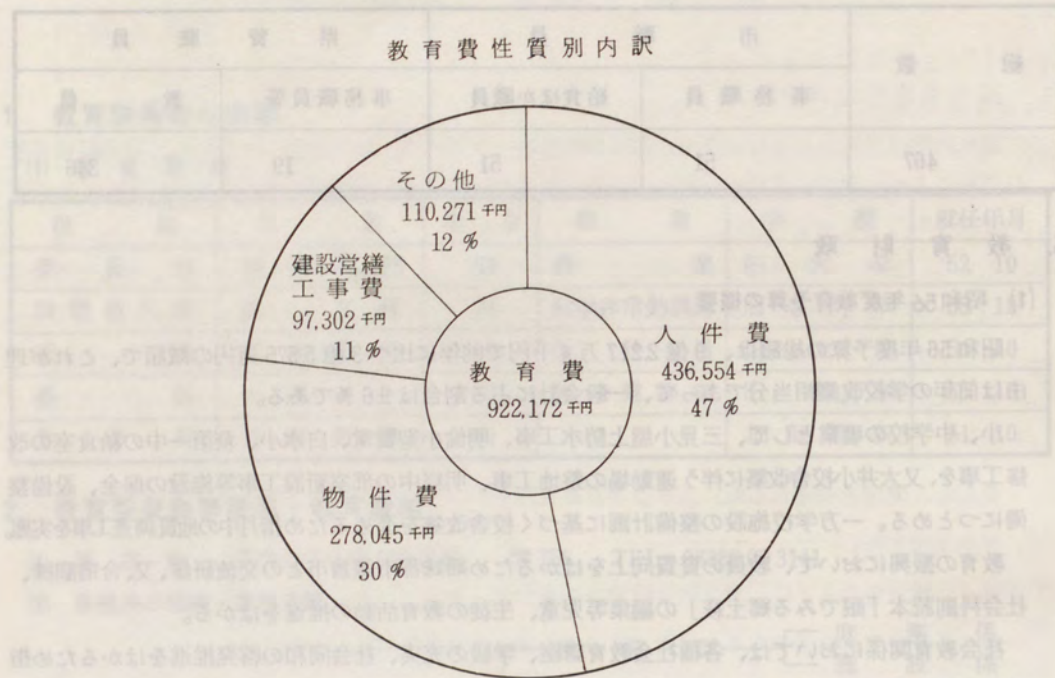
社会体育については、市民体育館をはじめ各体育施設を有効に活用し、市民総スポーツ参加運動を推進する。

次に文化財保護については、重要伝統的建造物群保存地区の修理(旧祖式長屋)及び文化財の愛護普及向上のため文化財の説明板の設置整備を。又、菊屋家、坪井家、旧益田家物見矢倉等文化財の防災施設の整備と市指定文化財奥平家の保存修理を行う。

(2) 一般会計予算と教育費の割合

	昭和52年度	昭和53年度	昭和54年度	昭和55年度	昭和56年度
一般会計(A)	6,040,000 ^{千円}	7,146,000 ^{千円}	8,053,000 ^{千円}	8,730,000 ^{千円}	9,626,000 ^{千円}
教育費(B)	771,827	1,162,464	1,015,144	1,277,924	922,172
比率 $\frac{B}{A}$	12.8%	16.3%	12.6%	14.6%	9.6%

(3) 昭和56年度教育費内訳



Ⅲ 学 校 教 育

1. 萩市学校教育の基本方針

教育尊重の伝統は、萩市の誇りである。

萩市の学校教育は、「至誠」を基調に、藩学明倫館の「成徳達材」や松下村塾の「師弟同行」の精神を継ぎ、さらに新しい教育の創造に努め、力強い躍進をめざす。

2. 昭和56年度の重点目標

- (1) 学校教育目標の具現化と充実した教育活動の推進
- (2) ゆとりあるしかも充実した教育課程の編成と実践
- (3) 自主的学習態度の育成と基礎的・基本的事項の徹底
- (4) 豊かな人間性とたくましい気力、体力の育成
- (5) 教職員の研修の充実

3. 昭和56年度重点施策

- (1) 地域性に立つ学校経営の充実、強化
 - ・教育課程の計画に対する連絡調整及び指導助言
 - ・学校経営の実践研究に対する指導及び助成
 - ・研究指定校に対する指導及び助成
 - ・研究委員会による教育研究の積極的な推進
- (2) 個性に応じた教職員の資質の向上
 - ・教育委員会が主催する研究会、研修会等の充実
 - ・教職員の主体的な研修に対する奨励及び助成
 - ・教育奨励賞制度の強化
 - ・教職員研修派遣の充実
- (3) ゆとりと充実を図る教育指導の改善、強化
 - ・新学習指導要領をふまえた実践研究の促進
 - ・道徳教育実践研究の推進
 - ・学校訪問の計画的実施と要請訪問指導の積極的な推進
 - ・諸検査の実施とその活用の推進
- (4) たくましさとやさしさをのばす児童生徒の教育活動の促進
 - ・文化的、体育的諸行事の奨励及び助成
 - ・集団宿泊研修及び助成
 - ・進路指導の充実と就職生徒に対する奨励及び助成
- (5) ひとりを生かすへき地教育、特殊教育、同和教育等の推進
 - ・へき地教育の充実
 - ・特殊教育の強化
 - ・同和教育の促進
- (6) 充実感を持たせる教育諸条件の充実、整備
 - ・教科用図書、指導書等の充実整備
 - ・交通事故や水難事故防止体制の強化
 - ・親の教育手帳の配布とその活用の推進
 - ・教育関係団体の活動奨励及び助成

4. 教育指導

(1) 昭和56年度萩市立小・中学校研究主題一覧

学校名	研究課題
明倫小	学校教育目標の具現化をめざして 教育課程の実践・評価・改善
椿東小	ひとりひとりの子どもを生かす評価
越ヶ浜小	ゆとりと充実のある教育活動の推進 視聴覚教材の効果的活用による社会科学習の展開
椿西小	自ら学び考える学習の指導 —豊かな想像性を育てる読みの指導—
白水小	人間尊重を基盤とし好ましい人間関係を育てるなかでひとりひとりの能力 を開発するにはどうすればよいか 一子どもが生々と学習する姿を求めて—
木間小	豊かな心情とたくましい実践力をもつ児童の育成
三見小	明るく強い三見っ子を育てる教育課程の研究 —生き生きと取り組む特別活動—
大井小	ひとりひとりを生かし、励ましあって進んで学習する態度を育てる
大島小	豊かな心情とたくましい実践力を育てる学習指導 —同和教育に視点をあてながら—
相島小	小・中連携によるたくましさと思いやりを育てる道徳教育の深化
見島小	体験的活動を重視する学習指導 —社会科・理科を中心として—
萩第一中	人間性豊かな生徒の育成をめざす教育課程の編成と実践 —学校創意の時間の効果的な計画とその展開—
明経中	学ぶ力を身につける学習の指導 —ゆとりと充実のある学習指導—
指月中	歴史的伝統を生かした教育課程の編成と実践
越ヶ浜中	自ら学びとる喜びを志向する学習指導法の研究
木間中	豊かな心情とたくましい実践力をもつ生徒の育成
三見中	ひとりひとりの学力を伸ばす学習指導 —学習活動と評価—
大井中	基本的人権尊重の精神と態度を育てる同和教育の推進
大島中	学習指導法の研究 —1単位時間・評価に留意して—
相島中	新教育課程における学習指導要領の研究と実践 小・中連携によるたくましさと思いやりを育てる道徳教育の深化
見島中	学習意欲を高める指導法の研究
学校寄宿舎	自律的で協調的な舎生活をめざす指導

(2) 研究指定校

学校名	指定	研究領域	研究課題	指定年度
椿東小	市教委	学習指導	ひとりひとりの子どもを生かす評価	56・57
越ヶ浜小	市教委	視聴覚教育 (社会科)	視聴覚教材の効果的活用による社会科学習の展開	55・56
三見小	市教委	教育課程	明るく強い三見っ子を育てる教育課程の研究 —生き生きと取り組む特別活動—	55・56
大井小	市教委	同和教育	ひとりひとりを生かし、励ましあって 進んで学習する態度を育てる	56
大島小	県教委 (協力校)	同和教育	豊かな心情とたくましい実践力を育てる 学習指導 —同和教育に視点をあてながら—	56・57
萩第一中	市教委	教育課程	人間性豊かな生徒の育成をめざす教育 課程の編成と実践 —学校創意の時間の効果的な計画とその展開—	55・56
指月中	県教委 (センター校)	郷土史教育	歴史的伝統を生かした教育課程の編成 と実践	56・57・58
越ヶ浜中	市教委	学習指導	自ら学びとる喜びを志向する学習指導 法の研究	55・56
大井中	市教委	同和教育	基本的人権尊重の精神と態度を育てる 同和教育の推進	56
木間小・中	県教委 (センター校) 市教委	へき地教育	(小) 感受性、創造性を伸ばし行動的 な態度を育成する合同学習 (中) 個に即応した自己開発を助ける 学習指導	54~57

(3) 特殊教育

1. 精神薄弱児学級

校種	番号	校名	学級数	児童・生徒数						担任	備考		
				1	2	3	4	5	6			計	
小学校	1	明倫	1		1	2			1	3	7	1	
	2	椿東	1	1		1			1	3	6	1	
	3	大島	1				1	1			2	1	
		計		3	1	1	3	1	3	6	15	3	
中学校	1	明経	1	2	2	1					5	1	
	2	指月	1		2	1					3	1	
		計		2	2	4	2				8	2	
合計				5	3	5	5	1	3	6	23	5	

2. 肢体不自由児学級

校種	校名	学級数	児童・生徒数						担任	備考	
			1	2	3	4	5	6			計
小	明倫	1		1		1	2		4	2	
中	明経	1	1	1					2	2	

3. 情緒障害児学級

校種	校名	学級数	児童・生徒数						担任	備考	
			1	2	3	4	5	6			計
小	明倫	1	2	2			1		5	2	
中	明経	1	2		2				4	2	

4. 言語障害児学級

校種	校名	学級数	児童数						担任	備考	
			1	2	3	4	5	6			計
小	明倫	2	1	2	3	1	4	2	13	3	

名称		萩市立明倫小学校 ことばの教室										
利用者数	内容別	地教委別		萩市立								合計
		明倫小	明倫外	旭村	川上村	福栄村	阿武町	須佐町	田万川町	その他		
	教育相談	2	6(4)	0	0	1(1)	0	1(1)	1(1)	1(1)	12(8)	
	通級	24	2	0	0	0	0	0	1	0	27	
	修了	4	1	0	0	0	0	0	0	0	5	
	退級・転出	1	0	0	0	0	0	0	0	0	1	

※ 教育相談者の()は幼児を表わす。(昭和56年3月末日)

(4) 学校同和教育推進計画

1. 基本方針

同和対策審議会の答申の精神に基づき、人類普遍の原理である自由と平等にかかわる基本的人権の確立をめざし、教職員の同和教育観の確立を図り差別を許さない児童・生徒の育成に努める。

2. 努力事項

- (1) 同和問題の正しい認識と共通理解による、全教職員の同和教育観の確立と指導体制の強化。
 - ア 同和対策審議会答申、山口県同和教育方針の共通理解。
 - イ 校内推進計画、組織の確立。
- (2) 同和教育全体計画、年間指導計画の改善による指導の深化
 - ア 同和教育年間指導計画に基づく実践とその改善
 - イ 同和教育資料の活用
- (3) 学校と家庭および地域との連携による同和教育の推進。
 - ア 保護者の理解と協力を得る場の設定。
 - イ 地域の関係諸機関との連携の強化。
- (4) 進学奨励費制度等の趣旨を生かした、個に即した進路の指導。
 - ア 個に即した学業指導や進路指導の強化。
 - イ 進学奨励費制度等の趣旨の理解と、保護者との連携。

3. 同和教育推進事業計画

第1学期

- (1) 推進計画の説明(同和教育主任会等)

第1回同和教育研修会の開催

第2学期

- (1) 同和教育主任会の開催(推進上の諸問題について協議)

- (2) 第2回同和教育研修会の開催

- (3) 保護者同和教育研修会(各学校、とくに小学校6年生、中学校2年生の保護者を対象とする)

- (4) 研究指定校訪問

第3学期

- (1) 同和教育研究集録の作成

- (2) 同和教育主任会の開催(実践の反省)

4. 同和教育指導資料等の刊行

年度	資料名	類別	発行部数	配付対象
45	県基本方針・重点施策等	資料集	350部	市内全教員
46	同和教育実践の手びき	資料集	350部	市内全教員
47	同和教育顕現的指導内容の指導事例集	資料集	350部	市内全教員
47	同和教育読本指導事例集(第二集)	資料集	50部	市内各校
48	同和教育計画および指導事例集(第三集)	資料集	50部	市内各校
49	同和教育計画(第四集)	資料集	150部	市内各校
50	同和教育年間指導計画(第五集)	資料集	120部	市内各校
51	同和教育指導事例集(第六集)	資料集	120部	市内各校
52	同和教育指導事例集(第七集)	資料集	120部	市内各校
53	同和教育指導事例集(第八集)	資料集	120部	市内各校
54	同和教育指導事例集(第九集)	資料集	120部	市内各校
55	同和教育指導事例集(第十集)	資料集	120部	市内各校

5. 教職員・生徒

(1) 小・中学校教職員・生徒一覧

校種別	番号	学校名	所在地	校長名	教頭名	児童・生徒数			学 普通
						普通	特殊	計	
小 学 校	1	明倫	江向	浦部研二	河上浩	1,768	29	1,797	42
	2	椿東	椿東	森重良雄	真庭勉	1,015	6	1,021	27
	3	越ヶ浜	越ヶ浜	河村昭	山本博一	461	0	461	13
	4	椿西	濁淵	河村哲郎	佐々木正実	223	0	223	6
	5	白水	山田	柳井治彦	伊藤令一	470	0	470	12
	6	木間	木間	西村武正	河内山恵美子	17	0	17	3
	7	三見	三見	佐村孝和	渋谷昭一	199	0	199	6
	8	大井	大井	松田輝夫	山川淳美	298	0	298	12
	9	大島	大島	伏谷晏生	山中茂	97	2	99	6
	10	相島	相島	安達弘校	和田辰雄	42	0	42	4
	11	見島	見島	宮崎学	松浦好古	214	0	214	6
計						4,804	37	4,841	137
中 学 校	1	萩第一	土原	茂刈義一	天川政春	983	0	983	23
	2	明経	土原	山本幸作	滝得一	215	11	226	6
	3	指月	堀内	松井睦男	中村正紀	493	3	496	13
	4	越ヶ浜	越ヶ浜	品川潔	高田正信	242	0	242	7
	5	木間	木間	西村武正	西沢憲三	7	0	7	2
	6	三見	三見	上村繁	岩崎誠	108	0	108	3
	7	大井	大井	山本巖	島本勝路	160	0	160	6
	8	大島	大島	瀬川直吉	三浦卓二	68	0	68	3
	9	相島	相島	吹上泰一	藤田誠	24	0	24	3
	10	見島	見島	木原嗣郎	瀬田礼治	99	0	99	3
計						2,399	14	2,413	69
合 計						7,203	51	7,254	206

級数		教職員(県費)				職員(市費)			備 考
特殊	計	校長 教頭 教員	養 栄 養	護 養	事務	計	事務	給食	
5	47	58	2	2	62	4	8	12	
1	28	33	2	1	36	2	5	7	
0	13	16	1	1	18	0	3	3	
0	6	8	1	1	10	0	2	2	
0	12	16	1	1	18	0	3	3	
0	3	5	1	0	6	0	1	1	へき地1級
0	6	8	1	1	10	0	2	2	
0	12	15	1	1	17	0	3	3	
1	7	9	1	1	11	0	2	2	へき地1級
0	4	6	0	0	6	0	1	1	へき地3級
0	6	8	1	1	10	0	2	2	へき地3級
7	144	182	12	10	204	6	32	38	
0	23	39	2	1	42	3	5	8	
3	9	18	1	1	20	0	2	2	
1	14	24	1	1	26	1	3	4	
0	7	13	1	1	15	0	2	2	
0	2	5	0	0	5	0	0	0	へき地1級 校長兼務
0	3	8	1	0	9	1	2	3	
0	6	11	1	1	13	0	2	2	
0	3	8	1	0	9	1	1	2	へき地1級
0	3	8	1	0	9	0	0	0	へき地3級
0	3	8	1	0	9	1	2	3	へき地3級
4	73	142	10	5	157	7	19	26	
11	217	324	22	15	361	13	51	64	

(2) 児童・生徒の推移

小 学 校

各年度5月1日現在 57年以降推計

学校	年度	52	53	54	55	56	57	58	59	60
明 倫		1,767	1,767	1,819	1,813	1,797	1,822	1,806	1,799	1,760
椿 東		852	906	967	1,002	1,021	1,043	1,062	1,037	1,020
越ヶ浜		458	444	462	471	461	453	466	466	450
椿 西		202	199	189	210	223	218	216	218	203
白 水		450	467	499	488	470	464	459	436	409
木 間		11	15	19	21	17	17	19	18	15
三 見		220	219	224	215	199	187	183	181	171
大 井		299	300	316	320	298	292	295	283	278
大 島		125	123	111	110	99	104	112	04	105
相 島		44	46	47	47	42	39	38	42	41
見 島		243	249	241	235	214	222	215	209	197
合 計		4,673	4,735	4,904	4,932	4,841	4,861	4,871	4,793	4,649

中 学 校

学校	年度	52	53	54	55	56	57	58	59	60
萩 第 一		969	980	921	938	983	1,027	1,019	1,008	1,025
明 経		267	256	220	224	226	238	230	213	246
指 月		450	444	425	439	496	505	498	503	531
越ヶ浜		198	219	228	227	242	237	229	207	227
木 間		13	8	6	4	7	8	8	8	11
三 見		115	105	94	101	108	118	119	114	108
大 井		167	161	152	142	160	162	163	142	148
大 島		85	76	75	68	68	62	57	51	47
相 島		33	35	24	20	24	32	27	23	15
見 島		122	137	123	109	99	110	110	112	117
合 計		2,419	2,421	2,267	2,272	2,413	2,499	2,460	2,381	2,475

6. 学校保健・給食

(1) 学 校 保 健

健康が教育の基盤であり、人間の幸福の必須条件であることは言をまたない。

児童・生徒がたくましい身体と強じんな精神をもつことが要請され、次代を担って立つ社会人としての体力の基礎づくりはきわめて重要な課題である。

従って学校体育、学校保健、学校給食を体系的に拡充し健康の保持増進に努める。

児童・生徒体位比較表

区分	年令 地 区	6 才			8 才			10 才		
		全 国	山 口 県	萩 市	全 国	山 口 県	萩 市	全 国	山 口 県	萩 市
身長 cm	男	115.7	115.1	114.9	126.7	125.7	125.7	137.1	136.8	135.8
	女	114.8	114.4	114.1	126.1	125.2	126.0	138.2	137.2	137.7
体重 kg	男	20.8	20.5	19.9	25.9	25.1	24.8	32.3	31.7	31.0
	女	20.3	20.0	19.5	25.4	24.7	25.3	32.5	31.7	31.7
胸囲 cm	男	57.5	57.3	57.3	61.8	61.2	61.7	66.7	66.2	65.5
	女	56.1	55.7	55.1	60.3	59.7	59.1	66.1	65.3	65.8
座高 cm	男	64.8	64.6	64.9	69.8	69.4	69.3	74.2	74.1	73.7
	女	64.3	64.1	64.1	69.4	69.2	69.4	74.9	74.5	75.2

区分	年令 地 区	12 才			14 才		
		全 国	山 口 県	萩 市	全 国	山 口 県	萩 市
身長 cm	男	149.7	148.2	148.6	163.4	162.2	162.2
	女	150.6	149.7	150.3	155.9	155.6	154.3
体重 kg	男	41.2	40.3	40.7	52.3	50.7	50.9
	女	42.6	41.9	42.2	49.6	49.3	49.7
胸囲 cm	男	72.4	72.0	72.7	79.7	79.1	79.6
	女	74.5	74.0	74.2	79.5	79.3	79.3
座高 cm	男	79.8	78.8	78.8	86.8	86.1	85.7
	女	81.5	80.9	80.9	84.4	83.9	83.2

(2) 学校給食

○ 学校給食の充実

学校給食法の「学校給食の目標」に示す教育的意義に基づいて、児童・生徒にとって楽しく豊かな完全給食の充実を図るよう努める。

○ 学校給食への米飯導入経過

従来パンを中心として実施されてきたが、昭和51年2月学校給食法施行規則が一部改正され米飯が明確に位置づけされた。

米飯導入は、食事内容の多様化を図り、栄養に配慮した米飯の正しい食習慣を身につけさせることが教育上有意義であるので、その普及につとめた。

実施については、昭和53年9月から木間、大島、相島小・中学校において、自校炊飯を実施又、昭和54年9月から他の各小中学校では委託により週1回の米飯給食を実施し、55年9月から週2回の米飯給食を実施した。

○ 学校給食設備の整備充実

施設設備の整備を遂行ない設備の充実に努める。

(昭和55年度)

区分	学校数	給食人員	年間給食平均回数	給食延人員
小学校	11校	4,841人	180回	871,380人
中学校	10	2,413	180	434,340

区分	1人当り給食費月額	完全給食実施率	調理従事員数	備考
小学校	2,900円	100%	32人	
中学校	3,500	100	19	

7. 就学援助

要保護 準要保護児童 生徒数および支給額

援助費目	小学校		中学校		備考
	人数	1人当り支給額	人数	1人当り支給額	
学用品費 通学用品費	186人	9,376円	106人	16,074円	
新入学児童生徒 学用品費等	21	13,450	33	16,150	
修学旅行費	46	平均 8,749	53	平均 19,747	要保護加算 小 1,400円、中 2,600円
校外活動費	195	平均 2,295	53	平均 2,524	
給食費	186	平均 29,770	106	平均 37,450	
医療費	56	平均 1,929	39	平均 3,065	

通学費援助

対象	小学校	中学校
飯井地区から三見小・中学校へ通学するための汽車賃	実費の半額	実費の半額

8. 学校寄宿舎

離島中、櫃島の児童生徒の学力向上をはかるため、明倫小、明経中に通学、学習させる施設、併せて離島出身高校生も収容している。

経営方針

- (1) 理解と愛情を根幹として、ひとりひとりの特性を伸ばすとともに、舎生活を通して、自主、責任、融和の精神を養い、併せて健康で豊かな人間性と、たくましい実践力の育成を図る。
- (2) 寄宿舎教育の適性な運営をはかるとともに相互の信頼と理解を深め、親代りとして、愛ときびしきをもって舎生に接する。

1. 小中高出身別人数

小中高	出身性		櫃 島		見 島		相 島		大 島		合 計	
	男	女	男	女	男	女	男	女	男	女	計	
小学生	2	0	0	0	0	0	0	0	2	0	2	
中学生	0	1	0	0	0	0	0	0	0	1	1	
高校生	1	0	2	5	3	5	4	16	10	26	36	
計	3	1	2	5	3	5	4	16	12	27	39	
	4		7		8		20					
世帯数	3		7		8		19		37			

9. その他

○ 昭和55年度中学校卒業者の進路状況

昭和56年5月調

進路別	性別		計	
	男	女		
卒業者総数	394	345	739	
進学者	高等学校	376	325	701
	高等専門学校	1	0	1
	計	377	325	702
各種学校・職業訓練校	2	4	6	
就業者	県内	8	6	14
	県外	5	10	15
	計	13	16	29
その他	2	0	2	

○ 資料

		昭和51年度	昭和52年度	昭和53年度	昭和54年度	昭和55年度
進学率	男	91.8	96.3	93.0	96.9	95.7
	女	90.9	93.8	94.5	95.0	94.2
	計	91.4	95.1	93.8	96.0	95.0
就職率	男	5.2	0.7	6.5	2.9	3.8
	女	6.5	4.1	5.0	4.5	5.8
	計	5.8	2.3	5.8	3.6	4.7
(県内就職率)計		41.7	44.4	35.4	27.2	48.3

IV 社会教育

委員委員書 5

1. 基本方針

本市における社会教育の基本は、県教育委員会が示す社会教育重点施策を基調とし、生涯教育の拡充をはかり、市民の学習要求に応え、変動する社会に対応できる情操豊かで心身ともに健全な市民を育成するとともに教育文化都市づくりにつとめる。

2. 昭和56年度重点目標

- (1) 社会教育指導者の育成と資質の向上
 - 社会教育関係職員の資質向上につとめる。
 - 社会教育関係団体及び各種学校、教室等民間指導者の育成確保。
- (2) 公民館施設の充実と設備の整備
 - 地域コミュニティの中心としての公民館活動につとめる。
 - 施設の設備と活用
- (3) 社会教育における学習活動の充実
 - 各種学級、教室、講座における学習活動の充実。
 - 家庭教育、青少年教育への援助。
 - 成人教育の充実。
- (4) 社会教育関係団体、グループの育成、援助
 - 社会教育関係団体リーダーの育成と確保。
 - 青少年団体の健全育成につとめる。
- (5) 文化財保護の啓発と芸術文化の振興
 - 郷土の文化財を理解するとともに、愛護思想の普及につとめる。
 - 文化財保護事業の推進につとめる。
 - 芸術文化意識の高揚。
- (6) 社会同和教育の拡充・探化
 - 社会同和教育推進態勢の確立。
 - 同和教育指導者の養成と確保。
 - 市民に対する同和教育の徹底。
 - 地区住民の自主的・組織的社会教育活動の促進。
- (7) 社会体育、スポーツの振興

3. 各種委員会

委員会名	定数	担任する事項
社会教育委員会	10人	社会教育に関する諸計画の立案教育委員会の諮問に対する答申、研究調査を行なうこと。
公民館運営審議会	三見公民館 10人 大井 " 10人 大島 " 10人 見島 " 10人 中央 " 14人	館長の諮問に応じ、公民館における各種の事業の企画実施につき調査審議すること。
文化財審議会	10人	萩市の文化財について、教育委員会の諮問に応じ調査審議し、答申すること。
伝統的建造物群保存審議会	10人	市長及び教育委員会の諮問に応じ、保存地区の保存等に関する重要事項について調査審議し、及びこれらの事項について市長及び教育委員会に建議すること。
図書館協議会	10人	図書館の運営に関し、館長の諮問に応じ、審議し答申すること。
同和教育推進委員会	17人	社会同和教育諸計画実施について、調査審議すること。
見島総合センター運営協議会	11人	所長の諮問に応じ、総合センターの運営に関し審議すること。

4. 社会教育関係団体

団体名	代表者氏名
萩市小学校PTA連合会	下村 晃 久
萩市中学校PTA連合会	岩崎 洋 二
萩市連合婦人会	末永 梅 尾
萩市子ども会育成連絡協議会	林 博 隆
萩ユネスコ協会	佐伯 一 男
史都萩を愛する会	林 良 雄
萩の文化を高める会	都志見 善 親
萩公民館芸能グループ協議会	平田 嘉 男
萩をよくする会	平田 嘉 男
萩市青年サークル協議会	波多野 均
萩市連合青年団	草野 隆 司
萩スカウト協議会	松尾尚之・小田義子
萩おやこ劇場	岡 弘

外に50数団体(昭和56年4月1日現在)

5. 学級・教室・講座

○ 本年度学級教室開設計画

学級、教室名	開設数	参加人員	開設場所	備 考
家庭教育学級	6	220	中央公民館(3) 三見公民館(1) 大井公民館(1) 白水小学校(1)	補助事業 家庭教育学級(含乳幼児) (3) 小学 " (1) 中学 " (1) 文部省委嘱事業 (1)
婦人学級	34	1,424	三見、中央、大井、大島、見島	内補助事業対象5学級
高令者教室	5	250	中央、三見、大井、大島、見島	内補助事業対象3教室
青年学級	4		中央	補助事業対象1教室
青年教室	5	175	三見、大井、大島、相島、見島	単市事業
保健栄養学級	1	40	中央	同上
生活学校	2	100	中央、相島	同上

6. 芸術・文化活動

(1) 文化活動

○ 文化月間行事

文化の日を中心に、市民が気軽に参加でき、日頃の成果の発表の場として各公民館で各種の行事を予定している。

○ 国・県行事の共催

青少年劇場の開催

○ 杉道助文化奨励賞

文化活動を永年続けてきた人におくられる賞である。

昭和55年度の受賞者団体

- (個人) 尾川 八重子 芸術
- (個人) 下瀬 信雄 写真
- (団体) 黎明短歌会 文芸

○ 三輪休和芸術文化奨学金

芸術文化活動を専攻している学生におくられる給付金。

昭和55年度受給者 6名

(2) 社会教育施設

1 公民館

公民館は、地域住民にとって、地域の社会教育活動のセンターとして、また住民の身近な茶の間として、気軽に学習や集會に利用されている。

とくに、社会教育機関としての公民館は市民のために各種の事業をとりあげ実施している。

中央公民館

領域	事業名	期間	対象	備考
総合教育	公民館運営審議会	6月、10月、2月	公運審	
	美術展	9月	一般成人	
	文化月間行事	11月	市民	菊花展、盆栽展、おもと展、レコードコンサート、市民イキング
青少年教育	青年学級	5月毎週定例会	勤労青少年	4コース開設
	青年のつどい	5月、隔月開催	"	
	青年団体指導者研修会	6月、隔月開催	"	
婦人・家庭教育	婦人学級	5月～2月	婦人	地域婦人学級8
	婦人歴史講座	"	"	
	料理教室	"	"	西洋料理3、日本料理4、中華料理1
	家庭教育学級	"	保護者	小学校、中学校
	乳幼児学級	"	"	
成人教育	婦人学級役員研修会	5月～2月	婦人指導者	
	読書会	4月～3月	一般成人	
	高齢者教室	5月～2月	高齢者	陶芸、園芸、書道
	郷土歴史講座	6月～11月	市民	(人形)
	園芸講習会	11月～12月	"	ばら、さつき、菊、盆栽づくり

三見公民館

事業名	期間	対象
公民館運営審議会	5月10月2月	公民館運営審議委員
婦人学級	5月～2月	婦人
高齢者教室	"	高齢者
家庭教育学級	"	乳幼児をもつ両親
青年教室	"	勤労青少年
各種スポーツ教室	"	婦人・少年
各種スポーツ大会	"	地区民
館報発行	5月、隔月	

大井公民館

事業名	期間	対象
公民館運営審議会	5月10月2月	公民館運営審議委員
婦人学級	5月～2月	婦人
高齢者教室	"	高齢者
家庭教育学級	"	乳幼児をもつ両親
青年教室	"	勤労青少年
各種スポーツ教室	"	少年、婦人、一般成人
各種スポーツ大会	"	"
わたしたちの作品展	11月	一般成人
同和教育講座	5月～2月	"
館報発行	5月～隔月	

大島公民館

事業名	期間	対象
公民館運営審議会	5月10月2月	公民館運営審議委員
婦人学級	5月～2月	婦人
高齢者教室	"	高齢者
青年教室	"	勤労青少年
各種スポーツ教室	"	婦人、少年
各種スポーツ大会	"	婦人、青年、少年

見島公民館

事業名	期間	対象
公民館運営審議会	5月10月2月	公民館運営審議委員
婦人学級	5月～2月	婦人
高齢者教室	"	高齢者
青年教室	"	勤労青少年
各種スポーツ教室	"	婦人、少年
各種スポーツ大会	"	婦人、青年、少年

2 図書館

昭和49年3月に閉館した山口県立萩図書館の資料全部の寄贈を受け昭和49年度から新しく市立図書館として発足した。

「市民に親しまれる図書館」「気軽に利用される図書館」「暮しに役立つ図書館」の目標を掲げて運営している。

昭和49年6月新築落成、同年9月26日開館

○施設

- ・一般閲覧室(ブラウジングコーナー、レファレンスコーナーを含む)
- ・子ども閲覧室
- ・第二閲覧室
- ・学生室
- ・集会室(30人用)
- ・視聴覚室(60人用)

○利用

- ・開館時間……午前9時30分から午後5時まで。ただし日曜日は正午まで。
- ・休館日……月曜日、国民の祝日(月曜日と国民の祝日が重なった場合はその翌日)、毎月月末、12月28日から翌年1月4日まで。
- ・館外貸出……萩市民および萩市内に通勤、通学する人に1人4冊、2週間以内(ただし小学生以下は1週間)

○所蔵資料(昭和56年3月31日現在)

一般図書 68,158冊
 児童図書 6,507点(紙芝居を含む)
 テープ 813本

○利用状況(昭和55年度、開館日数280日)

	一般・学生			小学生以下			合計	萩市民 100人 当り	1日 当り 貸出数
	男	女	計	男	女	計			
貸出登録者数	1,285	2,066	3,351	619	878	1,497	4,848	9.0	-
貸出冊数	28,822	49,208	78,030	13,518	22,069	35,587	113,617	213.2	405.8
テープ貸出	824	280	1,104	-	-	-	1,104	-	3.9

○貸出文庫 14か所 合計7,380冊

○子どもの会(毎月第1土曜日午後2時30分から1時間程度、その他臨時に開催することもあり)延11回 参加人数 合計108人

○勉強会「子どもの本勉強会」1グループ 延11回

○読書会 1グループ 延11回

○レコードコンサート 延5回

3 郷土博物館

昭和34年8月29日、従来の科学博物館に人文部門の資料を加えて、現在地に開館する。

昭和42年9月に5mドーム並びに15cm屈折赤道儀を設置し現在に至る。

主要展示資料

	説	明
美術室	郷土萩の絵画、彫刻などを展示	
歴史室	萩付近の考古資料、萩藩の藩政資料展示	
民俗室	萩付近の民具および生活に供されたものの展示	
博物館1室	萩付近の昆虫、貝類、植物、岩石、鉱物などを展示	
博物館2室	萩付近の鳥獣、珍しい海獣標本など展示	
維新資料展示室	維新資料の展示、または特別展示場	
屋上ドーム	天体観測	
野外展示場	萩付近の自生木本類約200点および岩石園、石造物の展示	

主要行事

特別展覧会

年度	名 称	期 間	入 場 者 数	会 場
51	御座備と武人画展	5.29 ~ 6.6	757	市民館展示室
51	萩の変100年関係資料展	11.28 ~ 12.5	536	〃
52	木戸孝允資料展	5.29 ~ 6.12	1,486	〃
52	明倫館関係資料展	11.13 ~ 11.27	1,528	〃
53	高島北海とその一族展	5.14 ~ 5.28	1,206	〃
53	田中義一展	9.29 ~ 10.3	1,200	〃
53	長岡外史展	10.7 ~ 10.10	484	〃
53	肖像と遺墨展	10.29 ~ 11.12	1,411	〃
54	大庭学遷絵画展	5.20 ~ 6.3	945	〃
54	周布政之助展	11.10 ~ 11.25	1,440	〃
55	郷土の画家・小田海雲絵画展	6.1 ~ 6.15	602	〃
55	吉田松陰先生と関係人物展	8.4 ~ 8.10	650	〃
55	維新の先覚者・吉田松陰展	8.30 ~ 9.3	727	〃
55	萩の古地図展	10.26 ~ 11.9	1,491	〃

科学展覧会

回数	年度	期 間	入 場 者 数	会 場
24	51	10.21 ~ 10.24	1,589人	市民館講義室
25	52	10.21 ~ 10.24	1,712	市民館小ホール
26	53	10.20 ~ 10.22	1,819	〃
27	54	10.14 ~ 10.17	1,716	〃
28	55	10.15 ~ 10.16	1,895	〃

歴史講座

6月から10月迄の第2・4水曜日、夜7時から2時間程度、主に郷土史の学習を行なう。

期	講	年 度	回 数	申 込 者 数
2	1	48	年 10 回	134 人
2	2	49	年 10 回	156 人
2	3	50	年 10 回	95 人
2	4	51	年 10 回	89 人
2	5	52	年 10 回	76 人
		53	年 10 回	80 人
		54	年 10 回	80 人
		55	年 10 回	89 人

星の会・星友の会

(星の会)毎週木曜日午後7時半から2時間程度(星友の会)毎週土曜日午後8時より3時間程度(中学生以上)

年 度	観 測 回 数 (年間、晴天時)	参 加 人 員	講 義 回 数 (年間、晴天以外)	参 加 人 員
51	18	364	34	421
52	48	809	45	437
53	49	1,076	48	643
54	47	1,000	46	650
55	46	470	87	817

主要所蔵資料

- 歴史資料……木戸孝允関係資料、古銭・藩札・陶器・出土陶片資料・維新資料など
- 郷土美術資料……雲谷派絵画および能筆家の書など
- 民俗資料……萩城下および萩付近の武家・町家・農業・漁業関係の資料
- 考古資料……大井地区・見島ジーコンボ古墳出土品など
- 博物資料……田中市郎氏寄贈製標本、山口県北部地方植物おしぼ標本・貝類標本など
- 理工資料……科学資料・天体写真資料・一般理工資料など

開館日数及び入館者数

年 度	開 館 日 数	入 館 者 数	一 日 平 均 入 館 者 数
51	295	25,330	86
52	294	23,656	80
53	287	24,931	87
54	293	16,169	55
55	268	15,387	57

4 松陰遺墨展示館

松陰先生殉難百年祭(昭和34年)を記念して建設され、同年8月27日に開館した。

利 用

- 開館時間 8時30分~17時
- 入館料

	個 人	団体(30名以上)
大 人	50 円	30 円
高 校	30 円	20 円
小 人	20 円	10 円

- 休館日 12月28日~1月3日
- 収蔵品の展示資料 121点
- 昭和55年度入館者数 54,744人

(3) 文化施設

市 民 館

市民の生活文化の向上と福祉の増進をはかるため、明治維新百年を記念して建設され、昭和43年10月に開館した。

以来各種団体、機関をはじめ、市内一般住民はもちろん北浦における文化センターとして、広域にわたって公衆の利用に供され、その役割を果たしてきた。

今では、音楽、舞踊、演劇等の舞台芸術をはじめ、各種の大会、会議等の諸行事には必要欠くべからざる施設としてますます利用度は高くなっている。

市民館利用状況

(昭和55年度)

	大ホール	小ホール	第1会議室	第2会議室	第3会議室
使用日数	246	278	246	157	213
使用件数	259	109	105	82	192

	講義室	実習室	第1和室	第2和室	第3和室
使用日数	390	158	0	335	114
使用件数	623	153	0	444	110

	第4和室	結婚式場
使用日数	136	42
使用件数	132	38

(4) 文化財保護

毛利氏36万石の城下町の形態や当時の古い建造物、明治維新前後の史跡など、萩市は数多くの文化財を保存している。

歴史的、学術的または芸術的な価値のあるこれらのすぐれた文化財は、萩市の宝であり市民の誇りでもある。祖先が残した文化財を大切に保護保存し、後世に継承してゆくことは、われわれ市民の責務である。

文化財の保護活用は萩市発展のためにも重要なことであり、国、県、市の指定文化財については補助事業により、文化財の保存、修理、修景につとめ、また萩市文化財保護条例、萩市伝統的建造物群保存地区保存条例並びに萩市歴史的景観保存条例を制定し、歴史的景観の保存整備につとめている。

昭和51～55年度文化財保護主要事業

(単位 千円)

年度	事業名	事業費	財源内訳			
			国費	県費	市費	その他
51	見島ウシ産地保護増殖事業	4,000	2,000	1,000	1,000	0
	史跡保存用地買上げ事業(萩城跡)	18,800	15,040	1,120	2,640	0
	史跡萩反射炉保存修理事業	3,000	1,500	750	750	0
	史跡萩城跡環境整備事業(内堀浚渫)	7,000	3,500	1,750	1,750	0
	史跡伊藤博文旧宅防災施設事業	5,000	2,500	1,250	1,250	0
	天然記念物見島ウシ産地土地買上げ	8,500	6,800	850	850	0
	天然記念物明神池緊急調査費	1,200	600	300	300	0
	重要伝統的建造物群保存地区保存修理事業	19,160	9,342	3,114	6,704	0
	玉木文之進旧宅保存修理事業	5,000			5,000	0
	重要文化財口羽家住宅保存修理事業	16,000	15,200	400	200	200
52	史跡指定地域保存事業補助金	1,048			870	178
	萩市歴史的景観保存地区補助金	2,490			1,802	688
	史跡萩城跡環境整備事業	10,000	5,000	2,500	2,500	0
	史跡萩反射炉保存修理事業	5,500	2,750	1,375	1,375	0
	天然記念物見島ウシ産地保護増殖事業	7,800	3,900	1,950	1,950	0
	天然記念物明神池緊急調査費	2,000	1,000	500	500	0
	重要伝統的建造物群保存地区保存修理事業	20,000	10,000	3,332	6,668	0
	重要文化財口羽家住宅保存修理事業	31,000	29,450	775	388	387
	萩城跡二の丸土地買上げ事業	42,700	34,160	4,270	4,270	0
	大照院庫裡保存修理事業	1,784		892	446	446
53	野田家保存修理事業	4,400			4,400	0
	円政寺保存修理事業	4,900			4,165	735
	龍蔵寺観音堂保存修理事業	1,100			935	165
	史跡指定地域保存事業補助金	2,970			1,016	1,954
	見島ウシ産地保護増殖事業	9,290	4,645	2,322	2,323	0
	史跡保存用地買上げ事業(萩城跡)	61,900	49,520	6,190	6,190	0
	史跡萩城々下町土地買上げ事業	80,566	64,452	8,056	8,058	0
	史跡萩反射炉保存修理事業	12,200	6,100	3,050	3,050	0

年度	事業名	事業費	財源内訳			
			国庫	県費	市費	その他
53	重要伝統的建造物群保存地区修理事業	15,000	7,500	2,492	5,008	0
	重要文化財口羽家住宅保存修理事業	33,000	31,350	825	412	413
	重要文化財熊谷家住宅保存修理事業	60,000	54,000	3,000	1,500	1,500
	重要文化財菊屋家住宅保存修理事業	11,000	9,350	825	412	413
	大照院庫裡保存修理事業	5,216	0	2,608	1,304	1,304
	大照院庫裡防災施設事業	4,500	0	2,250	1,125	1,125
	龍蔵寺観音堂保存修理事業	6,220	0	0	5,287	933
	花の江茶亭補修工事	700	0	0	700	0
	花の江茶亭防災施設事業	620	0	0	620	0
	野田家防災施設事業	580	0	0	580	0
54	玉木文之進旧宅防災施設事業	540	0	0	540	0
	史跡萩城々下町入口広場整備事業	865	0	0	865	0
	史跡木戸孝允旧宅整備事業	160	0	0	160	0
	重要伝統的建造物群保存地区保存修理事業	208	0	0	208	0
	重要伝統的建造物群保存地区保存修理事業補助金	1,437	0	0	550	887
	史跡指定地域保存事業補助金	320	0	0	240	80
	明倫館遺構聖廟保存修理事業補助金	345	0	0	172	173
	円政寺内金毘羅社社殿防災施設事業補助金	730	0	0	547	183
	福原家書院防災施設事業補助金	420	0	0	315	105
	小川家長屋門防災施設事業補助金	711	0	0	533	178
54	重要伝統的建造物群保存地区保存修理事業(旧二宮長屋門)	20,000	10,000	3,333	6,667	0
	重要文化財菊屋家住宅保存修理事業	60,000	51,000	4,500	2,250	2,250
	重要文化財熊谷家住宅保存修理事業	60,000	54,000	3,000	1,500	1,500
	天然記念物見島ウシ産地保護増殖事業	7,410	3,705	1,852	1,853	0
	天然記念物明神池保存修理事業	3,600	1,800	900	900	0
	史跡萩反射炉保存修理事業	10,300	5,150	2,575	2,575	0
	史跡萩反射炉土地買上げ事業	30,320	24,256	3,032	3,032	0
	史跡萩城跡土地買上げ事業(二の丸)	23,400	18,720	2,340	2,340	0
	重要文化財口羽家住宅防災施設事業	2,055	1,644	205	128	78
	重要文化財旧厚狭毛利家萩屋敷長屋修理事業	940	0	0	940	0
54	海潮寺聖廟防災施設事業補助金	606	0	0	454	152
	龍蔵寺観音堂防災施設事業補助金	548	0	0	411	137
	村田清風別宅跡防災施設事業(自火報)	700	0	0	700	0
	花江茶亭防災施設事業(貯水槽40t)	2,774	0	0	2,774	0
	玉木文之進旧宅防災施設事業(貯水槽40t、ポンプ放水銃)	7,700	0	0	7,700	0
	重要伝建地区内街灯取替工事(堀内、平安古地区)	730	0	0	730	0
	旧二宮家長屋門整備工事(造成、生垣、竹垣)	1,693	0	0	1,693	0
	青木周弼旧宅保存修理工事	6,110	0	0	6,110	0
	重要伝統的建造物群保存地区保存修理事業補助金	3,494	0	0	1,918	1,576
	史跡萩反射炉保存修理事業	16,000	8,000	4,000	4,000	0
重要伝統的建造物群保存地区保存修理事業	21,904	10,952	3,650	7,302	0	
天然記念物見島ウシ産地保護増殖事業	7,750	3,875	1,937	1,938	0	

年度	事業名	事業費	財源内訳			
			国庫	県費	市費	その他
	史跡萩城跡土地買上事業	40,000	32,000	4,000	4,000	0
	重要文化財菊屋家住宅保存修理事業	48,300	41,055	3,052	1,811	1,812
	〃 熊谷家住宅防災施設事業	14,000	9,100	2,100	1,225	1,225
	史跡萩城城下町菊屋家住宅環境整備事業	20,000	14,000	3,000	1,500	1,500
	県指定文化財花月楼防災施設事業	450	0	5	112	113
55	青木周錫旧宅防災施設工事	1,100	0	0	1,100	0
	伝建地区説明板工事	104	0	0	104	0
	反射炉フェンス工事	163	0	0	163	0
	史跡指定地域保存事業補助金	1,299	0	0	836	463
	重要伝統的建造物群保存地区保存事業補助金	1,630	0	0	980	650
	萩市歴史的景観保存地区補助金	6,268	0	0	3,091	3,177

7. 社会同和教育計画

国および県の同和对策審議会の答申の主旨にもとづいて、人間尊重の精神を基盤とする正しい人権意識を確立し、不合理な部落差別の実態を正しくは握するとともに、この差別を取除く実践力を身につけるため市民共通の課題として同和問題の解決を積極的にとりくみ、真の民主主義の実現に努める。

(1) 努力事項

① 社会同和教育推進体制の確立。

(1) 同和教育推進委員会の増員をはかり、社会同和教育の推進につとめる。

(2) 公民館における同和教育の推進。

② 同和教育指導者の育成。

(1) 実践活動のできる指導者の育成。

(2) 社会教育関係職員の積極的研修。

③ 市民に対する同和教育の浸透。

・市内各団体、企業体への同和教育の浸透をはかる。

・同和問題についての学習活動の充実。

・広報活動を中心にして、市民に対する同和教育の展開。

④ 地区住民の積極的学習活動への取り組みと事業の効果的な運営。

・同和地区住民の自主的学習の援助と生活文化の向上。

社会同和教育推進事業計画

区分	事業名、学級講座名	対象	時期	事業内容	備考
社会同和教育推進態勢の確立	・社会同和教育推進委員会	市民代表	5. 11. 2月	社会同和教育の推進について	委員18名
	・萩市同和教育推進委員会 研修		年 2 回	同和教育に関する研修と交流	
社会同和教育推進態勢の確立	・青年学級・教室 ・婦人学級 ・家庭教育学級 ・高齢者学級・教室 ・成人教育活動	参加者	年 間	各学習、講座の中に取り入れて態勢の確立を図る。	年間計画の中で
	・社会教育関係団体研修会 ・社会同和教育指導者養成講座 ・社会教育関係職員研修会 ・同和教育指導者協議会	婦人青年役員 社会教育職員 指導者	年 2 回 年 6 講座 年 3 回 年 3 回	社会教育関係団体での指導者養成 各団体、地域での指導者養成 社会同和教育の認識を深める 各同和教育研修会等の指導	
市民教育に対する徹底	・各団体同和研修 ・各企業体の同和教育研修 ・同和教育資料編集 ・保護者同和教育研修 ・同和教育地域研修	関係者 関係者 家庭保護者 市民	5月-2月 5月-2月 2 月 年 2 回 5月-2月	関係団体の同和研修 同和教育研修の指導、援助 社会同和教育資料の作成配布 学校同和教育の理解と家庭同和教育 各地域における研修活動の推進	第2集
	・白水家庭教育学級 ・集会所指導事業 ・同和地区推進委員会 ・社会教育関係団体の育成 ・学力促進学級 ・地区懇談会の開催 ・文化振興・集会所活動	保護者 成人各代表 青年団体子ども会 婦人団体 児童・生徒 関係者 関係者	月 1 回 5月-2月 年 3 回 5月-2月 年150時間 5 月 5月-2月	同和地区と周辺地区での保護者による家庭教育学級 地区婦人、青年、成人の文化活動 同和教育事業の推進について 各社会教育関係団体の育成 小学生(小4年生以上)、中学生の学習指導 同和問題についての懇談会 スポーツ活動、諸活動の実施について	

8. 社会体育

生々発展する萩市の将来は、健康で活力ある萩市民の育成にかかっている。そのため、家庭、学校、地域社会が一体となって各種の体育・スポーツ活動を楽しむことによって健康や体力の増進をはかり、もって心身ともに明るく豊かな健康生活と生涯体育を推進する。

(1) 市民スポーツ総参加の推進

だれでも気軽に参加できる生活スポーツを推進するとともに、市民大会への積極的な参加を求める。

① 地区スポーツ団体の育成

スポーツ教室の開設 一般 スポーツクラブ
少年 スポーツ少年団

② 地区体育行事の充実

球技大会、運動会、インディアカ大会、野外活動

③ 市主催行事への積極的参加

④ 公共体育・スポーツ施設設備の整備活用

学校体育施設開放事業の推進

夜間照明施設の効率的利用

⑤ 指導者の資質の向上および組織の充実

体育指導委員研修会

県民スポーツ総参加運動推進委員研修会

スポーツ少年団指導者研修会

(2) 競技力の向上

萩市体協加盟 20 種目団体の種目別活動の強化をはかる。

① 研修会への参加

② 計画的な練習

③ 組織の強化

(3) 広報活動の充実

① 市報「はぎ」の活用

V 資料

1. 学校教育施設

(1) 市立学校一覧

小 学 校

区 分	教 室 数			校 地 面 積	校 舎 面 積			屋 体 面 積	プ ール 設 置	学 校 給 食 の 型
	普 通	特 別	そ の 他 室		木 造	鉄 筋 コ ン ク リ ー ト	計			
明 倫	52	6	3	32,183	7,729		7,729	1,328	○	完 全
椿 東	28	5	1	23,642	122	4,851	4,973	809	○	"
越ヶ浜	14	6	5	15,913		2,915	2,915	726	○	"
椿 西	8	5	3	11,513	120	1,830	1,950	540	○	"
白 水	13	4	3	11,699	54	2,144	2,190	540	○	"
木 間	4	2	1	2,926	648		648	○ 174		"
三 見	9	4	3	7,539	77	1,463	1,540	451	○	"
大 井	12	6	9	7,644		2,984	2,984	506		"
大 島	8	3	2	6,756	99	1,531	1,630	○ 399		"
相 島	3	0	0	2,843	315		315	0		"
見 島	10	5	2	11,889	168	1,643	1,811	422		"

中 学 校

区 分	教 室 数			校 地 面 積	校 舎 面 積			屋 体 面 積	プ ール 設 置	学 校 給 食 の 型
	普 通	特 別	そ の 他 室		木 造	鉄 筋 コ ン ク リ ー ト	計			
一 中	26	12	3	28,259	2,716	2,326	5,042	968		完 全
明 経	11	8	4	13,457	2,635	247	2,882	714		"
指 月	16	4	3	15,879	2,405		2,405	466		"
越ヶ浜	7	5	2	4,962	1,311	144	1,455	395		"
木 間	3	0	1	1,689	265		265			"
三 見	6	5	2	7,436	1,729		1,729	394		"
大 井	6	7	1	22,114	1,481	171	1,652	501		"
大 島	4	5	2	6,637	1,144	120	1,264	○ 84		"
相 島	4	3	1	2,813	537		537			"
見 島	6	7	1	11,323	67	1,676	1,743	○ 366		"

屋体面積の○印は木造建

② 県立学校

学校名	所在地	電話	創立年月日	校長名	教員数	学級数	生徒数	備考
萩高等学校	堀内132	②0076	S 25. 4. 1	増野克己	68	24	1,022	
萩工業高等学校	平安古町544	②0034	S 40. 4. 1	馬屋原貢	62	15	558	
萩商業高等学校	江向475	②0232	S 40. 4. 1	金谷暢夫	42	12	500	
宇部養護学校萩分校	土原537-2	⑤7280	S 54. 4. 1	津田茂樹	20	9	29	

③ 私立学校

大学

学校名	所在地	電話	創立年月日	学長名	職員数	学生数	備考
萩女子短期大学	椿東4515	②3331	S 42. 1. 23	萩原春樹	46	121	

萩光塩学院

学校名	所在地	電話	創立年月日	校長名	教員数	学級数	生徒数	備考
萩光塩学院高等部	東田町15	②0782	S 26. 1. 19	池田典子	55	14	577	
萩光塩学院中等部	"	"	"	"	5	3	57	
萩光塩学院初等部	"	"	S 30. 3.	"	11	6	176	

幼稚園

園名	学級数	園児数				教員数	園長名	所在地	電話
		3才	4才	5才	計				
萩幼稚園	8	36	91	134	261	11	林 精	西田町17	② 0775
萩光塩幼稚園	9	79	131	128	338	12	池田典子	東田町15	② 0782

社会福祉法人 ふたば園(通園施設)

部 別	学 級 数	児童数なら びに成人数	教員ならび に職員数	園長名	所在地	電 話
児 童 部	3	20	10	岡 寿	河添225番地5	② 5092
成 人 部		29	10	同 上	河添222番地1	② 9717

(4) 学校寄宿舎(明和寮)

名 称	所 在 地	電 話	敷地面積	建物面積	構 造	定 員	開設年月日
明 和 寮	浜崎町21	⑤1099	1,420 m ²	861 m ²	鉄筋コンク リート2階	50人	S 40. 4. 1

(5) 教員住宅

区 分	棟 数	戸 数	建 物 面 積
見島小・中学校	11	17	693 m ²
相島小・中学校	6	8	322
大島小・中学校	9	11	539
木間小・中学校	3	5	241
明倫小学校	1	1	123
指月中学校	1	1	146

2. 社会教育施設

1) 公民館

館名	所在地	対象人口	取得年月	独立・併置の別	構造	延面積
中央公民館	萩市江向3区	43,893	S 43. 10	㊦ 市民館	鉄・平	453 m ²
大井公民館	萩市大井庄屋	3,486	S 52. 4	㊦ 出張所	鉄・二	670
三見公民館	萩市三見石丸	2,534	S 30. 3	㊦ 出張所	木・二	292
見島公民館	萩市見島本村	2,089	S 55. 5	㊦ 総合センター	鉄・二	919
大島公民館	萩市大島東	1,229	S 54. 3	㊦ 出張所	鉄・二	599

2) 博物館

館名	所在地	電話	敷地面積	建物面積	構造	所蔵資料	開館年月日	備考
萩市郷土博物館	江向525	㊦ 3131	1,239 m ²	780 m ²	木造モルタル	30,000	S 34. 8.30	他に市民館内に維新資料展示室(208.11 m ²)あり

3) 松陰遺墨展示館

館名	所在地	電話	建物面積	構造	展示資料	開館年月日
松陰遺墨展示館	椿東1538(松陰神社内)	㊦ 2410	130 m ²	鉄筋コンクリート平屋建	吉田松陰遺墨伝説資料等	S 34.8.27

4) 図書館

館名	所在地	電話	敷地面積	建物面積	構造	施設内容	開館年月日
萩市立図書館	江向552	㊦ 3131	5,250 m ²	1,320 m ²	鉄骨コンクリート	・一般閲覧室 ・子ども室 ・第2閲覧室 ・学生室 ・視聴覚室 ・集会室	S 49.9.26

5) 総合センター

館名	所在地	電話	敷地面積	建物面積	構造	施設内容	開館年月日
萩市見島総合センター	見島951の1	0838433005	1,915 m ²	919 m ²	鉄骨構造2階建	・集会室 ・娯楽室 ・生活改善研修室 ・会議室 ・講座室 ・図書室	S 55. 5. 2

3. 社会体育施設

施設名	所在地	利用件数	運営	建設年月日	施設概要
市民球場	江向553	392	教育委員	昭 31. 10	・敷地面積 14,619 m ² ・グラウンド面積 9,587 m ² ・収容人員 13,000人
球技場	江向552	635	〃	昭 33. 4	・敷地面積 4,939 m ² ・テニスコート4面 ・ゲートボールコート2面
武道館	江向552	814	〃	昭 50. 1 (弓道場昭52.1)	・敷地面積 972 m ² ・建物面積 760.03 m ² ・柔道場 306.43 m ² (畳96枚) ・剣道場 306.43 m ² ・弓道場 147.17 m ² ・控室 ・ロッカー室 ・シャワー室
市民体育館	椿3395の1	専用使用34,236 一般使用83,123	〃	昭 54. 3	・敷地面積 11,823.41 m ² ・建物面積 4,738 m ² 1階 3,787 m ² 2階 849 m ² 3階 102 m ² ・主競技場 1,530 m ² バスケットボール 2面 バレーボール 3面 バドミントン 10面 卓球 15面 テニス 2面 ハンドボール 1面 ・トレーニング室 ・第1、第2副競技場 ・管理室 ・研修室 ・健康相談室 ・医務室

施設名	所在地	利用件数	運営	建設年月日	施設概要
堀内体育館	堀内127の6	330	教 育 委 員 会	昭 54. 4	敷地面積 1,927.02 m ²
					建物面積 578.04 m ²
夜間照明	江向552	169	〃	昭 54. 10	敷地面積 3,154 m ²
	椿東2710の1	383	〃	昭 54. 4	グラント面積 8,075 m ²
	江向602	354	〃	昭 52. 7	グラント面積 13,960 m ²

4. 文化施設

市民館

館名	所在地	電話	敷地面積	建物面積	駐車場	構造	開館年月日	施設内容
市民館	江向495の4	⑤ 1234	9,999 m ²	3,797 m ²	1,150 m ²	鉄筋コンクリート一部鉄骨造り平屋建	43. 10. 5	(下記)

室名	収容人員	面積	室名	収容人員	面積	室名	収容人員	面積
大ホール (内車椅子専用席)	1,300 (5)	1,358 m ²	レストラン	70	148 m ²	第4和室		8 m ²
小ホール	120~ 240	214 m ²	講義室	50	87 m ²	事務室応接室		58 m ²
ロビー		879 m ²	実習室	36	58 m ²	管理人室		10 m ²
第1会議室	45	75 m ²	結婚式場	30	87 m ²	教材倉庫		29 m ²
第2会議室	45	75 m ²	第1和室		6 m ²	機械室		360 m ²
第3会議室	30	75 m ²	第2和室		10 m ²	シャワー室		10 m ²
維新資料展示室		208 m ²	第3和室		6 m ²	便所		116 m ²

5. 指定文化財一覧

国指定

重要文化財(14)

種別	名称	員数	指定年月日	所在地	所有者
建造物	常念寺表門 付、棟札一枚	1棟	昭29. 9. 17	下五間町	常念寺
建造物	東光寺総門 東光寺三門 付、棟札一枚 東光寺大雄宝殿 付、棟札三枚 東光寺鐘楼	4棟	昭41. 6. 11	椎原	東光寺
建造物	旧厚狭毛利家萩屋敷長屋 付、棟札一枚	1棟	昭41. 6. 11	堀内	萩市
建造物	菊屋家住宅 主屋、本蔵、金蔵、米蔵、釜 場付、土塀二棟、古図一枚	5棟	昭49. 5. 21	呉服町	菊屋嘉十郎
建造物	熊谷家住宅 主屋、離れ座敷、本蔵、宝蔵	4棟	昭49. 5. 21	今魚店町	熊谷美術館
建造物	口羽家住宅 主屋、表門	2棟	昭49. 5. 21	堀内	口羽良通
絵画	絹本着色春冬山水図 載文進筆	2幅	昭31. 6. 28	呉服町	菊屋嘉十郎
彫刻	木造 聖観音立像	1軀	昭25. 8. 9	沖原	南明寺
彫刻	木造 千手観音立像	1軀	昭25. 8. 9	沖原	南明寺
彫刻	木造 赤童子立像	1軀	昭25. 8. 9	青海	大照院
工芸品	太刀 銘延吉 付、絲巻太刀拵	1口	昭25. 8. 9	堀内	志都岐山神社
工芸品	太刀 銘光房 付、革包太刀拵	1口	昭25. 8. 9	堀内	志都岐山神社
書跡	熊谷家文書	13巻 (225通)	昭48. 6. 6	土原	熊谷正雄
書跡	雪峯東山空和尚外集	1冊	昭49. 6. 8	中津江	龍蔵寺

重要無形文化財(1)

種別	名称	指定年月日	保持者の住所	保持者の氏名
工芸技術	萩焼	昭45. 4. 25	舟津	三輪休和

史跡・名勝・天然記念物(15)

種別	名称	指定年月日	所在地	管理団体 または所有者
史跡	松下村塾	大11.10.12	椎原	松陰神社
史跡	吉田松陰幽囚ノ旧宅	大11.10.12	椎原	松陰神社
史跡	萩反射炉	大13.12.9	前小畑	萩市
史跡	明倫館水練池および有備館付 明倫館碑	昭4.12.17 地域追加 昭24.7.13	江向	萩市
史跡	木戸孝允旧宅	昭7.3.25	呉服町	萩市
史跡	伊藤博文旧宅	昭7.3.25	椎原	萩市
史跡	旧萩藩御船倉	昭11.12.16 地域一部解除 昭37.11.10	東浜崎町	萩市
史跡	萩城跡	昭26.6.9 地域追加 昭42.1.10 地域追加 昭52.4.27	堀内 堀内・北片河町 平安古町	萩市
史跡	萩城城下町	昭42.1.10 地域追加 昭54.3.20	呉服町 南古萩町	萩市
天然記念物	明神池	大13.12.9	越ヶ浜	萩市
天然記念物	笠山コウライタバナ自生地	大15.2.24	越ヶ浜	萩市
天然記念物	見島ウシ産地	昭3.9.20	見島	萩市
天然記念物	見島のカメ生息地	昭3.9.20	見島	萩市
天然記念物	木部の大センダン	昭13.12.14	沖原	萩市
天然記念物	指月山	昭46.3.16	堀内	萩市

国選定

重要伝統的建造物群保存地区(2)

種別	名称	指定年月日	所在地	面積
伝統的建造物群保存地区	萩市堀内地区伝統的建造物群保存地区	昭51.9.4 昭53.5.31	堀内	約70.3ヘクタール 約7.1ヘクタール
伝統的建造物群保存地区	萩市平安古地区伝統的建造物群保存地区	昭51.9.4	平安古	約3.9ヘクタール

県指定

有形文化財(14)

種別	名称	員数	指定年月日	所在地	所有者
建造物	萩学校教員室	1棟	昭44.12.5	堀内	萩高等学校
建造物	長寿寺十三重塔	1基	昭48.10.19	北古萩	長寿寺
建造物	旧福原家萩屋敷門	1棟	昭49.11.8	堀内	萩市
建造物	大照院庫裡	1棟	昭50.3.22	青海	大照院
建造物	旧梨羽家書院	1棟	昭52.11.11	堀内	松浦政実
建造物	花月楼	1棟	昭54.12.4	椎原	松陰神社
絵画	絹本着色釈迦三尊像	3幅対	昭53.12.22	椎原	東光寺
彫刻	木造釈迦如来座像	1軀	昭41.6.10	青海	大照院
彫刻	木造不動明玉立像	1軀	昭41.6.10	北古萩町	長寿寺
彫刻	木造義翁和尚倚像	1軀	昭53.12.22	青海	大照院
書跡	東光寺 木額 柱聯 榜牌 同下書	40枚 29対と1枚 3 19幅	昭48.3.30	椎原	東光寺
書跡	東光寺 三祖師号	3幅	昭48.3.30	椎原	東光寺
書跡	石屏子介禪師墨蹟	1幅	昭50.3.22	中津江	龍藏寺
考古資料	シーコンボ古墳群出土品	1括	昭54.3.31	江向	萩市

無形文化財(1)

種別	名称	指定年月日	保持者の住所	保持者の氏名
工芸技術	萩焼	昭47.6.6	無田ヶ原	三輪休雪

無形民俗文化財(1)

種別	名称	指定年月日	保持者の住所	保持者の氏名
芸能	住吉神社「お船謡」	昭43.4.5	浜崎町	住吉神社お船謡保存会

史跡・名勝・天然記念物(5)

種別	名称	指定年月日	所在地	所有者
史跡	かき 塚 一里塚	昭52.3.29	笠屋	楊井健弘
史跡	見島シーコンボ古墳群	昭52.11.11	見島	萩市
天然記念物	河内の大ムク	昭41.6.10	河内	田村甲作
天然記念物	三見吉広のバクチノキ	昭55.12.5	三見	吉広部落
天然記念物	志都岐神社のミドリヨシノ	昭56.3.24	堀内	志都岐神社

市指定

有形文化財(26)

種別	名称	員数	指定年月日	所在地	所有者
建造物	旧周布家長屋門	1棟	昭37.1.11	堀内	萩市
建造物	平安橋	1基	昭37.1.11	平安古町	萩市
建造物	問田益田氏旧宅土塀	1棟	昭37.12.24	堀内	山田正次
建造物	大照院鐘楼門	1棟	昭42.12.25	青海	大照院
建造物	大照院経蔵	1棟	昭42.12.25	青海	大照院
建造物	旧福原家書院	1棟	昭42.12.25	堀内	志都岐山神社
建造物	小川家長屋門	1棟	昭46.3.26	土原	小川佳三
建造物	龍蔵寺観音堂	1棟	昭46.3.26	中津江	龍蔵寺
建造物	明倫館遺構南門	1棟	昭48.2.13	西田町	本願寺萩別院
建造物	明倫館遺構観徳門	1棟	昭48.2.13	西田町	本願寺萩別院
建造物	明倫館遺構聖廟	1棟	昭48.2.13	北古萩町	海潮寺
建造物	明倫館遺構万歳橋	1基	昭48.2.13	堀内	志都岐山神社
建造物	花江茶亭	1棟	昭48.2.13	堀内	萩市
建造物	端坊鐘楼	1棟	昭49.3.23	恵美須町	端坊
建造物	円政寺内金毘羅社殿 附石鳥居・山門・石灯籠	1棟	昭51.6.10	南古萩	円政寺
建造物	亨徳寺三門	1棟	昭52.10.11	北古萩町	亨徳寺
建造物	奥平家長屋門	1棟	昭54.2.23	土原	奥平忠
建造物	南明寺観音堂	1棟	昭55.9.19	冲原	南明寺
建造物	大照院本堂	1棟	昭56.3.20	青海	大照院
建造物	大照院書院	1棟	昭56.3.20	青海	大照院
彫刻	木造薬師如来座像	1軀	昭46.3.26	松本市	広厳寺
工芸品	讃岐坊梵鐘	1口	昭48.2.13	見島	讃岐坊
工芸品	見島八幡宮鰐口	1口	昭48.2.13	見島	見島神社
工芸品	端坊梵鐘	1口	昭49.3.23	恵美須町	端坊
工芸品	不動明王立像	1尊	昭51.6.10	冲原	南明寺
考古資料	元寇の礎石	1基	昭55.4.25	大井	出口栄城

無形民俗文化財(4)

種別	名称	指定年月日	保持者の住所	保持者の氏名
芸能	玉江浦「天狗拍子」	昭37.12.24	玉江浦	天狗拍子保存会
芸能	木間「神代の舞」	昭37.12.24	木間	神代舞保存会
芸能	越ヶ浜「巫女の舞」	昭46.3.26	越ヶ浜	越ヶ浜郷土芸能保存会
芸能	越ヶ浜「大綱声」	昭46.3.26	越ヶ浜	越ヶ浜郷土芸能保存会

史跡・名勝・天然記念物(13)

種別	名称	指定年月日	所在地	管理団体または所有者
史跡	萩城下街割原標石	昭37.1.11	江向	萩市
史跡	村田清風別宅跡	昭37.12.24	平安古町	萩市
史跡	玉木文之進旧宅	昭39.3.28	椎原	萩市
史跡	大井円光寺穴観音古墳	昭46.3.26	大井	田中一久
史跡	八橋検校の碑	昭46.3.26	香川津	赤崎神社
史跡	吉田松陰の墓ならびに墓所	昭47.2.9	椎原	杉丙三
史跡	小倉四賢墓所	昭47.2.9	大屋	萩市
史跡	菊ヶ浜土塁(女台場)	昭48.2.13	今魚店町	萩市
史跡	野山獄、岩倉獄跡	昭48.7.31	今古萩町	萩市・吉田惣一郎外七名
史跡	大照院毛利家墓所	昭52.11.10	青海	毛利元敬
史跡	東光寺毛利家墓所	昭52.11.10	椎原	毛利元敬
天然記念物	大照院の大フジ	昭37.1.11	青海	大照院
天然記念物	指月山のミカドアゲハ	昭37.1.11	堀内	萩市



名称	所在地	日付	年	備考
大井小学校	大井町	1971	11	竣工
大井小学校	大井町	1971	11	竣工
大井小学校	大井町	1971	11	竣工
大井小学校	大井町	1971	11	竣工
大井小学校	大井町	1971	11	竣工
大井小学校	大井町	1971	11	竣工
大井小学校	大井町	1971	11	竣工
大井小学校	大井町	1971	11	竣工
大井小学校	大井町	1971	11	竣工
大井小学校	大井町	1971	11	竣工
大井小学校	大井町	1971	11	竣工
大井小学校	大井町	1971	11	竣工
大井小学校	大井町	1971	11	竣工
大井小学校	大井町	1971	11	竣工
大井小学校	大井町	1971	11	竣工
大井小学校	大井町	1971	11	竣工

名称	所在地	日付	年	備考
大井小学校	大井町	1971	11	竣工
大井小学校	大井町	1971	11	竣工
大井小学校	大井町	1971	11	竣工
大井小学校	大井町	1971	11	竣工
大井小学校	大井町	1971	11	竣工
大井小学校	大井町	1971	11	竣工
大井小学校	大井町	1971	11	竣工
大井小学校	大井町	1971	11	竣工
大井小学校	大井町	1971	11	竣工
大井小学校	大井町	1971	11	竣工
大井小学校	大井町	1971	11	竣工
大井小学校	大井町	1971	11	竣工
大井小学校	大井町	1971	11	竣工
大井小学校	大井町	1971	11	竣工
大井小学校	大井町	1971	11	竣工
大井小学校	大井町	1971	11	竣工

名称	所在地	日付	年	備考
大井小学校	大井町	1971	11	竣工
大井小学校	大井町	1971	11	竣工
大井小学校	大井町	1971	11	竣工
大井小学校	大井町	1971	11	竣工
大井小学校	大井町	1971	11	竣工
大井小学校	大井町	1971	11	竣工
大井小学校	大井町	1971	11	竣工
大井小学校	大井町	1971	11	竣工
大井小学校	大井町	1971	11	竣工
大井小学校	大井町	1971	11	竣工
大井小学校	大井町	1971	11	竣工
大井小学校	大井町	1971	11	竣工
大井小学校	大井町	1971	11	竣工
大井小学校	大井町	1971	11	竣工
大井小学校	大井町	1971	11	竣工

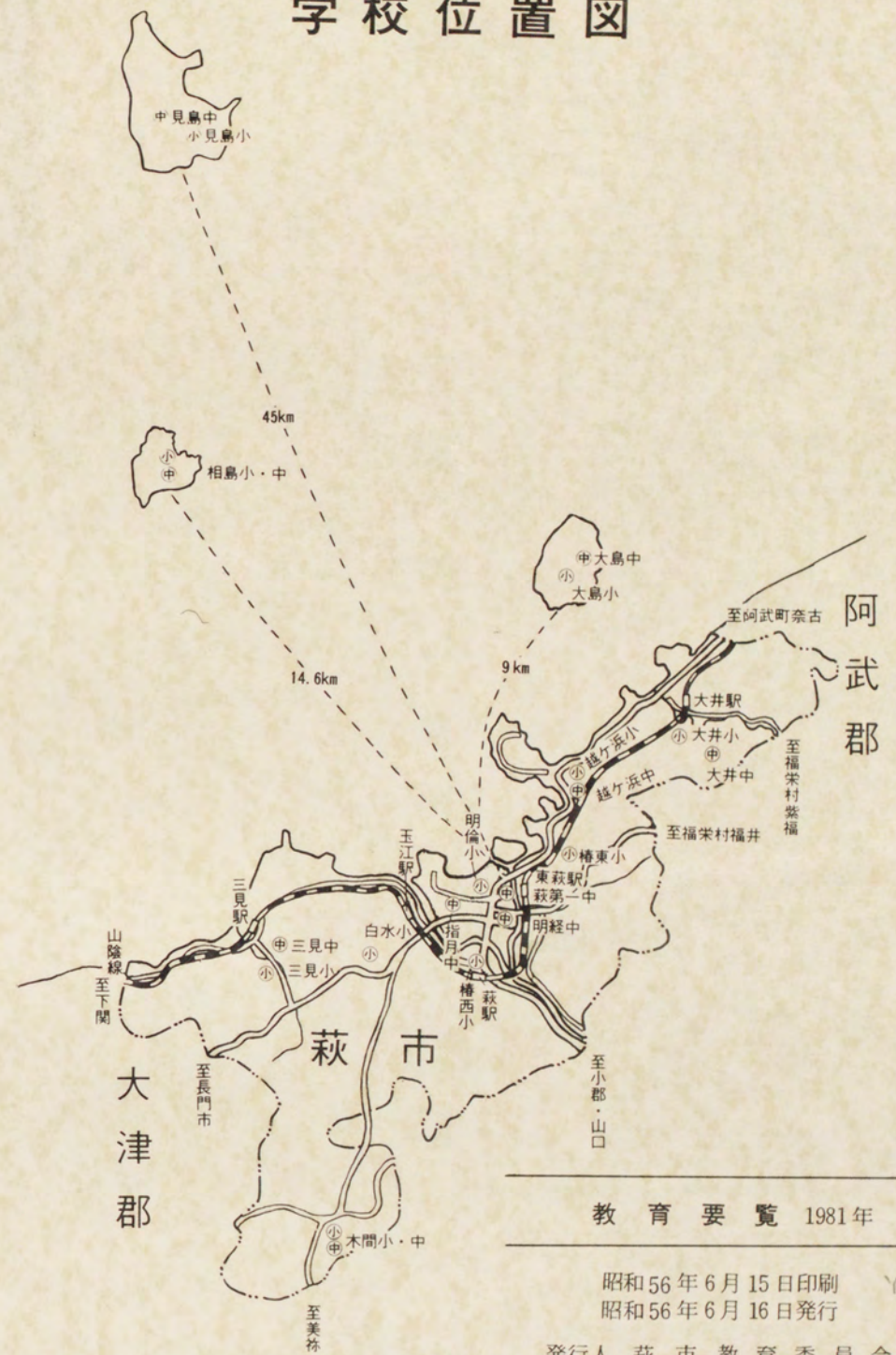


大井小学校校舎



重文菊屋家住宅主屋

学校位置図



教育要覧 1981年

昭和56年6月15日印刷
昭和56年6月16日発行

Y37D
L1

発行人 萩市教育委員会
(萩市江向510)
印刷所 桜プリント企業組合萩支店
(萩市御許町46)

