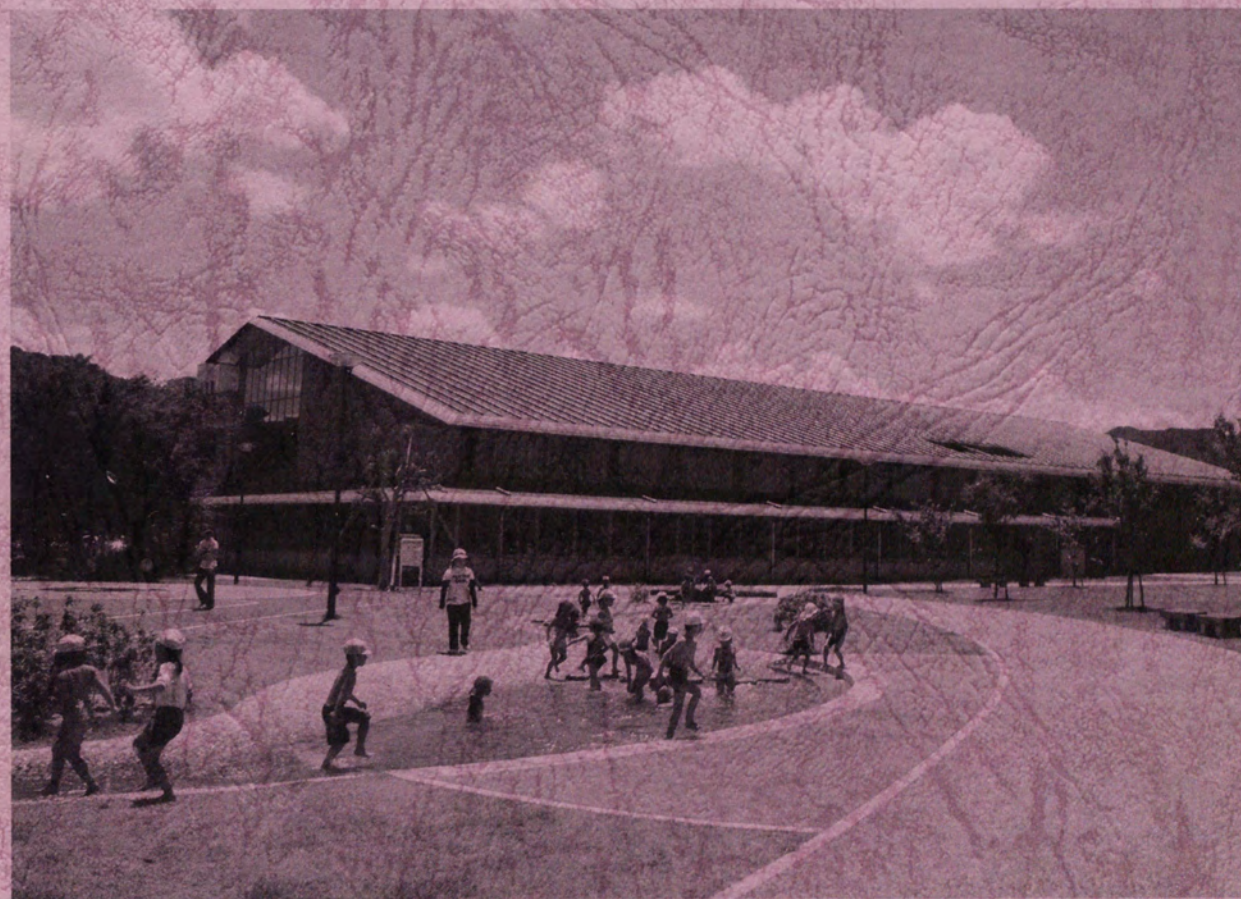


教育要覧

平成 24 年度



萩市立萩図書館



111576856

萩市教育委員会



萩市の概要

【地勢と歴史】

○ 本市は、山口県の北部に位置し、総面積は698.79km²で、県土の11.4%に当たります。北部は阿武町をとりまく形で日本海に面し、東部は益田市（島根県）、津和野町（島根県）、南東部は山口市、西部は長門市、美祢市に接しています。

地形は、全体として東部の中国山地から北西部の日本海に向かう傾斜地で、南部市境界付近に標高700mを超える山々が連なっています。低地は少なく、阿武川河口部に形成された三角州にある旧萩市街地とその周辺に見られ、丘陵地は、田万川地域から須佐地域にかけての臨海部に比較的なだらかに広がっている程度で、大半を山地が占めています。また、日本海にはいくつかの離島が点在しています。

気候は、沿岸部においては対馬海流の影響を受けて比較的温暖であり、中山間部においては盆地特有の気候で、変化に富んだ自然の豊かな環境を有しています。

○ 本市の歴史は、古くは日本書紀にも見られる長門国の五郡の一つ「阿武郡」にさかのぼります。10世紀前後には長門国阿武郡は周防国とともに後白河院の知行する阿武御領と呼ばれるようになり、東大寺の再建の際には東大寺造営料国として用材の切り出しが行われ、阿武川・大井川流域ではそれにまつわる言い伝えも残されています。その後、大内氏・毛利氏による防長支配や広くは中国地方の統治の時代が続き、廃藩置県に至るまでの260年間は、萩藩と徳山藩の所領となり、萩城下町は毛利輝元公による開府以来、400年余の歴史を刻んでいます。

また、萩城下町や各地に居を定めた毛利家の家臣たちにより、学問と教育活動に力が注がれ、明治維新の原動力となった人材を数多く輩出しました。

明治時代に入り、萩藩と徳山藩が統一され、山口藩となり、山口・豊浦・岩国・清末の4藩が山口県として統合されました。

明治22年の「明治の大合併」では、阿武郡内に22の町村が誕生しました。その後、いくつかの町村統合がなされ、昭和30年には「昭和の大合併」が行われました。この2つの市町村合併により、現在の萩市の基となった旧萩市・川上村・田万川町・むつみ村・須佐町・旭村・福栄村が編成され、平成17年3月6日には、この1市2町4村が合併し、新「萩市」となり現在に至っています。

面積 698.79km²

人口 53,435人 世帯数 24,141世帯（平成24年4月末日現在）

市の花 ツバキ ハギ 市の果樹 ナツミカン

市の木 ヒノキ マツ 市の生物 ホタル

「市章」



【コンセプト】

この市章は、萩市のシンボルでもある城下町の土塙の文様をモチーフに、全国の中にあっても一見で「城下町・萩」と認識できるように記号化しました。

表紙説明

萩あいびり【萩市立萩図書館・児童館】

萩図書館・児童館は、平成23年3月21日に開館しました。萩図書館はNPO法人との協働により公立図書館で全国初の原則年中無休で運営を行っています。また、ICタグによる蔵書管理や自動貸出機を使つてのセルフサービスによる貸出しを行っています。さらには、公立図書館では全国で3番目の導入となる電子図書館システムに電子書籍の貸出しや、読んだ本などの記録が残せる読書通帳機を導入しています。

児童館は、乳幼児から中高生までを対象とした市町立では県内で初となる大型児童センターです。

【施設概要】

- ・鉄筋コンクリート造一部鉄骨造2階建て
- ・図書館 2,914m² / 児童館 915m²

目次

I 萩市教育の基本方針	1
1. 平成24年度重点目標	1
II 教育行財政	2
1. 教育委員会の機構	2
(1) 教育委員	2
2. 教育委員会事務局・教育機関	2
(1) 所在地	2
(2) 事務局の組織	2
(3) 教育機関の所在地	3
(4) 職員	4
3. 教育財政	4
(1) 平成24年度教育予算の概要	4
(2) 教育費の推移	4
(3) 平成24年度教育費予算	5
III 学校教育	6
1. 萩市学校教育基本方針	6
2. 教育指導	7
(1) 平成24年度萩市立小・中学校研究主題一覧	7
(2) 平成24年度萩市立小・中学校コアスクール一覧	9
(3) 研究指定校	10
(4) 調査研究推進校	10
(5) 特別支援教育	11
(6) 学校人権教育推進計画	13
3. 教職員・児童生徒	14
(1) 小・中学校教職員・児童生徒一覧	14
(2) 児童・生徒の推移	16
4. 学校保健・学校給食	18
(1) 学校保健	18
(2) 学校給食	19
5. 就学援助	20
6. その他	20
IV 生涯学習	21
1. 基本方針	21
2. 重点目標	21
3. 各種委員会	23

4. 学級・教室・講座	24
5. 社会教育施設	26
(1) 公民館	26
(2) 萩市立図書館	30
(3) 萩博物館	36
(4) 萩市立阿武川歴史民俗資料館	38
(5) 萩市立須佐歴史民俗資料館	38
V 文化財保護	39
1. 基本方針	39
2. 重点目標	39
VI 資料	40
1. 学校教育施設	40
(1) 市立学校一覧	40
(2) 県立学校	42
(3) 私立学校	42
(4) 教員住宅	43
2. 社会教育施設	43
3. 文化施設	48
4. 萩市の文化財	50
学校位置図	

I 萩市教育の基本方針

我が国は今、高度情報化、国際化、少子高齢化が著しく、さまざまな社会環境の中で、これらに対応できる教育の推進が強く求められている。

このような現状のもと、萩市においては、豊かな心とたくましく生きる力をもった子どもの育成や、市民一人ひとりが个性的にきらめくことができる生涯学習社会の構築を図るとともに、輝かしい歴史・文化を誇るまちづくりを推進する。

このため、学校においては各々の特色を生かしながら、萩らしい教育、生涯学習においては啓発活動や魅力ある講座等の開催、文化財保護においては、貴重な文化遺産の保存継承と積極的な活用を実践する。

また、開かれた学校づくりによる家庭や地域との連携、生涯にわたって学び続ける人の基礎づくりなど、各分野との連携を推進するとともに、施設の整備・充実を図り「自然、歴史、文化をいかした心豊かなひとづくり」を推進する。

1. 平成 24 年度重点目標

- ふるさと萩市を誇りとする子どもの育成
- 学力の向上
- 豊かな心の育成
- 健やかな体の育成
- 保護者や地域に信頼される学校づくり
- 教育者としての資質向上
- 教育施設の整備充実
- 生涯学習の推進
- 家庭教育の推進
- 青少年の健全育成の推進
- 文化財の保存整備
- 文化財の活用
- 埋蔵文化財の保護
- 世界遺産登録の推進
- 未指定文化財の調査及び文化財指定等の推進

II 教育行財政

1. 教育委員会の機構

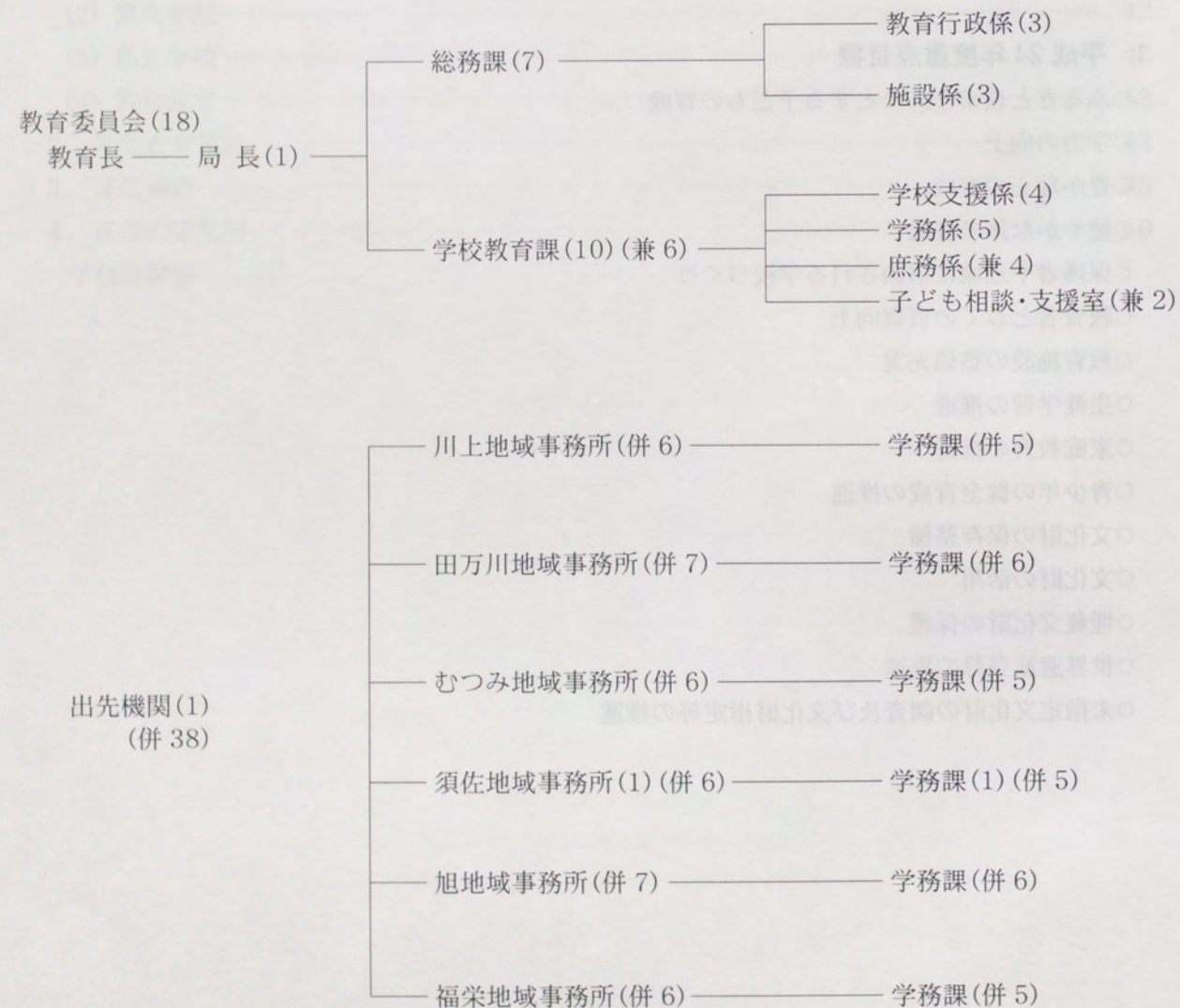
(1) 教育委員

職名	氏名	任期
委員長	久保吉史	平成21. 4.26～平成25. 4.25
同職務代理	中村正彦	平成22. 4.26～平成26. 4.25
委員	山本昌男	平成23. 4.26～平成27. 4.25
委員	柴田寿美子	平成24. 4.26～平成28. 4.25
教育長	中村哲夫	平成23. 4. 1～平成25. 4.25

2. 教育委員会事務局・教育機関

(1) 所在地 萩市大字江向510番地 〒758-8555 TEL 0838(25)3141

(2) 事務局の組織 ()内は職員数



(3) 教育機関の所在地

(公民館)			
中央公民館	江向495-4	高俣公民館 (むつみコミュニティセンター)	高佐下744
三見公民館	三見2393	須佐公民館(須佐文化センター)	須佐4570-1
大井公民館	大井1404	弥富公民館	弥富下4043
大島公民館	大島105	川上公民館	川上4527
見島公民館 (見島ふれあい交流センター)	見島326-12	江崎公民館 (田万川コミュニティセンター)	江崎338
吉部公民館 (むつみ農村環境改善センター)	吉部上3191-1	小川公民館 (小川コミュニティセンター)	上小川東分 1332
佐々並公民館 (旭活性化センター)	佐々並2662-6	福川公民館 (福栄コミュニティセンター)	福井下3993
明木公民館 (旭マルチメディアセンター)	明木2959-1	紫福公民館 (福栄農業担い手育成センター)	紫福3446-1

(図書館)	
萩図書館	江向552-2
須佐図書館	須佐4296
明木図書館	明木2939

(博物館・資料館)	
萩博物館	堀内355
阿武川歴史民俗資料館	川上2319
須佐歴史民俗資料館	須佐4441-10
むつみ生涯学習資料館	吉部上3276-1

(学校)	
小学校	22校
中学校	16校

(4) 職 員

総 数	市 費 職 員		県 費 職 員 (職員公)		
	事務職員	給食調理職員	指導主事等	事務職員等	教 員
497 人	14 人	33 人	5 人	39 人	406 人

3. 教育 財 政

(1) 平成 24 年度教育予算の概要

平成 24 年度教育予算は、30 億 81 万 7 千円となっており、一般会計予算の中に占める割合は 8.4%である。

学校教育では、地域の環境や特色をいかし、活力と創意に満ちた学校づくりを支援する。また、心の教育の充実を図るとともに、特別支援教育についても早期教育相談を充実させ、きめ細やかな支援を継続する。新学習指導要領の実施による小学校の外国語活動に対応するため、外国語指導助手による英語教育を充実する。また、本年度から使用する中学校教科書の改訂に伴う、教師用教科書・指導書及び教材備品の整備を行う。

学校施設については、安全・安心な教育環境を維持するため、各小中学校の施設の改修を行うとともに、学校施設の耐震化を推進する。

生涯学習では、いつでも、どこでも、だれでも、なんでも学べる生涯学習都市「萩」の実現を目指して、公民館等を拠点に市民一人ひとりが生涯にわたって豊かな学習ができる機会を提供するとともに、幅広い情報提供を行い、自主活動の支援を行う。また、市民館、公民館、コミュニティ施設の整備、充実を図るとともに、「地域の子どもは地域で育てる」をスローガンに学校・家庭・地域の連携を図り、「放課後子ども教室」を公民館等で実施する。

図書館においては、市民のだれもが気軽に利用できる図書館・子どもの創造性を育む図書館・ひとづくり、まちづくりの源となる図書館・市民の暮らしに役立つ図書館を基本方針とし、生涯学習の拠点としての役割を果たしていく。

萩博物館においては、特別展や企画展などを開催することにより、萩の情報を広く市内外に発信し、「まちじゅう博物館」の中核施設としての役割を果たしていく。

文化財保護については、史跡萩城跡の保存整備、重要伝統的建造物群保存地区の保存修理など文化財の保存とその活用を図るとともに、「九州・山口の近代化産業遺産群」の世界遺産登録の推進、文化財保護思想の普及を図る。

今後も先人の残した貴重な財産を守り、後世へ継承するため計画的に整備を進め、歴史的文化遗产の保存に努める。

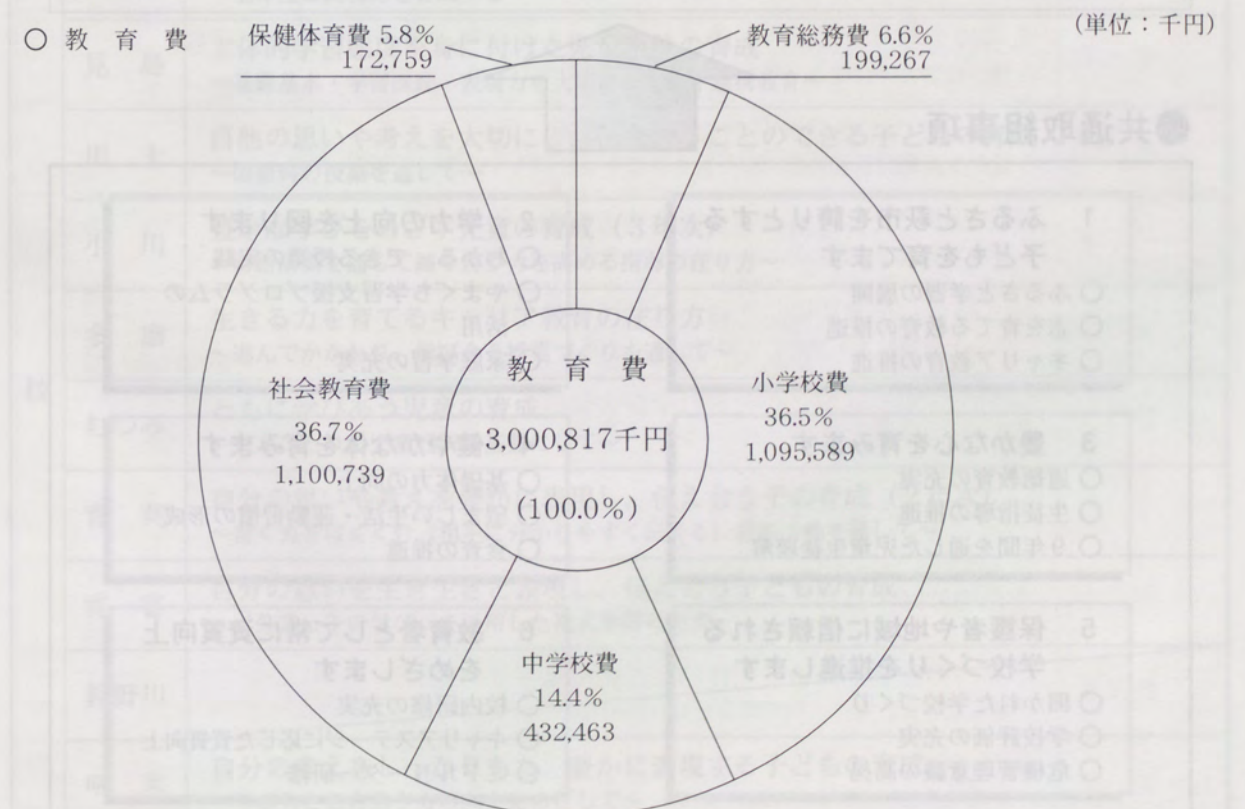
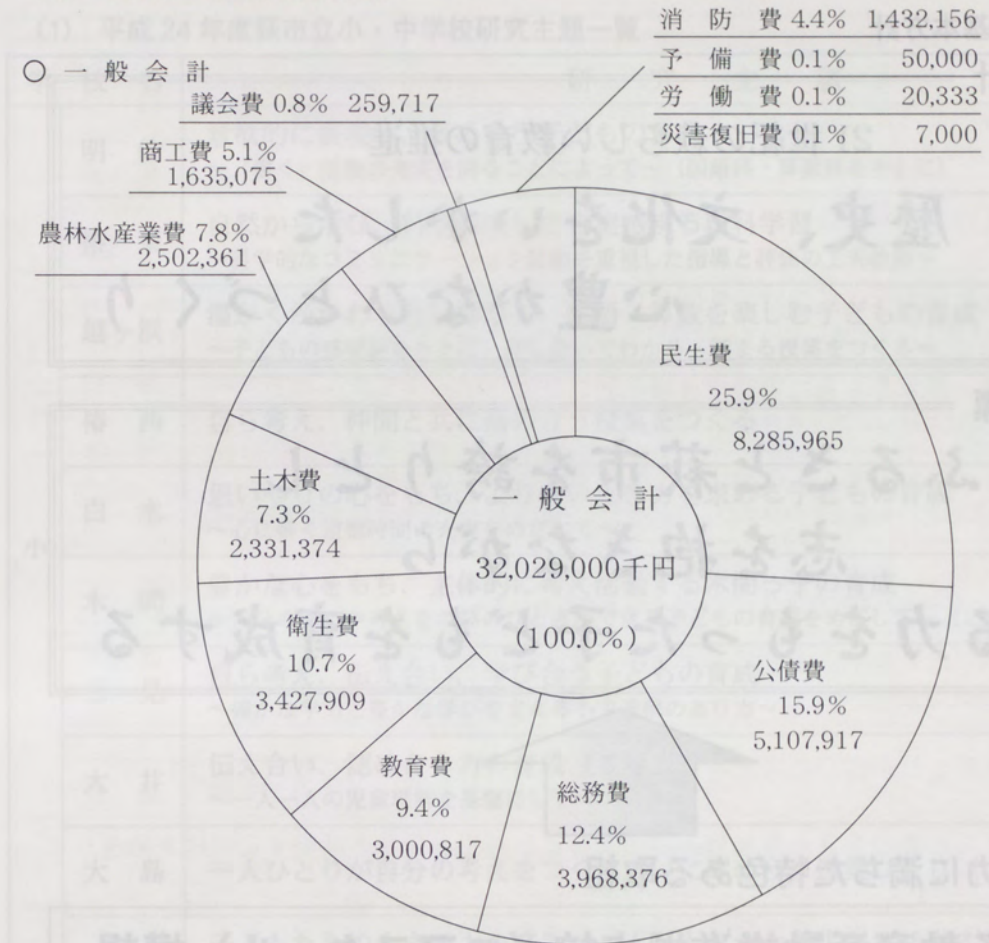
(2) 教育費の推移

(単位：千円)

	平成 20 年度	平成 21 年度	平成 22 年度	平成 23 年度	平成 24 年度 (予算)
一 般 会 計 (A)	28,940,000	29,036,000	31,174,000	32,400,000	32,029,000
教 育 費 (B)	2,136,352	2,067,716	3,161,281	2,730,710	3,000,817
比 率 $\frac{B}{A}$	7.4	7.1	10.1	8.4	9.4

(3) 平成 24 年度教育費予算

(単位：千円)



III 学校教育

1. 萩市学校教育基本方針

基本方針

21世紀の萩らしい教育の推進

**自然、歴史、文化をいかした
心豊かなひとづくり**

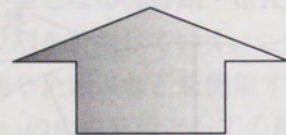
中心目標

**ふるさと萩市を誇りとし
志を抱きながら
生きる力をもった子どもを育成する**



●創意と活力に満ちた特色ある取組

特色ある教育活動推進拠点校（コアスクール）構想



●共通取組事項

1 ふるさと萩市を誇りとする子どもを育てます

- ふるさと学習の展開
- 志を育てる教育の推進
- キャリア教育の推進

2 学力の向上を図ります

- わかる・できる授業の実践
- やまぐち学習支援プログラムの活用
- 家庭学習の充実

3 豊かな心を育みます

- 道徳教育の充実
- 生徒指導の推進
- 9年間を通じた児童生徒理解

4 健やかな体を育みます

- 基礎体力の向上
- 望ましい生活・運動習慣の形成
- 食育の推進

5 保護者や地域に信頼される学校づくりを推進します

- 開かれた学校づくり
- 学校評価の充実
- 危機管理意識の高揚

6 教育者として常に資質向上をめざします

- 校内研修の充実
- キャリアステージに応じた資質向上
- ミドルリーダー研修

2. 教育指導

(1) 平成24年度萩市立小・中学校研究主題一覧

学校名	研究主題
明倫	意欲的に表現し、高め合う子どもの育成 ～「書く」活動の充実を図ることによって～（国語科・算数科を中心に）
椿東	自然から学び、科学の楽しさを実感する理科学習 ～科学的なコミュニケーション活動を重視した指導と評価の工夫改善～
越ヶ浜	温かくかかわり合いながら、国語・算数を楽しむ子どもの育成 ～子どもの感嘆詞をもとに、話し合いでわかる・深まる授業をつくる～
椿西	自ら考え、仲間と共に高め合う授業をつくる
白水	思いやりの心を持ち、よりよい生き方を求める子どもの育成 ～心に響く道徳時間の充実をめざして～
木間	豊かな心を持ち、主体的に考え活動する木間っ子の育成 ～自分の思いや考えをのびのびと表現できる子どもの育成をめざして～（2年目）
三見	自ら考え、伝え合い、学び合う子どもの育成 ～確かな学力と豊かな学びを支える小中連携のあり方～
大井	伝え合い、認め合う力の育成（3年次） ～一人一人の児童理解を基盤にして～
大島	一人ひとりが自分の考えをつくり互いに高め合う授業づくり（3年次）
相島	子どもたちの生きる力を育み、一人ひとりが生き生きと活動する学校をめざして ～主体性と表現力を育成する～
見島	主体的学習態度を身に付けた児童生徒の育成 ～基礎基本・学習課題・表現力を大切にした小中連携教育～
川上	自他の思いや考えを大切に、伝え合うことのできる子どもの育成 ～国語科の授業を通して～
小川	豊かな学びをめざす児童の育成（3年次） ～言語活動を通して練り合う力を高める指導の在り方～
多磨	生きる力を育てるキャリア教育の在り方 ～進んでかかわり、学び合う授業づくりを通して～
むつみ	ともに学びあう児童の育成 ～一人ひとりの児童理解を基盤にして～
育英	自分の思いや考えを豊かに表現し、伝え合う子の育成（2年次） ～書く力をはぐくむ（相手に分かりやすく伝える）言語活動を通して～
弥富	自分の思いを生き生きと表現し、伝え合う子どもの育成 ～「弥富っ子の学び」を活用した複式学習の充実～
鈴野川	
明木	自分の考えをしっかりと持ち、豊かに表現する子どもの育成 ～学ぶ力と伝え合う力の向上をめざして～

学校名	研究主題
小 学 校	佐々並 主体的にコミュニケーションを図りながら共に学び合う児童の育成 ～自分の思いや考えを表現し合い、学び合う学習活動の工夫～
	紫 福 一人ひとりが「分かった」「できた」と実感できる授業をめざして
	福 川 確かな学力を身につけ、仲間と楽しく学び合うことのできる児童の育成 ～少人数・複式学級において、児童が学びの主体となる授業の創造と伝え合う力の育成～
中 学 校	越ヶ浜 基礎・基本をもとに実践できる生徒の育成 ～協同的な学びのある教育活動の実践～
	木 間 豊かな心を持ち、主体的に考え活動する木間っ子の育成 ～自分の思いや考えをのびのびと表現できる子どもの育成をめざして～（2年目）
	三 見 自ら考え、伝え合い、学び合う子どもの育成 ～確かな学力と豊かな学びを支える小中連携のあり方～
	大 井 一人ひとりを生かす支援の工夫 ～協調学習を中心としたコミュニケーション能力の育成～
	大 島 一人ひとりが自分の考えをつくり互いに高め合う授業づくり（3年次）
	相 島 子どもたちの生きる力を育み、一人ひとりが生き生きと活動する学校をめざして ～主体性と表現力を育成する～
	見 島 主体的学習態度を身に付けた児童生徒の育成 ～基礎基本・学習課題・表現力を大切にした小中連携教育～
	萩 東 自らの生き方を考え、仲間と共によりよく生きようとする生徒の育成 ～確かな学力の育成と、豊かな人間関係づくりのための支援の研究～
	萩 西 「確かな学力」を身に付けた生徒の育成 ～温かな人間関係を基盤とした個を伸ばす集団づくりを通して～
	川 上 社会の中でたくましく生きる生徒の育成 ～キャリア教育の基礎的・汎用的能力の育成を通して～
校	田万川 一人ひとりを大切にされた確かな学びの場の創造 ～教科教室型校舎を生かした授業づくりを通して～
	むつみ 確かな学力と豊かな心を育む学びの創造 ～わかる・できる喜びを求めて～
	須 佐 確かな学力と豊かな心をもつ生徒の育成
	明 木 自他を伸ばすために、果敢に課題に立ち向かう
校	佐々並 学びへの意欲を高め、主体的に活動する生徒の育成 ～自ら気づき、考え、伝える力を育む指導の工夫～
	福 栄 学び合い 高め合い つながり合う 生徒の育成 ～地域連携と授業・生活習慣の改善を通して～

(2) 平成 24 年度萩市立小・中学校コアスクール一覧

学校名	“〇〇の拠点校” 特色ある教育活動の実践
小 学 校	明 倫 心と才能を伸ばす教育の拠点校 ～成徳達材と松陰教学～
	椿 東 松下村塾の志に学ぶふるさと学習の拠点校
	越ヶ浜 地域に学ぶ、ふるさと学習の拠点校
	椿 西 地域に学び、地域に働きかけるコミュニティ・スクールの拠点校
	白 水 ホタル飛び交うふれあい学習の拠点校
	木 間 小・中連携教育の拠点校
	三 見 小中連携教育・ふるさと学習の拠点校
	大 井 保・小・中アクティブパートナーシップ教育の拠点校
	大 島 地域に学び、漁業学習の拠点校
	相 島 小中“一体教育”の拠点校
中 学 校	見 島 地域に根ざした見島ブランド教育の拠点校
	川 上 地域の特性を生かし、可能性を広げる学校間交流の拠点校
	小 川 地域から学び、地域を拓くふるさと学習の拠点校
	多 磨 キャリア教育の拠点校 ～人とのかかわりを通して、心を育むキャリア教育の推進～
	むつみ 農業体験（食育：食づくり）教育の拠点校
	育 英 地域と共に伝統や文化の絆を育む教育の拠点校
	弥 富 ふるさととのつながりを学び、表現する教育の拠点校
	鈴野川
	明 木 書くこと話すことを通して心を耕す教育の拠点校
	佐々並 9年間のスパンで生きる力の育成をめざす小・中連携教育の拠点校
中 学 校	紫 福 米づくりで地域活性化の拠点校
	福 川 少人数・複式教育の拠点校
	越ヶ浜 地域愛を育む拠点校
	木 間 小・中連携教育の拠点校
	三 見 小中連携教育・地域の伝統文化継承の拠点校

学 校 名	“〇〇の拠点校” 特色ある教育活動の実践	
大 井	一人ひとりを生かす教育活動の拠点校	
大 島	地域に学び、漁業学習の拠点校	
相 島	小中“一体教育”の拠点校	
見 島	地域に根ざした見島ブランド教育の拠点校	
萩 東	夢をプランニングするキャリア教育の拠点校 ～あこがれから夢へ、そして志へ～	
萩 西	地域連携教育・特別支援教育の拠点校	
川 上	社会の本物に気付くキャリア教育の拠点校	
田万川	ふるさとを愛し、地域に笑顔を広げるコミュニティ・スクールの拠点校	
むつみ	里山プロジェクト学習：地域連携体験学習の拠点校	
須 佐	コミュニティ・スクールを生かしたキャリア教育推進の拠点校	
明 木	ふるさと学習の拠点校	
佐々並	9年間のスパンで生きる力の育成をめざす小・中連携教育の拠点校	
福 栄	生徒の学びを支える 学校ボランティア有効活用の拠点校	

(3) 研究指定校

学 校 名	指 定	研究領域	研 究 課 題 等	指定年度
萩東中学校	文 部 科学省	コミュニティ・スクール(学校運営協議会制度)推進事業	学校、家庭、地域社会が連携・協働する学校運営協議会の組織・運営の在り方の検討	24~25
白水小学校	山口県教委	「やまぐちっ子の心を育む道徳教育」プロジェクト	学習指導要領の趣旨並びに児童生徒、学校、家庭及び地域等の実態を踏まえ、創意工夫を生かした道徳教育を推進するための実践研究を行い、その成果を普及することにより道徳教育の充実に資する。	24~25

(4) 調査研究推進校

学 校 名	指 定	研 究 名	年 度
弥富小学校	山口県教委	言語活動の充実を図るへき地・複式の学習指導研究	24
椿東小学校	山口県教委	理科教育の充実に係る研究	24

(5) 特別支援教育 (H24.5.1現在)

1. 知的障がい学級

校 種	番 号	学 校 名	学 級 数	児 童 ・ 生 徒 数						担 任	
				1	2	3	4	5	6		計
小 学 校	1	明 倫	1	0	0	0	0	1	0	1	1
	2	椿 東	1	0	0	1	0	0	0	1	1
	3	越ヶ浜	1	0	0	0	1	0	0	1	1
	4	白 水	1	0	0	0	1	0	0	1	1
	5	木 間	1	0	0	0	0	0	1	1	1
	6	見 島	1	0	1	0	0	0	0	1	1
	7	川 上	1	0	0	0	0	1	0	1	1
	8	多 磨	1	2	0	0	1	0	0	3	1
	9	佐々並	1	0	0	1	0	0	0	1	1
		計	9	2	1	2	3	2	1	11	9
中 学 校	1	萩 東	1	0	1	0				1	1
	2	須 佐	1	0	2	1				3	1
		計	2	0	3	1				4	2

2. 自閉症・情緒障がい学級

校 種	番 号	学 校 名	学 級 数	児 童 ・ 生 徒 数						担 任	
				1	2	3	4	5	6		計
小 学 校	1	明 倫	2	3	1	0	1	2	2	9	3
	2	椿 東	1	1	2	0	0	1	1	5	2
	3	越ヶ浜	1	0	0	1	0	0	0	1	1
	4	椿 西	1	0	0	0	2	0	0	2	1
	5	白 水	1	1	0	1	0	0	0	2	1
	6	小 川	1	1	0	0	0	0	0	1	1
	7	多 磨	1	0	0	0	0	0	1	1	1
	8	むつみ	1	0	1	0	0	0	0	1	1
	9	明 木	1	0	0	1	0	0	0	1	1
	10	紫 福	1	0	0	0	0	1	0	1	1
		計	11	6	4	3	3	4	4	24	13
中 学 校	1	越ヶ浜	1	0	1	0				1	1
	2	萩 東	1	2	2	0				4	1
	3	萩 西	1	1	0	1				2	1
	4	田万川	1	1	2	0				3	1
	5	むつみ	1	2	0	0				2	1
		計	5	6	5	1				12	5

3. 肢体不自由学級

校種	番号	学校名	学級数	児童・生徒数						担任	
				1	2	3	4	5	6		計
小学校	1	明倫	1	0	0	0	1	0	0	1	1
	2	白水	1	0	0	0	0	0	1	1	1
	計		2	0	0	0	1	0	1	2	2

4. 難聴学級

校種	番号	学校名	学級数	児童・生徒数						担任	
				1	2	3	4	5	6		計
小学校	1	明倫	1	1	0	0	0	0	0	1	1
	計		1	1	0	0	0	0	0	1	1

5. 通級指導教室

校種	番号	学校名	主障がい種	児童・生徒数						主担任	
				1	2	3	4	5	6		計
小学校	1	明倫	言語障がい 学習障がい 注意欠陥 多動性障がい 自閉症	0	10	8	7	9	2	36	4
	2	椿東	学習障がい 情緒障がい 自閉症	5	5	3	6	2	4	25	1
	計			5	15	11	13	11	6	61	5
中学校	1	萩東	学習障がい 注意欠陥 多動性障がい 自閉症 情緒障がい	6	6	13				25	2
	2	萩西	言語障がい 学習障がい 情緒障がい	2	4	3				9	1
	計			8	10	16				34	3

*その他、明倫小学校には、幼児ことばの教室を設置しており、ことばの指導補助教員を2名配置している。

(6) 学校人権教育推進計画

1. 基本方針

日本国憲法及び教育基本法にのっとり、基本的人権尊重の精神が正しく身に付くよう人権教育を総合的かつ効果的に推進する。

2. 努力事項

(1) 教職員の共通理解による実践の継続

- ア 教職員の協力体制のもとに、合意を図りながら指導計画に基づいて実践する。
- イ 教職員一人ひとりが人権課題の解決に果たす教育の重要性等を正しく認識し、解決への見通しをもって主体的に取り組む。

(2) 指導計画の見直しと校内研修の充実

- ア 全体計画や年間指導計画を見直し、学校教育目標への位置づけを明確にし、指導内容の系統性・関連性について共通理解を図る。
- イ 実践の評価・記録を累積・評価し、創意工夫のある授業研究を進める。
- ウ 教育実践を通して人権感覚を磨き、指導者としての資質の向上を図る。
- エ 人権教育資料を整備し、活用しやすいよう保管等を工夫する。

(3) 学級経営の充実

- ア 学校を構成する基礎集団としての学級の条件整備を行い、豊かな人権感覚を基盤にして教育活動が行われるように努める。

(4) 教科、道徳、特別活動等における人権教育の推進

- ア 教科では、教科と人権教育のかかわりを追究する中で、教科の人権教育に果たす役割を明確にする。
- イ 道徳では、人権教育を支える道徳的実践力を高める。
- ウ 特別活動では、一人ひとりの問題を共同の問題としてみんなで解決できる連帯感を養う。
- エ 生徒指導では、自主性を尊重し、個性に即した指導や支援に努める。
- オ 進路指導では、児童生徒を共感的に理解し、保護者と連携して自立向上の支援を行う。

(5) 学校間及び学校と家庭・地域社会との連携による指導の充実

- ア 学校、家庭、地域社会が緊密な連携を図り、一体となって人権教育を推進する。
- イ 学校間あるいは関係行政諸機関との連携を図る。

3. 推進事業計画

- (1) 萩市小・中学校人権教育担当者会議 8月27日(月) 9:00～11:30
- (2) 萩市小・中学校人権教育担当者研修会 11月16日(金) 14:00～16:30
- (3) 萩市小・中学校人権教育指導事例集作成 2月中旬締切予定(メールで送付)

4. 人権教育指導事例集

「人権教育指導事例集」は、学校教育課キャビネット内で閲覧可能にする。

3. 教職員・児童生徒

(1) 小・中学校教職員・児童生徒一覧

校種別	番号	学校名	所在地	校長名	教頭名	児童・生徒数			学級数		
						通常	特支	計	通常	特支	計
小	1	明倫	江向	柳林浩一	秋川茂・宇田川明恵	684	12	696	23	5	28
	2	椿東	椿東	村川直樹	三原洋一・小野晃子	468	6	474	17	2	19
	3	越ヶ浜	越ヶ浜	築橋研二	三輪和明	89	2	91	6	2	8
	4	椿西	椿	藤本和義	坂倉弘道	251	2	253	12	1	13
	5	白水	山田	吉賀あや子	久保田勉	106	4	110	6	3	9
	6	木間	木間	三戸泰夫	(大村祥代)	5	1	6	2	1	3
	7	三見	三見	井町恵一	湯本眞理子	30	0	30	3	0	3
	8	大井	大井	山下喜久代	藤井幸延	57	0	57	5	0	5
	9	大島	大島	豊田慎也	厚坊淳子	39	0	39	4	0	4
	10	相島	相島	古田茂樹	(久楽和子)	7	0	7	3	0	3
	11	見島	見島	西嶋泰	木村博昭	11	1	12	3	1	4
	12	川上	川上	中山一弘	山崎新二	26	1	27	3	1	4
	13	小川	小川	田中友子	新井雅彦	50	1	51	5	1	6
	14	多磨	江崎	中島義人	田上裕子	65	4	69	6	2	8
	15	むつみ	吉部	高橋正哲	河村時也	55	1	56	6	1	7
	16	育英	須佐	岩本偉久	平井恵子	104	0	104	6	0	6
	17	弥富	弥富	西村司	藤井恭子	14	0	14	3	0	3
	18	鈴野川	鈴野川	*休校	*休校	0	0	0	0	0	0
	19	明木	明木	廣川修司	白上倫子	42	1	43	5	1	6
	20	佐々並	佐々並	福田良子	河井伸二	21	1	22	4	1	5
	21	紫福	紫福	岡迫孝和	井上博子	27	1	28	4	1	5
	22	福川	福井	近藤勝	田原一男	29	0	29	4	0	4
計						2,180	38	2,218	130	23	153
中	1	越ヶ浜	越ヶ浜	能野祐司	吉本そのみ	48	1	49	3	1	4
	2	木間	木間	(三戸泰夫)	大村祥代	2	0	2	1	0	1
	3	三見	三見	(井町恵一)	中嶋友則	20	0	20	3	0	3
	4	大井	大井	藤井剛正	山崎隆英	47	0	47	3	0	3
	5	大島	大島	(豊田慎也)	山住英朗	24	0	24	3	0	3
	6	相島	相島	(古田茂樹)	久楽和子	1	0	1	1	0	1
	7	見島	見島	(西嶋泰)	守田博行	12	0	12	3	0	3
	8	萩東	土原	池田廣司	瀬下信二・岡田淳子	508	5	513	16	2	18
	9	萩西	堀内	新川美水	水品英之	323	2	325	10	1	11
	10	川上	川上	増野和幸	田中克己	18	0	18	3	0	3
	11	田万川	江崎	宮崎幸絵	藤友秀樹	62	3	65	3	1	4
	12	むつみ	高佐	長野直和	山下智之	35	2	37	3	1	4
	13	須佐	須佐	蒲勉	齋藤洋子	78	3	81	3	1	4
	14	明木	明木	沖野正次	浴野勝行	30	0	30	3	0	3
	15	佐々並	佐々並	出羽信雄	岩本眞知子	9	0	9	3	0	3
	16	福栄	福井	長谷川清信	岩田悟	37	0	37	3	0	3
計						1,254	16	1,270	64	7	71
合						3,434	54	3,488	194	30	224

(平成24年5月1日現在)

教職員(県費)					職員(市費)			備考
校長	養護	事務	学校	計	事務	給食	計	
42	2	3	0	47	0(2)	4(2)	4(4)	
29	1	1	0	31	0(1)	3(3)	3(4)	
10	1	1	1	13	0	2(1)	2(1)	
17	1	1	0	19	0	2(1)	2(1)	
11	1	1	0	13	0	2	2	
4	1	0	0	5	0(1)	0(1)	0(2)	へき地2級 教頭兼務
5	0	1	0	6	0	0(1)	0(1)	養護教諭兼務
7	1	1	1	10	0	2(1)	2(1)	学校給食共同調理場
6	0	1	0	7	0	1(1)	1(1)	へき地2級 養護教諭兼務
4	1	0	0	5	1	1	2	へき地4級
6	1	1	0	8	0	0(2)	0(2)	へき地4級 学校給食共同調理場
6	1	1	0	8	0	0	0	
8	1	1	0	10	0	0	0	準へき地
9	1	1	1	12	0	0	0	学校給食共同調理場
9	1	1	1	12	0	2(2)	2(2)	学校給食共同調理場 準へき地
8	1	1	1	11	0	3(4)	3(4)	学校給食共同調理場
5	1	1	0	7	0	0	0	へき地1級
0	0	0	0	0	0	0	0	休校
8	1	1	1	11	0	1(1)	1(1)	学校給食共同調理場
7	1	1	0	9	0	1(1)	1(1)	学校給食共同調理場
7	1	1	0	9	0	0	0	準へき地
6	1	1	0	8	0	0	0	
214	20	21	6	261	1(4)	24(21)	25(25)	
9	1	1	0	11	0	0	0	
3	0	0	0	3	0	0	0	へき地2級 校長兼務 養護教諭兼務
7	1	0	0	8	0	1	1	校長兼務
8	1	1	0	10	0	0	0	
7	1	0	0	8	0	0	0	へき地2級
3	0	0	0	3	0	0	0	へき地4級 校長兼務
6	0	0	0	6	0	0	0	へき地4級 校長兼務 養護教諭兼務
36	2	1	1	40	0(1)	4(1)	4(2)	
22	1	1	0	24	0(1)	3(1)	3(2)	
7	1	1	1	10	0	1(2)	1(2)	学校給食共同調理場
9	1	1	0	11	0	0	0	
9	1	1	0	11	0	0	0	へき地1級
9	1	1	0	11	0	0	0	
9	1	1	0	11	0	0	0	
7	0	0	0	7	0(1)	0	0(1)	養護教諭兼務
8	1	1	0	10	0	0	0	
159	13	10	2	184	0(3)	9(4)	9(7)	
373	33	31	8	445	1(7)	33(25)	34(32)	

※()臨時職員

(2) 児童・生徒の推移

小学校 平成24年度小・中学校の児童・生徒数に関する調査資料による

学校名	年度	24	25	26	27	28	29
明倫		696	691	676	662	666	646
椿東		474	483	480	460	464	443
越ヶ浜		91	78	85	74	78	72
椿西		253	243	229	223	224	218
白水		110	106	110	98	95	102
木間		6	4	4	1	2	2
三見		30	29	32	30	29	31
大井		57	48	39	34	33	36
大島		39	44	43	44	48	50
相島		7	5	5	6	6	5
見島		12	17	20	21	27	29
川上		27	28	26	25	22	23
小川		51	53	48	41	44	37
多磨		69	72	76	75	69	69
むつみ		56	55	49	46	43	42
育英		104	102	86	76	69	59
弥富		14	14	11	11	10	10
鈴野川							
明木		43	44	51	54	46	48
佐々並		22	22	21	22	21	19
紫福		28	29	26	28	24	22
福川		29	31	27	25	31	28
小学校計		2,218	2,198	2,144	2,056	2,051	1,991

(2) 学校数

中学校

学校名	年度	24	25	26	27	28	29
越ヶ浜		49	57	47	48	42	45
木間		2	3	2	5	3	3
三見		20	19	10	15	16	16
大井		47	46	44	42	33	26
大島		24	19	21	18	17	15
相島		1	3	4	4	3	3
見島		12	10	8	6	5	9
萩東		513	502	499	506	503	479
萩西		325	321	316	314	303	292
川上		18	14	15	15	15	14
田万川		65	66	53	59	58	61
むつみ		37	29	36	31	30	22
須佐		81	75	85	74	65	53
明木		30	29	22	16	22	22
佐々並		9	10	9	7	9	14
福栄		37	32	28	28	32	27
萩市計		1,270	1,235	1,199	1,188	1,156	1,101

4. 学校保健・学校給食

(1) 学校保健

健康が教育の基盤であり、人間の幸福の必須条件であることは言をまたない。

児童・生徒がたくましい身体と強じんな精神をもつことが要請され、次代を担って立つ社会人としての体力基盤づくりはきわめて重要な課題である。

従って学校体育、学校給食を体系的に拡充し健康の保持増進に努める。

児童・生徒体位比較表 (平成23年度)

区分	性別	6 歳			8 歳			10 歳		
		全国	山口県	萩市	全国	山口県	萩市	全国	山口県	萩市
身長 cm	男	116.6	116.3	116.5	128.2	127.5	127.4	138.8	138.4	137.6
	女	115.6	115.0	115.3	127.4	126.8	127.2	140.2	139.6	139.1
体重 kg	男	21.3	21.3	21.4	27.0	26.7	26.8	33.8	33.0	33.3
	女	20.8	20.7	21.8	26.4	26.1	27.4	34.0	33.6	33.1
座高 cm	男	64.9	64.8	64.8	70.2	69.8	69.9	74.9	74.7	74.3
	女	64.4	64.1	64.1	69.9	69.5	70.1	75.9	75.6	75.5

区分	性別	12 歳			14 歳		
		全国	山口県	萩市	全国	山口県	萩市
身長 cm	男	152.3	151.4	151.0	165.1	164.2	164.7
	女	151.9	150.9	151.6	156.6	156.2	156.0
体重 kg	男	43.8	43.2	43.4	54.2	52.7	54.0
	女	43.6	43.0	45.6	49.9	49.6	51.1
座高 cm	男	81.2	80.8	80.9	88.1	87.6	88.2
	女	82.1	81.6	82.0	84.9	84.6	84.5

(2) 学校給食

○ 学校給食の充実

学校給食法の「学校給食の目標」に示す、教育的意義に基づいて、児童・生徒にとって楽しく豊かな給食の充実を図るよう努める。

○ 学校給食の現状

全小中学校で完全給食を行っており、調理場は、18箇所ある。その内訳は、単独調理場が11箇所、共同調理場が7箇所である。

昭和51年2月に学校給食法施行規則が一部改正され、米飯が明確に位置付けされた。

米飯導入は、食事内容の多様化を図り、児童・生徒に栄養に配慮した米飯の正しい食習慣を身に付けさせることが、教育上有意義であるため、その普及に努めた。

実施については、すべての学校において、完全米飯給食を行っている。

食材については、出来るだけ地元産の物を使用しており、米については、100%地元産の米を使用している。

学校給食では、衛生面に配慮した、安全で安心して食することができる給食を実施している。

単独調理場		共同調理場	
1	明倫小学校	1	大井学校給食共同調理場
2	椿東小学校	2	見島学校給食共同調理場
3	越ヶ浜小中学校(親子方式)	3	川上学校給食共同調理場
4	椿西小学校	4	むつみ学校給食共同調理場
5	白水小学校	5	須佐田万川学校給食共同調理場
6	三見小中学校(親子方式)	6	明木学校給食共同調理場
7	木間小中学校(親子方式)	7	佐々並学校給食共同調理場
8	大島小中学校(親子方式)		
9	相島小中学校(親子方式)		
10	萩東中学校		
11	萩西中学校		

※ 9月から明木学校給食共同調理場は川上学校給食共同調理場に統合されています。

平成24年5月調

区分	学校数	給食人員	年間給食平均回数	給食延人数	調理従業員数(臨時・嘱託を含む)
小学校	21校	2,218人	184回	408,112人	47人
中学校	16	1,270	182	231,140	13

5. 就学援助

要保護・準要保護児童生徒数

平成 24 年 5 月調

小 学 校		中 学 校		計	
要 保 護	準要保護	要 保 護	準要保護	要 保 護	準要保護
8人	231人	7人	162人	15人	393人

1人当たりの支給額

援助費目	小 学 校	中 学 校
学用品・通学用品費	13,270 円	23,870 円
新入学児童生徒学用品費等	19,900	22,900
修学旅行費	実費 (均一に負担する経費)	実費 (均一に負担する経費)
校外活動費	実費 (交通費及び見学科)	実費 (交通費及び見学科)
給食費	実費	実費
医療費	実費	実費

通学費補助

対 象	小 学 校	中 学 校
飯井地区から三見小・中学校へ通学するための汽車賃	実 費	実 費
川上立野地区から川上小学校へ通学するためのバス賃		

6. そ の 他

○ 平成 22・23 年度中学校卒業者の進路状況

平成 24 年 5 月調

進路別	年度	平成 22 年度	平成 23 年度
卒業者総数		456人	468人
進学者	高等学校	445	457
	高等専門学校	3	4
	高等専修学校	0	0
	各種学校等	1	1
	小 計	449	462
就業者	県 内	4	5
	県 外	0	0
	小 計	4	5
その他		3	1

IV 生涯学習

1. 基本方針

市民が“いつでも、どこでも、だれでも、なんでも学べる”生涯学習社会の実現をめざした事業及び市民一人ひとりが尊重され、生涯にわたって学習できる啓発活動を推進する。

また、市民の学習ニーズを的確に把握し、魅力ある講座等を開催するとともに、生涯学習関係機関・団体との連携を強化し、学習事業の体系化を図り、萩市にふさわしい生涯学習のまちづくりに取り組む。

さらに、次代の担い手となる萩市の子どもたちが創造性と自主性にあふれた心豊かな市民として成長できるよう、学校・家庭・地域の連携を深め推進体制を強化するとともに、家庭の教育力の回復に努める。

2. 重点目標

1 生涯学習の推進

(1) 学習施設の整備・充実・連携

生涯学習の拠点として、市民が自主的に活動できる場としての学習・文化施設との連携、地域のコミュニティづくりの核となる公民館等の学習施設の整備に努める。

(2) 学習情報の提供と学習相談体制の充実

市民の自主的な学習活動を支援するために学習情報を効率的に収集し、的確に提供できるシステムの充実に努める。

(3) 学習機会の提供

多様化・高度化した市民の学習ニーズに応えるために、生涯学習の場である公民館・コミュニティセンターに加え、萩セミナーハウス、見島ふれあい交流センター、萩図書館「あいぶらり」、萩博物館等を活用した効率的な学習機会の提供とともに、その成果が適切に評価されるよう努める。また、小・中・高・大学などの教育機関や各種団体との連携も図り、講座の開設や施設の開放に努める。

(4) 地域活動の活性化

地域における指導者の発掘を行うとともに、養成の充実に努め、学んだことによって得られたことや知識・経験などを地域に還元するためのボランティア活動の推進、高齢者の人材活用の促進を図り、地域の連帯感の回復と活性化に努める。

(5) 推進体制の整備・充実

市民一人ひとりの声が反映できるような新たな生涯学習推進組織を運営するとともに、関係機関との連携を深め、生涯学習を総合的に推進していく。また、広報、啓発活動を通して市民一人ひとりの生涯学習に対する機運の醸成を図る。

2 家庭教育の推進

(1) 学習機会の充実と情報提供の充実

基本的な生活習慣や人格形成の基礎を培う家庭の教育力の回復を図るため、学習機会の拡充、学習活動の啓発など、子どもの発達段階に応じた家庭の教育機能の向上に努める。

3 青少年の健全育成の推進

(1) ふれあい教育の促進

21世紀を担う、創造性と自主性にあふれた人間性豊かで、心身ともにたくましく健全な青少年を育成するとともに、その有する可能性を伸ばし、生きる力や自ら学ぶ力を育成するため、学校・家庭・地域社会との連携の下に、自然や人とのふれあいなど多様な体験活動の充実を図る。

(2) 青少年の地域活動・社会参加の促進

地域でのクラブ・サークル活動やボランティア活動など青少年の地域活動を促進し、郷土「萩」の意識の醸成を図るとともに、地域における仲間づくりや交流の場の整備に努める。また、様々な世代の人々との交流や社会参加を通じて、思いやりや奉仕の心など青少年の豊かな心の育成を図る。

(3) 子どもの居場所づくりの推進

子どもたちが地域の中で、こころ豊かで健やかに育まれる環境づくりを推進するため、地域の指導体制の整備・充実を図り、放課後や休日等に子どもたちのニーズに合わせた講座や教室などの開設や施設開放を行うとともに、情報提供を通して自由に選択できる多様な活動の場や機会の拡充に努める。

(4) 青少年健全育成活動の推進

深刻化する最近の青少年の問題行動に対応するため、子ども若者総合サポート会議を運営する。また、青少年育成市民会議等の団体の充実を図り、地域ぐるみで青少年が主役となる場づくりや居場所づくりに努めるとともに、健全育成活動の推進を図る。

3. 各種委員会

委員会名	定数	担任する事項	
社会教育委員会	15人	社会教育に関する諸計画の立案、教育委員会の諮問に対する答申、研究調査を行うこと。	
公民館運営審議会	中央公民館	14人	館長の諮問に応じ、公民館における各種の事業の企画実施につき調査審議すること。
	大井	7人	
	三見	7人	
	大島	7人	
	見島	7人	
	川上	7人	
	江崎	7人	
	小川	5人	
	吉部	5人	
	高俣	5人	
	須佐	7人	
	弥富	7人	
	明木	6人	
佐々並	5人		
福川	5人		
紫福	5人		
生涯学習推進協議会	中央	14人	生涯学習の推進に必要な事項に関すること。
	萩地域	10人	
	川上地域	7人	
	田万川地域	10人	
	むつみ地域	10人	
	須佐地域	10人	
	旭地域	8人	
福栄地域	10人		

4. 学級・教室・講座

《萩 地 域》

学級・教室名	期 間	対 象	備 考
萩市民大学教養講座	8月～10月	一 般	
萩 おもしろ 雑学セミナー	7月～10月	"	
萩メダカの学校	7月～8月	小学4年生 ～小学6年生	萩博物館等で開催 保護者の参観も可
放 送 大 学	4・10月入学	一 般	テレビ・ラジオを利用したの通 信制の大学教育

《川 上 地 域》

学級・教室名	期 間	対 象	備 考
カヌー教室	8月4日 8月25日	小学生～成人	
生涯学習発表会	11月4日	小学生～一般	
萩 おもしろ 雑学セミナー	6月～3月	一 般	

《田 万 川 地 域》

学級・教室名	期 間	対 象	備 考
きのこウォッチング	10月	一 般	
生涯学習フェス ティバル	11月	"	
素潜りに挑戦	7月	小・中学生	
パソコン教室	11月	一 般	1回
萩 おもしろ 雑学セミナー	6月～10月	一 般	

《む つ み 地 域》

学級・教室名	期 間	対 象	備 考
むつみっ子 まつり	8月25日	小・中学生及び 保護者、一般	
むつみっ子 探検隊	7月～12月	小学生及び 保護者	
文化のつどい	11月17日	一 般	生涯学習発表会・展示
萩 おもしろ 雑学セミナー	6月～10月	一 般	

《須 佐 地 域》

学級・教室名	期 間	対 象	備 考
生涯学習発表会	6月16日～18日	一 般	
須佐美術展	11月3日～7日	"	
萩 おもしろ 雑学セミナー	6月～10月	"	

《旭 地 域》

学級・教室名	期 間	対 象	備 考
パソコン教室	7月～8月	一 般	
ふるさと探検隊	10月～2月	子ども・保護者	
萩 おもしろ 雑学セミナー	8月	一 般	

《福 栄 地 域》

学級・教室名	期 間	対 象	備 考
ふくえもんクラブ	6月～3月	子ども・成人	土曜日(月1回)
和太鼓教室	4月～11月	18歳以上	第2・4火曜日
生涯学習発表会	11月	一 般	
生涯学習作品展示	11月	一 般	
萩 おもしろ 雑学セミナー	6月～2月	一 般	

5. 社会教育施設

(1) 公民館

公民館は、地域住民にとって、地域の社会教育活動のセンターとして、また住民の身近な茶の間として、気軽に学習や集会に利用されている。

特に社会教育機関としての公民館は、市民のための各種の事業を取り上げ実施している。

《中央公民館》

事業名	期間	対象	備考
公民館運営審議会	7月、2月	公民館運営審議会委員	
公民館合同作品発表会	11月	市民	
公民館舞台発表会	11月	市民	
中央料理教室	5月～2月	成人	創作和食教室、中華・飲茶教室、健康料理教室
中央歴史講座	5月～3月	成人	
太極氣功教室	5月～3月	成人	
フラワーアレンジメント教室	6月～12月	中学生～成人	昼の部、夜の部
入門ヨーガ教室	5月～2月	成人	
お菓子づくり教室	5月～2月	中学生～成人	昼の部
パンづくり教室	5月～2月	成人	昼の部
パン・お菓子づくり教室	5月～2月	中学生～成人	夜の部
中央英会話教室	5月～12月	小4～成人	初級コース 中級コース
リンパケア教室	6月	成人	昼の部、夜の部
高齢者教室	4月～3月	60歳以上	ゆうゆうセミナー 書道講座 園芸講座 倶楽部講座 (俳句・歌謡・パソコン・絵手紙)
中央女性セミナー	4月・9月	成人	
親学講座	8月～1月	乳幼児の保護者	子育て・しつけ・心の発達等に関するセミナー
放課後子ども教室	4月～3月	小学生	学び教室・体験教室等

《大井公民館》

事業名	期間	対象	備考
公民館運営審議会	7月、2月	公民館運営審議会委員	
家庭教育学級	5月～3月	保護者、一般	
婦人学級	5月～3月	女性	
高齢者学級	5月～3月	65歳以上	
パソコン教室	未定	一般	
放課後子ども教室	4月～3月	小学生	体験教室等

《三見公民館》

事業名	期間	対象	備考
公民館運営審議会	6月、2月	公民館運営審議会委員	
家庭教育学級	4月～3月	保護者	年3回
婦人学級	4月～3月	女性	年3回
高齢者学級	5月～3月	65歳以上	年2回
料理教室	6月～11月	一般	年8回
科学教室	年3回	子ども	
パソコン教室	年1回講座	中学生～成人	
放課後子ども教室	5月～3月	小学生	体験教室等

《大島公民館》

事業名	期間	対象	備考
公民館運営審議会	7月、2月	公民館運営審議会委員	
婦人学級	6月～2月	女性	
高齢者健康教室	4月～3月	65歳以上	
生花教室	5月～3月	一般	
高齢者教室	3月上旬	高齢者	
親学講座	4月～3月	乳幼児とその親	年4回
放課後子ども教室	4月～3月	小学生	学び教室・体験教室

《見島公民館》

事業名	期間	対象	備考
公民館運営審議会	6月、12月	公民館運営審議会委員	
女性サロン	4月～3月	女性	年4回
家庭教育学級	4月～2月	保護者、一般	年4回
高齢者学級	4月～3月	高齢者	年4回
パソコン教室	年1回	中学生～成人	年1回
スポーツ教室	年1回	"	年1回
民謡・民舞教室	年4回	"	民謡2回、民舞2回
見島歴史の会	4月～3月	成人	年10回
放課後子ども教室	4月～3月	小学生	学び教室・体験教室等
三味線教室	4月～3月	成人	月4回
大正琴教室	4月～3月	"	月4回
吟詠教室	4月～3月	"	月4回

《川上公民館》

事業名	期間	対象	備考
公民館運営審議会	7月、2月	公民館運営審議会委員	
家庭教育学級	年4回	乳幼児を持つ保護者	
かわかみ雑学塾	6月～3月	一般	年10回
放課後子ども教室	4月～3月	小学生	学び教室・体験教室等

《江崎公民館》

事業名	期間	対象	備考
公民館運営審議会	7月、2月	公民館運営審議会委員	
しあわせ学級	通年	高齢者	
生活講座		一般	年3回
家庭教育学級	4月～3月	保護者	
放課後子ども教室	4月～3月	小学生	学び教室・体験教室等

《小川公民館》

事業名	期間	対象	備考
公民館運営審議会	6月、2月	公民館運営審議会委員	
なかよし学級	通年	高齢者	
放課後子ども教室	4月～3月	小学生	学び教室・体験教室等

《吉部公民館》

事業名	期間	対象	備考
公民館運営審議会	7月、2月	公民館運営審議会委員	
パソコン教室	12月	一般	
高齢者教室	4月～3月	高齢者	
婦人学級	4月～3月	女性	
放課後子ども教室	4月～3月	小学生	学び教室・体験教室等

《高俣公民館》

事業名	期間	対象	備考
公民館運営審議会	7月、2月	公民館運営審議会委員	
夏の遊び広場	7月22日	保育園・小中学生	学び教室・体験教室等
クリスマス会	12月23日	保育園・小中学生	
スキー教室	2月3日	保育園・小中学生	

《須佐公民館》

事業名	期間	対象	備考
公民館運営審議会	7月、3月	公民館運営審議会委員	
のびのび教室	随時	小・中学生	
おもしろ学級	4月～3月	一般	
さつき学級	5月～3月	さつき 60歳以上	
あおば勉強室		あおば 女性	
放課後子ども教室	4月～3月	小学生	学び教室・体験教室等

《弥富公民館》

事業名	期間	対象	備考
公民館運営審議会	10月、3月	公民館運営審議会委員	
さつき学級	6月～3月	60歳以上	
やよい学級	5月～3月	女性	
放課後子ども教室	4月～3月	小学生	体験教室等

《明木公民館》

事業名	期間	対象	備考
公民館運営審議会	5月、2月	公民館運営審議会委員	
婦人・姑学級	5月～2月	女性	
高齢者学級	6月～2月	高齢者	
生産学級	5月～2月	女性	
生花教室	月2回	一般	
家庭教育学級	6月	保護者	
放課後子ども教室	4月～3月	小学生	体験教室等
パソコン教室	7月	一般	

《佐々並公民館》

事業名	期間	対象	備考
公民館運営審議会	10月、3月	公民館運営審議会委員	
生花教室	月1回	一般	
陶芸教室	月1回	一般	
高齢者教室	年10回	高齢者	
婦人・姑学級	年5回	女性	
家庭教育学級	4月～3月	保護者	
放課後子ども教室	4月～3月	小学生	体験教室等
パソコン教室	7月	一般	

《福川公民館》

事業名	期間	対象	備考
公民館運営審議会	6月、3月	公民館運営審議会委員	
学楽塾	6月～3月	一般	年8回
家庭教育学級	4月～3月	保護者	
放課後子ども教室	4月～3月	小学生	学び教室・体験教室等

《紫福公民館》

事業名	期間	対象	備考
公民館運営審議会	7月、3月	公民館運営審議会委員	
高齢者教室	6月～3月	65歳以上	年7回
婦人学級	6月～3月	女性	年7回
放課後子ども教室	4月～3月	小学生	学び教室・体験教室等

(2) 萩市立図書館（市内3館）

《萩図書館》

明治34年、阿武郡立萩図書館として開設された。大正12年山口県立萩図書館となり、昭和20年開設の萩市立図書館（市内10ヶ所の図書館を統合）と合併し、昭和26年に山口県立萩図書館として萩市江向に新築された。昭和49年「一県一館」の方針により、県立図書館が所蔵していた資料のうち約40,000点が萩市に移管され、萩市立図書館として新築。平成4年に移動図書館を、平成13年隣接地にわくわく子ども図書館を開設し、平成17年3月の合併に伴い、館名が萩市立萩図書館となった。その後平成23年3月21日に児童館との複合施設萩あいぶらりとして新館オープンし、わくわく子ども図書館は児童館内に設置された。

○施設

- 一般図書コーナー
- 児童図書コーナー
- ティーンズコーナー
- パソコンコーナー
- 新聞・雑誌コーナー
- 視聴覚コーナー
- 調査・研究（レファレンス）コーナー
- 明治維新関連コーナー
- 情報関連ホール
- 研修室
- 学習室
- 朗読室
- 喫茶・軽食コーナー

《須佐図書館》

昭和23年、須佐公民館内に須佐町立図書館（併設図書館）として開設。昭和62年に須佐図書館条例を廃止し、図書館を公民館図書室に改めた。平成7年公民館にて移動図書館を開設。廃止された山口地方務局須佐出張所の庁舎を平成10年に改築し、須佐町立図書館として開館。夜間・休館日でも利用できる24時間システムを導入している。平成12年に増築し、それまでの約2倍の面積となり、新たに視聴覚室等を設けた。

平成17年3月の合併に伴い、館名が萩市立須佐図書館となる。

○施設

- 閲覧室（児童書コーナーを含む）
- 視聴覚室

《明木図書館》

明治39年11月1日、明木尋常高等小学校内に、県内4番目の公立図書館で村立としては、国内最古の図書館として発足した。創立に功績のある瀧口吉良氏より、昭和3年挙行の御大典記念図書館建築資金の寄附及び各般の図書等、寄贈を受け新築の運びとなる。

（旧館は現下横瀬公民館として移築され、国の登録文化財指定）現図書館は昭和32年に開館し、当時は螺旋階段のあるモダンな建物として注目された。

平成17年3月の合併に伴い、館名が萩市立明木図書館となる。

平成22年に改装し、新たに地域情報室・親子で楽しむ本の部屋・らせん階段の展示スペース等を設けた。平成23年3月にコンピュータシステムを導入し、萩・須佐図書館とシステム統合した。

○施設

- 閲覧室（子どもコーナーを含む）
- 親子読書室
- 地域情報室

○利用

図書館名	開館時間	休館日
萩図書館	午前9時～午後9時 12月28日～1月4日は 午後5時まで	2月第1月・火・水曜日
わくわく子ども図書館 （児童館内）	午前9時30分～午後6時	毎週火曜日 8月13日～16日 12月28日～1月5日
明木図書館	午前9時30分～午後5時30分 ※第1・3・5日曜日は 午前9時30分～12時	毎週月曜日 国民の祝日（月曜日が国民の祝日 の場合はその翌日も） 館内整理日（毎月第3水曜日・ ただし、祝日の場合はその翌日） 12月28日～1月4日 特別整理期間 第2・4日曜日（明木図書館のみ）
須佐図書館	午前9時30分～午後6時 ※無人開館部分は 午後6時～午前9時30分	

- 館外貸出…萩市民および萩市内に通勤、通学する人に図書1人10冊・2週間以内（雑誌は1週間以内）、視聴覚資料5点・1週間以内

○所蔵資料（平成24年3月31日現在）

	萩図書館	須佐図書館	明木図書館	合計
●蔵書総数	155,603冊	52,170冊	20,992冊	228,765冊
●一般書	112,087冊	36,748冊	12,071冊	160,906冊
●児童書	30,262冊	13,383冊	5,977冊	49,622冊
●郷土資料	13,254冊	2,039冊	2,944冊	18,237冊
●視聴覚資料	8,307点	1,965点	215点	10,487点
●電子書籍	1,755点			1,755点
●絵画		71点		71点
●雑誌	232種	34種	16種	282種
●購読新聞	13紙	6紙	4紙	23紙
●旧蔵資料数	約40,000点	0点	約20,000点	約60,000点

○利用状況（平成23年度）

	萩図書館	須佐図書館	明木図書館	備考
●開館日数	363日 <small>（わくわく子ども図書館は303日）</small>	360日 <small>（夜間・休館日無人開館）</small>	258日 <small>（偶数日曜休館）</small>	須佐図書館無人開館の為
●利用登録者	8,736人	920人	186人	合計 9,842人
●貸出冊数	移動図含 402,365冊	移動図含 47,625冊	6,702冊	合計 456,692冊
●登録者1人当貸出数		46.4冊		萩市人口 53,589人 （「住民基本台帳」より）
●萩市人口対登録率		18.4%		
●人口1人当貸出点数		8.5冊		

○移動図書館（平成 23 年度）

	萩／わくわく号		須佐／まなぼう号	
●巡回か所	計 60 か所		計 24 か所	
萩 地 域	13,129 件	31,717 冊		
川 上 地 域	524 件	1,779 冊		
田万川地域			2,080 件	6,576 冊
むつみ地域	934 件	3,522 冊		
須 佐 地 域			3,427 件	11,104 冊
旭 地 域	1,610 件	4,914 冊		
福 栄 地 域	1,010 件	2,546 冊		
●利用合計	17,207 件	44,478 冊	5,507 件	17,680 冊

○その他

	萩 図 書 館	須佐図書館	明木図書館	合 計
●団体貸出数	15,709 点	8,850 点	649 点	25,208 点
(利用団体数)	(67 団体)	(25 団体)	(11 団体)	(103 団体)
●相互貸借				
他館への貸出数	3,113 点	2,822 点	1,375 点	7,310 点
内／同一自治体内	内 1,734 点	内 2,728 点	内 1,360 点	5,822 点
内／上記外（県内外）	内 1,379 点	内 94 点	内 15 点	1,488 点
他館より借受数	5,416 点	1,361 点	844 点	7,621 点
内／同一自治体内	内 3,445 点	内 1,263 点	内 913 点	5,621 点
内／上記外（県内外）	内 1,971 点	内 98 点	内 103 点	2,172 点
●Web 予約	3,734 点			3,734 件
●複写サービス枚数	9,353 枚	224 枚	152 枚	延 9,729 件
●参考業務受付件数	68 件	19 件	27 件	延 114 件
●インターネット利用件数	4,864 件	290 件		5,154 件

○萩図書館行事

[定例行事]

- おはなしの森 99回（毎週月・金曜日） 参加人数 延 1,165 人
- おはなし会（おひさま） 27回（毎月第1・2・4土曜日） 参加人数 延 490 人
- おはなし会（ジョイントネット萩草の芽） 6回（毎月第3土曜日） 参加人数 延 106 人
- 萩読書会 ※後援行事 12回（毎月第1木曜日） 参加人数 延 165 人
- あんずの会 11回（毎月第3火曜日） 参加人数 延 101 人

[特別行事]

- 布の絵本・おもちゃ展 4月23日～5月12日 参加人数 676 人
- 被災者支援 古本市 5月22日
- 乾 千恵 書の絵本展 5月28日～6月12日 参加人数 311 人
- NPO お父さんおじいちゃんの読み聞かせ会 6月25日 参加人数 63 人
- 大人のためのおはなし会 7月3日 参加人数 39 人
- 「3.11 東日本大地震地元紙が伝える被災状況」展 8月13日～8月31日
- 「川村孫兵衛」講演会 8月20日 参加人数 35 人
- 「子どもと絵本」講演会 10月23日 参加人数 26 人
講師：国広勝代氏（山口福祉文化大学）
- 図書館まつり 10月30日
- 古本市 11月3日
- 新成人式におすすめの本展 1月2日～1月22日
- おはなし会とかるた大会 1月7日 参加人数 24 人
- 第146回 芥川賞・直木賞を当ててカフェぶらりのチケットをゲットしよう！！ 1月11日～1月16日
- やまぐちの文学者63人展 1月28日～2月12日
- 近代日本を拓いた萩の先人たち 3月3日～4月1日
- 萩の郷土史講座
- 維新に活動した萩の先人 - 3月25日 参加人数 50 人
- 萩あいぶらり1歳誕生日おはなし会 3月25日 参加人数 39 人

○須佐図書館行事

[定例行事]

●清ちゃんをつくっちゃお～!	5回 (毎月第2水曜日)	参加人数 延 52人
●まなぼう館で今日は何する?	2回 (毎月第4土曜日)	参加人数 延 14人
●茶話会	11回 (毎月第4火曜日)	参加人数 延 37人
●やっちゃんの青空教室	12回 (毎週金曜日)	参加人数 延 50人
●放課後子ども教室	(毎週土曜日)	
●育英小学校 よみきかせ会	33回 (毎週火曜日)	参加人数 延 685人

[特別行事]

●こどもの読書週間特別行事		
「浄蔵貴所さまの紙芝居」	4月16日～4月27日	参加人数 延 42人
●須佐湾遊覧船フォトギャラリー	6月4日～6月26日	
●須佐湾遊覧船フォトギャラリー		
ギャラリートーク	6月4日・8日・25日	参加人数 延 12人
講師：美原須佐総合事務所長		
●たなばた飾り作り	6月29日	参加人数 24人
●たなばた会	7月6日	参加人数 12人
●夏休み特別行事		
季節の便りを絵でがみで…	7月22日	参加人数 6人
図書館ライブ ～夏の納涼 琴の調べ～	7月31日	参加人数 27人
演者：港 史恵氏 (生田流箏三弦師範)		
清ちゃんの工作教室 ～カタカタ猫貯金箱作り～	8月6日	参加人数 14人
指導：高橋清司氏 (元須佐図書館館長)		
清ちゃんの工作教室 ～まねき猫貯金箱作り～	8月10日	参加人数 14人
指導：高橋清司氏 (元須佐図書館館長)		
●読書週間特別行事		
『茶話会』よみもの展	10月22日～11月6日	
古本市	10月29日	参加人数 延 130人
●きらきらクリスマス会	12月22日	参加人数 13人
●新春特別行事		
「たこづくり&たこあげ」	1月5日	参加人数 6人
指導：高橋清司氏 (元須佐図書館館長)		
●放課後子ども教室作品展	2月21日～3月11日	
●春休み特別行事		
色えんぴつアート	3月22日	参加人数 13人
指導：緒方恵美子氏		
くっつけ!くっつけ!石ころア～ト	3月23日	参加人数 16人
講師：河村ゆみ子氏		
色えんぴつアート	3月27日	参加人数 13人
指導：緒方恵美子氏		

○明木図書館行事

[定例行事]

●工作・読み聞かせなど	12回 (毎月第1・4水曜日)	参加人数 延 137人
●「草の芽」のおはなし会	10回 (毎月第2水曜日)	参加人数 延 55人
●としょかん通信をつくろう	12回 (毎月第3水曜日)	参加人数 延 19人
●かみしばいをつくろう	5回 (第4水曜日 (5,6,7,9,10月))	参加人数 延 23人
●ことばあそび・読み聞かせ	3回 (毎月第5水曜日)	参加人数 延 40人
●乳幼児読書案内	4回 (5,8,11,2月)	参加人数 延 81人

[特別行事]

●春休み特別行事		
ふしぎなことがいっぱい	4月6日	参加人数 9人
●こどもの読書週間特別行事		
こいのぼりをつくろう	4月27日	参加人数 14人
しかけ絵本展	4月21日～5月31日	参加人数 延 79人
みんなで作ったこいのぼりの展示	4月28日～5月31日	参加人数 延 66人
●七夕の会	7月6日	参加人数 11人
演者：ジョイントネット萩「草の芽」		
●写真展「なつかしい旭の町並み」	6月3日～7月17日	参加人数 延 134人
●夏休み特別行事		
ペットボトルカップのパフェづくり	8月3日	参加人数 26人
須佐湾遊覧船フォトギャラリー	7月27日～8月21日	参加人数 延 50人
須佐湾遊覧船ギャラリートーク	8月9日	参加人数 6人
講師：美原喜大氏 (須佐総合事務所長)		
フェルトでふくろをつくろう	8月17日	参加人数 20人
本の帯をつくろう	8月31日	参加人数 14人
●写真展「昭和38年の国体」	8月25日～10月8日	参加人数 延 92人
●読書週間特別行事		
やべみつのり絵日記展	10月20日～11月30日	参加人数 延 45人
著者が語る講演会 第10回	11月11日	参加人数 18人
「はじめよう 老人ケアに紙芝居」	講師：やべみつのり氏	
古本市 (明木地区農業文化祭)	11月20日	
古本の提供、付録釣り、写真展		
●冬休み特別行事		
手作りカレンダー展	12月9日～1月31日	参加人数 延 69人
かるた会	1月5日	参加人数 12人
●絵画展「オカナツコ展」	2月9日～3月10日	参加人数 延 75人
●春休み特別行事		
写真展「萩市職員が見た東日本大震災」	3月15日～4月11日	参加人数 延 103人
フォトフレームをつくろう	3月28日	参加人数 13人
地元の人が語る講演会 第1回	3月29日	参加人数 31人
「被災地での救助活動を行って」	講師：瀧口吉祥氏	

(3) 萩博物館

沿革

- 昭和32年6月25日 博物館法による博物館として登録
- 昭和34年5月25日 博物館法による登録事項に人文科学関係を加えて登録変更
- 昭和34年8月29日 従来の科学博物館に人文部門の資料を加えて江向525番地の4に萩市郷土博物館として開館
- 昭和42年9月1日 5mドーム並びに15cm屈折望遠鏡を設置
- 昭和58年4月5日 江向530番地の1に分館として民俗資料館を開設
- 平成11年12月24日 国道191号拡幅に伴う解体工事のため、江向552番地の11の法務局旧庁舎へ移転
- 平成16年11月11日 萩開府400年を記念して堀内355番地に萩博物館として開館

利用

- 開館時間 9時～17時（入館は16時30分まで）
- 休館日 なし（ただし、9月14日は燻蒸のため臨時休館）
- 観覧料 大人500円、高校・大学生300円、小・中学生100円
（ただし、「藤田美術館の名宝」展については特別料金）
〔団体割引〕20名以上20%、〔障がい者割引〕20%
- 年間パスポート 大人1,500円、高校・大学生900円、小・中学生300円
- 平成23年度入館者数 99,266人

基本理念

1. 「まちじゅう博物館」の中核的施設として機能し、自然環境および文化的、歴史的環境を継承することをめざす。
2. 「萩」地域について、自然、歴史、民俗、産業、美術工芸などのあらゆる分野から総合的に調査研究する「萩学」を創造することをめざす。
3. さまざまな博物館活動をとおして、「人づくり」と「町づくり」に貢献し、萩らしいとか萩ならではの表現される「萩」の特質をふまえた本物にこだわりを持つ「新たな地域文化」の創造と発展に寄与する。そしてそれらとともに、「萩」に住む人や「萩」にふれた人々が心豊かに生きていくことができるような「新しい時代」を拓くことをめざす。
4. 萩市民はもとより、修学旅行生を含め国の内外からこの地域を訪れる人々が「萩」に対する認識や理解を深めるために、幅広く系統的な情報を提供する「インフォメーション・センター」として機能することをめざす。

所蔵資料

- | | |
|--------------|---------------|
| ○自然科学に関する資料 | ○人文科学に関する資料 |
| 動物資料…18,000点 | 古美術資料…868点 |
| 植物資料…11,400点 | 近代美術資料…640点 |
| 地学資料…500点 | 考古資料…108,700点 |
| 理科学資料…200点 | 民俗資料…4,379点 |
| 天文資料…350点 | 歴史資料…46,653点 |

展示内容

- 歴史展示室
「藩主毛利氏と家臣」「城下町の成り立ち」「城下町のにぎわい」「城下町のまつり」「長州藩の藩政改革」「藩校明倫館」「ペリー来航と長州藩」「吉田松陰と松下村塾」「動乱の時代と長州藩」のコーナーに分けて、萩開府から明治維新に至るまでの萩の歴史のあゆみを紹介している。また、萩の地理的な位置付けを確認するために歴史展示室への導入部として、現在の萩市街地の航空写真パネルを掲示し、旅をする吉田松陰の像と松陰の言葉、さらに幕末当時の絵図パネルを展示している。
- 萩学コーナー
萩に関する様々なテーマについてのハンズオンかつアウトリーチ型展示物「萩学なんでもボックス」（22テーマ）と、萩の自然環境を知ることができる「萩の地形とその成り立ち」「石が語る萩」「海が語る萩」「夏みかんが語る萩」の展示ブースを設置している。
- 企画展示室
季節ごとに、萩を深く知ることができる様々なテーマに沿って、日ごろなかなか接することができない資料を交えた展覧会を開催している。
- 高杉晋作資料室
高杉家から寄託された晋作ゆかりの資料を中心にテーマに沿って展示し、様々な視点から晋作の生涯を紹介している。
- いきもの発見ギャラリー
自然のフィールドに出掛ける動機付けとなるように、萩の代表的な魚介類や昆虫などの海洋生物と陸上生物を展示するとともに、貝類や昆虫の標本を自由に引き出せるようにしている。
- 萩の人物コーナー
幕末維新时期以降の「萩ゆかりの103人」の人物紹介パネルを、「政治・軍事」「経済・産業」「教育・文化」「萩地域貢献」の分野ごとに掲示している。
- くらしのやかた長屋門
昭和のくらしの中で身近に使っていた道具類を展示しており、小学校社会科の「昔のくらし」の単元などに活用できる。
- 天体観望室
40cmの反射望遠鏡と太陽望遠鏡を設置しており、昼は太陽のプロミネンスや黒点、夜は空に輝く天体を観望できる。
- 屋外展示場「石の小径」
古代寺院の塔の礎石、江戸時代の石橋の親柱や樋門、明治時代の煉瓦造りの公衆便所などのほか、火山弾や貝化石など、萩地域の石の歴史・自然資料を展示している。

展覧会

企画展示室

- 「志士」と「元勳」の書 —筆先のにじみでる人となり—
平成24年4月21日（土）～6月24日（日）
- 最恐！危険生物アドベンチャー —海と山のアブナイ生きものたち—
平成24年7月7日（土）～9月9日（日）
- 没後100年記念 楫取素彦と幕末・明治の群像
平成24年9月22日（土）～10月21日（日）
- 藤田伝三郎翁没後100年記念 藤田美術館の名宝 —大茶人・藤田伝三郎の夢—
平成24年11月3日（土）～12月9日（日）※11月21日（水）展示替えのため閉鎖
- コマーシャル100年 in 萩 —城下町近代化のあゆみ—
平成24年12月22日（土）～平成25年4月7日（日）

主要行事

○人文系

藩政時代を読む会

平成24年5月～平成25年2月(全10回)

○自然系

陸上生物観察会 年1回

海洋生物観察会 年1回

天体観望室の公開・天体観望会 4月～3月の毎週金曜日(午後・夜間)

(4) 萩市立阿武川歴史民俗資料館

阿武川歴史民俗資料館は、阿武川ダム竣工と同じ年の昭和50年3月に開館した。

ダム建設により、旧川上村高瀬・木津原・藤蔵・一の谷・大藤・出合の6集落、そして旧福栄村佐々連・飯館・清宗の3集落、合わせて9集落204戸がやむを得ず水没することとなった。当地域の人々が生きるために、創意と工夫をこらして生み出した民具や生活用具を展示している。

○開館時間 9時から16時30分

○入館料 大人(高校生以上)100円 団体(20名以上)80円

小人(小中学生)50円 団体(20名以上)40円

○休館日 4月～11月 毎週月曜日(国民の祝日が月曜日にあたる時はその翌日)

12月1日～3月31日

○収蔵品の展示資料 約1,000点

○平成23年度入館者数 901人

(5) 萩市立須佐歴史民俗資料館

須佐歴史民俗資料館は、昭和62年11月に開館した。

この資料館は、先人たちが残した文化遺産を始め当地域の歴史資料や民俗資料を収集し、保存するとともに調査研究、展示活動や学習活動を展開する施設として建設したものである。建物は、本館と市指定文化財益田館を改修した別館からなっている。展示は幕末関係資料を中心に行っている。また、毎年10月末地域の小学生による幕末体験塾が開催される。

○開館時間 9時から16時30分

○入館料 大人(高校生以上)300円 団体(20名以上)200円

小人(小中学生)150円 団体(20名以上)100円

○休館日 毎週月曜日 国民の祝日の翌日

12月29日～1月3日

○収蔵品の展示資料 本館 約170点(益田家遺品類、須佐唐津焼関係発掘品、製陶用具類等)

別館 約650点(農業具、紙すき機、生活調度品等)

○平成23年度入館者数 674人

V 文化財保護

1. 基本方針

萩市は、近世の都市遺産としてのまちなみが残り、数多くの歴史的資産に恵まれ、優れた自然環境を保有する歴史都市である。毛利36万石の城下町の形態や古い建造物、明治維新前後の史跡などは、市民の誇りであるとともに、有形、無形の貴重な文化財の保存継承は市民の責務であるといえる。歴史的、学術的又は芸術的な価値のある多くの文化財を保存し、後世に継承していくため、文化財の保存整備、修理、修景をはじめ、重要伝統的建造物群保存地区など歴史的環境の保全に努めるとともに、市民と協働して積極的な活用を図る。

2. 重点目標

(1) 文化財の保存整備

萩市には、国、県、市の指定文化財等が217件あり、これら先人の残した貴重な財産を保存し後世へ継承するため、計画的に整備を進める。

また、歴史的な集落・町並みについては、保存整備を進め歴史的環境の保全に努める。今年度は重伝建地区や史跡萩城城下町の保存修理、史跡萩城跡の保存整備について重点的に取り組む。

(2) 文化財の活用

文化財施設等の積極的な公開を進めるとともに、広く市民や萩市を訪れる人々が歴史や伝統的文化に触れ、親しむ場として、積極的に文化財を活用する。

また、文化財の活用を通じて、文化財保護思想の普及啓発を図る。

(3) 埋蔵文化財の保護

埋蔵文化財は歴史を語るうえで非常に貴重なものであると同時に、新たな発見を提示することも少なくない。市民生活との共生を図ったうえで、周知の埋蔵文化財包蔵地の保護に努めるとともに、埋蔵文化財の調査を行い、埋蔵文化財の保存を進める。

(4) 世界遺産登録の推進

「九州・山口の近代化産業遺産群」の世界遺産登録に向け、世界遺産の構成資産となっている萩反射炉、大板山たたら製鉄遺跡などの保存整備を行う。

(5) 未指定文化財の調査及び文化財指定等の推進

市内には歴史的価値を有する未指定の建造物や美術品、工芸品等が数多く遺存している。これらについて計画的に調査を進めるとともに、文化財的価値の高いものについては、文化財指定、登録、選定を推進する。

VI 資料

1. 学校教育施設

(1) 市立学校一覧

小学校

(面積 m²)

区分	教室数		校地面積	校舎面積				屋体面積	プール設置	学校給食の型
	普通	特別		木造	鉄骨	鉄筋コンクリート	計			
明倫	28	22	32,183	7,256			7,256	1,328	○	単独
椿東	19	13	23,642	214	167	4,782	5,163	857	○	"
越ヶ浜	8	9	15,913	23	43	2,677	2,743	726	○	親子
椿西	13	9	18,465	46		3,963	4,009	1,206	○	単独
白水	9	7	11,699	29	36	2,180	2,245	566	○	"
木間	4	4	5,675	647			647	729		親子
三見	3	9				1,786	1,786		○	"
大井	5	12	10,851	5		2,988	2,993	525	○	共同
大島	4	3	6,776	1,030		45	1,075	450		親子
相島	2	3	3,904	660	5	108	773	644		"
見島	4	9	13,572	208	13	1,580	1,801		○	共同
川上	4	10	8,405	62		1,688	1,750			"
小川	6	6	14,383	66	35	1,806	1,907	465	○	"
多磨	8	11	25,349	57	8	2,694	2,759	542		"
むつみ	7	8	10,315		30	2,133	2,163	719		"
育英	6	9	13,566	50		2,625	2,675	629	○	"
弥富	3	8	8,858		17	1,611	1,628	578	○	"
鈴野川	0	4	6,810	562			562			"
明木	6	8	12,152		28	2,394	2,422	851	○	"
佐々並	5	7	13,265	120	98	1,734	1,952	427		"
紫福	5	9	10,075		103	2,349	2,452	976	○	"
福川	4	8	11,913	85		2,015	2,100		○	"

中学校

(面積 m²)

区分	教室数		校地面積	校舎面積				屋体面積	プール設置	学校給食の型
	普通	特別		木造	鉄骨	鉄筋コンクリート	計			
越ヶ浜	4	12	4,962		135	2,657	2,792	863		親子
木間	0	4	1,689	278			278			"
三見	3	8	16,740	59		1,780	1,839	795		"
大井	3	14	24,241	191		2,713	2,904	479		共同
大島	3	6	8,579	991	36		1,027	697	○	親子
相島	2	6	4,050	790		141	931			"
見島	3	10	11,323	96	172	1,558	1,826	671		共同
萩東	18	15	28,259	29	52	4,872	4,953	1,291	○	単独
萩西	11	18	17,991		526	4,415	4,941	874	○	"
川上	3	10	15,341		188	1,365	1,553	502	○	共同
田万川	4	15	26,964		78	2,683	2,761	974	○	"
むつみ	4	13	32,552	145	57	1,709	1,911	950		"
須佐	4	11	28,953	72	92	2,267	2,431	1,185	○	"
明木	3	8	10,099	1,374	54	100	1,528	505		"
佐々並	3	8	6,452		12	1,383	1,395	632	○	"
福栄	3	10	25,854	51	22	2,452	2,525	1,035		"

(2) 県立学校

(平成24年5月現在)

学校名	所在地	電話	創立年月日	校長名	職員数	学級数	生徒数
萩高等学校	堀内132	22-0076	S25. 4. 1	中垣謙司	52 ^人	13	481 ^人
萩商工高等学校	平安古町544	22-0034	H18. 4. 1	品川豊勝	58	13	493
萩総合支援学校	椿東5816-1	25-7280	S54. 4. 1	江上嘉昭	81	29	96

(3) 私立学校

(平成24年5月現在)

学校名	所在地	電話	創立年月日	学長名	職員数	学生数
山口福祉文化大学	椿東浦田5000	24-4000	H11. 4. 1	古賀大三	69 ^人	820 ^人

学校名	所在地	電話	創立年月日	校長名	職員数	学級数	生徒数
萩光塩学院高等学校	東田町15	22-0782	S26. 1.19	佐藤 和子	18 ^人	8	134 ^人
萩光塩学院中学校	"	"	S26. 1.19	"	5	3	18

幼稚園名	所在地	電話	園長名	職員数	学級数	園児数				
						満3歳	3歳	4歳	5歳	計
本願寺萩学園萩幼稚園	西田町17	22-0775	河名 哲雄	12 ^人	6	0 ^人	21 ^人	29 ^人	26 ^人	76 ^人
萩光塩学院幼稚園	江向597	22-2019	坂倉 典子	7	4	0	12	16	23	51

(4) 教員住宅

(平成24年5月現在)

区分	棟数	戸数	建物面積
萩地域	24	46	2,255m ²
川上地域	1	1	54
田万川地域	7	7	397
むつみ地域	5	5	306
須佐地域	8	9	495
旭地域	1	1	57
福栄地域	2	2	103

2. 社会教育施設

(1) 公民館

(人口は平成24年4月1日現在)

館名	所在地 電話番号	対象人口 人	取得年月	独立・併置 の別	構造	施設内容	延面積 m ²
中央公民館	江向495-4 0838-25-3590	35,119	S43.10	(併)市民館	鉄筋コンクリート、平屋建	・講義室 ・研修室 ・実習室 ・第1～第4和室	592.45
大井公民館	大井1404 0838-28-0213	2,218	S52. 4	(併)出張所	鉄骨2階建	・集会室 ・講座室 ・託児室 ・講義室 ・調理実習室 ・図書兼資料室 ・関係団体企画室	586.09
三見公民館	三見2393 0838-27-0004	1,403	S63. 3	(併)出張所	鉄筋コンクリート、2階建	・集会室 ・研修室 ・講座室 ・講義室 ・調理実習室 ・図書室 ・関係団体企画室	622.66
大島公民館	大島105 0838-28-0595	859	S54. 3	(併)出張所	鉄骨2階建	・集会室 ・講座室 ・研修室 ・講義室 ・調理実習室 ・図書室 ・関係団体企画室	555.00

館名	所在地 電話番号	対象人口 人	取得年月	独立・併置 の別	構造	施設内容	延面積 ㎡
見島公民館	見島 326-12 0838-23-3005	959	H23. 3	(併)見島ふれあい 交流センター	鉄骨 2階建	・小会議室 ・研修室 ・調理実習室 ・会議室 ・図書コーナー ・民俗資料コーナー ・シャワー室	1,065.96
川上公民館	川上 4527 0838-54-2214	985	S54. 8	独立	鉄筋コンクリ ト、2階建	・大会議室 ・研修室 ・視聴覚室 ・調理実習室 ・図書室 ・研修和室 ・団体室 ・小会議室	1,397.98
江崎公民館	江崎 338 08387-2-0211	1,925	S50. 2	(併)田万川 コミュニティ センター	鉄筋コンクリ ト、3階建	・大ホール ・第1会議室 ・第2会議室 ・和室 ・新和室 ・小和室 ・青年室 ・生活改善室	2,276.52
小川公民館	上小川東分 1332 08387-4-0211	1,127	S52. 7	(併)小川コミュ ニティセンター	鉄筋コンクリ ト、平屋建	・視聴覚研修室 ・家庭管理室 ・農事研修室 ・調理研修室 ・実験資料室	527.00
吉部公民館	吉部上 3191-1 08388-6-0211	1,067	S60. 8	(併)農村環境 改善センター	鉄筋コンクリ ト、2階建	・多目的ホール ・農事研修室兼 健康管理室 ・視聴覚教育室 ・青婦会議室 ・休養娯楽室	1,259.24
高俣公民館	高佐下 744 08388-8-0211	685	H16. 6	(併)むつみ コミュニティ センター	鉄筋コンクリ ト、平屋建	・多目的ホール ・調理実習室 ・教養娯楽室 ・機能回復訓練室 ・老人作業所 ・相談室	1,304.98
須佐公民館	須佐 4570-1 08387-6-2310	2,438	S47. 2	(併)須佐文化 センター	鉄筋コンクリ ト、3階建	・大ホール ・和室(1・2) ・講座室(1・2) ・調理室 ・団体室 ・会議室 ・多目的室	1,465.17
弥富公民館	弥富下 4043 08387-8-2044	656	H10. 4	(併)交流促進 センター	鉄筋コンクリ ト、平屋建	・談話室(小・中) ・図書室 ・歴史民俗資料室 ・学習相談室 ・団体室	318.03

館名	所在地	対象人口 人	取得年月	独立・併置 の別	構造	施設内容	延面積 ㎡
明木公民館	明木 2959-1 0838-55-0001	1,085	H 9. 4	(併)旭マルチメ ディアセンター	鉄筋コンクリ ト、3階建	・マルチメディ アルーム ・中会議室 ・小会議室 ・多目的交流室 ・健康福祉相談室 ・和室	1,228.08
佐々並公民館	佐々並 2662-6 0838-56-0008	797	H14. 4	(併)旭活性化 センター	鉄筋コンクリ ト、平屋建	・多目的ホール ・農事研修室 ・和室 ・調理実習室	1,171.05
福川公民館	福井下 3993 0838-52-0029	1,111	S47. 7	(併)福栄コミュ ニティセンター	鉄骨耐火造 2階建	・大ホール ・小ホール ・老人娯楽室 ・和室 ・調理室 ・視聴覚室 ・研修室 ・図書室 ・住民相談室	1,427.57
紫福公民館	紫福 3446-1 0838-53-0013	969	H10. 7	(併)福栄農業担 手育成センター	鉄筋コンク リート、一部 3階建	・大ホール ・会議室 ・営農研修室 ・料理研修室 ・和室 ・図書室	1,266.80

(2) 博物館

館名	所在地	電話	敷地面積	延面積	構造	施設内容	開館年月日
萩博物館	堀内 355	25-6447	14,447 ㎡	4,910.01 ㎡	鉄筋 コンクリ ート	・博物館本体 ・長屋門 ・隅矢倉 ・長屋	H16.11.11

(3) 歴史民俗資料館

館名	所在地	電話	敷地面積	延面積	構造	所蔵資料	開館年月日
萩市立阿武川 歴史民俗資料館	川上 2319	54-2024	5,072 ㎡	664.9 ㎡	鉄筋コン クリ ート 地下1階 地上2階	約1,000点	S50. 3.19
萩市立須佐 歴史民俗資料館	須佐 4441-10	(08387) 6-3916	3,973 ㎡	950.3 ㎡	本館 鉄筋コン クリ ート 別館 木造	約820点	S62.11.12

(4) 図書館

館名	所在地	電話	敷地面積	延面積	構造	施設内容	開館年月日
萩図書館	江向 552-2	25-6355	10,654.8 (児童館含む)	2,914.29	鉄筋コンクリート 造一部鉄骨造2階建	<ul style="list-style-type: none"> 一般図書コーナー 児童図書コーナー ティーンズコーナー パソコンコーナー 新聞・雑誌コーナー 視聴覚コーナー 明治維新関連コーナー 調査・研究コーナー(レファレンス) 情報関連ホール 研修室 学習室 朗読室 喫茶・軽食コーナー 	S49. 9.26 (現館舎は H23. 3.21)
須佐図書館	須佐 4296	(08387) 6-5500	1,339	591.99	鉄筋 コンクリート 平屋建	<ul style="list-style-type: none"> 一般閲覧室 児童書コーナー 視聴覚室 	H10. 2.27 (増築開館 H12. 3.30)
明木図書館	明木 2939	55-0314	655.83	191.74	鉄骨 2階建	<ul style="list-style-type: none"> 一般閲覧室 子どもコーナー 親子読書室 地域情報室 	M39.11. 1 (現館舎は S32. 3. 1)

(5) コミュニティセンター

館名	所在地	電話	敷地面積	建物面積	構造	施設内容	開館年月日
見島ふれあい 交流センター	見島 326-12	23-3005	1,744.7	1,065.96	鉄骨 2階建	<ul style="list-style-type: none"> 小会議室 研修室 調理実習室 会議室 図書コーナー シャワー室 民俗資料コーナー 	H23. 3.28
萩市田万川 コミュニティ センター	江崎 338	(08387) 2-0211	18,080.00	2,276.52	鉄筋コン クリート 3階建	<ul style="list-style-type: none"> 第1会議室 第2会議室 ホワイエ 資料室 生活改善室 新和室 和室 小和室 青年室 大ホール 控室 ロビー 談話室 	S50. 2. 1

館名	所在地	電話	敷地面積	建物面積	構造	施設内容	開館年月日
萩市小川 コミュニティ センター	上小川東分1332	(08387) 4-0211	2,457.00	629.00	鉄筋コン クリート 平屋建	<ul style="list-style-type: none"> 視聴覚研修室 家庭管理室 農事研修室 調理研修室 実験資料室 管理室 	S52. 7.31
萩市福栄 コミュニティ センター	福井下3993	52-0029	3,040.18	794.92	鉄骨 耐火造 2階建	<ul style="list-style-type: none"> 和室 大ホール 小ホール 老人娯楽室 家事実習室 視聴覚室 研修室 図書室 住民相談室 ロビー 管理室 	S47. 7

(6) 生涯学習資料館

館名	所在地	電話	敷地面積	建物面積	構造	施設内容	開館年月日
萩市むつみ 生涯学習 資料館	吉部上3276-1	(08388) 6-5050	596.27	251.04	木造 2階建	<ul style="list-style-type: none"> 図書室 談話室 民具展示室 民具収納庫 湯沸室 	H9. 8.

(7) 研修施設

館名	所在地	電話	敷地面積	建物面積	構造	施設内容	開館年月日
萩セミナー ハウス	堀内 211-1	21-7501	9,144	2,282	本館 鉄筋コン クリート 造2階建 体育館 鉄骨造一 部2階建	<ul style="list-style-type: none"> 講堂 研修室 (第1~第5) 体育館 広場 	H23.11.11

(8) マルチメディアセンター・活性化センター

館名	所在地	電話	敷地面積	建物面積	構造	施設内容	開館年月日
萩市旭マルチメディアセンター	明木2959-1	55-0001	3,820.05	1,228.08	鉄筋コンクリート3階建	<ul style="list-style-type: none"> マルチメディアルーム 中会議室 小会議室 多目的交流室 健康福祉相談室 映像制作編集室 	H 9. 4. 1
萩市旭活性化センター	佐々並2662-2	56-0008	8,542.86	1,171.05	鉄筋コンクリート平屋建	<ul style="list-style-type: none"> 多目的ホール 農事研修室 和室 調理実習室 図書コーナー 	H14. 4. 1

(9) 文化センター

館名	所在地	電話	敷地面積	建物面積	構造	施設内容	開館年月日
萩市須佐文化センター	須佐4570-1	(08387) 6-2310	1,659.29 (公民館含む)	1,186.57	鉄筋コンクリート2階建	<ul style="list-style-type: none"> 多目的ホール 控室 親子室 操作室 	H15. 4. 1

3. 文化施設

(1) 市民館

館名	所在地	電話	敷地面積	建物面積	構造	開館年月日	施設内容
萩市民館	江向495-4	25-1234	6,494.23m ²	3,118.94m ²	鉄筋コンクリート一部鉄骨造り平屋建	S43.10.5	(次表)

室名	収容人員	面積	室名	収容人員	面積	室名	収容人員	面積
大ホール (車椅子専用席)	884 (5)	1,358	第2会議室		75	第3和室		畳6
第1楽屋		15	第3会議室	45	75	第4和室		畳8
第2楽屋		31	レストラン	65	136	事務室応接室		畳58
第3楽屋		31	講義室	63	87	教材倉庫		畳29
練習室		56	実習室	36	63	機械室		畳373
小ホール	120~ 240	206	研修室	63	98	シャワー室		畳5
ロビー		879	第1和室		畳6	便所		畳116
第1会議室	45	75	第2和室		畳10			

(2) サンライフ萩

館名	所在地	電話	敷地面積	建物面積	構造	開館年月日	施設内容
サンライフ萩	土原526	26-1333	3,804.97m ²	1,185.68m ²	鉄筋コンクリート平屋建	H16.1.1 (H11.9.1)	(次表)

室名	収容人員	面積	室名	収容人員	面積	室名	収容人員	面積
多目的ホール (下段可動席のみ)	288 208	320.00	事務室		35.00	湯沸室		畳6.00
トレーニング室	30	113.00	器具庫		27.60	ロビー		89.00
会議室	14	39.90	書庫		5.80	自販機コーナー		5.00
教養文化室(1)A	10	20.05	収納庫		14.00	踏込・前室		11.90
教養文化室(1)B	10	20.05	倉庫・物入		8.00	機械室		42.30
教養文化室(2)	16	27.50	男子便所・洗面		32.20	玄関・廊下他		128.60
教養文化室(3)	36	39.90	女子便所・洗面		40.60			
研修室	24	51.10	多目的便所		6.00			

4. 萩市の文化財

(1) 指定文化財一覧

(単位：件)

種類	国	県	市	計	
有形文化財	建造物	8	6	26	40
	絵画	1	1	13	15
	彫刻	3	5	17	25
	工芸品	2	0	13	15
	書跡	1	3	3	7
	典籍	0	0	0	0
	古文書	0	0	1	1
	考古資料	0	2	2	4
	歴史資料	1	0	1	2
	無形文化財	芸能	0	0	0
	工芸	1	※1	1	3
民俗文化財	有形	1	0	3	4
	無形	0	3	10	13
記念物	史跡	12	5	19	36
	名勝	1	0	0	1
	名勝及び天然記念物	1	0	0	1
	天然記念物	7	6	17	30
小計	39	32	126	197	
記録作成等の措置を講ずべき無形の文化財として選択されたもの	1	0	0	1	
重要伝統的建造物群保存地	4	0	0	4	
登録有形文化財	8	0	0	8	
歴史的景観保存地区	0	0	7	7	
合計	52	32	133	217	

(平成24年4月1日現在)

- 国指定文化財 52
 - ・重要有形文化財 16
 - ・重要無形文化財 1
 - ・重要有形民俗文化財 1
 - ・史跡 12
 - ・名勝 1
 - ・名勝及び天然記念物 1
 - ・天然記念物 7
 - ・記録作成等の措置を講ずべき無形の文化財として選択されたもの(国選択) 1
 - ・重伝建地区(国選定) 4
 - ・登録有形文化財 8
- 県指定文化財 32
 - ・有形文化財 17
 - ・無形文化財 1
 - ・無形民俗文化財 3
 - ・史跡 5
 - ・天然記念物 6
- 市指定文化財 133
 - ・有形文化財 76
 - ・無形文化財 1
 - ・有形民俗文化財 3
 - ・無形民俗文化財 10
 - ・史跡 19
 - ・天然記念物 17
 - ・歴観地区(市選定) 7

※ 県指定文化財(工芸)の員数は3名

(2) 国指定

重要文化財(16)

種別	名称	員数	指定年月日	所在地 ()は寄託先	所有者 ()は管理団体
建造物	常念寺表門 附 棟札一枚	1 棟	昭 29. 9.17	下五間町	常念寺
	旧厚狭毛利家萩屋敷長屋 附 棟札一枚	1 棟	昭 41. 6.11	堀内	萩市
	東光寺 大雄宝殿 附 棟札三枚	4 棟	昭 41. 6.11	椿東	東光寺
	鐘楼 三門				
	附 棟札一枚 総門				
	森田家住宅 附 貫木門一棟、塀重門一棟 塀重門左右板塀二棟 文書一通	1 棟	昭 49. 2. 5	黒川	個人
	菊屋家住宅 主屋、本蔵、金蔵、米蔵、釜場 附 土塀二棟、古図一枚	5 棟	昭 49. 5.21	呉服町 1丁目	菊屋家住宅会 保存会
	口羽家住宅 主屋、表門	2 棟	昭 49. 5.21	堀内	個人
	熊谷家住宅 主屋、離れ座敷、本蔵、宝蔵	4 棟	昭 49. 5.21	今魚店町	熊谷美術館
	大照院 本堂、庫裏、書院、鐘楼門、経蔵	5 棟	平 14. 5.23	椿	大照院
絵画	絹本著色春冬山水図 戴文進筆	2 幅	昭 31. 6.28	呉服町 1丁目	菊屋家住宅会 保存会
彫刻	木造 赤童子立像	1 軀	明 35. 7.31	椿	大照院
	木造 聖観音立像	1 軀	明 35. 7.31	椿	南明寺
	木造 千手観音立像	1 軀	明 35. 7.31	椿	南明寺
工芸品	太刀 銘延吉 附 絲巻太刀拵	1 口	大 8. 4.12 名称変更 昭 25. 8.29	(堀内)	志都岐山神社
	太刀 銘光房 弘安三年十月 日 附 革包太刀拵	1 口	大 15. 4.19 名称変更 昭 25. 8.29	(堀内)	志都岐山神社
書跡	雪峯東山空和尚外集(石屏子介 手沢本)	1 冊	昭 49. 6. 8	(堀内)	龍蔵寺
歴史資料	日明貿易船旗 万曆十二年十月 吉日(麻布) 高洲家文書	1 旛 117 通	平 22. 6.29	(山口市)	個人

重要無形文化財(1)

種別	名称	認定年月日	保持者の住所	保持者の氏名	雅号
工芸技術	萩焼	昭58.4.13	椿東	三輪節夫	第11代 三輪休雪(壽雪)

重要有形民俗文化財(1)

種別	名称	指定年月日	所在地 ()は寄託先	所有者
有形民俗文化財	須佐宝泉寺・黄帝社奉納船絵馬	平22.3.11	(堀内)	宝泉寺

史跡・名勝・天然記念物(21)

種別	名称	指定年月日	所在地	所有者 ()は管理団体
史跡	松下村塾	大11.10.12	椿東	松陰神社
	吉田松陰幽囚ノ旧宅	大11.10.12	椿東	松陰神社
	萩反射炉	大13.12.9 追加 昭55.3.22	椿東	萩市
	旧萩藩校明倫館	昭4.12.17 名称変更・追加 昭24.7.13 名称変更・追加 平15.8.27	江向	萩市
	伊藤博文旧宅	昭7.3.25	椿東	萩市
	木戸孝允旧宅	昭7.3.25	呉服町2丁目	萩市
	旧萩藩御船倉	昭11.12.16 一部解除 昭37.11.10 追加 平6.8.15	東浜崎町 浜崎町	萩市
	萩城跡	昭26.6.9 追加 昭42.1.10 追加 昭52.4.27 追加・一部解除 昭61.5.6 追加 平元.8.14 追加 平16.2.27 追加 平18.1.26 追加 平21.2.12 追加 平22.2.22	堀内 北片河町 南片河町 平安古町	萩市外 (萩市)
	萩城城下町	昭42.1.10 追加 昭54.3.20 追加 昭59.2.9 追加 平21.2.12 追加 平24.1.24	呉服町1丁目 呉服町2丁目 南古萩町	萩市外

種別	名称	指定年月日	所在地	所有者 ()は管理団体
史跡	萩藩主毛利家墓所	昭56.5.11	堀内(旧天樹院墓所)、椿東(東光寺墓所)、椿(大照院墓所)	個人
	見島ジーコンボ古墳群	昭59.7.25	見島	萩市・国土交通省(萩市)
	萩往還	平元.9.22 追加 平23.2.7	東田町、椿、明木、佐々並	国土交通省外
名勝	長門峡	大12.3.7	川上	萩市外 (山口県)
名勝及び天然記念物	須佐湾	昭3.3.5	須佐	萩市外 (萩市)
天然記念物	明神池	大13.12.9	椿東	萩市
	笠山コウライタチバナ自生地	大15.2.24 名称変更 昭28.11.28	椿東	越ヶ浜自治会外 (萩市)
	見島ウシ産地	昭3.9.20	見島	(萩市)
	見島のカメ生息地	昭3.9.20 名称変更 昭31.7.31	見島	萩市
	須佐高山の磁石石	昭11.12.16	須佐	萩市
	川上のユズおよびナンテン自生地	昭16.12.13	川上	福昌院 (萩市)
	指月山	昭46.3.16	堀内	萩市

(3)国選択

記録作成等の措置を講ずべき無形の文化財として選択されたもの(1)

名称	選択年月日	備考
萩焼・三輪邦廣(三輪休和)	昭32.3.30	昭和45年4月25日重要無形文化財保持者認定 昭和56年10月24日死亡

(4)国選定

重要伝統的建造物群保存地区(4地区)

種別	名称	選定年月日	所在地	面積
重要伝統的建造物群保存地区	萩市平安古地区伝統的建造物群保存地区	昭51.9.4 追加 平5.12.8	平安古町 河添	約4.0ヘクタール
	萩市堀内地区伝統的建造物群保存地区	昭51.9.4 追加 昭53.5.31 変更 平18.12.19	堀内	約55.0ヘクタール
	萩市浜崎伝統的建造物群保存地区	平13.11.14	浜崎町 浜崎新町 東浜崎町 熊谷町	約10.3ヘクタール
	萩市佐々並市伝統的建造物群保存地区	平23.6.20	佐々並	約20.8ヘクタール

(5) 国 登 録

登録有形文化財 (8)

種 別	名 称	登録年月日	所在地	管理団体 または所有者
登録有形文化財	萩 駅 舎	平 8.12.20	椿	萩 市
	明 倫 小 学 校 本 館	平 8.12.20	江 向	萩 市
	む つ み 村 役 場 旧 庁 舎	平 9. 6.12	吉 部 上	萩 市
	む つ み 村 役 場 土 蔵	平 9. 6.12	吉 部 上	萩 市
	三 見 橋	平 10.10. 9	三 見	萩 市
	鹿 背 隧 道	平 11. 7. 8	椿 ・ 明 木	萩 市
	落 合 の 石 橋	平 11.11.18	佐 々 並	萩 市
	下 横 瀬 公 民 館 (旧明木村立図書館)	平 11.11.18	明 木	下 横 瀬 地 区

(6) 県 指 定

有形文化財 (17)

種 別	名 称	員 数	指定年月日	所在地 ()は寄託先	所有者
建 造 物	萩 学 校 教 員 室	1 棟	昭 44.12. 5	堀 内	山 口 県
	長 寿 寺 十 三 重 塔	1 棟	昭 48.10.19	北古萩町	長 寿 寺
	旧 福 原 家 萩 屋 敷 門	1 棟	昭 49.11. 8	堀 内	萩 市
	旧 梨 羽 家 書 院	1 棟	昭 52.11.11	堀 内	個 人
	花 月 楼	1 棟	昭 54.12. 4	椿 東	松 陰 神 社
絵 画	西 堂 寺 六 角 堂	1 棟	昭 56.12.11	江 崎	西 堂 寺
	絹 本 着 色 釈 迦 三 尊 像	3 幅 対	昭 53.12.22	(山口市)	東 光 寺
彫 刻	木 造 釈 迦 如 来 坐 像	1 軀	昭 41. 6.10	椿	大 照 院
	木 造 毘 沙 門 天 立 像	1 軀	昭 41. 6.10	川 上	玉 泉 寺
	木 造 不 動 明 王 立 像	1 軀	昭 41. 6.10	北古萩町	長 寿 寺
	木 造 文 殊 菩 薩 騎 獅 像	1 軀	昭 42. 7. 4	紫 福	佛 光 寺
	木 造 義 翁 和 尚 倚 像	1 軀	昭 53.12.22	椿	大 照 院
書 跡	三 祖 師 号	3 幅	昭 48. 3.30	椿 東	東 光 寺
	木 額 ・ 柱 聯 ・ 榜 牌 ・ 同 下 書	40 枚 ・ 29 対 と 1 枚 ・ 3 面 ・ 19 幅	昭 48. 3.30	椿 東	東 光 寺
	石 屏 子 介 禅 師 墨 蹟	1 幅	昭 50. 3.22	(堀 内)	龍 蔵 寺
考 古 資 料	見 島 ジー コ ン ボ 古 墳 群 出 土 品	1 括	昭 54. 3.31 追 加 昭 59. 4.10	堀 内	萩 市
	円 光 寺 古 墳 出 土 品	1 括	平 4. 5.29	堀 内	萩 市

無形文化財 (1)

種 別	名 称	認定年月日	保持者の住所	保持者
工 芸 技 術	萩 焼	平 14. 3.26	山 田	野 坂 康 起
		平 14. 3.26	堀 内	波 多 野 善 蔵
		平 18. 3.31	椿 東	岡 田 裕

無形民俗文化財 (3)

種 別	名 称	指定年月日	保持者の住所	保 持 者
無形民俗文化財	住 吉 神 社 「お 船 謡」	昭 43. 4. 5	浜 崎 町	住 吉 神 社 お 船 謡 保 存 会
	上 三 原 の 田 植 ば や し	昭 48. 3.30	須 佐	上 三 原 の 田 植 ば や し 保 存 会
	友 信 神 楽 舞	平 3. 4. 5	中 小 川	友 信 神 楽 保 存 会

史跡・名勝・天然記念物 (11)

種 別	名 称	指定年月日	所在地	所 有 者 ()は管理団体
史 跡	萩 焼 古 窯 跡 群	昭 56.12.11	椿 東	個 人
	須 佐 唐 津 古 窯 跡 群	昭 59.11. 2	須 佐	萩 市 ・ 個 人
	穴 観 音 古 墳	昭 60.10.29	高 佐 下	禅 林 寺 ・ 個 人
	大 板 山 た た ら 製 鉄 遺 跡	昭 63.11.25	紫 福	萩 市 ・ 国 土 交 通 省
	奥 阿 武 宰 判 勘 場 跡	平 15. 4. 4	吉 部 上	萩 市
天 然 記 念 物	河 内 の 大 ム ク	昭 41. 6.10	椿	個 人
	吉 部 八 幡 宮 の ス ギ	昭 53.12.22	吉 部 上	吉 部 八 幡 宮
	三 見 吉 広 の バ ク チ ノ キ	昭 55.12. 5	三 見	個 人
	志 都 岐 山 神 社 の ミ ド リ ヨ シ ノ	昭 56. 3.24	堀 内	志 都 岐 山 神 社
	田 万 川 の 柱 状 節 理 と 水 中 自 破 砕 溶 岩	平 10. 4.14	上 小 川 東 分	萩 市
	辻 山 の シ ダ レ ザ ク ラ	平 11. 4. 6	高 佐 上	個 人 (萩 市)

(7) 市 指 定

有形文化財 (76)

種 別	名 称	員 数	指定年月日	所在地 ()は寄託先	所 有 者 ()は管理団体
建 造 物	旧 周 布 家 長 屋 門	1 棟	昭 37. 1.11	堀 内	萩 市
	平 安 橋	1 基	昭 37. 1.11	平安古町 堀 内	萩 市
	問 田 益 田 氏 旧 宅 土 塀	1 棟	昭 37.12.24	堀 内	個 人
	旧 福 原 家 書 院	1 棟	昭 42.12.25	堀 内	志 都 岐 山 神 社
	小 川 家 長 屋 門	1 棟	昭 46. 3.26	土 原	個 人
	龍 蔵 寺 観 音 堂	1 棟	昭 46. 3.26	椿 東	龍 蔵 寺
	花 江 茶 亭	1 棟	昭 48. 2.13	堀 内	萩 市
	明 倫 館 遺 構 観 徳 門	1 棟	昭 48. 2.13	江 向	萩 市
	明 倫 館 遺 構 聖 廟	1 棟	昭 48. 2.13	北古萩町	海 潮 寺
	明 倫 館 遺 構 南 門	1 棟	昭 48. 2.13	江 向	萩 市
建 造 物	明 倫 館 遺 構 万 歳 橋	1 基	昭 48. 2.13	堀 内	志 都 岐 山 神 社
	端 坊 鐘 楼	1 棟	昭 49. 3.23	恵 美 須 町	端 坊
	円 政 寺 内 金 毘 羅 社 社 殿 附 石 鳥 居 ・ 山 門 ・ 石 灯 籠	1 棟	昭 51. 6.10	南古萩町	円 政 寺
	笠 松 神 社 石 燈 籠	10 基	昭 51.12.16 追 加 昭 52. 9.30	須 佐	笠 松 神 社

種別	名称	員数	指定年月日	所在地 ()は寄託先	所有者 ()は管理団体
建造物	松崎八幡宮石燈籠	36 基	昭51.12.16	須佐	松崎八幡宮
	笠松神社鳥居	1 基	昭52. 9.30	須佐	笠松神社
	亨徳寺三門	1 棟	昭52.10.11	北古萩町	亨徳寺
	奥平家長屋門	1 棟	昭54. 2.23	土原	個人
	大下阿弥陀堂内厨子	1 基	昭55. 3.31	佐々並	大下地区
	南明寺観音堂	1 棟	昭55. 9.19	椿	南明寺
	玉泉寺毘沙門堂内厨子	1 基	昭57. 1.28	川上	玉泉寺
	益田館	1 棟	昭57. 2.26	須佐	萩市
	明倫館遺構聖賢堂	1 棟	昭58. 3.19	江向	萩市
	育英館門附「育英館」扁額一枚	1 棟	昭58. 3.29	須佐	萩市
絵画	佛光寺楼門	1 棟	平10. 3.12	紫福	佛光寺
	旧久保田家住宅	4 棟	平15. 6.27	呉服町1丁目	萩市
	紙本墨画出山釈迦図	1 幅	昭55.12.25	須佐	大蘊寺
	長州安武郡江津浦畧圖	1 枚	昭56. 6.15	江崎	個人
	絹本着色釈迦涅槃図	1 幅	昭57. 2.26	須佐	大蘊寺
	紙本墨画着色人物鶴龍図	4 幅	平 1. 1.24	須佐	萩市
	絹本着色吉川元春像	1 幅	平 4. 5.28	(須佐)	個人
	絹本着色束帯天神像	1 幅	平 4. 5.28	(須佐)	個人
	紙本着色足利義昭像	1 幅	平 4. 5.28	(須佐)	個人
	紙本着色束帯天神像(崇竺筆)	1 幅	平 4. 5.28	(須佐)	個人
彫刻	紙本墨画十六羅漢像	16 幅	平 4. 6. 1	須佐	大蘊寺
	西国三十三観音霊場絵馬(四番札所、五番札所)	2 点	平11.12.17	川上	実相寺
	実相寺天井絵	80 面	平11.12.17	川上	実相寺
	発昌寺襖絵(高島北海筆)附高島北海書状一通	16 面	平11.12.17	(堀内)	宗教法人発昌寺(福昌院)
	西国三十三観音霊場絵馬(十番札所)	1 面	平13. 8.20	川上	個人
	木造薬師如来坐像	1 軀	昭46. 3.26	椿東	広厳寺
	木造隨身倚像	2 軀	昭48. 5. 8	須佐	松崎八幡宮
	木造二天立像	2 軀	昭55. 3.31	佐々並	大下地区
	毘沙門天立像脇立吉祥天女像	1 軀	昭55.12.17	川上	玉泉寺
	毘沙門天立像脇立善日童子像	1 軀	昭55.12.17	川上	玉泉寺
彫刻	木造釋迦如来坐像	1 軀	昭56. 6.15	中小川	友信地区
	立木薬師如来像	1 軀	昭60. 3.19	福井下	願行寺
	木造阿弥陀如来立像	1 軀	昭60. 3.19	福井下	願行寺
	木造延命地藏菩薩立像	1 軀	昭60. 3.19	福井上	宝宗寺
	木造弘法大師立像	1 軀	昭60. 3.19	(堀内)	信盛寺
	木造金剛力士像	2 軀	昭60. 3.19	紫福	佛光寺
	木造釈迦如来立像	1 軀	昭60. 3.19	(堀内)	信盛寺
	木造如意輪観世音菩薩坐像	1 軀	昭60. 3.19	福井下	願行寺

種別	名称	員数	指定年月日	所在地 ()は寄託先	所有者 ()は管理団体
彫刻	木造不動明王立像	1 軀	昭60. 3.19	福井上	宝宗寺
	木造扁額「實相山」	1 面	昭60. 3.19	紫福	信盛寺
	木造聖観世音菩薩立像	1 体	平 6. 3.14	福井下	門前地区
	木造阿弥陀如来立像	1 軀	平12. 3. 8	(堀内)	信盛寺
工芸品	大蘊寺梵鐘	1 口	昭47. 4.27	須佐	大蘊寺
	讚岐坊梵鐘	1 口	昭48. 2.13	見島	讚岐坊
	見島八幡宮鰐口	1 口	昭48. 2.13	見島	見島神社
	太刀銘長州住人藤原□重寛永二十一甲申八月□日端坊梵鐘	1 口	昭48. 5. 8	須佐	松崎八幡宮
書跡	不動明王立像	1 軀	昭51. 6.10	椿	南明寺
	須佐唐津焼青磁釉銅器写花瓶	1 口	昭52. 9.30	須佐	萩市
	梅岳寺銅鐘	1 口	昭55. 9.12	川上	梅岳寺
	武氏八幡宮懸仏	4 面	昭56. 6.15	上小川東分	武氏八幡宮
古文書	武氏八幡宮神輿	1 基	昭56. 6.15	上小川東分	武氏八幡宮
	片俣八幡宮懸仏	2 面	昭60. 8. 9	(上吉部)	片俣八幡宮
	中嶋善麿作竹籠	6 点	平15. 5.22	上田万	個人
	宇津観音寺鰐口	1 口	平15. 6.27	見島	観音寺
考古資料	紙本墨書年徳の書	1 幅	昭56. 6.15	堀内	萩市
	古川久輝書	2 幅	平15. 5.22	下田万	個人
	山本又兵衛法号記	1 幅	平16. 7.22	川上	梅岳寺
歴史資料	大井八幡宮文書	14 点	平 9. 4.25	(堀内)	大井八幡宮
	元寇の礎石	1 基	昭55. 4.25	大井	個人
歴史資料	塚穴古墳出土品	1 揃	昭56. 6.15	江崎	萩市
	益田家歴代領主肖像画群附紙本墨書益田就恒賛一幅	12 幅	平元.10.13	(須佐)	個人

無形文化財(1)				
種別	名称	認定年月日	保持者の住所	保持者の氏名
工芸技術	須佐唐津焼	平17. 2.28	堀内	土谷一史

有形民俗文化財(3)					
種別	名称	員数	指定年月日	所在地	所有者
有形民俗文化財	松原祇園車	1台	昭53. 6.15	須佐	松原地区
	本町中祇園車	1台	昭57. 8.30	須佐	本町中地区
	海上信仰資料黄帝社社殿	1棟	平元. 3.29	須佐	宝泉寺

無形民俗文化財(10)					
種別	名称	指定年月日	保持者の住所	保持者	
無形民俗文化財	木間「神代の舞」	昭37.12.24	山田	木間神楽舞保存会	
	玉江浦「天狗拍子」	昭37.12.24	山田	天狗拍子保存会	
	越ヶ浜「大綱声」	昭46. 3.26	椿東	越ヶ浜郷土会	郷土会
	越ヶ浜「巫女の舞」	昭46. 3.26	椿東	越ヶ浜郷土会	郷土会
	笹尾義民おどり	昭55. 9.12	川上	笹尾芸能保存会	
	遠谷神楽舞	昭55. 9.12	川上	遠谷神楽舞保存会	
	中ノ原的まつり	昭55. 9.12	川上	中ノ原的まつり保存会	
	大江後神楽舞	昭56. 6.15	上小川西分	長門神式座	
	下領神楽舞(神笑座)	昭56.12.19	高佐下	下領地区	
	野田の柱松	平4.10. 7	吉部下	野田地区	

史跡・名勝・天然記念物(36)				
種別	名称	指定年月日	所在地	所有者 ()は管理団体
史跡	萩城下街割原標石	昭37. 1.11	江向	萩市
	村田清風別宅跡	昭37.12.24	平安古町	萩市
	玉木文之進旧宅	昭39. 3.28	椿東	萩市
	円光寺穴観音古墳	昭46. 3.26	大井	個人
	八橋検校の碑	昭46. 3.26	椿東	赤崎神社
	小倉四賢墓所	昭47. 2. 9	椿	萩市
	吉田松陰の墓ならびに墓所	昭47. 2. 9	椿東	個人(松陰先生の墓を守る会)
	菊ヶ浜土塁(女台場)	昭48. 2.13	今魚店町	萩市
	野山獄・岩倉獄跡	昭48. 7.31	今古萩町	萩市
	吉見正頼息女の墓	昭54. 7.28	高佐下	禅林寺
	益田家墓所	昭55. 7. 1	須佐	個人
	須佐地古墳	昭56. 6.15	江崎	萩市
	塚穴古墳	昭56. 6.15	下小川	個人
	旧湯川家屋敷	平5.12. 1	川島	萩市
長添山古墳	平7. 2. 1	椿東	萩市護国神社	

種別	名称	指定年月日	所在地	所有者 ()は管理団体
史跡	桂太郎旧宅	平10. 1.27	川島	萩市
	伊藤博文旧宅地 附伊藤博文別邸	平10. 8.31	椿東	萩市
	吉田松陰誕生地	平13.12.21	椿東	萩市
	宇津観音寺観音堂	平15. 6.27	見島	観音寺
天然記念物	指月山のミカドアゲハ	昭37. 1.11	堀内	萩市
	大照院の大フジ	昭37. 1.11	椿	大照院
	椿瀬のツバキ	昭55. 9.12	川上	(萩市)
	野戸呂のシラカシ	昭55. 9.12	川上	萩市
	須佐のシダレアカマツ	昭57. 2.26	須佐	個人
	尊正寺のエドヒガン	昭63. 3.17	上小川東分	尊正寺
	武氏八幡宮社叢	昭63. 3.17	上小川東分	武氏八幡宮
	三明のイトザクラ	昭63. 3.17	上小川東分	個人
	妙権寺のイブキ	昭63. 3.17	下小川	妙権寺
	笠山虎ヶ崎タチバナ自生北限地 およびコウライタチバナ自生地	平5. 1.26	椿東	越ヶ浜自治会
	笠山ハマボウ自生北限地	平5. 1.26	椿東	個人
	紫福の一本スギ	平6. 3.14	紫福	個人
	笠山のホソイノデ・カサヤマイノデ・ カタホソイノデ混生地	平7. 2. 1	椿東	個人
	櫃島八幡宮の リュウキュウエノキ	平7. 2. 1	櫃島	櫃島八幡宮
	見島日崎のタダムシオイガイ・ミシ マヒメベッコウおよびその棲息地	平13.12.21	見島	個人
	笠山虎ヶ崎ヤブツバキ群生林	平14. 8. 1	椿東	越ヶ浜自治会(萩市)
佐々並のウラジロガシ	平16.10.22	佐々並	個人	

歴史的景観保存地区(7地区)

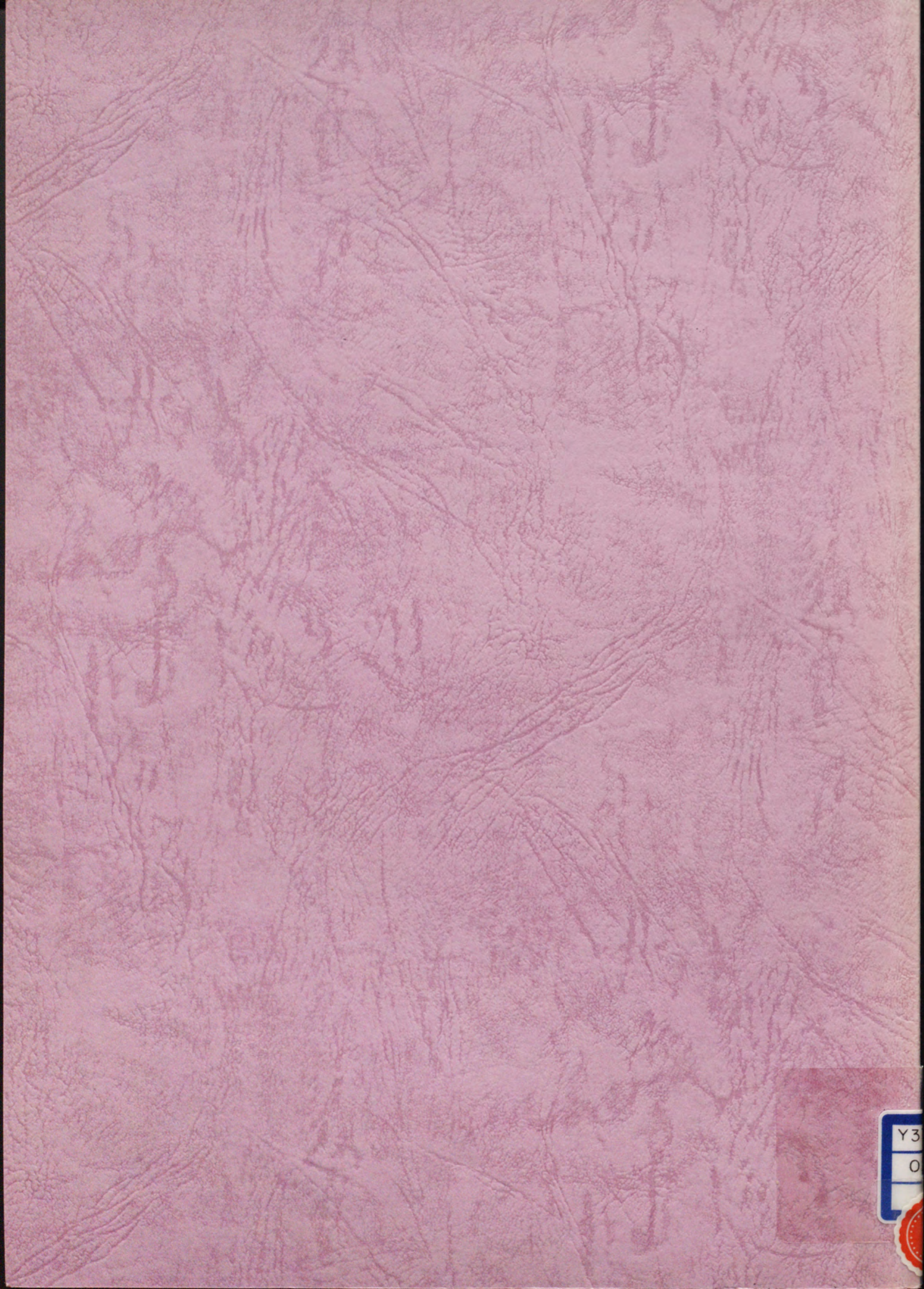
種別	名称	指定年月日	地区名
歴史的景観保存地区	萩市歴史的景観保存地区	昭48. 1.25	○藍場川および藍場川周辺地区 ○今魚店地区 ○大照院付近 ○東光寺および吉田松陰誕生地付近 ○堀内地区
		追加 昭55. 9.11 追加 昭56. 3.10	○南明寺境内および参道 ○藍玉座跡土堀

市町村名	面積(平方キロメートル)	人口(人)	人口密度(人/平方キロメートル)	備考
阿武町	10.82	10,820	1,000	
萩市	11.21	11,210	1,000	
見島	0.12	120	1,000	
相島	0.15	150	1,000	
尾島	0.10	100	1,000	
大島	0.15	150	1,000	
天島	0.10	100	1,000	
肥島	0.10	100	1,000	
羽島	0.10	100	1,000	
鯖島	0.10	100	1,000	
明倫	0.10	100	1,000	
白水	0.10	100	1,000	
三見	0.10	100	1,000	
木間	0.10	100	1,000	
明木	0.10	100	1,000	
佐々並	0.10	100	1,000	
佐々並	0.10	100	1,000	

市町村名	面積(平方キロメートル)	人口(人)	人口密度(人/平方キロメートル)	備考
阿武町	10.82	10,820	1,000	
萩市	11.21	11,210	1,000	
見島	0.12	120	1,000	
相島	0.15	150	1,000	
尾島	0.10	100	1,000	
大島	0.15	150	1,000	
天島	0.10	100	1,000	
肥島	0.10	100	1,000	
羽島	0.10	100	1,000	
鯖島	0.10	100	1,000	
明倫	0.10	100	1,000	
白水	0.10	100	1,000	
三見	0.10	100	1,000	
木間	0.10	100	1,000	
明木	0.10	100	1,000	
佐々並	0.10	100	1,000	
佐々並	0.10	100	1,000	

学校位置図





Y3
0

