

教育要覧

平成 17 年度



市指定文化財 旧久保田家住宅

萩市立図書館



110503471

萩市教育委員会

萩市の概要

●平成 17 年 3 月 6 日 新「萩市」誕生

萩市は、平成 17 年 3 月 6 日に旧萩市、旧川上村、旧田万川町、旧むつみ村、旧須佐町、旧旭村、旧福栄村の 1 市 2 町 4 村の合併により誕生しました。

本市は、山口県の北部に位置し、総面積は 698.86km² で、山口県のおよそ 1 割の面積を有します。周辺は、北は日本海に面し、東は益田市(島根県)、津和野町(島根県)、南東は山口市、阿東町、西は長門市、美東町に接しています。

気候は、沿岸においては、対馬海流の影響を受け比較的温暖であり、中山間部においては、盆地特有の気候であり、変化に富んだ自然豊かな環境を有しています。

●将来像

市域共通の地域特性である、豊かな「自然」、すばらしい「歴史」と「文化」を尊重し、後世に伝えていこうという市民の意思と「健やかでうるおいのあるまちづくり」を望む声を尊重して、新市のまちづくりの将来像を次の言葉で表現します。

「自然と歴史、文化に抱かれた、健やかでうるおいのあるまち」

面積 698.86km²
人口 59,761 人
世帯数 24,742 世帯
(人口、世帯数は平成 17 年 5 月 1 日現在)



発行所
氏寄贈

目次

I 萩市教育の基本方針	1
1. 平成17年度重点目標	1
II 教育行財政	2
1. 教育委員会の機構	2
(1) 教育委員	2
2. 教育委員会事務局・教育機関	2
(1) 所在地	2
(2) 事務局の組織	2
(3) 教育機関の所在地	3
(4) 職員	4
3. 教育財政	4
(1) 平成17年度教育予算の概要	4
(2) 教育費の推移	4
(3) 平成17年度教育費予算	5
III 学校教育	6
○ 萩市の教育改革グランドデザイン	6
○ 平成17年度重点目標	7
1. 教育指導	8
(1) 平成17年度萩市立小・中学校研究主題一覧	8
(2) 研究指定校	10
(3) 特殊教育	11
(4) 学校人権教育推進計画	13
2. 教職員・児童生徒	15・16
(1) 小・中学校教職員・児童生徒一覧	15・16
(2) 児童・生徒の推移	17
3. 学校保健・学校給食	19
(1) 学校保健	19
(2) 学校給食	20
4. 就学援助	21
5. その他	21
IV 生涯学習	23
1. 基本方針	23
2. 重点目標	23
3. 各種委員会	25
4. 学級・教室・講座	26

5. 社会教育施設	28
(1) 公民館	28
(2) 萩市立図書館	32
(3) 萩博物館	35
(4) 萩市立阿武川歴史民俗資料館	38
(5) 萩市立須佐歴史民俗資料館	38
V 文化財保護	39
1. 基本方針	39
2. 重点目標	39
3. 審議会	39
4. 文化財保護	39
5. 芸術・文化活動	40
(1) 文化活動	40
(2) 松陰遺墨展示館	40
(3) 文化施設	40
VI 社会体育	41
1. 基本方針	41
2. 重点目標	41
3. スポーツ振興重点施策	41
VII 資料	42
1. 学校教育施設	42
(1) 市立学校一覧	42
(2) 県立学校	44
(3) 私立学校	44
(4) 教員住宅	45
2. 社会教育施設	45
3. 社会体育施設	50
4. 文化施設	56
5. 萩市の文化財	57
学校位置図	

I 萩市教育の基本方針

我が国は今、高度情報化、国際化、少子高齢化が著しく、さまざまな社会環境の中で、これらに対応できる教育の推進が強く求められている。

このような現状のもと、新しい萩市においては、豊かな心とたくましく生きる力をもった子どもの育成、市民一人ひとりが個性的にきらめくことができる生涯学習社会の構築、地域スポーツ・生涯スポーツ・レクリエーションの振興を図るとともに、輝かしい歴史・文化を誇れるまちづくりを推進する。

このために、学校においては各々の特色を生かしながらの萩らしい教育、生涯学習においては啓発活動や魅力ある講座等の開催、社会体育においては市民一人ひとりに応じた環境づくりと市民総参加運動の推進並びに文化財の保存継承と積極的な活用を実践する。

また、安全でかつ開かれた学校であるために家庭や地域との連携、生涯にわたって学び続ける人の基礎づくりなど、各分野との連携を推進するとともに、施設の整備・充実を図り「心と歴史・文化のまち萩の人づくり」を推進する。

1. 平成 17 年度重点目標

- 基礎学力の向上
- 思いやりの心と豊かな感性の育成
- 健康な心と体の育成
- 保護者や地域に信頼される学校づくり
- ふるさと萩市を誇りとする子どもの育成
- 教育の専門家としての教師の育成
- 生涯学習の推進
- 家庭教育の推進
- 青少年の健全育成の推進
- 人権教育の推進
- 生涯スポーツ・レクリエーションの推進と充実
- スポーツイベントの開催
- スポーツ団体の育成と指導者の養成及び資質の向上
- 文化財の保存整備
- 文化財の活用
- 埋蔵文化財の発掘
- 登録有形文化財の登録

II 教育行財政

1. 教育委員会の機構

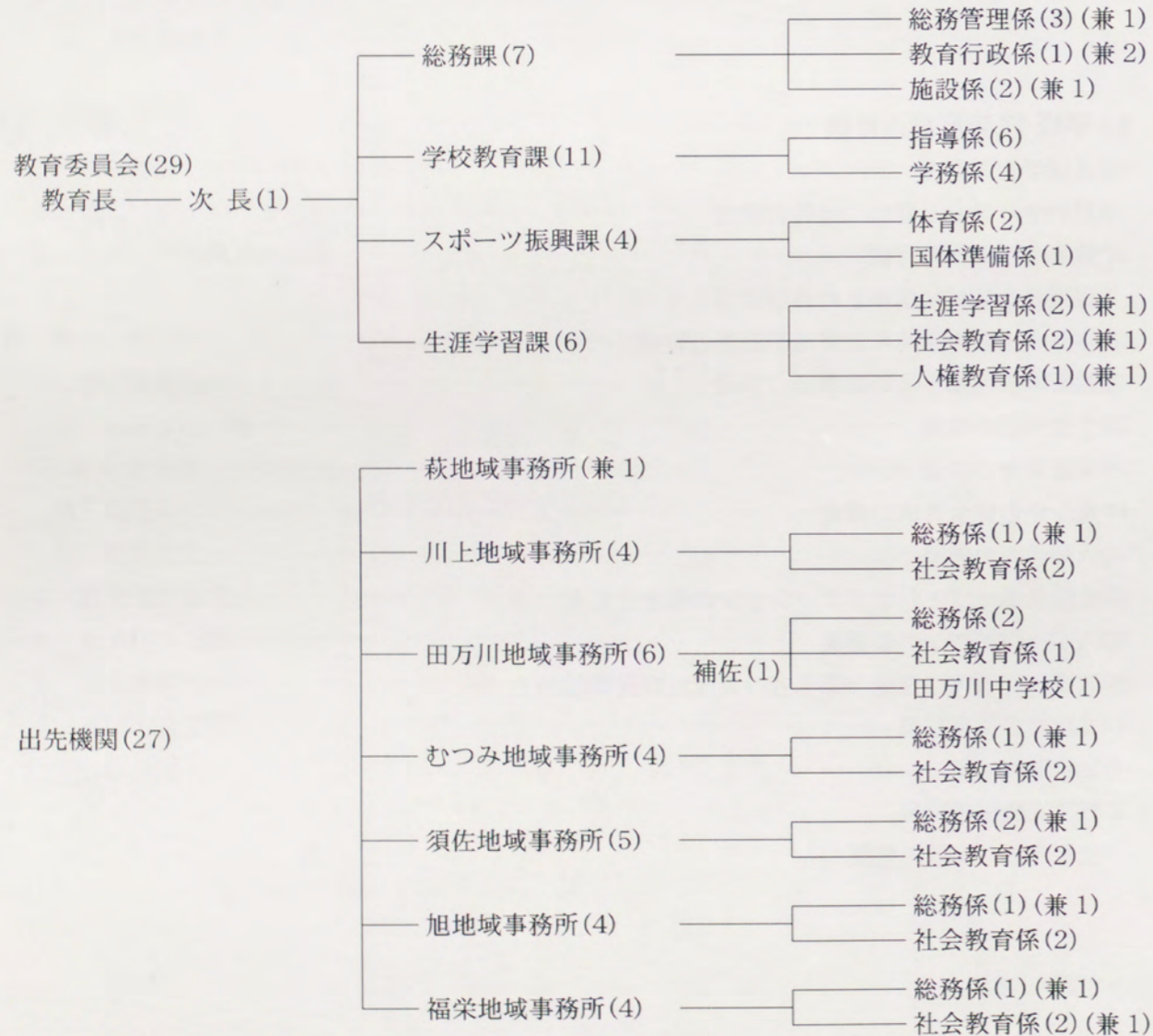
(1) 教育委員

職名	氏名	任期
委員長	杉山 尚	平成 17. 4. 26 ~平成 18. 4. 25
同職務代理	仁保 優子	平成 17. 4. 26 ~平成 19. 4. 25
委員	中尾 里子	平成 17. 4. 26 ~平成 20. 4. 25
委員	幸坂 國義	平成 17. 4. 26 ~平成 21. 4. 25
教育長	岩崎 肇	平成 17. 4. 26 ~平成 21. 4. 25

2. 教育委員会事務局・教育機関

(1) 所在地 萩市大字江向510番地 〒758-8555 TEL 0838(25)3141

(2) 事務局の組織 ()内は職員数



(3) 教育機関の所在地 ()内は職員数

(公民館)			
中央公民館(1)(兼3)	江向495-4	高俣公民館(1)(兼1)	高佐下15-4
三見公民館(1)	三見2393	須佐公民館(1)(兼1)	須佐4570-1
大井公民館(1)	大井1404	弥富公民館(1)(兼1)	弥富下4043
大島公民館(1)	大島105	半田公民館(兼2)	福井上1936-2
見島公民館(1)	見島951-1	川上公民館(兼1)	川上4527
見島総合センター(兼1)	見島951-1	江崎公民館(1)(兼1) (田万川コミュニティセンター)	江崎338
吉部公民館(兼2) (萩市むつみ農村環境改善センター)	吉部上3191-1	小川公民館(兼1)(併1) (小川コミュニティセンター)	上小川東分1332
佐々並公民館(1)(兼1) (旭活性化センター)	佐々並2662-6	福川公民館(1)(兼1) (福栄コミュニティセンター)	福井下3993
明木公民館(兼2) (旭マルチメディアセンター)	明木2959-1	紫福公民館(1)(併1) (福栄農業担い手育成センター)	紫福3446-1

(図書館)	
萩図書館(4)	江向552-2
須佐図書館(3)	須佐4296
明木図書館(1)(兼1)	明木2939

(博物館・資料館)	
萩博物館	堀内335
阿武川歴史民俗資料館	川上2319
須佐歴史民俗資料館(兼1)	須佐4441-19
松陰遺墨展示館(併1)	椿東1537-7
むつみ生涯学習資料館(兼1)	吉部上3276-1

(体育館)			
土原体育館・武道練習場(兼1)	土原533-1	川上体育館(兼1)	川上4462-8
市民体育館(兼1)	椿3395-1	むつみB&G海洋センター(兼1)	吉部上853-13
堀内体育館(兼1)	堀内127-6	高俣体育館	高佐下758
見島体育館(兼1)	見島2002-14	弥富体育館	弥富下4084-6
田万川体育館(兼1)	下田万349-2	福栄体育館	福井下4024
小川体育館(兼1)	上小川東分1336		

(学校)	
小学校	22校
中学校	16校

(4) 職員

総数	市費職員		県費職員		
	事務職員	給食調理職員	指導主事等	事務職員等	教員
610人	57人	46人	15人	47人	445人

3. 教育財政

(1) 平成17年度教育予算の概要

平成17年度教育予算は、39億9,218万5千円となっており、一般会計予算の中に占める割合は11.9%である。

学校教育では、特色ある学校づくりを支援し、いじめや不登校等、児童生徒の問題行動に対し、心の教育を支援するために教育相談員の配置を継続する。英会話能力の向上や国際理解教育のために、外国語指導助手を適正に配置する。

教育施設については、教育環境の充実を図るために、椿西小学校の校舎、屋内運動場及びプール等、越ヶ浜中学校屋内運動場、川上中学校屋内運動場、育英小学校校舎の改築事業等を実施する。

生涯学習では、生涯を通じた多様な学習機能に対応するため、公民館を拠点とした各種学級及び教室、講座等について市民に対し、幅広い情報提供を図り自主運営に対する支援を行う。

スポーツ振興では、市民のスポーツ・レクリエーション活動を活性化するために各種スポーツ大会・教室を開催するための環境づくりや、拠点となる体育施設の管理運営事業を行う。

図書館は、新萩市誕生により《萩図書館》《須佐図書館》《明木図書館》の3館となる。

平成17年4月より萩図書館・須佐図書館の移動図書館運行により市内全域にサービスを開始する。

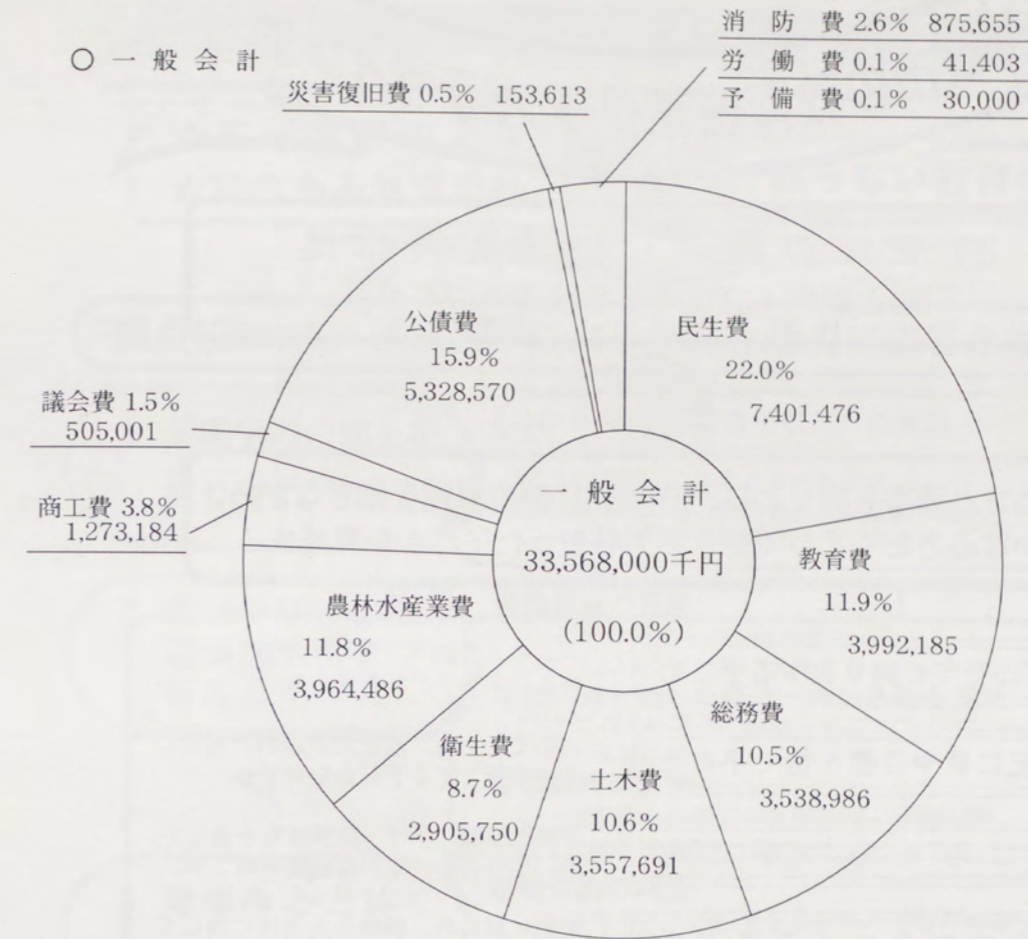
文化財保護については、史跡萩城跡の保存整備、史跡旧萩藩校明倫館保存修理など保存活用を図っていく。今後も先人の残した貴重な財産を保有し、後世へ継承するため計画的に整備を進め歴史的環境の保存に努める。

(2) 教育費の推移

	平成13年度	平成14年度	平成15年度	平成16年度	平成17年度 (予算)
一般会計(A) (千円)	36,613,292	36,090,327	35,950,240	39,570,998	33,568,000
教育費(B) (千円)	4,370,027	4,709,053	5,106,179	4,265,114	3,992,185
比率 $\frac{B}{A}$	11.9	13.0	14.2	10.8	11.9

(3) 平成17年度教育費予算

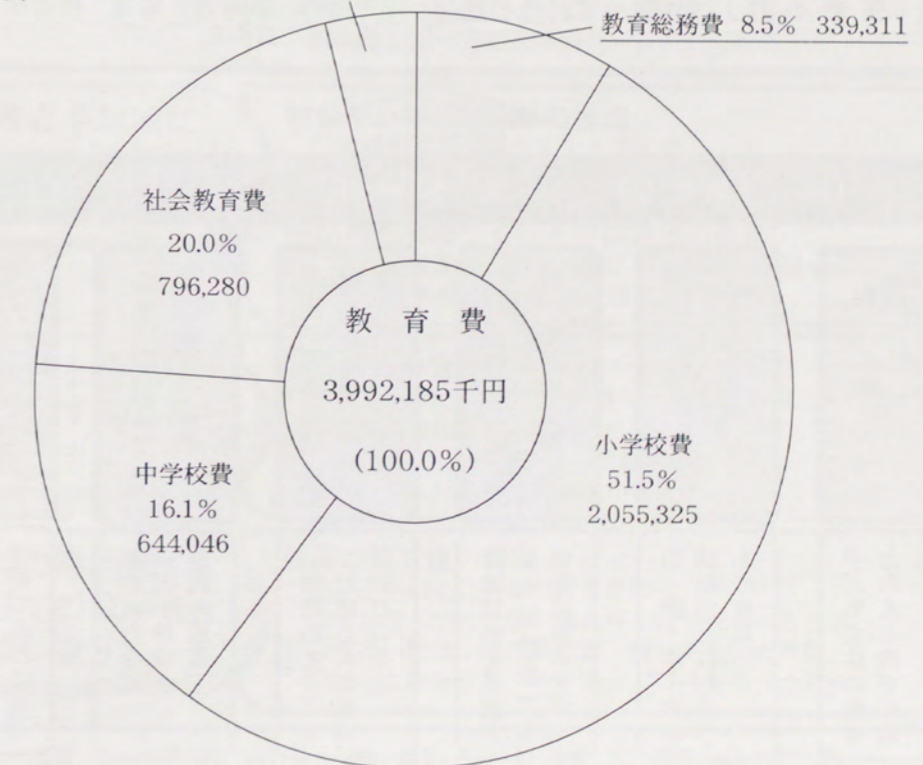
(単位：千円)



○ 教育費

保健体育費 3.9% 157,223

(単位：千円)



Ⅲ 学校教育

萩市の教育改革グランドデザイン

基本方針

21世紀の萩らしい教育の推進
心と歴史・文化のまち萩の人づくり

中心目標

ふるさと萩を誇りとし、21世紀に夢や目標を抱きながら、
豊かな心とたくましく生きる力をもった子どもを育成する。

- ふるさと萩を誇りとする子ども … ふるさを調べ、知り、考え、愛し、誇りにする子どもを育てる。
- 21世紀に夢や目標を抱く子ども … めあてをもち、意欲にあふれ、実現に向けて努力する子どもを育てる。
- 豊かな心をもつ子ども … 多様な経験、奉仕・体験活動を通して、思いやりの心、豊かな感性を育てる。
- 健やかな体をつくる子ども … 運動に親しみ、健康や食生活に関して正しく理解し、実践する力を育てる。
- 「生きる力」をもった子ども … 自己統制力、社会性、創造力、体力、表現力、思考力、知識、技能などを総合的に高める。

6つの基本的な視点

子どもの側に立った教育の推進	「生きる力」をもった子どもの育成	不易と流行の調和を図った教育の推進	生涯学習体系に位置付いた学校教育の推進	地域に開かれた学校教育の推進	わが萩市、わが学校の教育改革の推進
子どもと教える教育の調和	知・徳・体・食の調和がとれた子どもの育成	松陰精神を基調とした個性教育や情報教育の充実	生涯にわたって学び続ける人の基礎づくりの推進	開かれた学校家庭や地域との連携の推進	萩らしい、特色ある学校づくりの推進

平成17年度 重点目標

地域や学校の特色を鮮明にした教育の推進

☆広域合併のよさ
☆特色ある教育活動

萩らしい教育の推進

“拠点校(コアスクール)構想”による創意と活力に満ちた学校づくり

1 基礎学力の向上を図ります

「わかる授業」「できる授業」の実現
○基礎・基本の確実な習熟
○自ら学び、自ら考える力の育成
○理解を深めるための体験的な活動の導入
○少人数指導など指導方法の工夫改善

2 思いやりの心と豊かな感性を育みます

道徳教育の充実
○「道徳の時間」の指導の工夫・改善
○よりよい価値を受け入れようとする心の育成
学校内外を通じた奉仕・体験活動の促進
○地域の人や社会、自然との関わりから、自己認識を高める奉仕・体験活動
家庭教育の支援
○「学校便り」等での情報提供、啓発活動

3 健康な心と体を育みます

基礎体力の向上
○新体力テストの結果をふまえた運動の補強
○保健体育授業、スポーツ活動の充実
望ましい生活習慣、食習慣の形成
○基本的な生活習慣の理解と態度化
人間尊重に基づいた教育の推進
○発達段階に応じた系統的・計画的な指導

4 保護者や地域に信頼される学校づくりをします

特色ある学校づくりの推進
○地域の環境や特色を生かす工夫
○自校ならではの特色を明確にした取組み
○活力と創意にあふれる学校づくりの推進
開かれた学校づくりと学校評価の推進
○学校施設開放、交流活動、情報公開、情報収集
○自己評価及び外部評価の推進と学校改善

5 ふるさと萩を誇りとする子どもを育てます

ふるさと学習の展開
○「総合的な学習の時間」等で、新萩市の自然・歴史・文化・人を知り発信する体験的な活動の実践
○「萩博物館」他、地域の諸施設の活用
○地域の人材を積極的に生かす工夫

6 教育の専門家としての教師を育成します

教員の資質能力の向上
○子どもの心に火をつける教師
○豊かな人間性、強い使命感、情熱をもった教師
○幅広い教養、専門的知識、技能をもった教師
○旺盛な研修意欲、チャレンジ精神をもった教師

郷土“萩市”を担う人材を育成する

1. 教育指導

(1) 平成17年度萩市立小・中学校研究主題一覧

学校名	研究主題
明倫小	伝え合う力を身につけた子どもの育成 ～基礎的な言語力の向上に視点をあてた国語学習を通して～
椿東小	心と体の健康づくりに、すすんで取り組む児童の育成 ～「食育」「遊び・スポーツ」「読書」の取り組みを通して～
越ヶ浜小	自ら進んで表現しようとする 越ヶ浜っ子の育成 ～「伝えたい!」という気持ちを高める国語科学習の工夫～
椿西小	健やかな体づくりに励む子どもの育成 ～生活の中に運動を取り入れる子どもをめざして～
白水小	自ら課題をもち、生き生きと学ぶ児童の育成 ～確かな学力の定着をめざして～
木間小	生き生きと意欲的に活動する児童の育成 ～豊かな表現力をそだてる学習をとおして～
三見小	自ら考え、確かに表現する子どもの育成 ～放送番組の効果的な活用を通して～
大井小	子どもを知り、支援の在り方を探る ～ネットワークを運用し、友と共に成長できる支援の在り方を探る～
大島小	自ら問いや願いをもち、生き生きと表現する子どもの育成をめざして(三年次) ～一人ひとりを生かし、表現力を高める支援のあり方～
相島小	子どもたちの生きる力を育み、一人一人が生き生きと活動する学校を目指して ～学校や地域の特色を生かした小・中連携教育の推進を通して～
見島小	主体的に学ぶ見島っ子の育成をめざす教育課程の在り方 ～複式に対応する学習スタイルの確立～
川上小	子どもと創る国語科学習をめざして(1年次) ～生き生きと自己を表現する子どもの育成～
小川小	子ども一人ひとりにわかる喜び・できる喜びを感得させる授業の創造 ～国語科、算数科における基礎・基本の学力の成長をめざして～
多磨小	思いやりの心をもち、自ら考え、共に生きようとする児童の育成 ～自立と豊かな関係づくりをめざした道徳教育～
むつみ小	自己をみつめ、互いにむつみ合う 国語学習 ～相手とかかわる表現力の育成とよりよい生活言語の定着～
育英小	自分の思いや考えを豊かな言葉で、伝え合う子どもの育成 ～国語科を中心に～
弥富小	学ぶ喜びを味わい、主体的に学習する子どもの育成 ～思いを伝え合う指導方法・場の工夫～
鈴野川小	学ぶ喜びを味わい、主体的に学習する子どもの育成(1年次) ～仲間と共に学ぶ学習過程の工夫～
明木小	伝え合う力を高める ～確かな読みの力と豊かな語彙力をつける指導を通して～
佐々並小	豊かに生きる力を育む ～基礎・基本の確実な定着と主体的に学びあう授業の創造～
紫福小	自ら学び、共に高め合う紫福っ子の育成 ～思いや考えを表現しあう学習活動の工夫(国語科を中心に)～
福川小	一人ひとりが生き生きと学び、確かな学力を育む学習支援のあり方 ～算数科の学習を通して～(3年次)

学校名	研究主題
越ヶ浜中	豊かな心をもち、主体的に活動する生徒の育成 ～ボランティアの心を育む活動の実践を通して～
木間中	主体的に活動し、一人ひとりのよさが輝く木間っ子の育成 ～自分の考えを適切に表現する力を育む教育活動をめざして～
三見中	確かな学力を身につけた生徒の育成 ～生徒が意欲的に取り組む授業の工夫を通して～
大井中	主体的に学び、共に生きる心豊かな生徒の育成
大島中	ふるさとを誇りとし、豊かな心をもって、新時代を主体的に生きる生徒の育成 ～温かい心と豊かな感性の育成をめざして～
相島中	子どもたちの生きる力を育み、一人一人が生き生きと活動する学校を目指して ～学校や地域の特色を生かした小・中連携教育の推進を通して～
見島中	「生きる力」を育む教育の創造 ～豊かなかかわり合いのなかで、自ら学び、ともに高め合う生徒の育成～
萩東中	自己を見つめ、かかわりを大切にしながら学びあう生徒の育成 ～自己を振り返り、認め合い、支え合うかかわりづくりの工夫～
萩西中	豊かな心と確かな学力をもつ生徒の育成 ～関心や意欲が高まる学習の展開の工夫～
川上中	「確かな学力」を培う授業づくり
田万川中	地域に開かれた信頼される学校づくり ～コミュニティ・スクール推進事業の取り組みを通して～
むつみ中	確かな学力と豊かな心をはぐくむ教育の実践 ～豊かな表現力を育てる教育活動の工夫～
須佐中	心豊かで主体的に行動できる生徒の育成 ～認め合い、学び合うことのできる教育活動の研究～
明木中	生きる力を育む教育活動の実践 ～「確かな学力」を育む支援のあり方～
佐々並中	生き生きと主体的に学習に取り組む生徒の育成
福栄中	生き生きと主体的に学習に取り組む生徒の育成 ～積極的に自らを表現する力を伸ばす～

(2) 研究指定校

学校名	指定	事業名等	研究課題	指定年度
白水小	文部科学省	確かな学力育成のための実践研究事業	地域の実情や課題に即した実践研究により、「確かな学力」の向上をめざす。	17~18
多磨小	文部科学省	児童生徒の心に響く道徳教育推進事業	学校や地域の実態を踏まえ、学校全体で取り組む道徳教育の推進を図るとともに、道徳的価値の自覚を深める道徳の時間の指導の工夫を進める。	16~17
椿西小	文部科学省	子どもの体力向上実践事業	子どもの体力向上を図るために、地域の実情に応じた実践活動を学校・地域・家庭の連携のもとに実施する。	16~18
むつみ小	県教委	キャリア教育推進事業	学校と家庭・地域社会・産業界等との連携協力によって、児童一人ひとりの自己にふさわしい生き方を実現しようとする意欲・態度や能力の育成を図る。	17
椿東小	県教委	子ども元気創造推進モデル校	「食育」「遊び・スポーツ」「読書」を一体的に取り組むことにより、知・徳・体のバランスのとれた「生きる力」を育み、子どもの心と体の元気を創造する。	16~18
明木小	文部科学省	国語力向上モデル事業	相手や目的、場面に応じて国語を適切に表現し正確に理解する能力など国語力を高めるとともに、各教科等との関連を図りながら、国語力向上に総合的に取り組む。	17~18
椿西小 田万川中	文部科学省	コミュニティ・スクール推進事業	保護者や地域住民等が一定の権限と責任を持って学校運営に参画することを通じて、地域に開かれた信頼される学校づくりを進める。	17~18
大島小 大島中	県教委	山口県へき地・複式センター校	へき地・複式教育にかかわる実践的、累積的な研究を進めるとともに、県へき地・複式教育の充実、振興を図る。	15~17
萩東中 萩西中 三見中・三見小	文部科学省	小中連携教育実践研究事業	小中学校間の連携により、児童生徒の連続・一貫した指導を進め、学習指導、生徒指導などの改善を図るための実践的な研究を行う。	17
越ヶ浜中	県教委	中学校少人数学級研究指定校事業	教育相談を充実させながら、主体的な学びの喜びを体感させるために、教員の指導方法の工夫改善を図る少人数指導の在り方を研究する。	17

(3) 特殊教育

1. 難聴学級

校種	番号	学校名	学級数	児童・生徒数						担任	
				1	2	3	4	5	6		計
小学校	1	明倫	1	0	1	0	0	0	0	1	1
	2	佐々並	1	0	0	0	0	0	1	1	1
	計		2	0	1	0	0	0	1	2	2

2. 知的障害学級

校種	番号	学校名	学級数	児童・生徒数						担任	
				1	2	3	4	5	6		計
小学校	1	明倫	1	1	0	0	1	2	0	4	1
	2	椿東	1	1	0	0	0	0	2	3	1
	3	越ヶ浜	1	0	0	0	0	0	1	1	1
	4	大島	1	0	0	0	0	0	2	2	1
	5	むつみ	1	0	0	0	0	0	1	1	1
	6	育英	1	1	1	0	0	0	0	2	1
	7	紫福	1	0	0	0	0	0	2	2	1
計		7	3	1	0	1	2	8	15	7	
中学校	1	越ヶ浜	1	0	0	2				2	1
	2	萩西	1	1	2	0				3	1
	3	川上	1	0	1	1				2	1
	4	田万川	1	0	1	0				1	1
	5	むつみ	1	0	0	1				1	1
計		5	1	4	4				9	5	

3. 肢体不自由学級

校種	番号	学校名	学級数	児童・生徒数							担任
				1	2	3	4	5	6	計	
小学校	1	明倫	1	1	1	2	0	0	0	4	1
	2	小川	1	0	1	0	0	0	0	1	1
	計		2	1	2	2	0	0	0	5	2
中学校	1	大島	1	0	0	1				1	1
	2	萩西	1	2	0	0				2	1
	計		2	2	0	1				3	2

4. 情緒障害学級

校種	番号	学校名	学級数	児童・生徒数							担任
				1	2	3	4	5	6	計	
小学校	1	明倫	1	0	0	1	1	0	1	3	1
	2	椿東	1	0	1	1	0	0	0	2	1
	3	越ヶ浜	1	1	0	0	0	0	0	1	1
	4	白水	1	0	1	0	0	0	0	1	1
	5	大井	1	2	1	1	0	0	0	4	2
	6	大島	1	0	0	0	1	0	0	1	1
	7	川上	1	0	0	0	1	0	0	1	1
	8	多磨	1	2	0	0	0	0	0	2	1
	計		8	5	3	3	3	0	1	15	9
中学校	1	萩西	1	1	0	1				2	1
	2	むつみ	1	0	0	1				1	1
	計		2	1	0	2				3	2

5. ことばの教室（言語通級指導教室）

校種	学校名	学級数	児童・生徒数							担任
			1	2	3	4	5	6	計	
小	明倫	1	4	4	10	12	7	8	45	4

(4) 学校人権教育推進計画

1. 基本方針

日本国憲法及び教育基本法の本質にのっとり、基本的人権尊重の本質が正しく身に付くよう人権教育を総合的かつ効果的に推進する。

2. 努力事項

(1) 教職員の共通理解による実践の継続

ア 教職員の協力体制のもとに、合意を図りながら指導計画に基づいて実践する。

イ 教職員一人一人が人権課題の解決に果たす教育の重要性等を正しく認識し、解決への見通しをもって主体的に取り組む。

(2) 指導計画の見直しと校内研修の充実

ア 全体計画や年間指導計画を見直し、学校教育目標への位置づけを明確にし、指導内容の系統性・関連性について共通理解を図る。

イ 実践の評価・記録を累積・評価し、創意工夫のある授業研究を進める。

ウ 教育実践を通して人権感覚を磨き、指導者としての資質の向上を図る。

エ 人権教育資料を整備し、活用しやすいよう保管等を工夫する。

(3) 学級経営の充実

ア 学校を構成する基礎集団としての学級の条件整備を行い、学級での教育活動が有効かつ適切な運営になるように努める。

(4) 教科、道徳、特別活動等における人権教育の推進

ア 教科では、教科と人権教育のかかわりを追究する中で、教科の人権教育に果たす役割を明確にする。

イ 道徳では、人権教育を支える道徳的实践力を高める。

ウ 特別活動では、一人一人の問題を共同の問題としてみんなで解決できる連帯感を養う。

エ 生徒指導では、自主性を尊重し、個性に即した指導や支援に努める。

オ 進路指導では、児童生徒を共感的に理解し、保護者と連携して自立向上の支援を行う。

(5) 学校間及び学校と家庭・地域社会との連携による指導の充実

ア 学校、家庭、地域社会が緊密な連携を図り、一体となって人権教育を推進する。

イ 学校間あるいは関係行政諸機関との連携を図る。

3. 推進事業計画

- (1) 萩市小・中学校人権教育主任会議 4月28日(木):市教委
- (2) 萩・阿武地区学校人権教育研修会 7月29日(金):萩市
- (3) 萩市小・中学校人権教育主任研修会 11月下旬:市教委
- (4) 萩市小・中学校人権教育指導事例集作成 2月17日(金) 〆切

4. 人権教育指導資料等の刊行

平成17年度 人権教育指導事例集 (第35集)
 発行部数 45部 (市内各校へ配布)

2. 教職員・児童生徒

(1) 小・中学校教職員・児童生徒一覧

(平成17年5月1日現在)

校種別	番号	学校名	所在地	校長	(市費)		備考
					給食	計	
小 学 校	1	明倫	江向	吉屋安	4(2)	4(4)	
	2	椿東	椿東	来島幹	3(2)	3(3)	
	3	越ヶ浜	越ヶ浜	児玉	2	2	
	4	椿西	濁渕	有馬重	2(1)	2(1)	
	5	白水	山田	浦田敏	2	2	
	6	木間	木間	磯部扶	0(1)	0(2)	へき地1級
	7	三見	三見	古谷尋	1	1	
	8	大井	大井	河名凌	2(1)	2(1)	学校給食共同調理場
	9	大島	大島	油利和	1	1	へき地1級
	10	相島	相島	笹本雅	1(1)	1(1)	へき地3級 養護教諭兼務
	11	見島	見島	板垣保	1(1)	1(1)	へき地3級 学校給食共同調理場
	12	川上	川上	津田	0	0	
	13	小川	小川	金子美	0	0	準へき地
	14	多磨	江崎	田中壽	3	3	学校給食共同調理場
	15	むつみ	吉部	岩本偉	2(1)	2(1)	学校給食共同調理場
	16	育英	須佐	山野昭	2	2	学校給食共同調理場
	17	弥富	弥富	中野キ	0	0	へき地1級
	18	鈴野川	鈴野川	山本雅	0	0	へき地2級
	19	明木	明木	影山悦	2	2	学校給食共同調理場
	20	佐々並	佐々並	米村智	2	2	学校給食共同調理場
	21	紫福	紫福	内田恒	2	2	特別地
	22	福川	福井	豊田榮	2(1)	2(1)	学校給食共同調理場
計					4(10)	34(15)	
中 学 校	1	越ヶ浜	越ヶ浜	藤田光	2	2	
	2	木間	木間	磯部扶	0	0	へき地1級 校長兼務 養護教諭兼務
	3	三見	三見	古谷尋	1	1	校長兼務
	4	大井	大井	中西義	0	0	
	5	大島	大島	松浦美	1	1	へき地1級
	6	相島	相島	笹本雅	0	0	へき地3級 校長兼務
	7	見島	見島	岡崎繁	0	0	へき地3級
	8	萩東	土原	中原	4(1)	4(2)	
	9	萩西	堀内	石橋毅	3(1)	3(2)	
	10	川上	川上	鈴木	1(2)	1(2)	学校給食共同調理場
	11	田万川	江崎	長安清	0	0	
	12	むつみ	高佐	塚田拓	0	0	特別地
	13	須佐	須佐	上田	0	0	
	14	明木	明木	長岡	0	0	
	15	佐々並	佐々並	山川豪	0	0	
	16	福栄	福井	末武啓	0	0	
計					2(4)	12(6)	
合					6(14)	46(21)	

※()臨時職員

2. 教職員・児童生徒

(1) 小・中学校教職員・児童生徒一覧

(平成17年5月1日現在)

校種別	番号	学校名	所在地	校長名	教頭名	児童・生徒数			学級数			教職員(県費)					職員(市費)			備考
						普通	特殊	計	普通	特殊	計	校長 教員	養護 教員	事務	学校 栄養 職員	計	事務	給食	計	
小 学 校	1	明倫	江向	吉屋安隆	田原一男	847	12	859	24	4	28	42	2	2	1	47	0(2)	4(2)	4(4)	
	2	椿東	椿東	来島幹夫	山下喜久代	528	5	533	17	2	19	27	1	1	1	30	0(1)	3(2)	3(3)	
	3	越ヶ浜	越ヶ浜	児玉昇	中村典生	149	2	151	6	2	8	11	1	1	0	13	0	2	2	
	4	椿西	濁渕	有馬重人	湯本眞理子	286	0	286	10	0	10	16	1	1	1	19	0	2(1)	2(1)	
	5	白水	山田	浦田敏明	河村時也	149	1	150	6	1	7	10	1	1	0	12	0	2	2	
	6	木間	木間	磯部扶佐子	三島敬史	6	0	6	3	0	3	5	1	0	0	6	0(1)	0(1)	0(2)	へき地1級
	7	三見	三見	古谷尋伸	中村達実	77	0	77	6	0	6	8	1	1	0	10	0	1	1	
	8	大井	大井	河名凌哲	中島義人	104	4	108	6	1	7	10	1	1	1	13	0	2(1)	2(1)	学校給食共同調理場
	9	大島	大島	油利和雄	中村隆宣	56	3	59	6	2	8	10	1	1	0	12	0	1	1	へき地1級
	10	相島	相島	笹本雅弘	安平秀行	3	0	3	2	0	2	4	0	0	0	4	0(1)	1	1(1)	へき地3級 養護教諭兼務
	11	見島	見島	板垣保彦	増野淳一	18	0	18	4	0	4	6	1	1	1	9	0	1(1)	1(1)	へき地3級 学校給食共同調理場
	12	川上	川上	津田章	上野智恵子	62	1	63	6	1	7	9	1	1	0	11	0	0	0	
	13	小川	小川	金子美智子	木村博昭	35	1	36	5	1	6	8	1	1	0	10	0	0	0	準へき地
	14	多磨	江崎	田中壽男	田中友子	87	2	89	6	1	7	9	1	1	1	12	0	3	3	学校給食共同調理場
	15	むつみ	吉部	岩本偉久	藤井恭子	68	1	69	6	1	7	9	1	1	1	12	0	2(1)	2(1)	学校給食共同調理場
	16	育英	須佐	山野昭正	藤井幸延	124	2	126	6	1	7	9	1	1	1	12	0	2	2	学校給食共同調理場
	17	弥富	弥富	中野キクエ	田原俊子	16	0	16	3	0	3	5	1	1	0	7	0	0	0	へき地1級
	18	鈴野川	鈴野川	山本雅緒	前田拓	11	0	11	3	0	3	5	0	0	0	5	0	0	0	へき地2級
	19	明木	明木	影山悦子	久保田勉	52	0	52	5	0	5	7	1	1	1	10	0	2	2	学校給食共同調理場
	20	佐々並	佐々並	米村智幸	近藤勝	24	1	25	3	1	4	6	1	1	1	9	0	2	2	学校給食共同調理場
	21	紫福	紫福	内田恒生	岡本和子	31	2	33	4	1	5	7	1	1	0	9	0	2	2	特別地
	22	福川	福井	豊田菊枝	岡迫孝和	55	0	55	5	0	5	7	1	1	1	10	0	2(1)	2(1)	学校給食共同調理場
計						2,788	37	2,825	142	19	161	230	21	20	11	282	0(5)	34(10)	34(15)	
中 学 校	1	越ヶ浜	越ヶ浜	藤田光男	久保志穂美	106	2	108	5	1	6	11	1	1	0	13	0	2	2	
	2	木間	木間	磯部扶佐子(兼務)	来島ちづ子	7	0	7	3	0	3	6	0	0	0	6	0	0	0	へき地1級 校長兼務 養護教諭兼務
	3	三見	三見	古谷尋伸(兼務)	西中登至子	40	0	40	3	0	3	8	1	1	0	10	0	1	1	校長兼務
	4	大井	大井	中西義隆	山中喜久子	68	0	68	3	0	3	8	1	1	0	10	0	0	0	
	5	大島	大島	松浦美彦	吉水多加志	32	1	33	3	1	4	9	1	1	0	11	0	1	1	へき地1級
	6	相島	相島	笹本雅弘(兼務)	月成庄造	9	0	9	3	0	3	6	1	0	0	7	0	0	0	へき地3級 校長兼務
	7	見島	見島	岡崎繁男	井上壽郎	14	0	14	3	0	3	7	1	1	0	9	0	0	0	へき地3級
	8	萩東	土原	中原隆	蒲勉	577	0	577	17	0	17	31	2	1	1	35	0(1)	4(1)	4(2)	
	9	萩西	堀内	石橋親人	伊藤道彦	369	7	376	12	3	15	28	1	1	1	31	0(1)	3(1)	3(2)	
	10	川上	川上	鈴木積	山田みのる	27	2	29	3	1	4	9	1	1	1	12	0	1(2)	1(2)	学校給食共同調理場
	11	田万川	江崎	長安清則	秋枝一成	70	1	71	3	1	4	11	1	1	0	13	0	0	0	
	12	むつみ	高佐	塚田拓司	綿城満隆	41	2	43	3	2	5	10	1	1	0	12	0	0	0	特別地
	13	須佐	須佐	上田等	小田恵美子	69	0	69	3	0	3	8	1	1	0	10	0	0	0	
	14	明木	明木	長岡進	松村章	31	0	31	3	0	3	9	1	1	0	11	0	0	0	
	15	佐々並	佐々並	山川豪久	能野祐司	18	0	18	3	0	3	8	1	0	0	9	0	0	0	
	16	福栄	福井	末武啓一	椋民夫	52	0	52	3	0	3	9	1	1	0	11	0	0	0	
計						1,530	15	1,545	73	9	82	178	16	13	3	210	0(2)	12(4)	12(6)	
合計						4,318	52	4,370	215	28	243	408	37	33	14	492	0(7)	46(14)	46(21)	

※()臨時職員

(2) 児童・生徒の推移

小 学 校 平成 17 年度小・中学校の児童・生徒数に関する調査資料による

学校名	年度	17	18	19	20	21	22
明 倫		859	863	834	837	838	830
椿 東		533	538	523	513	505	473
越 ケ 浜		151	140	135	122	104	108
椿 西		286	273	260	264	277	256
白 水		150	153	149	142	140	122
木 間		6	5	4	3	5	5
三 見		77	69	65	52	43	39
大 井		108	106	102	98	93	84
大 島		59	56	50	48	40	33
相 島		3	4	5	6	7	8
見 島		18	23	29	35	40	43
旧 萩 計		2,250	2,230	2,156	2,120	2,092	2,001
川 上		63	52	51	45	39	36
小 川		36	37	42	42	46	49
多 磨		89	89	86	84	68	69
む つ み		69	73	72	70	72	61
育 英		126	128	124	131	133	124
弥 富		16	14	16	17	16	14
鈴 野 川		11	9	8	7	6	5
明 木		52	54	56	57	60	58
佐 々 並		25	21	18	15	15	20
紫 福		33	33	35	38	33	37
福 川		55	51	46	40	38	34
旧 町 村 計		575	561	554	546	526	507
萩 市 計		2,825	2,791	2,710	2,666	2,618	2,508

中 学 校

学校名	年度	17	18	19	20	21	22
越ヶ浜		108	97	83	81	83	72
木間		7	5	6	4	4	2
三見		40	40	36	39	42	39
大井		68	67	65	59	57	55
大島		33	35	35	32	32	31
相島		9	3	3	1	1	1
見島		14	9	5	4	6	8
萩東		577	565	604	574	567	532
萩西		376	363	370	373	378	373
旧萩計		1,232	1,184	1,207	1,167	1,170	1,113
川上		29	38	36	37	32	34
田万川		71	63	53	53	65	64
むつみ		43	37	35	38	34	40
須佐		69	81	87	80	71	74
明木		31	35	25	21	17	22
佐々並		18	17	19	18	13	11
福栄		52	51	52	41	43	45
旧町村計		313	322	307	288	275	290
萩市計		1,545	1,506	1,514	1,455	1,445	1,403

3. 学校保健・学校給食

(1) 学校保健

健康が教育の基盤であり、人間の幸福の必須条件であることは言をまたない。

児童・生徒がたくましい身体と強じんな精神をもつことが要請され、次代を担って立つ社会人としての体力基盤づくりはきわめて重要な課題である。

従って学校体育、学校給食を体系的に拡充し健康の保持増進に努める。

児 童 ・ 生 徒 体 位 比 較 表

(平成16年度)

区分	性別	6 歳			8 歳			10 歳		
		全 国	山口県	萩 市	全 国	山口県	萩 市	全 国	山口県	萩 市
身長 cm	男	116.8	116.4	116.7	128.1	127.8	127.7	138.9	138.4	138.2
	女	115.8	115.0	115.5	127.5	126.6	126.4	140.2	139.5	139.6
体重 kg	男	21.6	21.4	22.1	27.5	26.7	27.2	34.7	34.3	34.1
	女	21.1	20.5	20.9	26.7	26.3	25.9	34.5	34.2	34.5
座高 cm	男	65.0	64.8	65.9	70.3	70.1	70.0	75.1	75.0	74.7
	女	64.6	64.2	64.4	70.1	69.6	69.6	75.9	75.8	75.9

区分	性別	12 歳			14 歳		
		全 国	山口県	萩 市	全 国	山口県	萩 市
身長 cm	男	152.6	151.6	152.6	165.3	164.7	164.8
	女	152.1	151.3	151.4	156.7	155.9	156.0
体重 kg	男	44.9	43.6	44.7	55.2	54.2	53.5
	女	44.5	43.4	44.4	50.7	49.7	50.1
座高 cm	男	81.3	80.7	81.5	88.0	87.6	88.1
	女	82.2	81.5	81.7	84.8	84.4	84.7

(2) 学校給食

○ 学校給食の充実

学校給食法の「学校給食の目標」に示す、教育的意義に基づいて、児童・生徒にとって楽しく豊かな給食の充実を図るよう努める。

○ 学校給食の現状

全小中学校で完全給食を行っており、調理場は、22箇所ある。その内訳は、単独調理場が13箇所、共同調理場が9箇所である。

昭和51年2月に学校給食法施行規則が一部改正され、米飯が明確に位置付けされた。

米飯導入は、食事内容の多様化を図り、児童・生徒に栄養に配慮した米飯の正しい食習慣を身に付けさせることが、教育上有意義であるため、その普及に努めた。

実施については、すべての学校において、週3回以上の米飯給食を行っている。

食材については、出来るだけ地元産の物を使用しており、米については、100%地元産の米を使用している。

学校給食では、衛生面に配慮した、安全で安心して食することが出来る給食を実施している。

単独調理場		共同調理場	
1	明倫小学校	1	大井学校給食共同調理場
2	椿東小学校	2	見島学校給食共同調理場
3	越ヶ浜小学校	3	川上学校給食共同調理場
4	椿西小学校	4	田万川学校給食共同調理場
5	白水小学校	5	むつみ学校給食共同調理場
6	三見小中学校(親子方式)	6	須佐学校給食共同調理場
7	木間小中学校(親子方式)	7	明木学校給食共同調理場
8	大島小中学校(親子方式)	8	佐々並学校給食共同調理場
9	相島小中学校(親子方式)	9	福川学校給食共同調理場
10	紫福小学校		
11	越ヶ浜中学校		
12	萩東中学校		
13	萩西中学校		

平成17年5月調

区分	学校数	給食人員	年間給食平均回数	給食延人数	調理従業員数(臨時を含む)
小学校	22校	2,825人	181回	511,325人	44人
中学校	16	1,545	178	275,010	16

4. 就学援助

要保護・準要保護児童生徒数

平成17年5月調

小学校		中学校		計	
要保護	準要保護	要保護	準要保護	要保護	準要保護
18人	230人	14人	117人	32人	347人

1人当たりの支給額

援助費目	小学校	中学校
学用品・通学用品費	13,270円	23,870円
新入学児童生徒学用品費等	19,900	22,900
修学旅行費	実費 (均一に負担する経費)	実費 (均一に負担する経費)
校外活動費	実費 (交通費及び見学科)	実費 (交通費及び見学科)
給食費	実費	実費
医療費	実費	実費

通学費援助

対象	小学校	中学校
飯井地区から三見小・中学校へ通学するための汽車賃	実費	実費
川上立野地区から川上小学校へ通学するためのバス賃		

5. その他

○ 平成16年度中学校卒業者の進路状況

平成17年5月調

進路別	性別	男	女	計
卒業者総数		276人	268人	544人
進学者	高等学校	264	262	526
	高等専門学校	5	0	5
	高等専修学校	0	1	1
	各種学校等	4	3	7
	小計	273	266	539
就業者	県内	2	0	2
	県外	0	0	0
	小計	2	0	2
その他の		1	2	3

○ 資 料

進路別	年度 性別	平成11年度	平成12年度	平成13年度	平成14年度	平成15年度	平成16年度
		進 学 率	男	97.5 %	98.4 %	98.5 %	96.8 %
	女	98.8	98.4	99.0	98.7	99.6	99.1
	計	98.2	98.4	99.0	98.6	99.6	99.1
就 職 率	男	1.8	0.8	1.2	0	0.4	0.7
	女	0.8	0.4	0.4	0	0.4	0
	計	1.3	0.6	0.8	0	0.4	0.4
(県内就職率)計		85.7	100.0	25.0	0	50.0	100.0

(平成15年度までは旧萩市の数値・平成16年度は新萩市の数値)

IV 生涯学習

1. 基本方針

高度情報化、国際化など時代の急激な変化と社会成熟化の一層の進展に伴い、人々のライフスタイル(生活様式)はますます多様化し、生涯学習に対するニーズ(要求)もさらに高まっている。こうした学習ニーズの増大に対し、一人ひとりが生涯にわたり自由に学習し、生きがいのある豊かな人生を送り、個性的にきらめくことができる生涯学習社会を構築していくことが強く望まれている。

市民が“いつでも、どこでも、だれでも、なんでも学べる”生涯学習社会の実現をめざした新しい「萩市生涯学習推進プラン」の作成に着手するとともに、市民一人ひとりが自己の充実や生活の向上をめざし、生涯にわたって学習できるよう啓発活動を推進する。

さらに、市民の学習ニーズを的確に把握し、魅力ある講座等を開催するとともに、生涯学習関係機関・団体との連携を強化し、学習事業の体系化を図り、新萩市にふさわしい生涯学習のまちづくりに努める。

また、21世紀の担い手となる青少年がその可能性を伸ばし、生きる力を育むとともに創造性と自主性にあふれた心豊かな市民として成長できるよう学校、家庭及び地域社会のもつそれぞれの教育機能の活性化を図り、相互の連携を深めながら社会環境の整備を促進する。

2. 重点目標

1 生涯学習の推進

(1) 生涯学習の基礎づくり

市民一人ひとりの生涯学習を進めていくために、学校・家庭・地域社会相互の連携・融合を進め、交流機会の充実を図る。

(2) 学習施設の整備・充実

生涯学習の拠点として、市民が自主的に活動できる場としての学習・文化施設や、地域のコミュニティ(共同体意識を持つ人の集団)づくりの核となる公民館等の学習施設の整備及び施設間の連携強化を推進することに努める。

(3) 学習情報の提供と学習相談体制の充実

市民の自主的な学習活動を支援するために学習情報を効率的に収集し、的確に提供できるシステム(仕組み)や学習を始めようとする人に対する相談体制の充実に努める。

(4) 学習機会の提供

多様化・高度化した市民の学習ニーズに応えるために、生涯学習事業の体系化を進め、効率的な学習機会の提供とともに、その成果が適切に評価されるよう努める。また、小・中・高・大学などの教育機関や各種団体との連携も図り、講座の開設や施設の開放に努める。

(5) 地域活動の活性化

地域における指導者層の発掘を行うとともに、養成の機会の充実を図り、学んだことによって得られたことや知識・経験などを地域社会に還元するためのボランティア活動の推進、高齢者の人材活用の促進を図り、地域社会の連帯感の回復と活性化に努める。

(6) 推進体制の整備・充実

市民一人ひとりの声が反映できるような新たな生涯学習推進組織を設立するとともに関係機関との連携を深め、生涯学習を総合的に推進していく。また、広報、啓発活動を通して市

民一人ひとりの生涯学習に対する機運の醸成を図る。さらに、生涯にわたる学習を支援するために、各分野で豊富な知識・経験・専門性をもった個人や団体を発掘・養成し、活用することに努める。

2 家庭教育の推進

(1) 学習機会の充実と情報提供の充実

人間形成の基礎を培う家庭の教育機能の向上を図るため、また、完全学校週5日制の実施に伴い家庭の教育力の回復を図るため、学習機会の拡充や、子どもの発達段階に応じた学習内容や学習方法に基づく学習活動の啓発促進に努める。さらに、家庭教育に関する情報の提供並びに相談体制の整備に努める。

(2) 指導者の養成と支援協力体制の整備

家庭教育の在り方を見直すため、指導者の養成・確保に努めるとともに関係機関・団体と連携を深め、家庭教育に対する支援協力体制の整備に努める。

3 青少年の健全育成の推進

(1) ふれあい教育の促進

21世紀の担い手となる青少年がその可能性を伸ばし、創造性と自主性にあふれた人間性豊かな心身とともにたくましい健全な青少年を育成するため、学校・家庭・地域社会との連携を深めながら、自然や人とのふれあいなど様々な体験活動の充実を図り生きる力を育むとともに、青少年の自ら学ぶ力の養成に努める。

(2) 青少年の地域活動・社会参加の促進

地域でのクラブ・サークル活動やボランティア活動など青少年の地域活動を促進し郷土「萩」の意識の醸成を図るとともに、地域における仲間づくりや交流の場の整備に努める。また、様々な世代の人々との交流や社会参加を通じて、思いやりや奉仕の心など青少年の豊かな心の育成を図る。

(3) 学校週5日制への対応

完全学校週5日制の実施に伴い学校外での子どもたちの活動基盤の強化に向け、地域の指導者の整備・充実を図り、子どもたちのニーズに合わせた講座や教室などの開設や施設開放を行うとともに、情報提供を通して自由に選択できる多様な活動の場や機会の拡充に努める。

(4) 青少年健全育成活動の推進

深刻化する最近の青少年の問題行動に対応するため、青少年の相談窓口を設置する。また、青少年育成市民会議等の団体の充実を図り、地域ぐるみで青少年が主役となる場づくりや居場所づくりに努めるとともに健全育成活動の推進を図る。

4 人権教育の推進

(1) 学習機会や啓発活動の推進

「人権教育のための国連10年」に関する国内行動計画、「人権教育及び人権啓発の推進に関する法律」における基本理念、及び「山口県人権推進指針」による人権施策の方針を踏まえ、一人ひとりがお互いに認め合い、理解し合うことによって、ともに生きる心豊かな地域社会の実現をめざす。また、地域の実情に即した人権課題を含む幅広い人権課題への対応や、より一層の人権尊重に向けて、様々な差別意識や偏見をなくし、基本的人権の尊重の精神が正しく身に付くよう学習や啓発活動を促進する。

更に、人権課題の解決に向けた教育・啓発を推進するための指導者の育成を図る。

3. 各種委員会

委員会名	定数	担任する事項
社会教育委員会	15人	社会教育に関する諸計画の立案、教育委員会の諮問に対する答申、研究調査を行うこと。
公民館運営審議会	中央公民館 14人 大井 " 7人 三見 " 7人 大島 " 7人 見島 " 7人 川上 " 5人 江崎 " 7人 小川 " 5人 吉部 " 5人 高俣 " 5人 須佐 " 7人 弥富 " 7人 明木 " 5人 佐々並 " 5人 福川 " 5人 紫福 " 5人 半田 " 5人	館長の諮問に応じ、公民館における各種の事業の企画実施につき調査審議すること。
人権教育推進委員会	中央 17人 萩地域 15人 川上地域 6人 田万川地域 6人 むつみ地域 10人 須佐地域 8人 旭地域 10人 福栄地域 10人	人権に関する問題の解決を促進するために必要な事項に関すること。
生涯学習推進協議会	中央 14人 萩地域 10人 川上地域 7人 田万川地域 10人 むつみ地域 10人 須佐地域 10人 旭地域 10人 福栄地域 10人	生涯学習の推進に必要な事項に関すること。

4. 学級・教室・講座

《萩 地 域》

学級・教室名	期 間	対 象	備 考
萩市民大学 教養講座	9月～11月	一 般	
萩おもしろ 雑学セミナー	7月～10月	"	
萩市人権教育講座	6月～7月	成 人	補助事業
萩メダカの学校	8月・10月	小学4年生 ～小学6年生	萩博物館で開催 保護者の参加も可
放送大学	10月入学	一 般	テレビ・ラジオを利用したの通 信制の大学教育

《川 上 地 域》

学級・教室名	期 間	対 象	備 考
川上地域文化祭 生涯学習発表会	1月	一 般	
カヌー教室	7月	小 学 生	
川上子ども 体験教室	5月～3月	小 中 学 生	

《田 万 川 地 域》

学級・教室名	期 間	対 象	備 考
パ ー ド ウォッチング	4月～3月	一 般	年4回
き の こ ウォッチング	11月	"	
星空観察会	8月	一 般	
生涯学習 フェスティバル	10月	"	

《む つ み 地 域》

学級・教室名	期 間	対 象	備 考
人権意識を 高める講座	8月～10月	成 人	
む つ み っ 子 探 検 隊	7月～12月	小・中学生及び 保 護 者	月1回

《須 佐 地 域》

学級・教室名	期 間	対 象	備 考
生涯学習発表会	6月11日～14日	一 般	
須佐美術展	11月3日～7日	"	

《旭 地 域》

学級・教室名	期 間	対 象	備 考
パソコン教室	7月・11月	一 般	
ふるさと探検隊	7月～3月	子ども・保護者	
旭 っ 子 フェスティバル	8月20日・21日	子 ども	

《福 栄 地 域》

学級・教室名	期 間	対 象	備 考
家庭教育学級	8月～12月	保 護 者	乳幼児
ふくえもん ク ラ ブ	6月～3月	子ども・成人	第1・3土曜日
天体観測教室	6月～12月	"	第2・4木曜日
和太鼓教室	4月～12月	18歳以上	第2・4火曜日

5. 社会教育施設

(1) 公民館

公民館は、地域住民にとって、地域の社会教育活動のセンターとして、また住民の身近な茶の間として、気軽に学習や集会に利用されている。

特に社会教育機関としての公民館は、市民のための各種の事業を取り上げ実施している。

《中央公民館》

事業名	期間	対象	備考
公民館運営審議会	7月、10月、2月	公民館運営審議会委員	
公民館合同作品発表会	11月	市民	
料理教室	5月～2月	成人	日本料理2、中華料理1
歴史講座	5月～3月	成人	
太極氣功教室	5月～3月	成人	
コンテナガーデン教室	5月～2月	中学生～成人	
パッチワーク教室	5月～3月	成人	
簡単なお菓子づくり教室	5月～2月	中学生～成人	昼の部、夜の部
ナイトクッキング	6月～3月	〃	
パソコン教室	11月14日～17日	〃	昼の部、夜の部
英会話教室	5月～12月	小4～成人	
家庭教育学級	6月～12月	保護者	乳幼児家庭教育学級(1) 小学家庭教育学級(1) 中学家庭教育学級(1)
高齢者教室	6月～2月	60歳以上	教養講座(1) 書道講座(1) 陶芸講座(1) 園芸講座(1)
中央女性セミナー	7月・2月	成人	

《大井公民館》

事業名	期間	対象	備考
公民館運営審議会	7月、10月、2月	公民館運営審議会委員	
家庭教育学級	5月～3月	保護者	
婦人学級	5月～2月	女性	
高齢者学級	5月～3月	65歳以上	
ダンス教室	4月～3月	一般	
生花教室	4月～3月	女性	
大井地区囲碁大会	年4回	一般	
古文書の会	毎月第3土曜日	一般	
パソコン教室		一般	

《三見公民館》

事業名	期間	対象	備考
公民館運営審議会	7月、10月、2月	公民館運営審議会委員	
家庭教育学級	4月～3月	保護者	
婦人学級	4月～3月	女性	
高齢者学級	5月～3月	65歳以上	
お菓子作り教室	5月～12月	成人	
天文講座	年3回	子ども・大人	
パソコン教室	年2講座	中学生～成人	

《大島公民館》

事業名	期間	対象	備考
公民館運営審議会	7月、10月、2月	公民館運営審議会委員	
婦人学級	6月～2月	女性	
高齢者健康教室	4月～3月	65歳以上	
生花教室	5月～3月	女性	
高齢者教室	11月上旬	高齢者	

《見島公民館》

事業名	期間	対象	備考
公民館運営審議会	7月、10月、2月	公民館運営審議会委員	
婦人学級	6月～2月	女性	
料理教室	6月～2月	成人	
高齢者学級	6月～1月	高齢者	
盆踊り教室	8月	一般	
人権啓発学習会	2月	一般	

《川上公民館》

事業名	期間	対象	備考
公民館運営審議会	7月、10月、2月	公民館運営審議会委員	
家庭教育学級	4月～12月	乳幼児を持つ保護者	年4回開催
婦人教室	4月～2月	女性	年7回開催
長寿学級	4月～2月	高齢者	年6回開催
長寿・婦人合同学級	4月、7月、2月	女性・高齢者	年3回

《江崎公民館》

事業名	期間	対象	備考
公民館運営審議会	7月、10月、2月	公民館運営審議会委員	
しあわせ学級	通年	高齢者	
草木染め教室	7月	一般	
絵手紙教室	7月、12月	一般	

《小川公民館》

事業名	期間	対象	備考
公民館運営審議会	7月、10月、2月	公民館運営審議会委員	
なかよし学級	通年	高齢者	
草木染め教室	7月	一般	
絵手紙教室	7月、12月	一般	

《吉部公民館》

事業名	期間	対象	備考
公民館運営審議会	10月、2月	公民館運営審議会委員	
パソコン教室	6月・10月	一般	
陶芸教室	9月～10月	一般	

《高俣公民館》

事業名	期間	対象	備考
公民館運営審議会	10月、2月	公民館運営審議会委員	
少年少女海水浴	7月下旬	子ども会員	
文化財現地研修会	8月26日	小学5年生以上	
遊び発見教室	12月23日	3歳児以上	
ふれあい広場	1月下旬	一般	
ふれあいスキー スノーボード教室	2月下旬	一般	

《須佐公民館》

事業名	期間	対象	備考
公民館運営審議会	7月、10月、2月	公民館運営審議会委員	
のびのび教室	月2回	小・中学生	
活き活き教室	6月～3月	一般	
さつき学級	5月～3月	一般	
乳幼児を持つ親の学習会	4月～3月	乳幼児を持つ親	
青年教室	月1回	一般	

《弥富公民館》

事業名	期間	対象	備考
公民館運営審議会	7月、10月、2月	公民館運営審議会委員	
さつき学級	5月～3月	60歳以上	
やよい学級	5月～3月	女性	

《明木公民館》

事業名	期間	対象	備考
公民館運営審議会	7月、10月、2月	公民館運営審議会委員	
婦人学級	6月～3月	女性	年6回
生産学級	6月～3月	女性	年4回
生花教室	月2回	一般	
明木地区囲碁大会	7月・1月	一般	

《佐々並公民館》

事業名	期間	対象	備考
公民館運営審議会	7月、10月、2月	公民館運営審議会委員	
大正琴教室	月2回	一般	
生花教室	月2回	一般	
美術教室	月1回	一般	
茶道教室	月1回	一般	
高齢者教室	月1回	高齢者	
婦人・姑学級	年3回	女性	

《福川公民館》

事業名	期間	対象	備考
公民館運営審議会	7月、10月、2月	公民館運営審議会委員	
高齢者教室	6月～3月	65歳以上	月1回
婦人学級	6月～3月	女性	"

《紫福公民館》

事業名	期間	対象	備考
公民館運営審議会	7月、10月、2月	公民館運営審議会委員	
高齢者教室	6月～3月	65歳以上	月1回
婦人学級	6月～3月	女性	"
福栄花と緑の会	6月～3月	65歳以上	"

(2) 萩市立図書館

新萩市誕生により《萩図書館》《須佐図書館》《明木図書館》の3館となる。

平成17年4月より萩図書館・須佐図書館の移動図書館運行により市内全域にサービスを開始する。

○利用（3館共通）

●開館時間…各図書館欄に表示

●休館日 ・月曜日

- ・国民の祝日（月曜日が国民の祝日の場合はその翌日）
- ・館内整理日（毎月第3水曜日、祝日の場合はその翌日）
- ・年末年始（12月28日～翌1月4日まで）
- ・蔵書点検期間
- ・及び明木図書館は教育委員会が必要と認めた日

●館外貸出…萩市民および萩市内に通勤、通学する人に図書1人10冊・2週間以内（雑誌は1週間以内）、AV資料5点（うちビデオ、DVDは1点）・1週間以内

〔萩図書館〕

昭和49年に閉館した山口県立萩図書館の資料の寄贈を受け、昭和49年9月に新しく萩市立図書館として開館した。

「市民に親しまれる図書館」「気軽に利用される図書館」「暮らしに役立つ図書館」の目標を掲げて運営している。平成4年8月に移動図書館を開設し、平成13年10月30日には隣接地にわくわく子ども図書館が開館した。

平成17年3月6日合併に伴い、館名が萩市立萩図書館となる。

○施設

〔本館〕

- 一般閲覧室（ブラウジングコーナーを含む）
- 子ども室（視聴覚室コーナー・ヤングアダルトコーナーを含む）
- 参考資料室 ●読書室 ●集会室（20人用）

〔子ども図書館〕

- 子ども図書室 ●授乳室

○開館時間…火・木・金曜日（午前9時30分～午後5時30分まで）

水・土曜日（午前9時30分～午後7時まで、わくわく子ども図書館は午後6時30分まで）

日曜日（午前9時30分～午後5時まで）

○所蔵資料（平成17年3月31日現在）

蔵書総数	121,618冊
一般図書	91,983冊
児童図書	23,861冊
郷土資料	5,784冊
視聴覚資料	5,462点（カセットテープ、CD、ビデオ、DVD）

○利用状況（平成16年度 開館日数275日）

・貸出登録者数 16,432人

・貸出冊数（個人貸出） 302,380点

・登録率 36.4%

・人口1人当り貸出点数 6.7冊

○移動図書館 30か所 合計42,575冊

○貸出文庫 17か所 合計8,025冊

○行事・講座

〔定例行事〕

子どもの会	12回（毎月第1土曜日）	参加人員	延 199人
むかしむかしの会	21回（毎月第3土曜日）	参加人員	延 119人
わくわくの会	11回（毎月第4土曜日）	参加人員	延 259人
おはなしの森	90回（毎週火・金曜日）	参加人員	延 3,605人
あんずの会	12回（毎月第3火曜日）	参加人員	延 93人
萩読書会	12回（毎月第1木曜日）	参加人員	延 146人

〔その他の行事〕

絵本から生まれた木のおもちゃ展	4月17日～5月2日〈12日間〉	参加人員	延 476人
布の絵本で遊ぶ会	5月8日～5月9日	参加人員	延 10人
工作の会	7月28日	参加人員	22人
かげ絵の会	7月31日	参加人員	14人

【会館30周年記念行事】

30周年記念展	9月25日～10月3日〈9日間〉	参加人員	延 93人
紙芝居大会	9月25日	参加人員	52人
図書館書庫探検ツアー	9月26日	参加人員	15人
古本市	9月26日		
布の絵本展	11月6日～7日	参加人員	延 52人
スペシャル絵本楽会 長谷川義史さん講演会	12月12日	参加人員	52人
クリスマス会	12月25日	参加人員	36人
おはなし隊キャラバンカー	3月12日	参加人員	57人
春休み特別行事「は・は・はるだよ」	3月26日	参加人員	28人

〔須佐図書館〕

平成7年に廃止された山口地方法務局須佐出張所の庁舎を改築し、平成10年2月27日に須佐町立図書館として開館した。利用者カードを使い、昼間だけでなく夜間、また休館日でも利用できる24時間システム（部分開館）を実施している。併せて、平成7年6月から実施されていた公民館主体による「須佐町巡回ふれあい文庫」を図書館にて運行を継続した。平成12年3月30日に増築し、それまでの約2倍の面積（591.99㎡）となり、新たに視聴覚室等が設けられた。

平成17年3月6日合併に伴い、館名が萩市立須佐図書館となる。

○施設

- 閲覧室（児童書コーナー含む） ●視聴覚室

○開館時間…午前9時30分～午後6時まで（部分開館24時間）

○所蔵資料（平成 17 年 3 月 31 日現在）

蔵書総数	39,620 点
一般図書	25,504 冊
児童図書	10,062 冊（紙芝居含む）
視聴覚資料	1,676 点（CD、LD、ビデオ）
雑誌	2,307 冊
その他	71 点

○利用状況（平成 16 年度 開館日数 365 日）

・貸出登録者数	2,455 人
・貸出冊数	63,536 冊
・登録率	66.0%
・人口 1 人当たり貸出点数	17.1 冊

○移動図書館 17 か所 合計 13,042 冊

○貸出文庫 17 団体 合計 5,921 冊

○行事

『しかけ絵本の世界 第 3 弾』須佐図書館

4 月 23 日～5 月 13 日

参加人員 延 50 人

『英語の絵本を見てみよう！』須佐図書館

6 月 30 日～7 月 2 日

参加人員 延 20 人

音読教室 7 月 4 日

参加人員 1 人

『清ちゃんとしらべてあそぼう』須佐図書館

8 月 4 日 / 11 日 / 18 日 / 25 日 / 29 日

参加人員 3 人

『しかけ絵本の世界 第 4 弾』須佐図書館

10 月 27 日～11 月 9 日

参加人員 延 50 人

『清ちゃんがてじな？でショー』須佐保育園

11 月 4 日

参加人員 100 人

『清ちゃんがてじな？でショー』弥富保育園

11 月 5 日

参加人員 100 人

『しかけ絵本の世界 第 5 弾』須佐図書館

12 月 8 日～26 日

参加人員 延 70 人

〔明木図書館〕

明治 39 年 11 月 1 日、明木尋常高等小学校内に、県内で 4 番目の公立図書館・村立としては、国内最古の図書館として発足。創立に功績のある瀧口吉良氏より、昭和 3 年挙行の御大典記念図書館建築資金の寄付及び各般の図書等、寄贈を受け新築の運びとなる。（現下横瀬公民館として移築され、国の登録文化財指定）11 代館長伊藤新一氏は、大正 12 年日本図書館協会に於いて、図書館経営に関する発表もするなど、功績がある。現図書館は昭和 31 年に開館。当時は螺旋階段のあるモダンな建物として注目された。100 年近い歴史を誇り、明治維新以前の資料など貴重な資料も所蔵。図書の利用をはじめ、憩いの場の存在として田舎ならではの親しみやすい図書館。

平成 17 年 3 月 6 日合併に伴い、館名が萩市立明木図書館となる。

○施設

●閲覧室（児童書コーナー含む）

○開館時間…火～土曜日（午前 9 時 30 分～午後 5 時 30 分まで）
第 1・3・5 日曜日（午前 9 時 30 分～正午）

○所蔵資料（平成 17 年 3 月 31 日現在）

蔵書総数	30,535 点
一般図書	25,399 冊
児童図書	5,136 冊

○利用状況（平成 16 年度 開館日数 268 日）

・来館者数	7,095 人
・貸出登録者数	580 人
・貸出冊数	8,539 冊
・登録率	26.7%
・人口 1 人当り貸出点数	3.9 冊

○行事

〔定例行事〕

おはなし会（保育園児対象）	17 回	参加人員 延 268 人
夏期お話し会（児童クラブ対象）	22 回	参加人員 延 278 人

〔その他の行事〕

宮西達也さんのおはなし会（小学生・年長児）	6 月 16 日	参加人員 68 人
-----------------------	----------	-----------

(3) 萩博物館

沿革

昭和 32 年 6 月 25 日	博物館法による博物館として登録
昭和 34 年 5 月 25 日	博物館法による登録事項に人文科学関係を加えて登録変更
昭和 34 年 8 月 29 日	従来の科学博物館に人文部門の資料を加えて江向 525 番地の 4 に萩市郷土博物館として開館
昭和 42 年 9 月 1 日	5 m ドーム並びに 15 cm 屈折望遠鏡を設置
昭和 58 年 4 月 5 日	江向 530 番地の 1 に分館として民俗資料館を開設
平成 11 年 12 月 24 日	国道 191 号拡幅に伴う解体工事のため、江向 552 番地の 11 の法務局旧庁舎へ移転
平成 16 年 11 月 11 日	萩開府 400 年を記念して堀内 355 番地に萩博物館として開館

利用

○開館時間…9 時～17 時（入館は 16 時 30 分まで）
○休館日…なし（ただし、燻蒸のため臨時休館あり）
○入館料…大人 500 円、高校・大学生 300 円、小・中学生 100 円 〔団体割引〕30 名以上 20%、〔身障者割引〕20%
○年間パスポート…大人 1,500 円、高校・大学生 900 円、小・中学生 300 円

基本理念

1. 「まちじゅう博物館」の中核的施設として機能し、自然環境および文化的、歴史的環境を継承することをめざす。
2. 「萩」地域について、自然、歴史、民俗、産業、美術工芸などのあらゆる分野から総合的に調査研究する「萩学」を創造することをめざす。
3. さまざまな博物館活動とおして、「人づくり」と「町づくり」に貢献し、萩らしいとか萩ならではの表現される「萩」の特質をふまえた本物にこだわりを持つ「新たな地域文化」の創造と発展に寄与する。そしてそれらとともに、「萩」に住む人や「萩」にふれた人々が心豊かに生きていくことができるような「新しい時代」を拓くことをめざす。
4. 萩市民はもとより、修学旅行生を含め国の内外からこの地域を訪れる人々が「萩」に対する認識や理解を深めるために、幅広く系統的な情報を提供する「インフォメーション・センター」として機能することをめざす。

所蔵資料

○自然科学に関する資料	○人文科学に関する資料
動物資料…15,000点	古美術資料… 843点
植物資料…11,400点	近代美術資料…508点
地学資料… 500点	考古資料…108,700点
理科学資料… 200点	民俗資料… 4,300点
天文資料… 350点	歴史資料… 44,912点

展示内容

- 萩学展示室
自然とともにある「まち」、今に息づく「まち」、人を育む「まち」という3つのテーマから、萩の魅力をあますところなく総合的に伝えることを目的に展示を構成している。
- 萩再発見ギャラリー
市民参加の展示を行い、市民の皆さんが主体的に展示テーマに関する調査や展示にかかわり、再発見を進める。また「萩学なんでもボックス」は、持ち運び可能な箱の中に、萩に関する様々なテーマに沿って、資料や情報などを収めている。自由に箱を引き出し、中身を手に取って、萩を再発見することができる。
- 企画展示室
テーマを絞った企画展や特別展を行う。日ごろ、なかなか接することができない資料も、期間を定めて公開する。
- 高杉晋作資料室
高杉晋作の産着から最晩年の書まで、ご子孫から寄託された資料を中心に展示している。

特別展・企画展

- 萩博物館収蔵品展—お初にお目にかかります！—
平成17年4月28日（木）～6月26日（日）
- 『宝島』の作者スティーヴンソンがつづる吉田松陰

- 平成17年7月9日（土）～9月4日（日）
- 新・萩市誕生記念—大萩市の文化財展
平成17年9月17日（土）～10月16日（日）
- 発掘された城下町—出土品が語る江戸時代の萩—
平成17年10月29日（土）～平成18年1月22日（日）
- 幕末長州藩の科学技術—大砲づくりに挑んだ男たち—
平成18年2月4日（土）～4月9日（日）

萩再発見ギャラリー展示

- 萩のエエトコ見つけ隊—夏みかんの巻—
平成17年4月1日（金）～5月31日（火）
- 萩の住吉祭り
平成17年6月1日（水）～7月15日（金）
- 親子で触れる昭和の暮らし
平成17年7月16日（土）～9月9日（金）
- 萩の天神祭り—唐樋御神幣—
平成17年9月10日（土）～10月31日（水）
- 江戸時代の萩みつけ隊—石垣・土塀の巻—
平成17年11月1日（木）～11月30日（水）
- 知ってる？萩の海のこと2005
平成17年12月1日（木）～平成18年2月2日（木）
- 幕末長州藩の科学技術—大砲づくりに挑んだ男たち—
平成18年2月4日（土）～4月9日（日）

主要行事

- 人文系
古文書を読む会 平成17年6月～平成18年1月
(毎月第1火曜日、10:00～12:00、全8回)
石碑探検隊 平成17年9月10日、11月12日、平成18年1月14日、3月11日
(各土曜日、9:00～12:00、全4回)
- 自然系
タカラガイ調査 平成17年5月22日、6月12日、10月23日、11月20日、12月11日、平成18年1月8日、2月5日、3月5日
(各日曜日、10:00～12:00、全8回)
萩の海藻おしば教室 平成17年5月22日（日曜日、13:00～16:00）
水中メガネで海中探検 平成17年8月6日（土曜日、13:00～16:00）
萩の海で熱帯魚を探そう 平成17年9月11日（日曜日、13:00～16:00）
海からの贈り物でアクセサリーをつくろう
平成17年11月20日（日曜日、13:00～16:00）
萩の海中写真上映会 平成18年1月8日（日曜日、13:00～15:00）

漂着物を調べよう 平成 18 年 3 月 5 日 (日曜日、13:00 ~ 16:00)
 夏休み：昆虫・貝の採集・観察会 平成 17 年 7 月 23 日 (土曜日、9:00 ~ 15:00)
 夏休み：昆虫・貝の自由研究相談会 平成 17 年 7 月 25 日 (月) ~ 29 日 (金)
 9:00 ~ 16:30 要予約
 夏休み：標本なんでも相談室 平成 17 年 8 月 21 日 (日) 9:00 ~ 16:00 随時
 星の会 毎週金曜日 (19:30 ~ 21:00)
 天体観測室公開 毎週月曜日、水曜日、金曜日 (金曜日は午後のみ)

○総合

ツバメがすむ『まち』 平成 17 年 5 月 21 日、6 月 4 日、6 月 11 日、7 月 16 日、
 10 月 1 日 (各土曜日、9:30 ~ 12:00)

(4) 萩市立阿武川歴史民俗資料館

阿武川歴史民俗資料館は、阿武川ダム竣工と同じ年の昭和 50 年 3 月に開館した。
 ダム建設により、旧川上村高瀬・木津原・藤蔵、そして旧福栄村佐々連・飯館・清宗地区
 206 戸がやむを得ず水没することとなった。当地域の人々が生きるために、創意と工夫をこ
 らして生み出した民具や生活用具を展示している。
 ○開館時間 9時から16時30分
 ○入館料 大人(高校生以上)100円 団体(20名以上)80円
 小人(小中学生)50円 団体(20名以上)40円
 ○休館日 毎週月曜日(国民の祝日が月曜日にあたる時は、その翌日)
 12月1日~3月31日の間
 ○収蔵品の展示資料 約1,000点
 ○平成16年度入館者数 560人

(5) 萩市立須佐歴史民俗資料館

須佐歴史民俗資料館は、昭和 62 年 11 月に開館した。
 この資料館は、先人たちが残した文化遺産を始め当地域の歴史資料や民俗資料を収集し、
 保存するとともに調査研究、展示活動や学習活動を展開する施設として建設したものである。
 建物は、本館と市指定文化財益田館を改修した別館からなっている。
 ○開館時間 9時から16時30分
 ○入館料 大人(高校生以上)300円 団体(20名以上)200円
 小人(小中学生)150円 団体(20名以上)100円
 ○休館日 毎週月曜日(国民の祝日が月曜日にあたる時は、その翌日)
 12月29日~1月3日
 ○収蔵品の展示資料 本館 169点(益田家遺品類、須佐唐津焼関係発掘品、製陶用具類等)
 別館 654点(農業具、紙すき機、生活調度品等)
 ○平成16年度入館者数 857人

V 文化財保護

1. 基本方針

萩市は、数多くの歴史的資源に恵まれ、優れた自然環境を形成し、我が国有数の歴史的都市を
 形成している。これら先人の残した貴重な文化遺産について、その保存継承に努めるとともに、
 積極的な活用を図る。

2. 重点目標

(1) 文化財の保存整備

萩市には、国、県、市の指定文化財等が 217 件あり、これら先人の残した貴重な財産を保存
 し後世へ継承するため、計画的に整備を進める。

歴史的な集落・町並みについては、保存整備を進め歴史的環境の保全に努める。

(2) 文化財の活用

文化財等の積極的な公開を進めるとともに、史跡等公有化を図りながら環境の整備を行う。
 また、市民の誇りとして後世に伝えるため、広く市内外の人々が歴史や伝統的文化に触れ、親
 しむ場として積極的に文化財を活用する。

(3) 埋蔵文化財の発掘

埋蔵文化財は歴史を語るうえで非常に貴重なものであり、市内にある周知の埋蔵文化財の調
 査を進める。

(4) 登録有形文化財の登録

現在、明倫小学校本館ほか 7 件が国に登録されており、個人所有の建造物も併せて登録を進
 める。

(5) 未指定文化財の調査

市内には歴史的価値を有する未指定の建造物や美術、工芸品等が数多く埋もれている。これ
 らを計画的に調査し、資料収集を行い文化財指定を進める。

3. 審議会

審議会名	定数	担任する事項
文化財保護審議会	18人以内	萩市の文化財について、教育委員会の諮問に応じ調査審議し、答申すること。

4. 文化財保護

毛利氏 36 万石の城下町の形態や当時の古い建造物、明治維新前後の史跡など、萩市は数多くの
 文化財を保存している。

歴史的、学術的又は芸術的な価値のあるこれらの優れた文化財は、萩市の宝であり市民の誇り
 でもある。先人の残した文化財を大切に保護保存し、後世に継承していくことは、われわれ市民
 の責務でもある。

文化財の保護活用は萩市発展のためにも重要なことであり、国、県、市の指定文化財について
 は文化財の保存、修理、修景に努め、また萩市文化財保護条例、萩市伝統的建造物群保存地区保
 存条例に基づき歴史的環境の保全に努める。

5. 芸術・文化活動

(1) 文化活動

○ 萩市芸術祭

市美術展・市民音楽祭を中心に、市民が気軽に参加でき、日頃の成果の発表の場として萩市民館を中心に開催する。

○ 国・県行事の共催

青少年劇場の開催

○ 教育文化奨励賞

萩市の教育及び文化の振興に寄与した個人又は団体に贈られる賞

(2) 松陰遺墨展示館

松陰先生殉難百年祭（昭和34年）を記念して建設され、同年8月27日に開館した。

○開館時間 9時～17時

○入館料

	個人	団体(30名以上)
大人	210円	120円
高校生・中学生	100円	60円

○休館日 毎週月曜日（国民の祝日が月曜日にあたる時は、その翌日）

12月28日～1月3日

○収蔵品の展示資料 121点

○平成16年度入館者数 15,314人

(3) 文化施設

① 市民館

市民の生活文化の向上と福祉の増進を図るため、明治維新百年を記念して建設され、昭和43年10月に開館した。

以来各種団体、機関をはじめ、市内一般住民はもちろん北浦における文化センターとして、広域にわたって公衆の利用に供され、その役割を果たしてきた。

今では、音楽、舞踊、演劇等の舞台芸術をはじめ、各種の大会、会議等の諸行事には必要不可欠な施設としてますます利用度は高くなっている。

② サンライフ萩

平成16年1月1日をもって雇用・能力開発機構から萩市の施設となったことに伴い、それまでの中高年齢労働者福祉センターとしての機能から、広く市民一般の生活文化の向上と福祉の増進を図ることを目的とした文化施設として、市民館と同様の利用ができることとした。

生活文化の向上をめざした自主事業も開催されており、また、営利を目的とした利用も可能となり、今後ますます利用度は高まってくるものと思われる。

VI 社会体育

1. 基本方針

近年の社会環境は少子高齢化の進展、生活の利便化、高度情報化社会の到来、仕事中心から生活重視へという意識や価値観の変化など、さまざまにそして急速に変化している。それに伴い市民のスポーツ・レクリエーションに対する関心やニーズは非常に高まっている。

このため、市民がいつでも各自の年齢・体力・興味・関心に応じて主体的にスポーツ・レクリエーションに親しめる環境づくりや、スポーツが生活に定着して生涯にわたって楽しめる市民スポーツ総参加運動を推進する。

そして、この事業を展開するため、関係団体の育成と指導者等の養成に努める。

また、生涯にわたるスポーツライフの実現のためのスポーツ環境の整備充実に努め、地域スポーツの振興を図るとともに、より一層の生涯スポーツ・レクリエーション社会の実現を目指す。

2. 重点目標

- (1) 生涯スポーツ・レクリエーションの推進と充実
- (2) スポーツイベントの開催
- (3) スポーツ団体の育成と指導者の養成及び資質の向上
- (4) スポーツ施設の整備充実に努める

3. スポーツ振興重点施策

- (1) 生涯スポーツ・レクリエーションの推進と充実
 - 誰でも気軽に参加できる市民スポーツ大会の開催や地域の体育行事の充実を図るなどコミュニティスポーツの振興に努める。
 - 市民が健康で明るい生活を築くために必要な健康・体力づくりについての認識を深め、また、スポーツ・レクリエーションを生活に根ざしたものとするために、健康教室等の活動を企画し、健康・体力づくり運動の推進を図る。
 - ニュースポーツをはじめとした生活スポーツの普及促進に努める。
- (2) スポーツ文化を高めるためのスポーツイベントの開催
 - 全国また全県の愛好者や競技者を対象としたスポーツイベントを開催し、市民のスポーツに対する関心を高めるとともに、競技力の向上に資する。
 - スポーツイベントの開催に伴うスポーツボランティアの育成を図る。
- (3) スポーツ団体の育成と指導者の養成及び資質の向上
 - 各種スポーツ団体・グループの育成を図るとともに、活動の充実を支援促進する。
また、指導者養成講習会や研修会を実施することによって指導者の確保・養成に努め、資質の向上を図る。
 - 競技力向上のため各種競技団体の組織強化や連携の促進を図る。
- (4) スポーツ施設の整備充実に努め、情報提供
 - 各種スポーツ活動の拠点づくりを推進するために、スポーツ施設の整備・充実に努め、健康管理・情報等の提供に努める。
 - 地域の特性等を踏まえた各種スポーツ施設の計画的な整備と広域利用の促進。

Ⅶ 資 料

1. 学校教育施設

(1) 市立学校一覧

小学校

(面積 m²)

区 分	教 室 数		校 地 面 積	校 舎 面 積				屋 体 面 積	プ ー ル 設 置	学 校 給 食 の 型
	普 通	特 別		木 造	鉄 骨	鉄筋コン クリート	計			
明 倫	29	20	32,183	7,390			7,390	1,328	○	単 独
椿 東	20	12	23,642	214	167	4,853	5,234	831	○	"
越ヶ浜	9	11	15,913	23	43	2,725	2,791	726	○	"
椿 西	10	7	11,513	103	369	1,829	2,301	540	○	"
白 水	7	10	11,699	55	10	2,179	2,244	566	○	"
木 間	6	2	5,675	647			647	729		親 子
三 見	6	7				1,816	1,816		○	"
大 井	8	10	10,851	5		2,984	2,989	506	○	共 同
大 島	8	4	6,776	99		1,428	1,527	465		親 子
相 島	2	3	3,904	660	5	108	773	644		"
見 島	4	10	13,572	208		1,618	1,826	451	○	共 同
川 上	7	7	8,405	64		1,688	1,752			共 同
小 川	6	6	14,383	66	35	1,801	1,902	465	○	共 同
多 磨	7	10	25,349	57	8	2,777	2,842	542		共 同
むつみ	7	9	10,682		30	2,190	2,220	719		共 同
育 英	7	12	12,680	72	122	2,702	2,896	674	○	共 同
弥 富	3	8	8,858		91	1,611	1,702	578	○	共 同
鈴野川	3	1	6,810	562			562			共 同
明 木	5	9	12,152		28	2,419	2,447	847	○	共 同
佐々並	4	8	13,265	120	98	1,734	1,952	432		共 同
紫 福	5	9	10,075		103	2,363	2,466	976	○	単 独
福 川	5	7	11,913	85		1,877	1,962		○	共 同

中 学 校

(面積 m²)

区 分	教 室 数		校 地 面 積	校 舎 面 積				屋 体 面 積	プ ー ル 設 置	学 校 給 食 の 型
	普 通	特 別		木 造	鉄 骨	鉄筋コン クリート	計			
越ヶ浜	6	10	4,962		99	2,560	2,659			単 独
木 間	0	4	1,689	278			278			親 子
三 見	3	8	15,553	59		1,780	1,839	795		"
大 井	3	13	24,241	191		2,713	2,904	479		共 同
大 島	4	6	9,108	1,151	120		1,271	751	○	親 子
相 島	3	5	4,050	790		141	931			"
見 島	4	9	11,323	96	163	1,568	1,827	671		共 同
萩 東	17	20	28,259	29	12	6,531	6,572	1,335	○	単 独
萩 西	15	16	15,879		526	4,415	4,941	874	○	"
川 上	4	9	15,341	40	167	1,361	1,568	410	○	共 同
田万川	4	10	12,589		78	2,683	2,761	974	○	共 同
むつみ	5	11	32,552	145	57	1,709	1,911	950		共 同
須 佐	3	12	28,953	73	92	2,267	2,432	1,098	○	共 同
明 木	3	7	10,099	1,374	54	100	1,528	503		共 同
佐々並	3	8	6,272			1,384	1,384	632	○	共 同
福 栄	3	10	25,854	51	22	2,452	2,525	1,035		共 同

(2) 県立学校

(平成17年5月現在)

学校名	所在地	電話	創立年月日	校長名	職員数	学級数	生徒数
萩高等学校	堀内132	22-0076	S25.4.1	山下 浩	70 ^人	16	632 ^人
萩工業高等学校	平安古町544	22-0034	S40.4.1	浅原 司	46	9	314
萩商業高等学校	江向475	22-0232	S40.4.1	菊地 昇	40	9	313
萩養護学校	椿東5816-1	25-7280	S54.4.1	川崎満穂	77	29	75

(3) 私立学校

(平成17年5月現在)

学校名	所在地	電話	創立年月日	学長名	職員数	学生数
萩国際大学	椿東5000	24-4000	H11.4.1	畑地正憲	40 ^人	194 ^人

学校名	所在地	電話	創立年月日	校長名	職員数	学級数	生徒数
萩光塩学院高等学校	東田町15	22-0782	S26.1.19	佐藤 和子	26 ^人	9	218 ^人
萩光塩学院中学校	"	"	S62.1.19	"	5	3	21
萩光塩学院小学校	"	"	S30.4.	"	10	3	29

幼稚園名	所在地	電話	園長名	職員数	学級数	園児数			
						3歳	4歳	5歳	計
本願寺萩学園 萩幼稚園	西田町17	22-0775	河野 宗昭	11 ^人	6	45 ^人	46 ^人	49 ^人	140 ^人
萩光塩学院幼稚園	東田町15	22-2019	佐藤 和子	6	3	15	28	27	70

(4) 教員住宅

区分	棟数	戸数	建物面積	区分	棟数	戸数	建物面積
見島小・中学校	9	18	824m ²	鈴野川小学校	1	1	36m ²
相島小・中学校	7	10	420	育英小学校	3	3	191
大島小・中学校	9	19	939	須佐中学校	3	4	220
木間小・中学校	3	6	241	明木小・中学校	3	5	275
川上小・中学校	3	5	137	佐々並小・中学校	1	6	310
小川小学校・多磨小学校・田万川中学校	8	8	461	福川小学校	1	1	130
むつみ小・中学校	9	9	569	紫福小学校	3	3	133
弥富小学校	4	4	265				

2. 社会教育施設

(1) 公民館

(人口は平成16年度末現在)

館名	所在地	対象人口	取得年月	独立・併置の別	構造	延面積
中央公民館	江向495-4	38,110 ^人	S43.10	(併)市民館	鉄筋コンクリート、平屋建	592.45 ^{m²}
大井公民館	大井1404	2,665	S52.4	(併)出張所	鉄骨 2階建	586.00
三見公民館	三見2393	1,637	S63.3	(併)出張所	鉄筋コンクリート、2階建	622.66
大島公民館	大島105	960	S54.3	(併)出張所	鉄骨 2階建	555.00
見島公民館	見島951-1	1,107	S55.5	(併)総合センター	鉄骨 2階建	918.68
川上公民館	川上4527	1,199	S54.8	独立	鉄筋コンクリート、2階建	1,397.98
江崎公民館	江崎338	2,229	S50.2	(併)田万川コミュニティセンター	鉄筋コンクリート、3階建	2,247.31
小川公民館	上小川東分1332	1,317	S52.7	(併)小川コミュニティセンター	鉄筋コンクリート、平屋建	629.00
吉部公民館	吉部上3191-1	1,301	S60.8	(併)農村環境改善センター	鉄筋コンクリート、平屋建	1,259.24
高俣公民館	高佐下15-4	849	S41.3	独立	木造 2階建	210.60
須佐公民館	須佐4570-1	2,841	S47.2	(併)須佐文化センター	鉄筋コンクリート、3階建	1,542.22

館名	所在地	対象人口	取得年月	独立・併置の別	構造	延面積
弥富公民館	弥富下 4043	806 ^人	S46.10	(併) 交流促進センター	鉄筋コンクリート、3階建	318.03 ^{m²}
明木公民館	明木 2959-1	1,227	H 9. 4	(併) 旭マルチメディアセンター	鉄筋コンクリート、3階建	1,212.00
佐々並公民館	佐々並 2662-6	912	H14. 4	(併) 旭活性化センター	鉄筋コンクリート、平屋建	1,171.05
福川公民館	福井下 3993	1,326	S47. 7	(併) 福栄コミュニティセンター	鉄骨耐火造 2階建	1,427.57
紫福公民館	紫福 3446-1	1,216	S54. 4	(併) 福栄農業担い手育成センター	鉄筋コンクリート、一部3階建	1,266.80
半田公民館	福井上 1936-2	140	S56. 4	独立	鉄筋コンクリート、2階建	659.00

(2) 博物館

館名	所在地	電話	敷地面積	延面積	構造	施設内容	開館年月日
萩博物館	堀内 355	25-6447	14,447 ^{m²}	4,910.01 ^{m²}	鉄筋コンクリート	・博物館本体 ・長屋門 ・隅矢倉 ・長屋	H16.11.11

(3) 歴史民俗資料館

館名	所在地	電話	敷地面積	延面積	構造	所蔵資料	開館年月日
萩市立阿武川歴史民俗資料館	川上 2319	54-2024	5,572.68 ^{m²}	601.50 ^{m²}	鉄筋コンクリート 地下1階 地下2階	約10,000点	S50. 3.19
萩市立須佐歴史民俗資料館	須佐 4441-19	(08387) 6-3916	3,505 ^{m²}	941.4 ^{m²}	本館 鉄筋コンクリート 別館 木造	823点	S62.11.12

(4) 松陰遺墨展示館

館名	所在地	電話	敷地面積	構造	展示資料	開館年月日
松陰遺墨展示館	椿東1537-7 (松陰神社内)	22-2410	130 ^{m²}	鉄筋コンクリート平屋建	吉田松陰遺墨 伝記資料等	S34. 8.27

(5) 図書館

館名	所在地	電話	敷地面積	延面積	構造	施設内容	開館年月日
萩市立萩図書館	江向 552-2	25-6355	5,250 ^{m²}	1,320 ^{m²}	鉄骨 2階建	・一般閲覧室 ・子ども室 ・参考資料室 ・読書室 ・集会室	S49. 9.26
(わくわく子ども図書館)	江向 552-26	25-1025	—	105.75	—	・子ども図書室 ・授乳室	H13.10.30
萩市立須佐図書館	須佐 4296	(08387) 6-5500	1,343.94	591.99	鉄筋 コンクリート 平屋建	・一般閲覧室 ・児童書コーナー ・視聴覚室	H10. 2.27
萩市立明木図書館	明木 2939	55-0314	655.83	191.74	鉄骨 2階建	・一般閲覧室 ・子どもコーナー	M39.11. 1 (現館舎は S31. 3. 1)

(6) コミュニティセンター

館名	所在地	電話	敷地面積	建物面積	構造	施設内容	開館年月日
萩市田万川コミュニティセンター	江崎 338	(08387) 2-0211	18,080.00 ^{m²}	2,247.31 ^{m²}	鉄筋コンクリート 3階建	・第1会議室 ・第2会議室 ・宿泊室 ・ホワイエ ・資料室 ・生活改善室 ・新和室 ・和室 ・小和室 ・青年室 ・ホール ・控室 ・ロビー ・談話室	S50. 2. 1
萩市小川コミュニティセンター	上小川東分1332	(08387) 4-0211	2,457.00	629.00	鉄骨 平屋建	・視聴覚研修室 ・家庭管理室 ・農事研修室 ・調理研修室 ・実験資料室 ・管理室	S52. 7.31

館名	所在地	電話	敷地面積	建物面積	構造	施設内容	開館年月日
萩市福栄 コミュニティ センター	福井下3993	52-0029	3,040.18	794.92	鉄骨 耐火造 2階建	<ul style="list-style-type: none"> ・和室 ・大ホール ・小ホール ・老人娯楽室 ・家事実習室 ・講義室 ・研修室 ・図書室 ・住民相談室 ・ロビー ・管理室 	S47. 7

(7) 生涯学習資料館

館名	所在地	電話	敷地面積	建物面積	構造	施設内容	開館年月日
萩市むつみ 生涯学習 資料館	吉部上3276-1	(08388) 6-5050	596.27	251.10	木造 2階建	<ul style="list-style-type: none"> ・図書室 ・談話室 ・民具展示室 ・民具収納庫 ・湯沸室 	H9. 8.

(8) 総合センター

館名	所在地	電話	敷地面積	建物面積	構造	施設内容	開館年月日
萩市見島 総合センター	見島 951-1	23-3005	1,914.75	925.36	鉄骨 2階建	<ul style="list-style-type: none"> ・集会室 ・娯楽室 ・生活改善研 修室 ・会議室 ・講座室 ・図書室 ・シャワー室 	S55. 5. 2

(9) マルチメディアセンター・活性化センター

館名	所在地	電話	敷地面積	建物面積	構造	施設内容	開館年月日
萩市旭 マルチ メディア センター	明木 2959-1	55-0001	3,820.05	1,212.00	鉄筋コン クリート 3階建	<ul style="list-style-type: none"> ・マルチメディア ルーム ・中会議室 ・小会議室 ・多目的交流室 ・健康福祉 相談室 ・映像制作 編集室 	H 9. 4. 1
萩市旭活性化 センター	佐々並2662-2	56-0008	9,207.50	1,171.05	鉄筋コン クリート 平屋建	<ul style="list-style-type: none"> ・多目的ホール ・農事研修室 ・和室 ・調理実習室 ・図書コーナー 	H14. 4. 1

(10) 文化センター

館名	所在地	電話	敷地面積	建物面積	構造	施設内容	開館年月日
萩市須佐文化 センター	須佐 4570-1	(08387) 6-2310	1,186.57	1,031.29	鉄筋コン クリート 2階建	<ul style="list-style-type: none"> ・多目的ホール ・控室 ・親子室 ・操作室 	H15. 4. 6

3. 社会体育施設

施設名	所在地	電話	管理	建設年月日	施設概要
萩市球技場	江向 522	25-5519	教 委 ス ポ ー ツ 振 興 課	昭 33. 4	・敷地面積 4,939m ² ・テニスコート 4面 (ナイター設置有)
萩市民体育館	椿3395-1	25-7311	"	昭 54. 3	・敷地面積 11,823.41m ² ・建物面積 4,738m ² 1階 3,787m ² 2階 849m ² 3階 102m ² ・主競技場 1,530m ² バスケットボール 2面 バレーボール 3面 バドミントン 10面 卓球 15面 テニス 2面 ハンドボール 1面 ・トレーニング室 ・第1・第2副競技場 ・管理室 ・研修室 ・健康相談室 ・医務室
萩市土原体育館	土原 533-1	26-1333	"	昭 48. 4	・建物面積 1,361m ² ・主競技場 714m ² バスケットボール 2面 バレーボール 2面 ・武道練習場 647m ² 柔道場 288m ² (畳 138枚) 剣道場 171m ² クラブハウス 4室 更衣室 2室
萩市堀内体育館	堀内127-6	25-9385	"	昭 55. 3	・敷地面積 1,927.02m ² ・建物面積 578.04m ² ・主競技場 453.6m ² バレーボール 1面 バドミントン 2面 卓球 2面 ・談話室 42.84m ² ・管理室 11.4m ² ・更衣室 17m ²
萩市見島体育館	見島2002-14	23-3035	"	昭 63. 2	・敷地面積 2,150m ² ・建物面積 567.8m ² ・主競技場 450.2m ² バレーボール 1面 バドミントン 2面 卓球 2面 ・休憩室 19.5m ²
萩市相撲場	椿3395-1	25-5519	"	平 4. 7	

施設名	所在地	電話	管理	建設年月日	施設概要
夜間照明	萩市球技場 江向 552	25-5519	教 委 ス ポ ー ツ 振 興 課	昭 54. 10	敷地面積 3,154m ² テニスコート4面 6基32灯
	椿東小学校 椿東2710-2	"	"	昭 54. 4	グラウンド面積 8,075m ² 6基36灯
	明倫小学校 江向602	"	"	昭 52. 7	グラウンド面積 13,960m ² 6基36灯
	萩東中学校 土原 556-1	"	"	昭 57. 8	グラウンド面積 17,366m ² 6基48灯
	川上中学校 川上4581	54-2214	川 上 地 域 事 務 所	昭 53. 5	グラウンド面積 8,420m ² 8基40灯
土原プール	土原528-2	26-1333	教委スポーツ 振興課	平 9. 4	・敷地面積 933m ² 25m × 16m (7コース)
土原グラウンド	土原528-2	"	"	平 9. 4	・敷地面積 5,875m ²
萩ウェルネスパーク 萩スタジアム	椿字霧口73-7	24-2411	教 委 ス ポ ー ツ 振 興 課 (設置者山口県)	平 10. 5	・敷地面積 21,800m ² ・グラウンド面積 13,789m ² ・収容人員 15,000人 (ナイター設置有)
萩ウェルネスパーク 多目的体育館	"	"	"	平 14. 9	・建物面積 2,900m ² ・アリーナ 1,070m ² ・弓道場 近的(28m) 6人立 遠的(60m) 3人立 ・更衣室兼控室(シャワー有)
萩ウェルネスパーク 多目的広場	"	"	"	平 16. 11	・敷地面積 26,000m ² ・4種公認陸上競技場 400mトラック 8レーン サッカー 1面 ラグビー 1面 ソフトボール 4面 ・収容人員 4,000人 (ナイター設置有)
萩市旭農林漁業者等健康増進センター	明木 2904	55-0014	旭地域事務所	昭 58. 7	・敷地面積 2,438m ² ・建物面積 696m ² バドミントン 3面 バレーボール 2面 ・事務室 ・更衣室 ・倉庫
萩市旭農林漁業者等山村広場	佐々並 2753	"	"	昭 60. 2	・敷地面積 24,606m ² (ナイター設置有)

施設名	所在地	電話	管理	建設年月日	施設概要
萩市旭農林 漁業者等イ ベント広場	明木 433	55-0014	旭地域事務所	平 6. 4	・敷地面積 48,426m ² (ナイター設置有)
萩市川上 体育館	川上4462-8	54-2214	川上地域 事務所	昭58. 3	・敷地面積 2,457m ² ・建築面積 1,534m ² ・競技場 1,095m ² バレーボール 2面 ・ロビー 97.57m ² ・事務室 33.00m ² ・トイレ・更衣室 46.03m ²
明神島 運動公園	川上3341-1	54-2214	川上地域 事務所 (設置者:山口県)	平 3. 3	・グラウンド 11,000m ² 野球 2面 ・駐車場 1,500m ² ・クラブハウス 45.36m ²
萩市田万川 体育館	江崎 349-2	(08387) 2-0211	田万川地域 事務所	昭57. 2	・敷地面積 1,650m ² ・主競技場 978m ² バレーボール 3面 バスケット 1面 バドミントン 6面 卓球 8面 ・トレーニングルーム ・ミーティングルーム ・事務室
萩市小川 体育館	上小川東分 1336	(08387) 4-0211	"	昭52. 2	・敷地面積 7,285m ² ・競技場 574m ² バレーボール 1面 バスケット 1面 バドミントン 2面
萩市田万川 グラウンド	江崎 349-1	(08387) 2-0211	"	平 4. 3	・敷地面積 15,937m ² ・グラウンド面積 12,496m ² ・収容人員 2,680人 (ナイター設置有)
萩市須佐 グラウンド	須佐 3165-1	(08387) 6-2310	須佐公民館	平 6.	・敷地面積 10,000m ² ・管理棟 (ミーティングルーム・更 衣室・トイレ) (ナイター設置有)
萩市弥富 グラウンド	弥富下 4088	(08387) 8-2044	弥富公民館	昭23. 11	・敷地面積 11,399m ²

施設名	所在地	電話	管理	建設年月日	施設概要
萩市弥富 体育館	弥富下 4084-6	(08387) 8-2044	弥富公民館	昭63. 12	・敷地面積 766m ² ・主競技場 522m ² バレーボール 1面 バスケット 2面 バドミントン 3面
萩市福栄 体育館	福井下4024	52-0362	福栄地域 事務所	昭57. 2. 27	・敷地面積 2,813m ² ・建物面積 1,683m ² ・主競技場 948m ² バレーボール 2面 バスケットボール 1面 バドミントン 6面
萩市福栄 グラウンド	福井下4100	"	"	昭56. 7. 31	・敷地面積 10,627m ² (ナイター設備有)
萩市紫福 山村広場	紫福 463	"	"	昭57. 10. 8	・敷地面積 8,800m ² (ナイター設備有)
萩市むつみ B & G 海洋 センター 体育館	吉部上 853-13	(08388) 6-0976	むつみ地域 事務所	昭55. 11	・敷地面積 1,103m ² ・主競技場 747m ² バレーボール 2面 バスケットボール 1面 バドミントン 3面 ・移動ステージ
萩市むつみ B & G 海洋 センタープール	"	"	"	昭56. 8	・敷地面積 742m ² 25m × 13m (6 コース)
萩市むつみ グラウンド	吉部上 852	"	"	昭57. 5	・敷地面積 17,673m ² ・主競技場 9,837m ² ・サブグラウンド 2,093m ² (ナイター設備有)
萩市高俣 体育館	高佐下 758	"	"	昭53. 3	・敷地面積 710m ² ・主競技場 560m ² バレーボール 1面 バスケットボール 1面
萩市高俣 グラウンド	高佐下 744	"	"	昭53. 3	・敷地面積 6,697m ²

萩市体育施設の利用状況（使用者数）

施設名		年度				
		平成12年度	平成13年度	平成14年度	平成15年度	平成16年度
萩市民球場		11,970 ^人	23,210 ^人	20,200 ^人	20,629 ^人	18,235 ^人
萩市球技場テニスコート （含ナイター使用）		4,800	3,700	4,800	3,128	4,074
学校 開設	運動場 （含ナイター使用）	20,700	21,500	42,954	71,758	105,853
	体育館	63,000	62,800	50,833	78,002	100,666
萩市民体育館		91,400	83,260	88,754	97,524	103,854
萩市堀内体育館		8,460	8,513	6,113	7,338	7,140
萩市見島体育館		910	964	1,300	542	626
萩市土原体育館		9,200	13,281	13,900	16,192	34,915
萩市土原グラウンド		14,300	12,639	11,000	9,806	14,769
萩市土原プール		1,150	1,395	1,400	1,628	1,287
萩ウェルネスパーク 萩スタジアム		11,950	14,060	14,820	12,676	16,443
萩ウェルネスパーク 多目的体育館				10,000	13,003	18,414
萩ウェルネスパーク 弓道場				2,500	3,167	4,097
萩ウェルネスパーク 多目的広場						9,475
萩市旭農林漁業者等 健康増進センター			4,957	4,602	3,427	5,712
萩市旭農林漁業者等 山村広場				4,930	3,780	3,675
萩市旭農林漁業者等 イベント広場				2,482	2,860	4,240
萩市川上体育館		6,115	7,421	5,626	5,520	4,150
明神島運動公園		750	865	670	471	733

施設名		年度				
		平成12年度	平成13年度	平成14年度	平成15年度	平成16年度
萩市田万川グラウンド		5,080 ^人	4,772 ^人	5,037 ^人	6,403 ^人	7,031 ^人
萩市田万川体育館		10,180	10,270	7,454	7,420	8,002
萩市須佐グラウンド		2,500	2,500	2,500	2,500	2,500
萩市弥富グラウンド						150
萩市弥富体育館						2,068
萩市福栄体育館		5,286	6,625	6,883	9,231	7,845
萩市福栄グラウンド		6,327	5,457	4,479	5,926	4,176
萩市紫福山村広場		4,662	2,642	3,670	2,231	1,787
萩市むつみB&G海洋 センター体育館		11,076	11,730	10,557	13,390	11,253
萩市むつみB&G海洋 センタープール		2,889	2,230	1,782	1,650	2,642
萩市むつみグラウンド		6,029	5,663	5,702	7,439	6,235
萩市高俣体育館		624	753	525	501	203
萩市高俣グラウンド		153	160	119	130	100

4. 文化施設

(1) 市民館

館名	所在地	電話	敷地面積	建物面積	構造	開館年月日	施設内容
萩市民館	江向495-4	25-1234	5,131m ²	3,994m ²	鉄筋コンクリート一部鉄骨造り平屋建	S43.10.5	(次表)

室名	収容人員	面積	室名	収容人員	面積	室名	収容人員	面積
大ホール (車椅子専用席)	人 884 (5)	m ² 1,358	第2会議室	人 75	m ² 75	第3和室	人 6	畳 6
第1楽屋		15	第3会議室	45	75	第4和室		畳 8
第2楽屋		31	レストラン	65	136	事務室応接室		m ² 58
第3楽屋		31	講義室	63	87	教材倉庫		m ² 29
練習室		56	実習室	36	63	機械室		m ² 373
小ホール	120~ 240	206	研修室	63	98	シャワー室		m ² 5
ロビー		879	第1和室		畳 6	便所		m ² 116
第1会議室	45	75	第2和室		畳 10			

(2) サンライフ萩

館名	所在地	電話	敷地面積	建物面積	構造	開館年月日	施設内容
サンライフ萩	土原526	26-1333	3,941.18m ²	1,185.68m ²	鉄筋コンクリート造り平屋建	H16.1.1 (H11.9.1)	(次表)

室名	収容人員	面積	室名	収容人員	面積	室名	収容人員	面積
多目的ホール (下段可動席のみ)	人 288 208	m ² 320.00	事務室	人 35.00	m ² 35.00	湯沸室	人 6.00	m ² 6.00
トレーニング室	30	113.00	器具庫		27.60	ロビー		89.00
会議室	14	39.90	書庫		5.80	自販機コーナー		5.00
教養文化室(1)A	10	20.05	収納庫		14.00	踏込・前室		11.90
教養文化室(1)B	10	20.05	倉庫・物入		8.00	機械室		42.30
教養文化室(2)	16	27.50	男子便所・洗面		32.20	玄関・廊下他		128.60
教養文化室(3)	36	39.90	女子便所・洗面		40.60			
研修室	24	51.10	多目的便所		6.00			

5. 萩市の文化財

(1) 指定文化財一覧

種類		国	県	市	計	(平成17年4月1日現在)	
有形文化財	建造物	8	6	28	42	○国指定文化財	49
	絵画	1	1	14	16	・重要有形文化財	16
	彫刻	3	5	17	25	・重要無形文化財	1
	工芸	2	0	12	14	・史跡	12
	書跡	2	3	3	8	・名勝	1
	古文書	0	0	1	1	・名勝及び天然記念物	1
	考古資料	0	2	2	4	・天然記念物	7
	歴史資料	0	1	0	1	・重伝建地区(国選定)	3
無形文化財	芸能	0	0	0	0	・登録有形文化財	8
	工芸	1	1	1	3	○県指定文化財	34
民俗文化財	有形	0	1	3	4	・有形文化財	18
	無形	0	3	10	13	・無形文化財	2
史跡		12	5	19	36	・民俗文化財	4
名勝		1	0	0	1	・史跡	5
名勝及び天然記念物		1	0	0	1	・天然記念物	6
天然記念物		7	6	17	30	○市指定文化財	134
小計		38	34	127	199	・有形文化財	77
重伝建地区 (選定地区)		3	0	0	3	・無形文化財	1
登録有形文化財		8	0	0	8	・有形民俗文化財	3
歴史的景観保存地区		0	0	7	7	・無形民俗文化財	10
合計		49	34	134	217	・史跡	19
						・天然記念物	17
						・歴観地区	7

(2) 国指定

重要文化財(16)

種別	名称	員数	指定年月日	所在地	所有者
建造物	口羽家住宅 主屋、表門	2棟	昭49.5.21	堀内	個人蔵
	常念寺表門 附棟札一枚	1棟	昭29.9.17	下五間町	常念寺
	菊屋家住宅 主屋、本蔵、金蔵、米蔵、釜場、附土塀二棟、古図一枚	5棟	昭49.5.21	呉服町1丁目	財団法人菊谷家住宅保存会
	旧厚狭毛利家萩屋敷長屋 附棟札一枚	1棟	昭41.6.11	堀内	萩市
	東光寺 総門三門 附棟札一枚 大雄宝殿 附棟札三枚 鐘楼	4棟	昭41.6.11	椿東	東光寺
	熊谷家住宅 主屋、離れ座敷、本蔵、宝蔵	4棟	昭49.5.21	今魚店町	財団法人熊谷美術館
	大照院 本堂、庫裏、書院、鐘楼門、経蔵	5棟	平14.5.23	椿	大照院
	森田家住宅 附貫木門一棟、塀重門一棟 塀重門左右板塀二棟 文書一通	1棟	昭49.2.5	黒川	個人蔵
絵画	絹本着色春冬山水図 載文進筆	2幅	昭31.6.28	呉服町1丁目	財団法人菊谷家住宅保存会
彫刻	木造 聖観音立像	1軀	明35.7.31	椿	南明寺
	木造 千手観音像	1軀	明35.7.31	椿	南明寺
	木造 赤童子立像	1軀	明35.7.31	椿	大照院
工芸品	太刀 銘延吉 附 絲卷太刀拵	1口	大8.4.12	堀内	志都岐山神社
	太刀 銘光房 附 革袋太刀拵	1口	大15.4.19	堀内	志都岐山神社
書跡	熊谷家文書	13巻 (255通)	昭48.6.6	土原	個人蔵
	雪峯東山空和尚外集	1冊	昭49.6.8	椿東	龍蔵寺

重要無形文化財(1)

種別	名称	認定年月日	保持者の住所	保持者氏名	雅号
工芸技術	萩焼	昭58.4.13	椿東	三輪節夫	壽雪

史跡・名勝・天然記念物(21)

種別	名称	指定年月日	所在地	管理団体 または所有者
史跡	萩城跡	昭26.6.9 追加 昭42.1.10 追加 昭52.4.27 追加・一部解除 昭61.5.6 追加 平元.8.14 追加 平16.2.27	堀内 北片河町 南片河町 平安古町	萩市
	松下村塾	大11.10.12	椿東	松陰神社
	吉田松陰幽囚ノ旧宅	大11.10.12	椿東	松陰神社
	木戸孝允旧宅	昭7.3.25	呉服町2丁目	萩市
	萩反射炉	大13.12.9 追加 昭55.3.22	椿東	萩市
	萩藩主毛利家墓所	昭56.5.11	堀内(天樹院墓所)、椿東(東光寺墓所)、椿(大照院墓所)	萩市
	伊藤博文旧宅	昭7.3.25	椿東	萩市
	旧萩藩校明倫館	昭4.12.17 名称変更追加 昭24.7.13 名称変更追加 平15.8.27	江向	萩市
	旧萩藩御船倉	昭11.12.16 一部解除 昭37.11.10 追加 平6.8.15	東浜崎町	萩市
	萩城城下町	昭42.1.10 追加 昭54.3.20 追加 昭59.2.9	呉服町1丁目 呉服町2丁目 南古萩町	萩市
	見島ジコンボ古墳群	昭59.7.25	見島	萩市・国土交通省
	萩往還	平元.9.22	椿、明木、佐々並	萩市
	名勝 長門峡	大12.3.7	川上	萩市
	名勝及び天然記念物 須佐湾	昭3.3.5	須佐	萩市

種別	名称	指定年月日	所在地	管理団体 または所有者
天然記念物	笠山コウライタチバナ自生地	大15.2.24 名称変更 昭28.11.28	椿 東	萩 市
	見島ウシ産地	昭3.9.20	見 島	萩 市
	見島のカメ生息地	昭3.9.20 名称変更 昭31.7.31	見 島	萩 市
	明神池	大13.12.9	椿 東	萩 市
	指月山	昭46.3.16	堀 内	萩 市
	川上のユズおよびナンテン自生地	昭16.12.13	川 上	福 昌 院
	須佐高山の磁石石	昭11.12.16	須 佐	萩 市

(3)国選定

重要伝統的建造物群保存地区(3地区)

種別	名称	選定年月日	所在地	面積
重要伝統的建造物群保存地区	萩市堀内地区伝統的建造物群保存地区	昭51.9.4 追加 昭53.5.31	堀 内	約70.3ヘクタール 約7.1ヘクタール
	萩市平安古地区伝統的建造物群保存地区	昭51.9.4 追加 平5.12.8	平安古町	約3.9ヘクタール 約0.1ヘクタール
	萩市浜崎伝統的建造物群保存地区	平13.11.14	浜崎町 浜崎新町 東浜崎町 熊谷町	約10.3ヘクタール

(4)国登録

登録有形文化財(8)

種別	名称	登録年月日	所在地	管理団体 または所有者
登録有形文化財	明倫小学校本館	平8.12.20	江 向	萩 市
	萩駅舎	平8.12.20	椿	萩 市
	三見橋	平10.10.9	三 見	萩 市
	鹿背隧道	平11.7.8	椿・明木	萩 市
	むつみ村役場旧庁舎	平9.6.12	吉 部 上	萩 市
	むつみ村役場土蔵	平9.6.12	吉 部 上	萩 市
	下横瀬公民館 (旧明木村立図書館)	平11.11.18	明 木	明木下横瀬地区
	落合の石橋	平11.11.18	佐 々 並	萩 市

(5)県指定

有形文化財(18)

種別	名称	員数	指定年月日	所在地	所有者
建造物	長寿寺十三重塔	1 基	昭48.10.19	北古萩町	長寿寺
	旧福原家萩屋敷門	1 棟	昭49.11.8	堀 内	萩 市
	旧梨羽家書院	1 棟	昭52.11.11	堀 内	個人蔵
	花月楼	1 棟	昭54.12.4	椿 東	松陰神社
	萩学校教員室	1 棟	昭44.12.5	堀 内	山口県
	西堂寺六角堂	1 棟	昭56.12.11	江 崎	西堂寺
絵画	絹本着色釈迦三尊像	3 幅対	昭53.12.22	椿 東	東光寺
彫刻	木造不動明王立像	1 軀	昭41.6.10	北古萩町	長寿寺
	木造釈迦如来坐像	1 軀	昭41.6.10	椿	大照院
	木造義翁和尚倚像	1 軀	昭53.12.22	椿	大照院
	木造毘沙門天立像	1 軀	昭41.6.10	川 上	玉泉寺
	木造文殊菩薩騎獅像	1 軀	昭42.7.4	紫 福	仏光寺
書跡	木柱榜同下	額40枚 聯29対と1枚 牌書3幅 書19幅	昭48.3.30	椿 東	東光寺
	三祖師号	3 幅	昭48.3.30	椿 東	東光寺
	石屏子介禅師墨跡	1 幅	昭50.3.22	椿 東	龍藏寺
考古資料	見島ジーコンボ古墳群出土品	1 括	昭54.3.31 追加 昭59.4.10	堀 内 山口市	萩 市 文化庁
	円光寺古墳出土品	1 括	平4.5.29	堀 内	萩 市
歴史資料	毛利氏日明貿易関係資料	1 流	昭57.11.5	土 原	個人蔵

無形文化財(1)

種別	名称	指定年月日	保持者の住所	保持者の氏名
工芸技術	萩 焼	平14.3.26	山 田	野坂康起
		平14.3.26	堀 内	波多野善蔵

有形民俗文化財(1)

種別	名称	指定年月日	保持者の住所	保持者の氏名
民俗工芸品	宝泉寺船絵馬群	昭61.10.24	須 佐	宝泉寺

無形民俗文化財(3)

種別	名称	指定年月日	保持者の住所	保持者の氏名
芸 能	住吉神社「お船謡」	昭43.4.5	浜 崎 町	住吉神社 お船謡保存会
	友信神楽舞	平3.4.5	中 小 川	友信神楽舞保存会
	上三原の田植ばやし	昭51.3.16	須 佐	上三原田植 ばやし保存会

史跡・名勝・天然記念物(11)

種別	名称	指定年月日	所在地	所有者
史跡	萩焼古窯跡群	昭56.12.11	椿東	個人蔵
	穴観音古墳	昭60.10.29	高佐下	禅林寺・個人
	奥阿武宰判勘場跡	平15.4.4	吉部上	萩市
	須佐唐津古窯跡群	昭59.11.2	須佐	萩市・個人
	大板山たたら製鉄遺跡	昭63.11.25	紫福	萩市・国土交通省
天然記念物	河内の大ムク	昭41.6.10	椿	個人蔵
	三見吉広のバクチノキ	昭55.12.5	三見	個人蔵
	志都岐山神社のミドリヨシノ	昭56.3.24	堀内	志都岐山神社
	田万川の柱状節理と水中自破砕溶岩	平10.4.14	上小川東分	萩市
	吉部八幡宮のスギ	昭53.12.22	吉部上	吉部八幡宮
	辻山のシダレザクラ	平11.4.6	高佐上	個人蔵

(6) 市指定

有形文化財(77)

種別	名称	員数	指定年月日	所在地	所有者
建造物	旧周布家長屋門	1棟	昭37.1.11	堀内	萩市
	平安橋	1基	昭37.1.11	平安古町堀内	萩市
	門田益田氏旧宅土塀	1棟	昭37.12.24	堀内	個人蔵
	南明寺観音堂	1棟	昭55.9.19	椿	南明寺
	旧福原家書院	1棟	昭42.12.25	堀内	志都岐山神社
	小川家長屋門	1棟	昭46.3.26	土原	個人蔵
	龍蔵寺観音堂	1棟	昭46.3.26	椿東	龍蔵寺
	明倫館遺構南門	1棟	昭48.2.13	江向	萩市
	明倫館遺構観徳門	1棟	昭48.2.13	江向	萩市
	明倫館遺構聖廟	1棟	昭48.2.13	北古萩町	海潮寺
	明倫館遺構万歳橋	1基	昭48.2.13	堀内	志都岐山神社
	明倫館遺構聖賢堂	1棟	昭58.3.19	江向	萩市
	花江茶亭	1棟	昭48.2.13	堀内	萩市
	端坊鐘楼	1棟	昭49.3.23	恵美須町	端坊
	円政寺内金毘羅社社殿 附石鳥居・山門・石灯籠	1棟	昭51.6.10	南古萩町	円政寺
	亨徳寺三門	1棟	昭52.10.11	北古萩町	亨徳寺
	奥平家長屋門	1棟	昭54.2.23	土原	個人蔵
	旧久保田家住宅	1棟	平15.6.27	呉服町1丁目	萩市
	毘沙門堂内厨子	1基	昭57.1.28	川上	玉泉寺
	神輿	1基	昭56.6.15	上小川東分	武氏八幡宮
松崎八幡宮石燈籠	36基	昭51.12.16	須佐	松崎八幡宮	

種別	名称	員数	指定年月日	所在地	所有者	
建造物	笠松神社石燈籠	6基	昭51.12.16	須佐	笠松神社	
		4基	昭52.9.30			
	笠松神社鳥居	1基	昭52.9.30	須佐	笠松神社	
	益田館	1棟	昭57.2.26	須佐	萩市	
	育英館門付「育英館」扁額一枚	1棟付1枚	昭58.3.29	須佐	萩市	
	阿弥陀堂厨子	1基	昭55.3.	佐々並	大下地区	
	仏光寺楼門	1棟	平10.3.12	紫福	仏光寺	
絵画	雲谷派天井絵	80面	平11.12.17	川上	実相寺	
	西国三十三観音霊場絵馬	2点	平11.12.17	川上	実相寺	
	花卉図襖絵	16面	平11.12.17	川上	発昌寺	
	絵馬	1面	平13.8.20	川上	個人蔵	
	長門阿武郡江津浦畧圖	1枚	昭56.6.15	江崎	個人蔵	
	紙本墨画出山釈迦図	1幅	昭55.12.25	須佐	大蘊寺	
	絹麻混布本着色「釈迦涅槃像」図	1幅	昭57.2.26	須佐	大蘊寺	
	紙本墨画淡彩人物鶴龍図	4幅	平元.1.24	須佐	萩市	
	益田家歴代領主肖像画群 付紙本墨書益田就恒讃語1幅	12幅	平元.10.13	須佐	個人蔵	
	十六羅漢像	16幅	平4.5.28	須佐	大蘊寺	
	足利義昭像	1幅	平4.5.28	須佐	個人蔵	
	吉川元春像	1幅	平4.5.28	須佐	個人蔵	
	束帯天神像	1幅	平4.5.28	須佐	個人蔵	
		1幅	平4.5.28			
	彫刻	木造薬師如来坐像	1躯	昭46.3.26	椿東	広厳寺
		毘沙門天立像脇立善日童子像	1躯	昭55.12.17	川上	玉泉寺
		毘沙門天立像脇立吉祥天女像	1躯	昭55.12.17	川上	玉泉寺
木造釈迦如来坐像		1躯	昭56.6.15	中小川	友信自治会	
木造隨身倚像		2躯	昭48.5.8	須佐	松崎八幡宮	
木造二天立像		2躯	昭55.3.	佐々並	大下地区	
木造金剛力士立像		2躯	昭60.3.19	紫福	仏光寺	
木造如意輪観世音菩薩坐像		1躯	昭60.3.19	福井	願行寺	
木造阿弥陀如来立像		1躯	昭60.3.19	福井	願行寺	
立木薬師如来像		1躯	昭60.3.19	福井	願行寺	
木造延命地藏菩薩立像		1躯	昭60.3.19	福井	宝宗寺	
木造不動明王立像		1躯	昭60.3.19	福井	宝宗寺	
木造弘法大師立像		1躯	昭60.3.19	紫福	信盛寺	
木造釈迦如来立像		1躯	昭60.3.19	紫福	信盛寺	
扁額「實相山」		1面	昭60.3.19	紫福	信盛寺	
木造聖観世音菩薩立像		1躯	平6.3.14	福井	門前地区	
木造阿弥陀如来立像		1躯	平12.3.8	紫福	信盛寺	

種別	名称	員数	指定年月日	所在地	所有者
工芸品	讚岐坊梵鐘	1口	昭48.2.13	見島	讚岐坊
	見島八幡宮鰐口	1口	昭48.2.13	見島	見島神社
	端坊梵鐘	1口	昭49.3.23	恵美須町	端坊
	不動明王立像	1軀	昭51.6.10	椿	南明寺
	宇津観音寺鰐口	1口	平15.6.27	見島	観音寺
	銅鐘	1口	昭55.9.12	川上	梅岳寺
	懸仏	4面	昭56.6.15	上小川東分	武氏八幡宮
	中嶋善麿作竹籠	6点	平15.5.22	上田万	個人蔵
	懸仏	2面	昭60.8.9	片俣	片俣八幡宮
	大蘊寺梵鐘	1口	昭47.4.27	須佐	大蘊寺
書跡	太刀	1口	昭48.5.8	須佐	松崎八幡宮
	須佐唐津焼青磁釉銅器写花瓶	1口	昭52.9.30	須佐	萩市
	紙本墨書年徳の書	1幅	昭56.6.15	中小川	個人蔵
古文書	古川久輝書	2幅	平15.5.22	下田万	個人蔵
	山本久兵衛法号記		平16.7.22	川上	梅岳寺
考古資料	大井八幡宮文書	14点	平9.4.25	大井	大井八幡宮
	元寇の礎石	1基	昭55.4.25	大井	出口栄城
	塚穴古墳出土品	1揃	昭56.6.15	江崎	萩市

無形文化財(1)

種別	名称	指定年月日	保持者の住所	保持者の氏名
工芸技術	須佐唐津焼	平17.2.28	堀内	土谷一史

有形民俗文化財(3)

種別	名称	員数	指定年月日	所在地	所有者
民俗工芸品	松原祇園車	一車	昭53.6.15	須佐	松原自治会
	本町中祇園車	一車	昭57.8.30	須佐	本町中自治会
民俗建造物	海上信仰資料黄帝社社殿	一棟	平元.3.29	須佐	宝泉寺

無形民俗文化財(10)

種別	名称	指定年月日	保持者の住所	保持者の氏名
無形民俗文化財	玉江浦「天狗拍子」	昭37.12.24	山田	天狗拍子保存会
	木間「神代の舞」	昭37.12.24	山田	木間神代舞保存会
	越ヶ浜「巫女の舞」	昭46.3.26	椿東	越ヶ浜郷土会
	越ヶ浜「大綱声」	昭46.3.26	椿東	越ヶ浜郷土会
	笹尾義民おどり	昭55.9.12	川上	笹尾芸能保存会
	遠谷神楽舞	昭55.9.12	川上	遠谷神楽舞保存会
	中ノ原的まつり	昭55.9.12	川上	的まつり保存会
	大江後神楽舞	昭56.6.15	上小川西分	大江後長門神式座

種別	名称	指定年月日	保持者の住所	保持者の氏名
無形民俗文化財	下領神楽舞(神笑座)	昭56.12.19	高佐	下領自治会
	野田の柱松	平4.10.7	吉部	野田自治会

史跡・名勝・天然記念物(36)

種別	名称	指定年月日	所在地	所有者
史跡	萩城下町割原標石	昭37.1.11	江向	萩市
	村田清風別宅跡	昭37.12.24	平安古町	萩市
	玉木文之進旧宅	昭39.3.28	椿東	萩市
	円光寺穴観音古墳	昭46.3.26	大井	個人蔵
	八橋検校の碑	昭46.3.26	椿東	赤崎神社
	小倉四賢墓所	昭46.3.26	椿	萩市
	吉田松陰の墓ならびに墓所	昭47.2.9	椿東	個人蔵
	菊ヶ浜土塁(女台場)	昭48.2.13	今魚店町	萩市
	野山獄・岩倉獄跡	昭48.7.31	今古萩町	萩市
	旧湯川家屋敷	平5.12.1	川島	萩市
	長添山古墳	平7.2.1	椿東	萩市護国神社
	桂太郎旧宅	平10.1.27	川島	萩市
	伊藤博文旧宅地附伊藤博文別邸	平10.8.31	椿東	萩市
	吉田松陰誕生地	平13.12.21	椿東	萩市
	宇津観音寺観音堂	平15.6.27	見島	観音寺
	須佐地古墳	昭56.6.15	江崎	萩市
	塚穴古墳	昭56.6.15	下小川	個人蔵
	吉見正頼息女の墓	昭54.7.28	高佐	禅林寺
	益田家墓所	昭55.7.1	須佐	個人蔵
	天然記念物	大照院の大フジ	昭37.1.11	椿
指月山のミカドアゲハ		昭37.1.11	堀内	萩市
笠山ハマボウ自生北限地		平5.1.26	椿東	個人蔵
笠山虎ヶ崎タチバナ自生北限地及びコウライタチバナ自生地		平5.1.26	椿東	山口はぎ漁業協同組合越ヶ浜支所
笠山のホソイノデ・カサヤマイノデ・カタホソイノデ混生地		平7.2.1	椿東	個人蔵
櫃島八幡宮のリュウキュウエノキ		平7.2.1	櫃島	櫃島八幡宮
見島日崎のタダムシオイガイ・ミシマヒメベッコウおよびその生息地		平13.12.21	見島	個人蔵
笠山虎ヶ崎ヤブツバキ群生林		平14.8.1	椿東	越ヶ浜自治会
椿		昭55.9.12	川上	萩市
白檜		昭55.9.12	川上	萩市
武氏八幡宮社叢		昭63.3.17	上小川東分	武氏八幡宮
尊正寺のエドヒガン		昭63.3.17	上小川東分	尊正寺

種別	名称	指定年月日	所在地	所有者
天然記念物	三明のイトザクラ	昭63. 3.17	上小川東分	個人蔵
	妙権寺のイブキ	昭63. 3.17	下小川	妙権寺
	しだれ赤松	昭57. 2.26	須佐	個人蔵
	ウラジロガシ	平16.10.22	佐々並	個人蔵
	一本杉	平6. 3.14	紫福	個人蔵

歴史的景観保存地区（7地区）

種別	名称	指定年月日	管理団体 または所有者
歴史的景観 保存地区	萩市歴史的景観保存地区	昭47.10.5	<ul style="list-style-type: none"> ○堀内地区 ○今魚店地区 ○東光寺及び吉田松陰誕生地付近 ○大照院付近 ○藍場川及び藍場川周辺 ○南明寺境内及び参道 ○藍玉座跡土塀



Y370
N5

学校位置図



