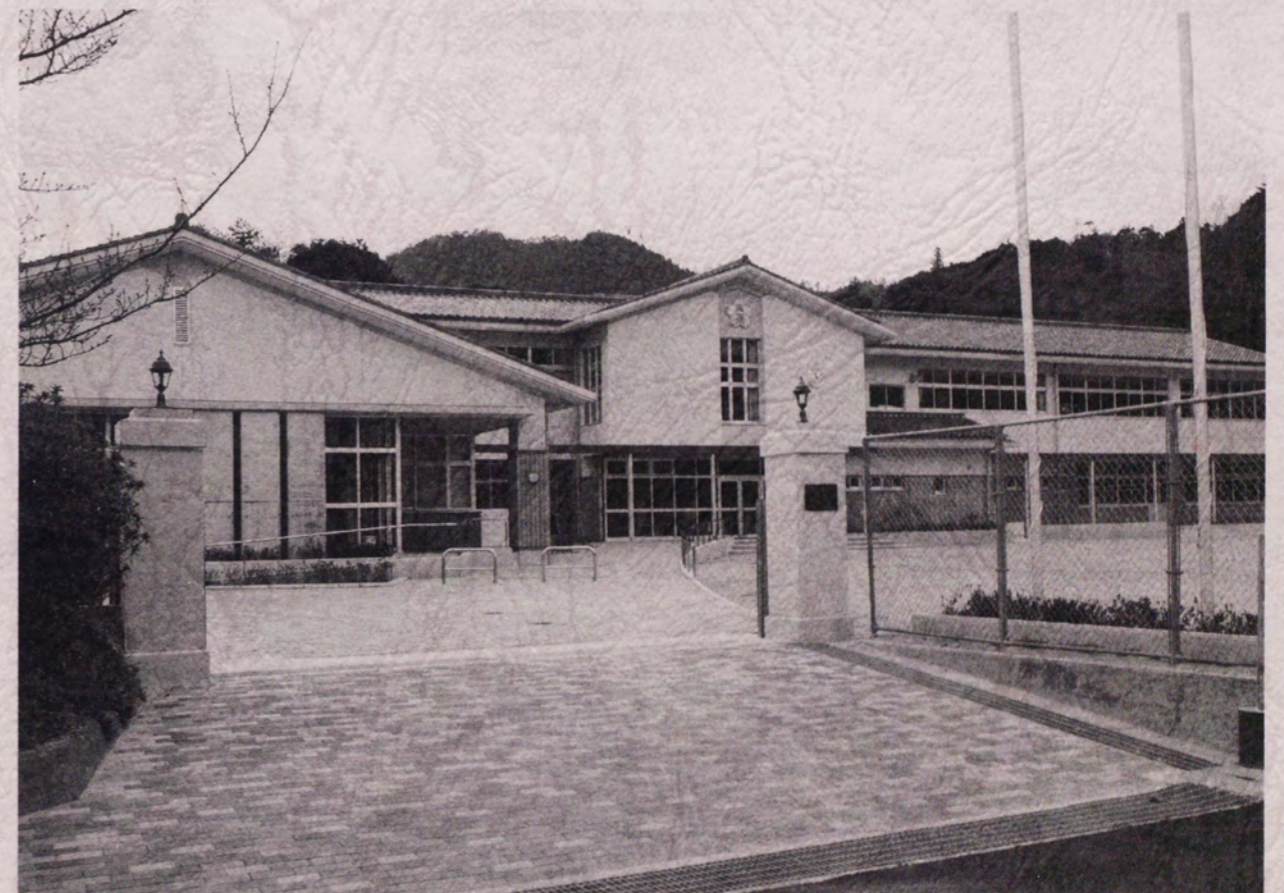


教育要覧

平成 19 年度



萩市立育英小学校

萩市立萩図書館



110918810

萩市教育委員会



萩市の概要

【地勢と歴史】

○ 本市は、山口県の北部に位置し、総面積は698.86km²で、県土の11.4%に当たります。北部は阿武町をとりまく形で日本海に面し、東部は益田市（島根県）、津和野町（島根県）、南東部は山口市、阿東町、西部は長門市、美東町に接しています。

地形は、全体として東部の中国山地から北西部の日本海に向かう傾斜地で、南部市境界付近に標高700mを超える山々が連なっています。低地は少なく、阿武川河口部に形成された三角州にある旧萩市街地部とその周辺地に見られ、丘陵地は、田万川地域から須佐地域にかけての臨海部に比較的なだらかに広がっている程度で、大半を山地が占めています。また、日本海にはいくつかの離島が点在しています。

気候は、沿岸部においては対馬海流の影響を受けて比較的温暖であり、中山間部においては盆地特有の気候で、変化に富んだ自然の豊かな環境を有しています。

○ 本市の歴史は、古くは日本書紀にも見られる長門国の五郡の一つ「阿武郡」にさかのぼります。10世紀前後には長門国阿武郡は周防国とともに後白河院の知行する阿武御領と呼ばれるようになり、東大寺の再建の際には東大寺造営料国として用材の切り出しが行われ、阿武川・大井川流域ではそれにまつわる言い伝えも残されています。その後、大内氏・毛利氏による防長支配や広くは中国地方の統治の時代が続き、廃藩置県に至るまでの260年間は、萩藩と徳山藩の所領となり、萩城下町は毛利輝元公による開府以来、400年余の歴史を刻んでいます。

また、萩城下町や各地に居を定めた毛利家の家臣たちにより、学問と教育活動に力が注がれ、明治維新の原動力となった人材を数多く輩出しました。

明治時代に入り、萩藩と徳山藩が統一され、山口藩となり、山口・豊浦・岩国・清末の4藩が山口県として統合されました。

明治22年の「明治の大合併」では、阿武郡内に22の町村が誕生しました。その後、いくつかの町村統合がなされ、昭和30年には「昭和の大合併」が行われました。この2つの市町村合併により、現在の萩市の基となった旧萩市・川上村・田万川町・むつみ村・須佐町・旭村・福栄村が編成され、平成17年3月6日には、この1市2町4村が合併し、新「萩市」となり現在に至っています

面積 698.86km²

人口 57,903人 世帯数 24,599世帯（平成19年5月1日現在）

市の花 ツバキ ハギ 市の果樹 ナツミカン

市の木 ヒノキ マツ 市の生物 ホタル

「市章」



【コンセプト】

この市章は、萩市のシンボルでもある城下町の土塀の文様をモチーフに、全国の中にあっても一見で「城下町・萩」と認識できるように記号化しました。

表紙説明

校舎の老朽化により、平成17年度から改築工事を進めてきた育英小学校の新校舎が平成18年度末に完成しました。

育英小学校は、育英館を前身とし、明治6年に領主益田氏から寄付を受け、学制の改革により開校した約270年の歴史を持つ学校です。

新校舎は、内装及び外装の一部に地域産の木材を多く使用し、潤いと温かみのあるものとなっています。調理コーナーを備えた多目的室や音楽室、コンピュータ室を地域に開放しています。

【工事概要】

・鉄筋コンクリート造2階建 延べ床面積 2,625m²

目次

I 萩市教育の基本方針	1
1. 平成19年度重点目標	1
II 教育行財政	2
1. 教育委員会の機構	2
(1) 教育委員	2
2. 教育委員会事務局・教育機関	2
(1) 所在地	2
(2) 事務局の組織	2
(3) 教育機関の所在地	3
(4) 職員	4
3. 教育財政	4
(1) 平成19年度教育予算の概要	4
(2) 教育費の推移	4
(3) 平成19年度教育費予算	5
III 学校教育	6
○ 萩市の教育改革グランドデザイン	6
○ 平成19年度重点目標	7
1. 教育指導	8
(1) 平成19年度萩市立小・中学校研究主題一覧	8
(2) 研究指定校	10
(3) 特別支援学級	11
(4) 学校人権教育推進計画	13
2. 教職員・児童生徒	14
(1) 小・中学校教職員・児童生徒一覧	14
(2) 児童・生徒の推移	16
3. 学校保健・学校給食	18
(1) 学校保健	18
(2) 学校給食	19
4. 就学援助	20
5. その他	20
IV 生涯学習	21
1. 基本方針	21
2. 重点目標	21
3. 各種委員会	23
4. 学級・教室・講座	24

5. 社会教育施設	26
(1) 公民館	26
(2) 萩市立図書館	30
(3) 萩博物館	35
(4) 萩市立阿武川歴史民俗資料館	37
(5) 萩市立須佐歴史民俗資料館	38
(6) 文化施設	38
V 文化財保護	39
1. 基本方針	39
2. 重点目標	39
3. 審議会	39
4. 文化財保護	39
VI 社会体育	40
1. 基本方針	40
2. 重点目標	40
VII 資料	41
1. 学校教育施設	41
(1) 市立学校一覧	41
(2) 県立学校	43
(3) 私立学校	43
(4) 教員住宅	44
2. 社会教育施設	44
3. 社会体育施設	50
4. 文化施設	56
5. 萩市の文化財	57

学校位置図

I 萩市教育の基本方針

我が国は今、高度情報化、国際化、少子高齢化が著しく、さまざまな社会環境の中で、これらに対応できる教育の推進が強く求められている。

このような現状のもと、萩市においては、豊かな心とたくましく生きる力をもった子どもの育成、市民一人ひとりが個性的にきらめくことができる生涯学習社会の構築、地域スポーツ・生涯スポーツ・レクリエーションの振興を図るとともに、輝かしい歴史・文化を誇れるまちづくりを推進する。

このため、学校においては各々の特色を生かしながら、萩らしい教育、生涯学習においては啓発活動や魅力ある講座等の開催、社会体育においては市民一人ひとりに応じた環境づくりと市民総参加運動の推進並びに文化財保護においては、貴重な文化遺産の保存継承と積極的な活用を実践する。

また、開かれた学校づくりにより、家庭や地域との連携、生涯にわたって学び続ける人の基礎づくりなど、各分野との連携を推進するとともに、施設の整備・充実を図り「自然、歴史、文化をいかした心豊かなひとづくり」を推進する。

1. 平成 19 年度重点目標

- 学力の向上
- 思いやりの心と豊かな感性の育成
- 健康な心と体の育成
- 保護者や地域に信頼される学校づくり
- ふるさと萩市を誇りとする子どもの育成
- 教育の専門家としての教師の育成
- 生涯学習の推進
- 家庭教育の推進
- 青少年の健全育成の推進
- 人権教育の推進
- 生涯スポーツ・レクリエーションの推進
- スポーツ文化を高めるためのスポーツ・レクリエーションイベントの開催
- スポーツ・レクリエーション団体の育成と指導者の養成及び資質の向上
- 文化財の保存整備
- 文化財の活用
- 埋蔵文化財の保護
- 登録有形文化財の登録

II 教育行財政

1. 教育委員会の機構

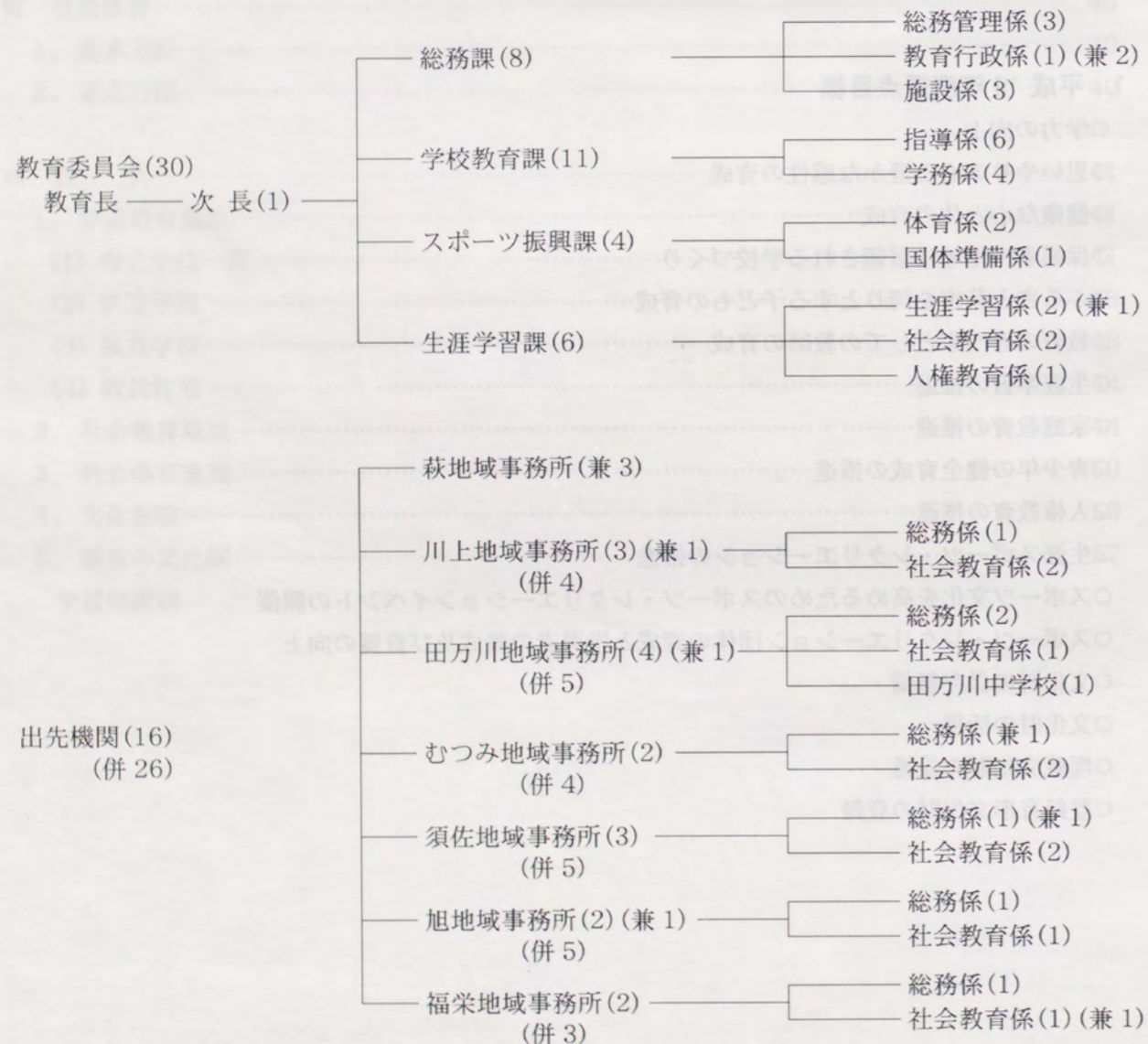
(1) 教育委員

職名	氏名	任期
委員長	中尾里子	平成17.4.26～平成20.4.25
同職務代理	幸坂國義	平成17.4.26～平成21.4.25
委員	山本惺史	平成18.4.26～平成22.4.25
委員	中本美環子	平成19.4.26～平成23.4.25
教育長	岩崎肇	平成17.4.26～平成21.4.25

2. 教育委員会事務局・教育機関

(1) 所在地 萩市大字江向510番地 〒758-8555 TEL 0838(25)3141

(2) 事務局の組織 ()内は職員数



(3) 教育機関の所在地 ()内は職員数

(公民館)			
中央公民館(1)(兼2)	江向495-4	高俣公民館(1)(併1)	高佐下15-4
三見公民館(1)	三見2393	須佐公民館(2)	須佐4570-1
大井公民館(1)	大井1404	弥富公民館(1)(併1)	弥富下4043
大島公民館(1)	大島105	川上公民館(1)	川上4527
見島公民館(併1)	見島951-1	江崎公民館(2) (田万川コミュニティセンター)	江崎338
見島総合センター	見島951-1	小川公民館(併2) (小川コミュニティセンター)	上小川東分1332
吉部公民館(1)(兼1) (萩市むつみ農村環境改善センター)	吉部上3191-1	福川公民館(1) (福栄コミュニティセンター)	福井下3993
佐々並公民館(2) (旭活性化センター)	佐々並2662-6	紫福公民館(1)(併1) (福栄農業担い手育成センター)	紫福3446-1
明木公民館(1)(兼1) (旭マルチメディアセンター)	明木2959-1		

(図書館)	
萩図書館(3)	江向552-2
須佐図書館(3)(兼1)	須佐4296
明木図書館(1)(兼1)	明木2939

(博物館・資料館)	
萩博物館	堀内335
阿武川歴史民俗資料館	川上2319
須佐歴史民俗資料館(兼1)	須佐4441-10
むつみ生涯学習資料館(兼1)	吉部上3276-1

(体育館)			
土原体育館・武道練習場(兼1)	土原533-1	川上体育館(兼1)	川上4462-8
市民体育館(兼1)	椿3395-1	むつみB&G海洋センター(兼1)	吉部上853-13
堀内体育館(兼1)	堀内127-6	高俣体育館	高佐下758
見島体育館(兼1)	見島2002-14	弥富体育館	弥富下4084-6
田万川体育館(兼1)	下田万349-2	福栄体育館	福井下4024
小川体育館(兼1)	上小川東分1336	旭農林漁業者等健康増進センター	明木2904

(学校)	
小学校	22校
中学校	16校

(4) 職員

総数	市費職員		県費職員		
	事務職員	給食調理職員	指導主事等	事務職員等	教員
586人	61人	44人	10人	46人	425人

3. 教育財政

(1) 平成19年度教育予算の概要

平成19年度教育予算は、21億1,528万2千円となっており、一般会計予算の中に占める割合は7.0%である。

学校教育では、特色ある学校づくりを支援し、いじめや不登校等、児童生徒の問題行動に対し、心の教育を支援するために教育相談員の配置を継続する。また、特別支援教育についても特別な支援を必要とする子どもを対象とした、早期教育相談を充実させる。

教育施設については、各小中学校の施設の改修を行い、教育環境の充実を図る。

生涯学習では、生涯を通じた多様な学習機会に対応するため、公民館を拠点とした各種学級及び教室、講座等について市民に対し、幅広い情報提供を図り自主運営に対する支援を行う。

また、「放課後子ども教室」を公民館等で開催し、学校・家庭・地域社会の連携を深めていく。

スポーツ振興では、市民のスポーツ・レクリエーション活動を活性化するために各種スポーツ大会・教室を開催するための環境づくりや、拠点となる体育施設の管理運営事業を行う。

また、山口国体に向け、競技用備品の整備を行う。

図書館は萩、須佐、明木の3館が所蔵する約20万点の資料を更に利活用するため、引き続きシステムの統合を進めていく。移動図書館は、合併後市内全域を巡回しており、毎年設置箇所が増加している。引き続き市民へ身近に本を届けるよう努めていく。生涯学習の拠点となる新図書館については、早期整備を目指し建物の基本設計・実施設計を行う。

文化財保護については、史跡萩城跡の保存整備、重要伝統的建造物群保存地区保存修理など文化財の保護・保存とその活用を図るとともに、文化財保護思想の普及を図る。

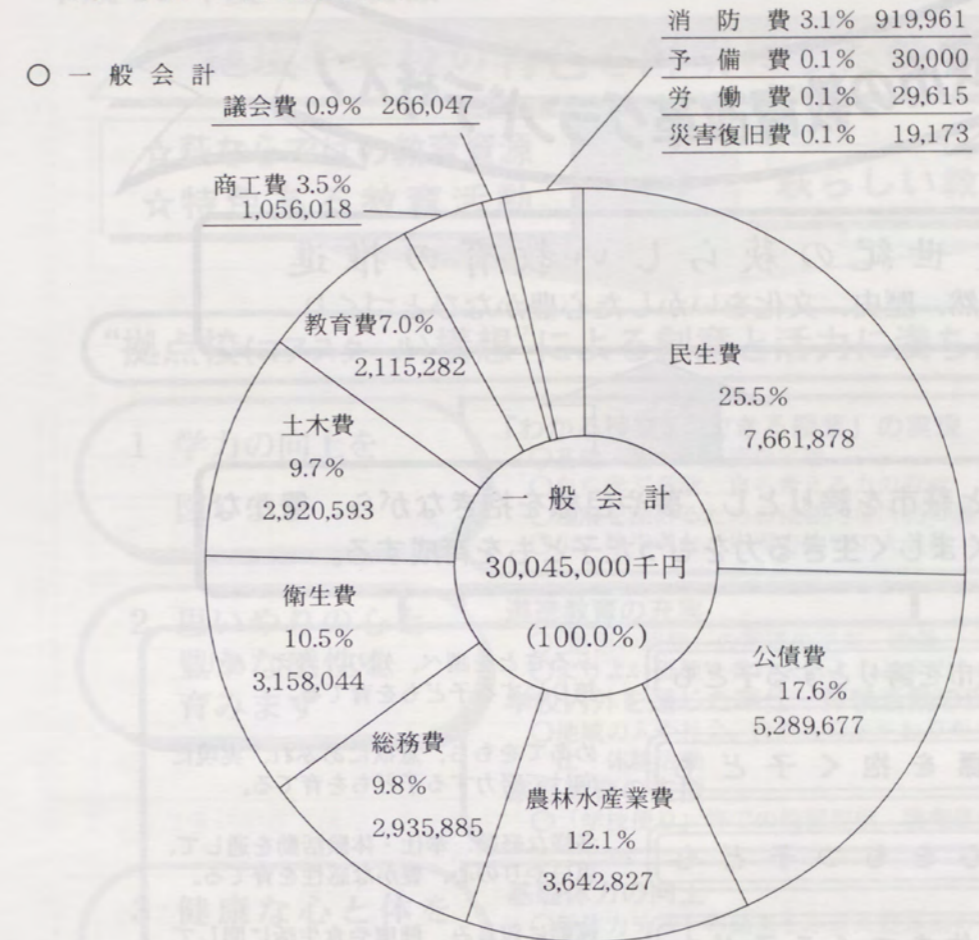
今後も先人の残した貴重な財産を保有し、後世へ継承するため計画的に整備を進め、歴史的文化遗产の保存に努める。

(2) 教育費の推移

	平成15年度	平成16年度	平成17年度	平成18年度	平成19年度(予算)
一般会計(A) (千円)	35,950,240	39,570,998	33,004,985	30,740,362	30,045,000
教育費(B) (千円)	5,106,179	4,265,114	4,095,398	2,723,402	2,115,282
比率 $\frac{B}{A}$	14.2	10.8	12.4	8.9	7.0

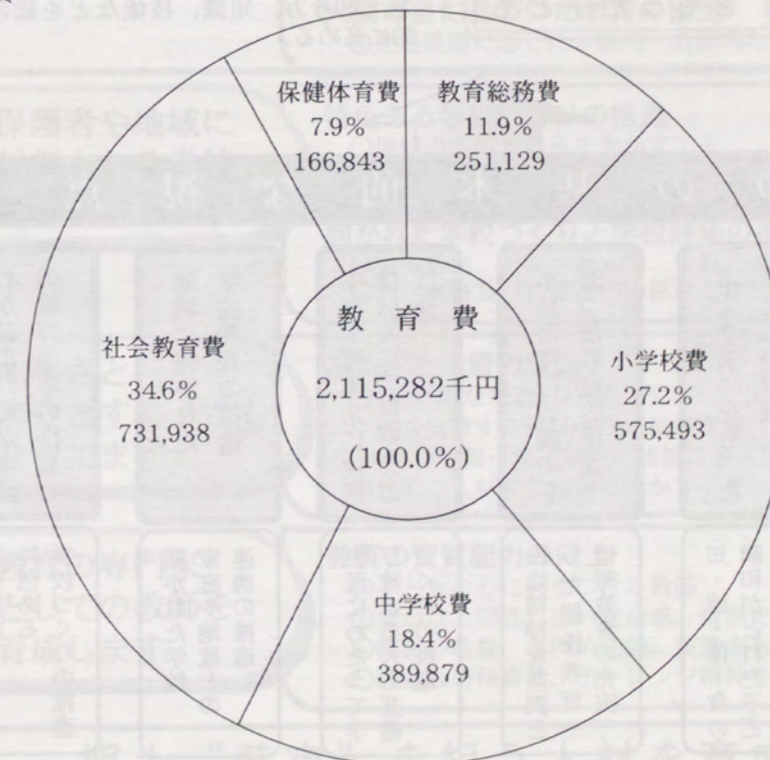
(3) 平成19年度教育費予算

(単位：千円)



○ 教育費

(単位：千円)



Ⅲ 学校教育

萩市の教育改革グランドデザイン

基本方針

21世紀の萩らしい教育の推進
自然、歴史、文化をいかした心豊かなひとづくり

中心目標

ふるさと萩市を誇りとし、夢や目標を抱きながら、豊かな心とたくましく生きる力をもった子どもを育成する。

ふるさと萩市を誇りとする子ども

…ふるさとを調べ、知り、考え、愛し、誇りにする子どもを育てる。

夢や目標を抱く子ども

…めあてをもち、意欲にあふれ、実現に向けて努力する子どもを育てる。

豊かな心をもつ子ども

…多様な経験、奉仕・体験活動を通して、思いやりの心、豊かな感性を育てる。

健やかな体をつくる子ども

…運動に親しみ、健康や食生活に関して正しく理解し、実践する力を育てる。

「生きる力」をもった子ども

…自律心、社会性、創造力、体力、表現力、思考力、知識、技能などを総合的に高める。

6つの基本的な視点

子どもの側に立った教育の推進

子どもも主体の教育と教える教育の調和

「生きる力」をもった子どもの育成

知・徳・体・食の調和がとれた子どもの育成

不易と流行の調和を図った教育の推進

松陰精神を基調とした個性教育や情報教育の充実

生涯学習体系に位置付いた学校教育の推進

生涯にわたって学び続ける人の基礎づくりの推進

地域に開かれた学校教育の推進

開かれた学校家庭や地域との連携の推進

わが萩市、わが学校の教育改革の推進

萩らしい、特色ある学校づくりの推進

平成19年度 重点目標

地域や学校の特色を鮮明にした教育の推進

☆萩ならではの教育資源
☆特色ある教育活動

萩らしい教育の推進

“拠点校(コアスクール)構想”による創意と活力に満ちた学校づくり

1 学力の向上を図ります

「わかる授業」「できる授業」の実現

- 基礎・基本の確実な定着
- 自ら学ぶ意欲、自ら考える力の育成
- 理解を深めるための体験的な活動の導入
- 少人数指導など指導方法の工夫改善

2 思いやりの心と豊かな感性を育みます

道徳教育の充実

- 「道徳の時間」の指導の工夫・改善
- よりよい価値を受け入れようとする心の育成
- 学校内外を通じた奉仕・体験活動の促進
- 地域の人や社会、自然とのかかわりから、自己認識を高める奉仕・体験活動
- 「学校便り」等での情報提供、啓発活動

3 健康な心と体を育みます

基礎体力の向上

- 新体力テストの結果をふまえた運動の補強
- 保健体育授業、スポーツ活動の充実
- 望ましい生活習慣、食習慣の形成
- 基本的な生活習慣の理解と態度化
- 人間尊重に基づいた教育の推進
- 発達段階に応じた系統的・計画的な指導

4 保護者や地域に信頼される学校づくりをします

特色ある学校づくりの推進

- 地域の環境や特色を生かす工夫
- 自校ならではの特色を明確にした取組み
- 活力と創意にあふれる学校づくりの推進
- 開かれた学校づくりと学校評価の推進
- 交流活動、教育活動公開、情報公開、情報収集
- 自己評価及び外部評価の推進と学校改善

5 ふるさと萩市を誇りとする子どもを育てます

ふるさと学習の展開

- 「総合的な学習の時間」等で、萩市の自然・歴史・文化・人を知り発信する体験的な活動の実践
- 「萩博物館」他、地域の諸施設の活用
- 地域の人材を積極的に生かす工夫

6 教育の専門家としての教師を育成します

教員の資質能力の向上

- 子どもの心に火をつける教師
- 豊かな人間性、強い使命感、情熱をもった教師
- 幅広い教養、専門的知識、技能をもった教師
- 旺盛な研修意欲、チャレンジ精神をもった教師

郷土“萩市”を担う人材を育成する

1. 教育指導

(1) 平成19年度萩市立小・中学校研究主題一覧

学校名	研究主題
明倫小	伝え合う力を身につけた子どもの育成(3年次) ～ことばの力を生かした学びの創造(国語科を中心に)～
椿東小	わかる喜び 学ぶ楽しさを味わう授業の創造 ～基礎・基本の定着を図る指導法の工夫～
越ヶ浜小	ことばのよさを実感しながら、言語生活を拓く子どもの育成
椿西小	地域と育てる生き生き椿西っ子 ～人とのふれあいやつながりを生かした道徳教育を通して～
白水小	自ら課題をもって、学びを楽しむ児童の育成 ～まなぶ・わかる・たのしむ 白水っ子～
木間小	豊かな心を持ち、主体的に活動する木間っ子の育成 ～自分の考えを適切に表現する力を育む学習活動の工夫～
三見小	自ら考え、伝え合い、学び合う子どもの育成 ～児童・生徒が意欲的に取り組む授業の工夫～
大井小	読む力を耕し、確かな言語力を育てる(1年次) ～一人一人の児童理解を基盤にして～
大島小	一人ひとりが輝く学びの創造 ～一人学び・共学びの支援の工夫～
相島小	子どもたちの生きる力を育み、一人ひとりが生き生きと活動する学校をめざして ～学校や地域の特色を生かした小・中連携教育の推進を通して～
見島小	自ら学び続ける力をつけるための指導のあり方(2年次)
川上小	子どもと創る国語科学習をめざして ～伝え合う力を育てる指導の工夫～
小川小	一人ひとりがわかる喜び・できる喜びを感じ、主体的に学び、共に伸びていこうとする児童の育成 ～一人ひとりの達成状況に応じた支援のあり方を求めて～
多磨小	生き生きと表現し、伝え合う力を育てる指導のあり方(1年次) ～読解力を高める国語科学習～
むつみ小	わかる算数・自信のつく算数・夢のある算数教育の創造 ～授業力の向上と家庭学習の習慣化支援プロジェクト～
育英小	自分の思いや考えを豊かに表現し、伝え合う児童の育成をめざして ～表現力を高める場の工夫～
弥富小	学ぶ喜びを味わい、主体的に学習する子どもの育成 ～個に始まり、個に帰る指導の工夫を通して～
鈴野川小	生き生きと自己を表現する児童の育成 ～一人・もの・ことのかかわりを広げる活動を通して～
明木小	伝え合う力を高める(3年次) ～「書くこと」を中心とした指導を通して～
佐々並小	基礎・基本を確実に身につけた児童の育成 ～語彙力・漢字力の強化と表現力の向上～
紫福小	自ら学び、共に高め合う紫福っ子の育成 ～自分の思いや考えを表現しあい、学び合う学習活動の工夫(国語科を中心として)～
福川小	生きる力を育む確かな学力の向上 ～伝え合う力を高める指導の工夫～

学校名	研究主題
越ヶ浜中	豊かな心を持ち、自分の考えや思いを適切に表現できる生徒の育成
木間中	豊かな心を持ち、主体的に活動する木間っ子の育成 ～自分の考えを適切に表現する力を育む学習活動の工夫～
三見中	自ら考え、伝え合い、学び合う子どもの育成 ～生徒が意欲的に取り組む授業の工夫～
大井中	主体的に学び、共に生きる心豊かな生徒の育成
大島中	豊かな心をもって、新時代をたくましく生きる生徒の育成 ～ふるさと大島らしさを生かした教育活動を通して～
相島中	子どもたちの生きる力を育み、一人ひとりが生き生きと活動する学校をめざして ～学校や地域の特色を生かした小・中連携教育の推進を通して～
見島中	「生きる力」を育む教育の推進 ～自らの学びの中で確かな学力の定着をめざして～
萩東中	自らの生き方を考え、仲間と共によりよく生きようとする生徒の育成 ～人間としての生き方・在り方を学ぶプログラムの研究～
萩西中	豊かな心と確かな学力をもつ生徒の育成 ～生徒が自分で考え、自分が動く学習の展開・支援の工夫～
川上中	自己肯定感をもつ生徒の育成
田万川中	地域に開かれた信頼される学校づくりの推進 ～学校・家庭・地域社会の連携、協働の取組を通して～
むつみ中	確かな学力と豊かな心をはぐくむ教育の実践 ～基礎学力の向上と地域貢献をめざした取組を柱に～
須佐中	心身ともに健全で主体的に行動できる生徒の育成 ～人間力の向上をめざしたキャリア教育の実践～
明木中	生きる力と豊かな感性を育む教育活動の実践 ～確かな学力と健やかな心の育成をめざして～
佐々並中	キャリア教育に視点をおいた教育課程の推進 ～生き生きと主体的に取り組む生徒の育成をめざして～
福栄中	心豊かで、主体的に学習に取り組む生徒の育成 ～基礎・基本の定着を図る学習指導の工夫～

(2) 研究指定校

学校名	指定	研究領域	研究課題等	指定年度
白水小	文 部 科学省	確かな学力育成のための実践研究	地域の実情や課題に即した実践研究により、「確かな学力」の向上をめざす。	17~19
明倫小 県立萩養護学校	県教委	特別支援教育ビジョン実行推進事業（総合的支援体制整備）	小・中学校の通級指導教室にサブセンターを設置し、特別支援教育センターとの連携によりLD・ADHD・高機能自閉症等の児童生徒、保護者、担任等への教育相談、情報提供、研修協力等、地域支援のためのセンター機能についての実践研究を行う。	18~19
田万川中	文 部 科学省	児童生徒の心に響く道徳教育推進事業	命を大切にすることをはぐくむ教育の推進について実践研究を行う。	19~20
見島小	県教委	キャリア教育推進事業（大人に学ぶ小学生サポートプラン）	学校と家庭・地域社会・産業界等との連携協力によって、児童一人ひとりの自己にふさわしい生き方を実現しようとする意欲・態度や能力の育成を図る。	19
越ヶ浜小	文 部 科学省	国語力向上モデル事業	ことばのよさを実感しながら、言語生活を拓く子どもの育成をめざし、学ぶ楽しさを味わう国語科の授業について実践研究を行う。	19~20

(3) 特別支援学級

1. 知的障害学級

校種	番号	学校名	学級数	児童・生徒数						計	担任	
				1	2	3	4	5	6			
小学校	1	明 倫	1	0	1	1	0	0	1	3	1	
	2	椿 東	1	0	0	1	0	0	0	1	1	
	3	木 間	1	1	0	0	0	0	0	1	1	
	4	育 英	1	0	0	1	1	0	0	2	1	
		計		4	1	1	3	1	0	1	7	4
中学校	1	越ヶ浜	1	0	1	1					2	1
	2	大 島	1	0	2	0					2	1
	3	萩 東	1	0	2	1					3	1
	4	萩 西	1	1	0	2					3	1
	5	川 上	1	0	0	1					1	1
	6	むつみ	1	0	1	0					1	1
	7	福 栄	1	0	2	0					2	1
	計		7	1	8	5				14	7	

2. 情緒障害学級

校種	番号	学校名	学級数	児童・生徒数						計	担任	
				1	2	3	4	5	6			
小学校	1	明 倫	1	2	1	0	0	1	1	5	2	
	2	椿 東	1	0	0	0	0	1	0	1	1	
	3	越ヶ浜	1	0	0	1	0	0	0	1	1	
	4	白 水	1	0	0	0	1	0	0	1	1	
	5	大 井	1	0	0	2	1	1	0	4	1	
	6	大 島	1	0	0	0	0	0	1	1	1	
	7	川 上	1	0	0	0	0	0	1	1	1	
	8	多 磨	1	1	1	2	0	0	0	4	2	
	9	育 英	1	1	0	0	0	0	0	1	1	
	計		9	4	2	5	2	3	3	19	11	
中学校	1	大 島	1	0	1	0					1	1
	2	萩 西	1	1	0	2					3	1
	3	むつみ	1	0	1	0					1	1
	4	佐々並	1	0	1	0					1	1
	計		4	1	3	2				6	4	

3. 肢体不自由学級

校種	番号	学校名	学級数	児童・生徒数						計	担任
				1	2	3	4	5	6		
小学校	1	明倫	1	0	0	1	1	2	0	4	2
	2	白水	1	1	0	0	0	0	0	1	1
	計		2	1	0	1	1	2	0	5	3
中学校	1	萩西	1	0	0	2				2	1
	計		1	0	0	2				2	3

4. 通級指導教室 (H19.5.1現在)

校種	番号	学校名	主障害種	児童・生徒数						計	主担任
				1	2	3	4	5	6		
小学校	1	明倫	言語障害	2	5	9	6	11	6	39	4
	2	椿東	学習障害 注意欠陥 多動性障害 自閉症	3	4	0	2	4	0	13	非常勤 2
	計			5	9	9	8	15	6	52	6
中学校	1	萩東	言語障害 学習障害 注意欠陥 多動性障害 自閉症	0	0	9				9	1
	計			0	0	9				9	1

*その他、明倫小学校には、幼児ことばの教室を設置しており、ことばの指導補助教員を2名配置している。

(4) 学校人権教育推進計画

1. 基本方針

日本国憲法及び教育基本法 の精神にのっとり、基本的人権尊重の精神が正しく身に付くよう人権教育を総合的かつ効果的に推進する。

2. 努力事項

(1) 教職員の共通理解による実践の継続

- ア 教職員の協力体制のもとに、合意を図りながら指導計画に基づいて実践する。
- イ 教職員一人一人が人権課題の解決に果たす教育の重要性等を正しく認識し、解決への見通しをもって主体的に取り組む。

(2) 指導計画の見直しと校内研修の充実

- ア 全体計画や年間指導計画を見直し、学校教育目標への位置づけを明確にし、指導内容の系統性・関連性について共通理解を図る。
- イ 実践の評価・記録を累積・評価し、創意工夫のある授業研究を進める。
- ウ 教育実践を通して人権感覚を磨き、指導者としての資質の向上を図る。
- エ 人権教育資料を整備し、活用しやすいよう保管等を工夫する。

(3) 学級経営の充実

- ア 学校を構成する基礎集団としての学級の条件整備を行い、学級での教育活動が有効かつ適切な運営になるように努める。

(4) 教科、道徳、特別活動等における人権教育の推進

- ア 教科では、教科と人権教育のかかわりを追究する中で、教科の人権教育に果たす役割を明確にする。
- イ 道徳では、人権教育を支える道徳的実践力を高める。
- ウ 特別活動では、一人一人の問題を共同の問題としてみんなで解決できる連帯感を養う。
- エ 生徒指導では、自主性を尊重し、個性に即した指導や支援に努める。
- オ 進路指導では、児童生徒を共感的に理解し、保護者と連携して自立向上の支援を行う。

(5) 学校間及び学校と家庭・地域社会との連携による指導の充実

- ア 学校、家庭、地域社会が緊密な連携を図り、一体となって人権教育を推進する。
- イ 学校間あるいは関係行政諸機関との連携を図る。

3. 推進事業計画

- (1) 萩市小・中学校人権教育主任会議 4月27日(金):市教委
- (2) 萩市小・中学校人権教育主任研修会 11月22日(木):市教委
- (3) 萩市小・中学校人権教育指導事例集作成

4. 人権教育指導資料等のまとめ

平成19年度人権教育指導事例集
※各学校の実践事例は、学校教育化キャビネット内で閲覧可能

2. 教職員・児童生徒

(1) 小・中学校教職員・児童生徒一覧

(平成19年5月1日現在)

校種別	番号	学校名	所在地	校長名	教頭名	児童・生徒数			学級数		
						通常	特殊	計	通常	特殊	計
小	1	明倫	江向	吉賀博史	田原一男・小野素子	804	12	816	24	3	27
	2	椿東	椿東	児玉昇	藤井幸延	513	2	515	17	2	19
	3	越ヶ浜	越ヶ浜	松永章	岡崎聡	130	1	131	6	1	7
	4	椿西	濁渕	吉屋安隆	野口政吾	257	0	257	10	0	10
	5	白水	山田	浦田敏明	木村博昭	150	2	152	6	2	8
	6	木間	木間	藤田悦子		3	1	4	2	1	3
	7	三見	三見	西村眞	三島敬史	67	0	67	6	0	6
	8	大井	大井	田原哲生	久保田勉	100	4	104	6	1	7
	9	大島	大島	藤本和義	中村隆宣	49	1	50	6	1	7
	10	相島	相島	渡邊英男		3	0	3	1	0	1
	11	見島	見島	重田秀之	金本正之	16	0	16	3	0	3
	12	川上	川上	板垣保彦	村田稔	49	1	50	6	1	7
	13	小川	小川	出羽信雄	藤井恭子	38	0	38	5	0	5
	14	多磨	江崎	豊田菊枝	長安宏	85	4	89	6	1	7
	15	むつみ	吉部	岩本偉久	峯石登志幸	70	0	70	6	0	6
	16	育英	須佐	山野昭正	田中博文	122	3	125	6	2	8
	17	弥富	弥富	水間浩輔	田原俊子	18	0	18	3	0	3
	18	鈴野川	鈴野川	三戸泰夫		4	0	4	2	0	2
	19	明木	明木	影山悦子	河村時也	53	0	53	6	0	6
	20	佐々並	佐々並	南順子	佐田尾祥治	19	0	19	3	0	3
	21	紫福	紫福	伊勢屋次朗	近藤勝	37	0	37	5	0	5
	22	福川	福井	中川一雄	湯本眞理子	44	0	44	5	0	5
計						2,631	31	2,662	140	15	155
中	1	越ヶ浜	越ヶ浜	末武啓一	齋藤洋子	80	2	82	3	1	4
	2	木間	木間	藤田悦子	長野直和	9	0	9	3	0	3
	3	三見	三見	西村眞	橋本修	36	0	36	3	0	3
	4	大井	大井	高屋英人	長富良子	63	0	63	3	0	3
	5	大島	大島	中村理志	吉水多加志	31	3	34	3	2	5
	6	相島	相島	渡邊英男	柳林浩一	2	0	2	1	0	1
	7	見島	見島	重田秀之	武波英次郎	4	0	4	3	0	3
	8	萩東	土原	長尾齊治	野村浩之・濱本誠治	564	3	567	17	1	18
	9	萩西	堀内	鈴木積	伊藤道彦	356	8	364	12	3	15
	10	川上	川上	山川豪久	中田拓史	35	1	36	3	1	4
	11	田万川	江崎	河村則彦	坪井康郎	51	0	51	3	0	3
	12	むつみ	高佐	原野眞治	橋本大治	32	2	34	3	2	5
	13	須佐	須佐	前野哲夫	石橋慶子	85	0	85	3	0	3
	14	明木	明木	藤井照美	椋民夫	24	0	24	3	0	3
	15	佐々並	佐々並	貞永秀則	久保田貴美子	18	1	19	3	1	4
	16	福栄	福井	川上修一	松村章	51	2	53	3	1	4
計						1,441	22	1,463	73	12	81
合 計						4,072	53	4,125	213	27	236

校種別	教職員(県費)					職員(市費)			備考
	校長	養護	事務	学校栄	養護	計	事務	給食	
小	43	2	2	1	48	0(2)	4(2)	4(4)	
小	26	1	1	2	30	0(1)	4(1)	4(2)	
小	9	1	1	0	11	0	2	2	
小	14	1	1	1	17	0	2(1)	2(1)	
小	11	1	1	0	13	0	2	2	
小	4	1	0	0	5	0(1)	0(1)	0(2)	へき地1級
小	8	1	1	0	10	0	1	1	
小	9	1	1	1	12	0	2(1)	2(1)	学校給食共同調理場
小	9	1	1	0	11	0	1	1	へき地1級
小	2	0	0	0	2	0	1	1	へき地3級 養護教諭兼務
小	5	1	1	1	8	0	1(1)	1(1)	へき地3級 学校給食共同調理場
小	9	1	1	0	11	0	0	0	
小	7	1	1	0	9	0	0	0	準へき地
小	10	1	1	1	13	0	2(1)	2(1)	学校給食共同調理場
小	8	1	1	1	11	0	2(1)	2(1)	学校給食共同調理場
小	10	1	1	1	13	0	2(2)	2(2)	学校給食共同調理場
小	5	1	1	0	7	0	0	0	へき地1級
小	3	0	0	0	3	0	0	0	へき地2級
小	8	1	1	1	11	0	2	2	学校給食共同調理場
小	5	1	1	1	8	0	1(1)	1(1)	学校給食共同調理場
小	7	1	1	0	9	0	1(1)	1(1)	特別地
小	7	1	1	1	10	0	2(1)	2(1)	学校給食共同調理場
小	219	21	20	12	272	0(4)	32(14)	32(18)	
中	9	1	1	0	11	0	2	2	
中	6	0	0	0	6	0	0	0	へき地1級 校長兼務 養護教諭兼務
中	8	1	0	0	9	0	1	1	校長兼務
中	8	1	1	0	10	0	0	0	
中	10	1	1	0	12	0	1	1	へき地1級
中	3	1	0	0	4	0(1)	0	0(1)	へき地3級 校長兼務
中	6	0	0	0	6	0	0	0	へき地3級 校長兼務
中	34	2	1	1	38	0(1)	4(1)	4(2)	
中	24	1	1	1	27	0(1)	3(1)	3(2)	
中	9	1	1	1	12	0	1(2)	1(2)	学校給食共同調理場
中	8	1	1	0	10	0	0	0	
中	10	1	1	0	12	0	0	0	特別地
中	8	1	1	0	10	0	0	0	
中	9	1	1	0	11	0	0	0	
中	9	1	0	0	10	0(1)	0	0(1)	
中	9	1	1	0	11	0	0	0	
中	170	15	11	3	199	0(4)	12(4)	12(8)	
中	389	36	31	15	471	0(8)	44(18)	44(26)	

※()臨時職員

(2) 児童・生徒の推移

小学校 平成19年度小・中学校の児童・生徒数に関する調査資料による

学校名	年度	19	20	21	22	23	24
明倫		816	812	807	793	785	765
椿東		515	509	517	497	491	474
越ヶ浜		131	117	101	102	94	87
椿西		257	265	272	258	247	251
白水		152	143	141	125	116	112
木間		4	3	5	5	5	6
三見		67	55	50	46	34	34
大井		104	98	90	78	71	62
大島		50	48	41	34	37	41
相島		3	3	4	7	9	9
見島		16	21	26	33	38	35
旧萩計		2,115	2,074	2,054	1,978	1,927	1,876
川上		50	43	37	35	36	35
小川		38	39	42	46	44	45
多磨		89	85	71	70	63	65
むつみ		70	71	72	63	60	57
育英		125	132	133	122	120	107
弥富		18	19	18	15	15	12
鈴野川		4	4	4	4	4	5
明木		53	54	56	56	47	45
佐々並		19	15	15	19	24	23
紫福		37	39	34	37	35	32
福川		44	39	38	35	29	36
旧町村計		547	540	520	502	477	462
萩市計		2,662	2,614	2,574	2,480	2,404	2,338

中学校

学校名	年度	19	20	21	22	23	24
越ヶ浜		82	79	82	70	67	53
木間		9	6	4	2	2	1
三見		36	39	41	39	38	28
大井		63	58	58	57	53	49
大島		34	31	31	31	27	24
相島		2	0	0	0	0	1
見島		4	3	4	5	8	11
萩東		567	539	538	539	544	538
萩西		364	359	368	356	339	330
旧萩計		1,161	1,114	1,126	1,099	1,078	1,035
川上		36	37	30	33	26	20
田万川		51	52	66	65	72	60
むつみ		34	36	33	39	33	39
須佐		85	78	69	72	72	81
明木		24	20	17	21	30	36
佐々並		19	18	13	11	7	8
福栄		53	41	43	45	48	42
旧町村計		302	282	271	286	288	286
萩市計		1,463	1,396	1,397	1,385	1,366	1,321

3. 学校保健・学校給食

(1) 学校保健

健康が教育の基盤であり、人間の幸福の必須条件であることは言をまたない。
 児童・生徒がたくましい身体と強じんな精神をもつことが要請され、次代を担って立つ社会人としての体力基盤づくりはきわめて重要な課題である。
 従って学校体育、学校給食を体系的に拡充し健康の保持増進に努める。

児童・生徒体位比較表 (平成18年度)

区分	性別	6 歳			8 歳			10 歳		
		全国	山口県	萩市	全国	山口県	萩市	全国	山口県	萩市
身長 cm	男	116.6	115.6	115.7	128.3	127.4	127.9	138.9	138.3	137.9
	女	115.8	115.2	115.1	127.4	126.8	127.0	140.2	139.4	138.8
体重 kg	男	21.5	21.1	21.5	27.4	26.9	27.5	34.5	34.0	33.8
	女	21.0	20.7	20.9	26.6	26.1	26.6	34.2	33.7	32.9
座高 cm	男	64.9	64.3	65.0	70.3	69.8	70.5	75.0	74.7	74.6
	女	64.5	64.2	64.5	70.0	69.7	69.9	76.0	75.4	75.3

区分	性別	12 歳			14 歳		
		全国	山口県	萩市	全国	山口県	萩市
身長 cm	男	152.6	151.5	151.1	165.3	164.2	165.2
	女	152.0	151.4	151.1	156.7	156.1	155.5
体重 kg	男	44.9	43.9	43.5	55.1	53.2	55.0
	女	44.4	43.7	44.2	50.6	50.0	49.6
座高 cm	男	81.4	80.7	80.6	88.0	87.4	88.3
	女	82.2	81.6	81.9	84.9	84.5	84.3

(2) 学校給食

- 学校給食の充実
 学校給食法の「学校給食の目標」に示す、教育的意義に基づいて、児童・生徒にとって楽しく豊かな給食の充実を図るよう努める。
- 学校給食の現状
 全小中学校で完全給食を行っており、調理場は、22箇所ある。その内訳は、単独調理場が13箇所、共同調理場が9箇所である。
 昭和51年2月に学校給食法施行規則が一部改正され、米飯が明確に位置付けされた。
 米飯導入は、食事内容の多様化を図り、児童・生徒に栄養に配慮した米飯の正しい食習慣を身に付けさせることが、教育上有意義であるため、その普及に努めた。
 実施については、すべての学校において、週3回以上の米飯給食を行っている。
 食材については、出来るだけ地元産の物を使用しており、米については、100%地元産の米を使用している。
 学校給食では、衛生面に配慮した、安全で安心して食することができる給食を実施している。

単独調理場		共同調理場	
1	明倫小学校	1	大井学校給食共同調理場
2	椿東小学校	2	見島学校給食共同調理場
3	越ヶ浜小学校	3	川上学校給食共同調理場
4	椿西小学校	4	田万川学校給食共同調理場
5	白水小学校	5	むつみ学校給食共同調理場
6	三見小中学校(親子方式)	6	須佐学校給食共同調理場
7	木間小中学校(親子方式)	7	明木学校給食共同調理場
8	大島小中学校(親子方式)	8	佐々並学校給食共同調理場
9	相島小中学校(親子方式)	9	福川学校給食共同調理場
10	紫福小学校		
11	越ヶ浜中学校		
12	萩東中学校		
13	萩西中学校		

平成19年5月調

区分	学校数	給食人員	年間給食平均回数	給食延人数	調理従業員数(臨時を含む)
小学校	22校	2,662人	181回	481,822人	46人
中学校	16	1,463	178	260,414	16

4. 就学援助

要保護・準要保護児童生徒数

平成19年5月調

小学校		中学校		計	
要保護	準要保護	要保護	準要保護	要保護	準要保護
16人	244人	13人	132人	29人	376人

1人当たりの支給額

援助費目	小学校	中学校
学用品・通学用品費	13,270円	23,870円
新入学児童生徒学用品費等	19,900	22,900
修学旅行費	実費 (均一に負担する経費)	実費 (均一に負担する経費)
校外活動費	実費 (交通費及び見学科)	実費 (交通費及び見学科)
給食費	実費	実費
医療費	実費	実費

通学費援助

対象	小学校	中学校
飯井地区から三見小・中学校へ通学するための汽車賃	実費	実費
川上立野地区から川上小学校へ通学するためのバス賃		

5. その他

○ 平成17・18年度中学校卒業者の進路状況

平成19年5月調

進路別	性別	平成17年度	平成18年度
卒業者	総数	518人	493人
進学者	高等学校	505	475
	高等専門学校	2	3
	高等専修学校	0	0
	各種学校等	8	7
	小計	515	485
就業者	県内	1	1
	県外	0	0
	小計	1	1
その他		2	7

IV 生涯学習

1. 基本方針

市民が“いつでも、どこでも、だれでも、なんでも学べる”生涯学習社会の実現をめざした事業及び市民一人ひとりが生涯にわたって学習できるよう啓発活動を推進する。

さらに、市民の学習ニーズを的確に把握し、魅力ある講座等を開催するとともに、生涯学習関係機関・団体との連携を強化し、学習事業の体系化を図り、萩市にふさわしい一体感を醸成する生涯学習のまちづくりに努める。

また、21世紀の担い手となる萩市の子どもたちが学校、地域及び家庭と連携を深め、創造性と自主性にあふれた心豊かな市民として成長できる体制づくりを促進する。

2. 重点目標

1 生涯学習の推進

(1) 乳幼児教育・家庭教育の充実

市民一人ひとりの生涯学習を進めていくために、学校・家庭・地域の連携・融合を進め、交流機会の充実を図る。

(2) 学習施設の整備・充実・連携

生涯学習の拠点として、市民が自主的に活動できる場としての学習・文化施設との連携、地域のコミュニティづくりの核となる公民館等の学習施設の整備に努める。

(3) 学習情報の提供と学習相談体制の充実

市民の自主的な学習活動を支援するために学習情報を効率的に収集し、的確に提供できるシステムの充実に努める。

(4) 学習機会の提供

多様化・高度化した市民の学習ニーズに応えるために、生涯学習事業の体系化を進め、効率的な学習機会の提供とともに、その成果が適切に評価されるよう努める。また、小学校・中学校・高等学校・大学などの教育機関や各種団体との連携も図り、講座の開設や施設の開放に努める。

(5) 地域活動の活性化

地域における指導者層の発掘を行うとともに、養成の機会の充実を図り、学んだことによって得られたことや知識・経験などを地域社会に還元するためのボランティア活動の推進、高齢者の人材活用の促進を図り、地域社会の連帯感の回復と活性化に努める。

(6) 推進体制の整備・充実

市民一人ひとりの声が反映できるような生涯学習推進組織を運営するとともに関係機関との連携を深め、生涯学習を総合的に推進していく。また、広報、啓発活動を通して市民一人ひとりの生涯学習に対する機運の醸成を図る。

2 家庭教育の推進

(1) 学習機会の充実と情報提供の充実

人間形成の基礎を培う家庭の教育機能の向上を図るため、また、完全学校週5日制の実施に伴い家庭の教育力の回復を図るため、学習機会の拡充や、子どもの発達段階に応じた学習内容や学習方法に基づく学習活動の啓発促進に努める。さらに、家庭教育に関する情報の提

供並びに相談体制の整備に努める。

(2) 指導者の養成と支援協力体制の整備

家庭教育の在り方を見直すため、指導者の養成・確保に努めるとともに関係機関・団体と連携を深め、家庭教育に対する支援協力体制の整備に努める。

3 青少年の健全育成の推進

(1) ふれあい教育の促進

21世紀の担い手となる青少年がその可能性を伸ばし、創造性と自主性にあふれた人間性豊かな心身とともにたくましい健全な青少年を育成するため、学校・家庭・地域社会との連携を深めながら、自然や人とのふれあいなど様々な体験活動の充実を図り生きる力を育むとともに、青少年の自ら学ぶ力の養成に努める。

(2) 青少年の地域活動・社会参加の促進

地域でのクラブ・サークル活動やボランティア活動など青少年の地域活動を促進し郷土「萩」の意識の醸成を図るとともに、地域における仲間づくりや交流の場の整備に努める。また、様々な世代の人々との交流や社会参加を通じて、思いやりや奉仕の心など青少年の豊かな心の育成を図る。

(3) 子どもの居場所づくりの推進

子どもたちが地域の中で、心豊かで健やかに育まれる環境づくりを推進するため、地域の指導者の整備・充実を図り、放課後や休日等に子どもたちのニーズに合わせた講座や教室などの開設や施設開放を行うとともに、情報提供を通して自由に選択できる多様な活動の場や機会の拡充に努める。

(4) 青少年健全育成活動の推進

深刻化する最近の青少年の問題行動に対応するため、青少年の相談窓口を設置する。また、青少年育成市民会議等の団体の充実を図り、地域ぐるみで青少年が主役となる場づくりや居場所づくりに努めるとともに健全育成活動の推進を図る。

4 人権教育の推進

(1) 学習機会や啓発活動の推進

「人権教育のための国連10年」に関する国内行動計画、「人権教育及び人権啓発の推進に関する法律」における基本理念、及び「山口県人権推進指針」による人権施策の方針を踏まえ、一人ひとりがお互いに認め合い、理解し合うことによって、ともに生きる心豊かな地域社会の実現をめざし、地域の実情に即した人権課題を含む幅広い人権課題への対応や、より一層の人権尊重に向けて、様々な差別意識や偏見をなくすための学習や啓発活動を促進する。

(2) 指導者の養成

個別の人権課題の解決に向けた人権教育を推進するための指導者の養成と資質の向上を図る。

3. 各種委員会

委員会名	定数	担任する事項
社会教育委員会	15人	社会教育に関する諸計画の立案、教育委員会の諮問に対する答申、研究調査を行うこと。
公民館運営審議会	中央公民館 14人 大井 " 7人 三見 " 7人 大島 " 7人 見島 " 7人 川上 " 5人 江崎 " 7人 小川 " 5人 吉部 " 5人 高俣 " 5人 須佐 " 7人 弥富 " 7人 明木 " 5人 佐々並 " 5人 福川 " 5人 紫福 " 5人	館長の諮問に応じ、公民館における各種の事業の企画実施につき調査審議すること。
人権教育推進委員会	中央 17人 萩地域 15人 川上地域 5人 田万川地域 6人 むつみ地域 10人 須佐地域 8人 旭地域 10人 福栄地域 10人	人権に関する問題の解決を促進するために必要な事項に関すること。
生涯学習推進協議会	中央 14人 萩地域 10人 川上地域 7人 田万川地域 10人 むつみ地域 10人 須佐地域 10人 旭地域 10人 福栄地域 10人	生涯学習の推進に必要な事項に関すること。

4. 学級・教室・講座

《萩 地 域》

学級・教室名	期 間	対 象	備 考
萩市民大学教養講座	8月～10月	一 般	
萩おもしろ雑学セミナー	7月～9月	"	
萩市人権教育指導者養成講座	7月～8月	成 人	補助事業
萩メダカの学校	7月～10月	小学4年生～小学6年生	萩博物館・萩シーマート等で開催 保護者の参加も可
家庭教育セミナー	7月～3月	保護者・一般	
放送大学	4・10月入学	一 般	テレビ・ラジオを利用した通信制の大学教育

《川 上 地 域》

学級・教室名	期 間	対 象	備 考
カヌー教室	7月	小学生～成人	
川上子ども体験教室	4月～3月	小・中学生	
生涯学習発表会	11月4日	小学生～一般	

《田 万 川 地 域》

学級・教室名	期 間	対 象	備 考
バードウォッチング	年4回	一 般	
きのこウォッチング	10月	"	
星空観察会	8月	"	
生涯学習フェスティバル	11月	"	
素潜りに挑戦	8月	小・中学生	
わくわくどきどきサイエンス	7月	"	
人権を考える集い	2月	一 般	
パソコン教室	5月～3月	"	6回
おはなし会	5月～3月	幼児・小学生	4回

《む つ み 地 域》

学級・教室名	期 間	対 象	備 考
ふれあい人権講座	8月～11月	成 人	
むつみっ子探検隊	7月～12月	小・中学生及び保護者	月1回
文化のつどい	11月	一 般	生涯学習発表会・展示

《須 佐 地 域》

学級・教室名	期 間	対 象	備 考
生涯学習発表会	6月23日～25日	一 般	
須佐美術展	11月3日～7日	"	
須佐地区対抗軟式野球大会	8月15日	"	
ソフトバレーボール弥富大会	3月23日	"	

《旭 地 域》

学級・教室名	期 間	対 象	備 考
パソコン教室	7月11日～14日 10月31日～11月1日	一 般	
ふるさと探検隊	7月～2月	子ども・保護者	
旭っ子フェスティバル	8月	子 ども	

《福 栄 地 域》

学級・教室名	期 間	対 象	備 考
家庭教育学級	6月～12月	保 護 者	乳幼児
ふくえもんクラブ	6月～3月	子 ども・成 人	第1・3土曜日
天体観測教室	5月～1月	"	第2・4木曜日
和太鼓教室	4月～11月	18歳以上	第2・4火曜日
手話講座	6月～7月	成 人	
生涯学習発表会	11月4日	一 般	
生涯学習作品展	11月3日～7日	一 般	

5. 社会教育施設

(1) 公民館

公民館は、地域住民にとって、地域の社会教育活動のセンターとして、また住民の身近な茶の間として、気軽に学習や集会に利用されている。

特に社会教育機関としての公民館は、市民のための各種の事業を取り上げ実施している。

《中央公民館》

事業名	期間	対象	備考
公民館運営審議会	7月、2月	公民館運営審議会委員	
公民館合同作品発表会	11月	市民	
料理教室	5月～2月	成人	日本料理1 旬の魚と野菜を使った料理1 中華料理1
中央歴史講座	5月～3月	成人	
太極氣功教室	5月～3月	成人	
コンテナガーデン教室	5月～3月	中学生～成人	
初心者のためのパッチワーク教室	5月～3月	成人	
簡単なお菓子づくり教室	5月～2月	中学生～成人	昼の部、夜の部
ナイトクッキング	6月～3月	"	
パソコン教室	6月、8月、11月	"	椿西小学校で実施 昼の部、夜の部
中央英会話教室	5月～12月	小4～成人	
高齢者教室	5月～2月	60歳以上	ゆうゆうセミナー 書道講座 入門陶芸講座 園芸講座 倶楽部講座 (俳句・歌謡・ちぎり絵)
中央女性セミナー	8月・2月	成人	

《大井公民館》

事業名	期間	対象	備考
公民館運営審議会	7月、2月	公民館運営審議会委員	
家庭教育学級	5月～3月	保護者	
婦人学級	5月～2月	女性	
高齢者学級	5月～3月	65歳以上	
パソコン教室	未定	一般	

《三見公民館》

事業名	期間	対象	備考
公民館運営審議会	7月、2月	公民館運営審議会委員	
家庭教育学級	4月～3月	保護者	年3回
婦人学級	4月～3月	女性	年3回
高齢者学級	5月～3月	65歳以上	年2回
中国語講座	5月～8月	中学生～成人	年8回
科学教室	年5回	子ども	
パソコン教室	年2回講座	中学生～成人	

《大島公民館》

事業名	期間	対象	備考
公民館運営審議会	7月、2月	公民館運営審議会委員	
婦人学級	6月～2月	女性	
高齢者健康教室	4月～3月	65歳以上	
生花教室	5月～3月	女性	
高齢者教室	3月上旬	高齢者	

《見島公民館》

事業名	期間	対象	備考
公民館運営審議会	7月、2月	公民館運営審議会委員	
女性サロン	4月～3月	女性	
家庭教育学級	4月～2月	保護者、一般	年4回
高齢者学級	4月～3月	高齢者	年4回
子ども教室	月1～2回	小・中学生	
パソコン教室	年1回	中学生～成人	
スポーツ教室	年1回	"	
民謡・民舞教室	年4回	"	民謡2回、民舞2回
見島歴史の会	4月～3月	成人	

《川上公民館》

事業名	期間	対象	備考
公民館運営審議会	7月、2月	公民館運営審議会委員	
家庭教育学級	年4回	乳幼児を持つ保護者	
かわかみ雑学塾	4月～3月	一般	

《江崎公民館》

事業名	期間	対象	備考
公民館運営審議会	7月、2月	公民館運営審議会委員	
しあわせ学級	通年	高齢者	
生活講座		一般	年3回

《小川公民館》

事業名	期間	対象	備考
公民館運営審議会	7月、2月	公民館運営審議会委員	
なかよし学級	通年	高齢者	
生活講座		一般	年3回

《吉部公民館》

事業名	期間	対象	備考
公民館運営審議会	7月、2月	公民館運営審議会委員	
パソコン教室	6月、10月	一般	
陶芸教室	9月～10月	一般	

《高俣公民館》

事業名	期間	対象	備考
公民館運営審議会	7月、2月	公民館運営審議会委員	
夏の遊びひろば	7月下旬	子ども会員	
遊び発見教室	12月23日	3歳児以上	
ふれあい広場	1月20日	一般	
ふれあいスキー スノーボード教室	2月10日～11日	一般	

《須佐公民館》

事業名	期間	対象	備考
公民館運営審議会	10月、3月	公民館運営審議会委員	
のびのび教室	随時	小・中学生	
生き生き教室	6月～3月	一般	
さつき学級・あおば勉強室	5月～3月	一般	
乳幼児を持つ親の学習会	4月～3月	乳幼児を持つ親	
青年教室	随時	一般	

《弥富公民館》

事業名	期間	対象	備考
公民館運営審議会	7月、2月	公民館運営審議会委員	
さつき学級	5月～3月	60歳以上	
やよい学級	5月～3月	女性	

《明木公民館》

事業名	期間	対象	備考
公民館運営審議会	7月、2月	公民館運営審議会委員	
婦人学級	6月～3月	女性	年6回
高齢者学級	月1回	高齢者	
生産学級	6月～3月	女性	年4回
生花教室	月2回	一般	
明木地区囲碁大会	7月・1月	一般	

《佐々並公民館》

事業名	期間	対象	備考
公民館運営審議会	10月、2月	公民館運営審議会委員	
大正琴教室	月2回	一般	
生花教室	月2回	一般	
美術教室	月1回	一般	
茶道教室	月1回	一般	
高齢者教室	年10回	高齢者	
婦人・姑学級	年3回	女性	

《福川公民館》

事業名	期間	対象	備考
公民館運営審議会	7月、2月	公民館運営審議会委員	
高齢者教室	6月～3月	65歳以上	月1回
婦人学級	6月～3月	女性	"

《紫福公民館》

事業名	期間	対象	備考
公民館運営審議会	7月、2月	公民館運営審議会委員	
高齢者教室	6月～3月	65歳以上	月1回
婦人学級	6月～3月	女性	"
福栄花と緑の会	6月～3月	65歳以上	"

(2) 萩市立図書館（市内3館）

《萩図書館》

明治34年、阿武郡立萩図書館として開設された。大正12年山口県立萩図書館となり、昭和20年開設の萩市立図書館（市内10ヶ所の図書館を統合）と合併し、昭和26年に山口県立萩図書館として萩市江向に新築された。昭和49年「一県一館」の方針により、県立図書館が所蔵していた資料のうち約40,000点が萩市に移管され、現在地に萩市立図書館として新築。平成4年に移動図書館を、平成13年隣接地にわくわく子ども図書館を開設した。

平成17年3月の合併に伴い、館名が萩市立萩図書館となる。

○施設

[本館]

- 一般閲覧室（ブラウジングコーナーを含む）
- 子ども室（視聴覚コーナー・ヤングアダルトコーナーを含む）
- 参考資料室 ●読書室 ●集会室

[子ども図書館]

- 子ども図書室 ●授乳室

《須佐図書館》

昭和23年、須佐公民館内に須佐町立図書館（併設図書館）として開設。昭和62年に須佐図書館条例を廃止し、図書館を公民館図書室に改めた。平成7年公民館にて移動図書館を開設。廃止された山口地方務局須佐出張所の庁舎を平成10年に改築し、須佐町立図書館として開館。夜間・休館日でも利用できる24時間システムを導入している。平成12年に増築し、それまでの約2倍の面積となり、新たに視聴覚室等を設けた。

平成17年3月の合併に伴い、館名が萩市立須佐図書館となる。

○施設

- 閲覧室（児童書コーナーを含む） ●視聴覚室

《明木図書館》

明治39年11月1日、明木尋常高等小学校内に、県内で4番目の公立図書館・村立としては、国内最初の図書館となる明木村立図書館として開設。大正4年に明木尋常高等小学校は現在地（現在の明木小学校）に移転。図書館はそのまま残したが、昭和3年寄付金をもとに明木尋常高等小学校敷地内に移転改築。（旧館舎は現下横瀬公民館として移築され、今も利用。平成11年、国の登録文化財指定）昭和30年4月の合併により、旭村立明木図書館と改称。

昭和32年図書館創立50周年記念行事として、現在地に移転改築した。

平成17年3月の合併に伴い、館名が萩市立明木図書館となる。

○施設

- 閲覧室（児童書コーナーを含む）

○利用（3館共通）

●開館時間

施設名	平日	日曜日	水・土曜日	その他
萩図書館 (子ども図書館)	9:30～17:30	9:30～17:00	9:30～19:00 (9:30～18:30)	
須佐図書館	9:30～18:00	9:30～18:00	9:30～18:00	無人部分開館 18:00～9:30
明木図書館	9:30～17:30	第1・3・5開館 9:30～12:00	9:30～17:30	第2・4日曜日 休館日

●休館日

- ・月曜日
- ・国民の祝日及び月曜日が国民の祝日の場合はその翌日
- ・その前日及び翌日が祝日である日
- ・館内整理日（毎月第3水曜日、祝日の場合はその翌日）
- ・年末年始（12月28日～翌1月4日まで）
- ・特別整理期間
- ・及び明木図書館は教育委員会が必要と認めた日

- 館外貸出…萩市民および萩市内に通勤、通学する人に図書1人10冊・2週間以内（雑誌は1週間以内）、AV資料5点（うちビデオ、DVDは1点）・1週間以内

○所蔵資料（平成19年3月31日現在）

	萩図書館	須佐図書館	明木図書館	合計
●蔵書総数	133,440冊	40,900冊	31,900冊	206,240冊
一般書	100,999冊	29,356冊	26,390冊	156,745冊
児童書	25,973冊	10,724冊	5,510冊	42,207冊
郷土資料	6,468冊	820冊	一般書に含む	7,288冊
●視聴覚資料	6,244点	1,692点	0点	7,936点
●絵画		71点		
●雑誌	153種	40種	14種	寄贈雑誌含む
●購読新聞	10紙	6紙	3紙	19紙
●旧蔵資料数	約40,000点	0点	約20,000点	約60,000点

○利用状況（平成18年度）

	萩図書館	須佐図書館	明木図書館	備考
●開館日数	273日	365日 (夜間・休館日無人開館)	255日 (偶数日曜休館)	須佐図書館無人開館の為 明木図書館偶数日曜休館
●利用登録者	7,825人	1,200人	196人	合計 9,221人
●貸出冊数	移動図含 314,291冊	移動図含 56,281冊	6,657冊	合計 377,229冊
●登録者1人当貸出数		40.9冊		萩市人口59,032人 (全国市町村要覧平成18年度版より)
●萩市人口対登録率		15.6%		
●人口1人当貸出点数		6.4冊		

○移動図書館（平成18年度）

●巡回か所	萩／わくわく号		須佐／まなぼう号	
	計 58か所		計 23か所	
萩地域	17,477人	42,077冊		
川上地域	677人	1,808冊		
田万川地域			685人	2,362冊
むつみ地域	766人	2,159冊		
須佐地域			3,411人	10,129冊
旭地域	1,568人	4,897冊		
福栄地域	1,325人	3,817冊		
●利用合計	21,813人	54,758冊	4,096人	12,491冊

○その他

	萩図書館	須佐図書館	明木図書館	合計
●団体貸出数	17,617冊	2,465冊	651冊	20,733冊
(利用団体数)	(66団体)	(18団体)	(6団体)	(90団体)
内／貸出文庫	内 14,038冊	内 2,215冊	—	内 16,253冊
(利用団体数)	(21団体)	(5団体)	—	(26団体)
内／団体利用	内 3,579冊	内 250冊	内 651冊	内 4,480冊
(利用団体数)	(45団体)	(13団体)	(6団体)	(64団体)
●相互貸借				
他館への貸出数	1,230冊	882冊	1冊	2,113冊
内／同一自治体内	内 956冊	内 882冊	内 1冊	1,839冊
内／上記外（県内外）	内 274冊	0冊	0冊	274冊
他館より借受数	945冊	927冊	973冊	2,845冊
内／同一自治体内	内 172冊	内 517冊	内 930冊	1,619冊
内／上記外（県内外）	内 773冊	内 410冊	内 43冊	1,226冊
●Web予約	2,456件			萩のみ蔵書検索可能
●複写サービス枚数	6,740枚	190枚	24枚	延 6,954件
●参考業務受付件数	2,906件	6件	32件	延 2,922件
●インターネット利用件数	3,328件			萩のみ利用可能
●子ども図書館記兎利用者	261人			萩のみ利用可能

○萩図書館行事・講座

[定例行事]

●子どもの会	12回（毎月第1土曜日）	参加人員 延 137人
●むかしむかしの会	18回（毎月第2・3土曜日）	参加人員 延 86人
●わくわくの会	11回（毎月第4土曜日）	参加人員 延 203人
●おはなしの森	94回（毎週火・金曜日）	参加人員 延 3,019人
●あんずの会	11回（毎月第3火曜日）	参加人員 延 56人
●萩読書会	11回（毎月第1木曜日）	参加人員 延 158人

[その他の行事]

●こどもの読書週間特別行事

・絵本から生まれた木のおもちゃ展 4月22日～5月14日〈16日間〉 入場者 延 380人
 守重シゲ子氏の作品展示

・清ちゃんの手品でショー！ 5月13日 参加人員 39人

●川柳をたのしむつどいーめざせ国民文化祭ー 6月4日 参加人員 11人

●科学絵本ってこんなにおもしろい！（共催行事）

講師：代田みち子氏 主催：ジョイントネット萩「草の芽」
 6月15日 参加人員 28人

●夏休み特別行事

・影絵の会「耳なし芳一」 7月23日 参加人員 27人

演者：ジョイントネット萩「草の芽」

・工作の会（動くおもちゃを作ろう）「リズム体操」

講師：日高 洋子氏 7月26日 参加人員 55人

午前の部 31人 午後の部 24人

●松田もと子さんおはなし会（共催行事） 8月20日 参加人員 17人

講師：松田もと子氏 主催：ジョイントネット萩「草の芽」

●旅する絵本カーニバル2006 in 萩（共催行事）10月29日～10月29日〈2日間〉

主催：絵本カーニバル実行委員会 不特定多数

●読書週間特別行事

・2006読書週間萩図書館特製しおり配布 10月中旬頃～ 不特定多数

・しかけ絵本の世界展 10月27日～11月12日〈14日間〉 入場者 延 470人

・購読希望雑誌アンケート 10月27日～11月12日〈14日間〉 参加票数 延 150票

●第2回萩図書館まつり 11月6日 来館者 690人

・図書館クイズ 95人

・ブッカーかけ体験 3人

・移動図書館車展示 不特定多数

・古本市 主催：ジョイントネット萩「草の芽」 約 300人

・紙芝居大会 演者：ジョイントネット萩「草の芽」 参加人員 30人

●冬休み特別行事

・クリスマス会 ブラックシアター「かさ地蔵」 12月24日 参加人員 23人

演者：ジョイントネット萩「草の芽」

・新春かるた（百人一首）大会 1月5日 参加人員 8人

●まんず聞いてけらっしゃい（共催行事） 3月4日 参加人員 102人

ー松尾敦子昔話ー 語り手：松尾 敦子氏 主催：ジョイントネット萩「草の芽」

●春休み特別行事「は・は・はるだよ」

・人形劇「ねずみのすもう」 3月24日 参加人員 9人

演者：ジョイントネット萩「草の芽」

○須佐図書館行事

[定例行事] 平成18年6月より開始

- ヒロ・マリのできるかな? 10回(毎月第1水曜日) 参加人員 延 132人
- 清ちゃんとあそぼう! 10回(毎月第2水曜日) 参加人員 延 83人
- おはなしのろうそく 9回(毎月第4水曜日) 参加人員 延 73人

[その他の行事]

●春休み特別行事

- ・影絵「じごくのそうべい」他 4月4日 参加人員 31人
演者：ジョイントネット萩「草の芽」

●こどもの読書週間特別行事

- ・しかけ絵本の世界展 4月22日～5月14日<16日間> 入場者 延 282人
- ・人形劇「3びきのこぶた」他 5月12日 参加人員 34人
演者：ジョイントネット萩「草の芽」

●資料展「長州五傑のたどった道」 7月1日～7月23日<18日間> 入場者 延 105人

●夏休み特別行事

- ・影絵「耳なし芳一」他 7月28日 参加人員 23人
演者：ジョイントネット萩「草の芽」
- ・清ちゃんの工作教室
小学校低学年向「ねことねずみ」 8月1日 参加人員 11人
小学校高学年向「まわりどうろう」 8月3日 参加人員 1人
- ・まなぼうバスで図書館体験
須佐・弥富コース 8月2日・23日 参加人員 1人
田万川・小川コース 8月9日・30日 参加人員 15人
- ・読書感想画教室
講師：日高 洋子 氏 8月10日 参加人員 8人
- ・パネルシアター「アラジンとまほうのランプ」
演者：ジョイントネット萩「草の芽」 8月23日 参加人員 20人
- ・清ちゃんの手品でショー!
演者：高橋清司須佐図書館長 8月23日 参加人員 14人

●読書週間特別行事

- ・木のおもちゃ展 10月27日～11月12日<14日間> 入場者 延 306人
守重シゲ子氏の作品展示
- ・古本市 10月28日～29日 参加人員 延 190人

●冬休み特別行事

- ・清ちゃんとあそぼう! 「たこづくり」 12月27日 参加人員 7人
- ・新春カルタとり 1月10日 参加人員 22人

●春休み特別行事

- ・人形劇「ねずみのすもう」他 3月28日 参加人員 25人
演者：ジョイントネット萩「草の芽」
- ・おもしろ石ころアート 3月29日 参加人員 22人
講師：河村ゆみ子氏

○明木図書館行事

[定例行事]

●みんなの広場

- 会場：旭マルチメディアセンター・旭保健センター 11回 参加人員 延 130人

[その他の行事]

●こどもの読書週間

- ・ポスターを描こう 4月23日～5月12日 参加人員 14人
- ・春の「よみきかせ会」 in 明木小学校 4回 参加人員 50人
4月25日・27日 5月2日・9日

●読書週間行事

- ・秋の「よみきかせ会」 in 明木小学校 6回 参加人員 72人
10月31日・11月2日・7日・14日・16日・21日
- ・秋の「よみきかせ会」 in 佐々並小学校 6回 参加人員 72人
11月9日・10日・13日・15日・20日・22日

- ・ポスターを描こう 10月27日～11月9日 参加人員 14人
- ・しかけ絵本の世界展 in 明木地区文化祭 11月19日 不特定多数
- ・リサイクル雑誌 in 明木地区文化祭

●読書普及推進事業

- ・ブックトーク「ともだち」 11月24日 参加人員 74人
講師：牛尾美美子氏(宇部ブックトークの会)

(3) 萩博物館

沿革

- 昭和32年6月25日 博物館法による博物館として登録
- 昭和34年5月25日 博物館法による登録事項に人文科学関係を加えて登録変更
- 昭和34年8月29日 従来の科学博物館に人文部門の資料を加えて江向525番地の4に萩市郷土博物館として開館
- 昭和42年9月1日 5mドーム並びに15cm屈折望遠鏡を設置
- 昭和58年4月5日 江向530番地の1に分館として民俗資料館を開設
- 平成11年12月24日 国道191号拡幅に伴う解体工事のため、江向552番地の11の法務局旧庁舎へ移転
- 平成16年11月11日 萩開府400年を記念して堀内355番地に萩博物館として開館

利用

- 開館時間…9時～17時(入館は16時30分まで)
- 休館日…なし(ただし、9月10日は燻蒸のため臨時休館)
※9月3日(月)～9日(日)、11日(火)～13日(木)は常設・企画展示室を閉鎖します。その他の施設は無料でご利用いただけます。
- 観覧料…大人500円、高校・大学生300円、小・中学生100円
〔団体割引〕20名以上20%、〔障害者割引〕20%
- 年間パスポート…大人1,500円、高校・大学生900円、小・中学生300円

基本理念

1. 「まちじゅう博物館」の中核的施設として機能し、自然環境および文化的、歴史的環境を継承することをめざす。
2. 「萩」地域について、自然、歴史、民俗、産業、美術工芸などのあらゆる分野から総合的に調査研究する「萩学」を創造することをめざす。
3. さまざまな博物館活動をとおして、「人づくり」と「町づくり」に貢献し、萩らしいとか萩ならではの表現される「萩」の特質をふまえた本物にこだわりを持つ「新たな地域文化」の創造と発展に寄与する。そしてそれらとともに、「萩」に住む人や「萩」にふれた人々が心豊かに生きていくことができるような「新しい時代」を拓くことをめざす。
4. 萩市民はもとより、修学旅行生を含め国の内外からこの地域を訪れる人々が「萩」に対する認識や理解を深めるために、幅広く系統的な情報を提供する「インフォメーション・センター」として機能することをめざす。

所蔵資料

- | | |
|--------------|---------------|
| ○自然科学に関する資料 | ○人文科学に関する資料 |
| 動物資料…15,000点 | 古美術資料…857点 |
| 植物資料…11,400点 | 近代美術資料…551点 |
| 地学資料…500点 | 考古資料…108,700点 |
| 理科学資料…200点 | 民俗資料…4,314点 |
| 天文資料…350点 | 歴史資料…46,278点 |

展示内容

- 萩学展示室
自然とともにある「まち」、今に息づく「まち」、人を育む「まち」という3つのテーマから、萩の魅力をあますところなく総合的に伝えることを目的に展示を構成している。
- 萩再発見ギャラリー
市民参加の展示を行い、市民の皆さんが主体的に展示テーマに関する調査や展示にかかわり、萩再発見を進める。また「萩学なんでもボックス」は、持ち運び可能な箱の中に、萩に関する様々なテーマに沿って、資料や情報などを収めている。自由に箱を引き出し、中身を手に取って、萩を再発見することができる。
- 企画展示室
テーマを絞った企画展や特別展を行う。日ごろ、なかなか接することができない資料も、期間を定めて公開する。
- 高杉晋作資料室
高杉晋作の産着から最晩年の書まで、ご子孫から寄託された資料を中心に展示している。

展覧会

企画展示室

- 萩藩雲谷派の世界 —雪舟を受け継いだ絵師たち—
平成19年4月17日(火)～6月26日(火)

○君と竜宮城へ —知られざる深海への旅—

平成19年7月7日(土)～9月2日(日)

○松下村塾開塾150年 —塾生たちの幕末維新—

平成19年9月15日(土)～12月16日(日)

○美しい日本のまち・萩 —旅する民俗学者・宮本常一のまなざし—

平成19年12月22日(土)～平成20年4月8日(火)

高杉晋作資料室

○高杉晋作と久坂玄瑞 —松下村塾開塾150年プレ展示—高杉晋作と久坂

平成19年4月10日(火)～9月2日(日)

主要行事

○人文系

藩政時代を読む会

平成19年6月～平成20年3月

(毎月第1火曜日、9月は第3火曜日、1月は第2火曜日、全10回)

○自然系

春の昆虫観察会 平成19年4月8日(日)

初夏の昆虫観察会 平成19年5月27日(日)

ヒメボタルの観察会 平成19年6月2日(土)

夜間昆虫観察会 平成19年7月15日(日)

夏休み昆虫教室 平成19年8月5日(日)

土星と春の星座をみよう 平成19年5月3日(木)～5月5日(土)

月面をみよう 平成19年6月22日(金)～24日(日)

金星と木星をみよう 平成19年7月13日(金)～15日(日)

流星群と夏の星座をみよう 平成19年8月12日(日)～14日(火)

お月見をしよう 平成19年9月25日(火)

天王星・海王星をみよう 平成19年10月12日(金)～14日(日)

火星とアンドロメダ銀河をみよう 平成19年12月7日(金)～9日(日)

星の一生をみよう 平成20年2月8日(金)～10日(日)

星の会 毎週金曜日

○総合

出前講座受け付け月間 平成19年10月～平成20年3月

○地域科学館連携支援事業

移動天文教室

小川小学校 育英小学校 明木小学校 紫福小学校 白水小学校

川上中学校 むつみ中学校

(4) 萩市立阿武川歴史民俗資料館

阿武川歴史民俗資料館は、阿武川ダム竣工と同じ年の昭和50年3月に開館した。

ダム建設により、旧川上村高瀬・木津原・藤蔵、そして旧福栄村佐々連・仮館・清宗地区206戸がやむを得ず水没することとなった。当地域の人々が生きるために、創意と工夫をこらして生み出した民具や生活用具を展示している。

- 開館時間 9時から16時30分
- 入館料 大人(高校生以上) 100円 団体(20名以上) 80円
小人(小中学生) 50円 団体(20名以上) 40円
- 開館日 4月～9月 日曜・祝日
10月～11月 土曜・日曜・祝日
- 収蔵品の展示資料 約1,000点
- 平成18年度入館者数 585人

(5) 萩市立須佐歴史民俗資料館

須佐歴史民俗資料館は、昭和62年11月に開館した。

この資料館は、先人たちが残した文化遺産を始め当地域の歴史資料や民俗資料を収集し、保存するとともに調査研究、展示活動や学習活動を展開する施設として建設したものである。建物は、本館と市指定文化財益田館を改修した別館からなっている。展示は幕末関係資料を中心に行っている。また、毎年10月末地域の小学生による幕末体験塾が開催される。

- 開館時間 9時から16時30分
- 入館料 大人(高校生以上) 300円 団体(20名以上) 200円
小人(小中学生) 150円 団体(20名以上) 100円
- 休館日 毎週月曜日(国民の祝日が月曜日にあたる時は、その翌日)
12月29日～1月3日
- 収蔵品の展示資料 本館 169点(益田家遺品類、須佐唐津焼関係発掘品、製陶用具類等)
別館 654点(農業具、紙すき機、生活調度品等)
- 平成18年度入館者数 1,500人

(6) 文化施設

① 市民館

市民の生活文化の向上と福祉の増進を図るため、明治維新百年を記念して建設され、昭和43年10月に開館した。

以来各種団体、機関をはじめ、市内一般住民はもちろん北浦における文化センターとして、広域にわたって公衆の利用に供され、その役割を果たしてきた。

今では、音楽、舞踊、演劇等の舞台芸術をはじめ、各種の大会、会議等の諸行事には必要欠くべからざる施設としてますます利用度は高くなっている。

② サンライフ萩

平成16年1月1日をもって雇用・能力開発機構から萩市の施設となったことに伴い、それまでの中高年齢労働者福祉センターとしての機能から、広く市民一般の生活文化の向上と福祉の増進を図ることを目的とした文化施設として、市民館と同様の利用ができることとした。

生活文化の向上をめざした自主事業も開催されており、また、営利を目的とした利用も可能となり、今後ますます利用度は高まってくるものと思われる。

V 文化財保護

1. 基本方針

萩市は、数多くの歴史的資源に恵まれ、優れた自然環境を保有し、我が国有数の歴史的都市を形成している。これら先人の残した貴重な文化遺産について、その保存継承に努めるとともに、積極的な活用を図る。

2. 重点目標

(1) 文化財の保存整備

萩市には、国、県、市の指定文化財等が216件あり、これら先人の残した貴重な財産を保存し後世へ継承するため、計画的に整備を進める。

歴史的な集落・町並みについては、保存整備を進め歴史的環境の保全に努める。

(2) 文化財の活用

文化財等の積極的な公開を進めるとともに、史跡等の公有化を図りながら環境の整備を行なう。また、市民の誇りとして後世に伝えるため、広く市内外の人々が歴史や伝統的文化に触れ、親しむ場として積極的に文化財を活用する。

(3) 埋蔵文化財の保護

埋蔵文化財は歴史を語るうえで非常に貴重なもので、新たな発見を提示することも少なくない。市民生活との共生を図ったうえで、周知の埋蔵文化財包蔵地の保護に努めるとともに、埋蔵文化財の保存を進める。

(4) 登録有形文化財の登録

現在、明倫小学校本館ほか7件が国に登録されており、個人所有の建造物も併せて登録を進める。

(5) 未指定文化財の調査

市内には歴史的価値を有する未指定の建造物や美術、工芸品等が数多く埋もれている。これらを計画的に調査し、資料収集を行い文化財指定を進める。

3. 審議会

審議会名	定数	担任する事項
文化財保護審議会	18人以内	萩市の文化財について、教育委員会の諮問に応じ調査審議し、答申すること。

4. 文化財保護

毛利36万石の城下町の形態や当時の古い建造物、明治維新前後の史跡など、萩市は数多くの文化財を保存している。

歴史的、学術的又は芸術的な価値のあるこれらの優れた文化財は、萩市の宝であり市民の誇りでもある。先人の残した文化財を大切に保護保存し後世に継承していくことは、われわれ市民の責務である。

文化財の保護活用は萩市発展のためにも重要なことであり、国、県、市の指定文化財については文化財の保存、修理、修景に努め、また萩市文化財保護条例、萩市伝統的建造物群保存地区保存条例に基づき、歴史的環境の保全に努める。

VI 社会体育

1. 基本方針

近年の社会環境は少子高齢化の進展、生活の利便化、高度情報化社会の到来、仕事中心から生活重視へという意識や価値観の多様化など、さまざまにそして急速に変化している。それに伴い市民のスポーツ・レクリエーションに対する関心やニーズは非常に高まっている。

このため、うるおいのある社会の実現を目指して、市民がいつでも各自の年齢・体力・興味・関心に応じて主体的にスポーツ・レクリエーションに親しめるよう多様な機会と情報の提供や環境づくりに努め、市民スポーツ・レクリエーション総参加運動を推進する。

そして、この事業を展開するため、市民のニーズに合ったイベントを開催するとともに、関係団体の育成と指導者等の養成に努める。また、環境の整備充実にも努め、より一層の生涯スポーツ・レクリエーション社会の実現を目指す。

2. 重点目標

(1) 生涯スポーツ・レクリエーションの推進

- 誰でも気軽に参加できる市民スポーツ・レクリエーション大会の開催や地域の体育行事の充実を図るなどコミュニティスポーツの振興に努める。
- 市民が健康で明るい生活を築くために必要な健康・体力づくりについての認識を深め、また、実践活動を促進するために、健康教室等の活動を企画し、健康・体力づくり運動の推進を図る。
- ニュースポーツをはじめとした生活スポーツの普及促進に努める。

(2) スポーツ文化を高めるためのスポーツ・レクリエーションイベントの開催

- 全国また全県の愛好者や競技者を対象としたスポーツイベントを開催し、市民のスポーツ・レクリエーションに対する関心を高めるとともに、競技力の向上に資する。
- スポーツ・レクリエーションイベントの開催に伴うスポーツボランティアの育成を図る。

(3) スポーツ・レクリエーション団体の育成と指導者の養成及び資質の向上

- 各種スポーツ・レクリエーション団体・グループの育成を図るとともに、活動の充実を支援促進する。また、指導者養成講習会や研修会を実施することによって指導者の確保・養成に努め、資質の向上を図る。
- 競技力向上のため各種競技団体の組織強化や連携の促進を図る。

(4) スポーツ・レクリエーション施設の整備充実及び情報提供

- 各種スポーツ活動の拠点づくりを推進するために、スポーツ・レクリエーション施設の整備・充実を図り健康管理・情報等の提供に努める。
- 地域の特性等を踏まえた各種スポーツ・レクリエーション施設の計画的な整備と広域利用の促進を図る。

VII 資料

1. 学校教育施設

(1) 市立学校一覧

小学校

(面積 m²)

区分	教室数		校地面積	校舎面積			計	屋体面積	プール設置	学校給食の型
	普通	特別		木造	鉄骨	鉄筋コンクリート				
明倫	30	20	32,183	7,390			7,390	1,328	○	単独
椿東	20	12	23,642	214	167	5,002	5,383	863	○	"
越ヶ浜	8	12	15,913	23	43	2,745	2,811	726	○	"
椿西	10	12	18,465	46		3,963	4,009	1,206	○	"
白水	8	8	11,699	29	36	2,180	2,245	566	○	"
木間	6	2	5,675	647			647	729		親子
三見	6	7				1,816	1,816		○	"
大井	8	10	10,851	5		3,056	3,061	506	○	共同
大島	7	5	6,776	80		1,442	1,522	450		親子
相島	1	4	3,904	660	5	108	773	644		"
見島	3	12	13,572	208		1,704	1,912	451	○	共同
川上	7	7	8,405	64		1,688	1,752			"
小川	5	7	14,383	66	35	1,806	1,907	465	○	"
多磨	7	10	25,349	57	8	2,694	2,759	542		"
むつみ	6	10	10,315		30	2,190	2,220	719		"
育英	8	8	12,680	50		2,625	2,675	674	○	"
弥富	3	8	8,858		41	1,611	1,652	578	○	"
鈴野川	2	2	6,810	562			562			"
明木	6	8	12,152		28	2,391	2,419	851	○	"
佐々並	3	9	13,265	120	98	1,734	1,952	427		"
紫福	5	9	10,075		103	2,295	2,398	976	○	単独
福川	5	7	11,913	85		1,882	1,967		○	共同

幼稚園名	所在地	電話	園長名	職員数	学級数	3歳	4歳	5歳	計
本原寺幼稚園	西田町17	22-0775	河野 幸雄	12人	6	30人	60人	58人	150人
新光幼稚園	東田町15	22-2019	佐藤 和子	6	3	16人	23人	19人	58人

中学校

(面積 m²)

区分	教室数		校地面積	校舎面積				屋体面積	プール設置	学校給食の型
	普通	特別		木造	鉄骨	鉄筋コンクリート	計			
越ヶ浜	4	12	4,962		135	2,560	2,695	863		単独
木間	0	4	1,689	278			278			親子
三見	3	8	15,553	59		1,780	1,839	795		"
大井	3	14	24,241	191		2,713	2,904	479		共同
大島	5	6	9,108	1,159	120		1,279	751	○	親子
相島	1	7	4,050	790		141	931			"
見島	4	9	11,323	96	172	1,558	1,826	671		共同
萩東	18	19	28,259	29	12	6,532	6,573	1,436	○	単独
萩西	15	16	15,879		526	4,415	4,941	874	○	"
川上	4	9	15,341	40	167	1,365	1,572	502	○	共同
田万川	3	11	12,589		78	2,683	2,761	974	○	"
むつみ	5	11	32,552	145	57	1,709	1,911	950		"
須佐	3	12	28,953	73	92	2,327	2,492	1,098	○	"
明木	3	7	10,099	1,374	54	100	1,528	505		"
佐々並	4	7	6,272			1,395	1,395	632	○	"
福栄	4	9	25,854	51	22	2,452	2,525	1,035		"

(2) 県立学校

(平成19年5月現在)

学校名	所在地	電話	創立年月日	校長名	職員数	学級数	生徒数
萩高等学校	堀内132	22-0076	S25. 4. 1	吉村高男	65 ^人	15	572 ^人
萩工業高等学校	平安古町544	22-0034	S40. 4. 1	浅原 司	30	3	105
萩商業高等学校	江向475	22-0232	S40. 4. 1	菊地 昇	17	3	102
萩商工高等学校	平安古町544	22-0034	H18. 4. 1	浅原 司	37	11	390
奈古高等学校 須佐分校	須佐5200-4	(08387) 6-2320	S23. 9. 13	松井良治	12	3	44
徳佐高等学校 高俣分校	高佐下2402-1	(08388) 8-0028	S23. 7. 18	中村充範	11	3	22
萩養護学校	椿東5816-1	25-7280	S54. 4. 1	渡壁龍造	76	27	73

(3) 私立学校

(平成19年5月現在)

学校名	所在地	電話	創立年月日	学長名	職員数	学生数
山口福祉文化大学	椿東5000	24-4000	H11. 4. 1	畑地正憲	58 ^人	79 ^人

学校名	所在地	電話	創立年月日	校長名	職員数	学級数	生徒数
萩光塩学院高等学校	東田町15	22-0782	S26. 1. 19	佐藤 和子	25 ^人	8	161 ^人
萩光塩学院中学校	"	"	S62. 1. 19	"	7	3	31
萩光塩学院小学校	"	"	S30. 4.	"	4	1	7

幼稚園名	所在地	電話	園長名	職員数	学級数	園児数			
						3歳	4歳	5歳	計
本願寺萩学園 萩幼稚園	西田町17	22-0775	河野 宗昭	12 ^人	6	39 ^人	59 ^人	58 ^人	156 ^人
萩光塩学院幼稚園	東田町15	22-2019	佐藤 和子	6	3	16	23	19	58

(4) 教員住宅

区分	棟数	戸数	建物面積
萩地域	28	50	2,424m ²
川上地域	3	5	194
田万川地域	8	8	464
むつみ地域	9	9	569
須佐地域	8	9	475
旭地域	4	11	586
福栄地域	4	4	219

2. 社会教育施設

(1) 公民館

(人口は平成19年4月1日現在)

館名	所在地 電話番号	対象人口	取得年月	独立・併置 の別	構造	施設内容	延面積 m ²
中央公民館	江向 495-4 0838-25-1234	37,228 人	S43.10	(併)市民館	鉄筋コンクリート、平屋建	・講義室 ・研修室 ・実習室 ・第1～第4和室	592.45
大井公民館	大井 1404 0838-28-0213	2,493	S52.4	(併)出張所	鉄骨2階建	・集会室 ・講座室 ・託児室 ・講義室 ・調理実習室 ・図書兼資料室 ・関係団体企画室	586.09
三見公民館	三見 2393 0838-27-0004	1,613	S63.3	(併)出張所	鉄筋コンクリート、2階建	・集会室 ・研修室 ・講座室 ・講義室 ・調理実習室 ・図書室 ・関係団体企画室	622.66
大島公民館	大島 105 0838-28-0595	952	S54.3	(併)出張所	鉄骨2階建	・集会室 ・講座室 ・研修室 ・講義室 ・調理実習室 ・図書室 ・関係団体企画室	555.00

館名	所在地 電話番号	対象人口	取得年月	独立・併置 の別	構造	施設内容	延面積 m ²
見島公民館	見島 951-1 0838-23-3005	1,078	S55.5	(併)総合センター	鉄骨2階建	・集会室 ・研修室 ・生活改善研修室 ・娯楽室 ・会議室 ・講座室 ・図書室 ・資料室	918.68
川上公民館	川上 4527 0838-54-2491	1,145	S54.8	独立	鉄筋コンクリート、2階建	・大会議室 ・研修室 ・視聴覚室 ・調理実習室 ・図書室 ・研修和室 ・団体室 ・小会議室	1,397.98
江崎公民館	江崎 338 08387-2-0211	2,146	S50.2	(併)田万川コミュニティセンター	鉄筋コンクリート、3階建	・大ホール ・第1会議室 ・第2会議室 ・和室 ・新和室 ・青年室 ・生活改善室 ・宿泊室 ・資料室	2,247.31
小川公民館	上小川東分 1332 08387-4-0211	1,275	S52.7	(併)小川コミュニティセンター	鉄筋コンクリート、平屋建	・視聴覚研修室 ・家庭管理室 ・農事研修室 ・調理研修室 ・実験資料室	629.00
吉部公民館	吉部上 3191-1 08388-6-0211	1,233	S60.8	(併)農村環境改善センター	鉄筋コンクリート、平屋建	・多目的ホール ・農事研修室兼健康管理室 ・視聴覚教育室 ・青婦会議室 ・休養娯楽室	1,259.24
高俣公民館	高佐下 15-4 08388-8-0211	813	S41.3	独立	木造2階建	・多目的ホール ・調理実習室 ・教養娯楽室 ・機能回復訓練室 ・老人作業所 ・相談室	210.60
須佐公民館	須佐 4570-1 08387-6-2310	2,737	S47.2	(併)須佐文化センター	鉄筋コンクリート、3階建	・大ホール ・和室(1・2) ・講座室 ・調理室 ・団体室 ・会議室 ・多目的室	1,542.22
弥富公民館	弥富下 4043 08387-8-2044	744	H10.4	(併)交流促進センター	鉄筋コンクリート、平屋建	・講話室(1・2) ・図書室 ・歴史民俗資料室 ・学習相談室 ・団体室	318.03

館名	所在地	対象人口	取得年月	独立・併置の別	構造	施設内容	延面積
明木公民館	明木 2959-1 0838-55-0001	1,188人	H 9. 4	(併)旭マルチメディアセンター	鉄筋コンクリート、3階建	・マルチメディアルーム ・中会議室 ・小会議室 ・多目的交流室 ・健康福祉相談室 ・和室	1,228.08 m ²
佐々並公民館	佐々並 2662-6 0838-56-0008	885	H14. 4	(併)旭活性化センター	鉄筋コンクリート、平屋建	・多目的ホール ・農事研修室 ・和室 ・調理実習室	1,171.05
福川公民館	福井下 3993 0838-52-0029	1,303	S47. 7	(併)福栄コミュニティセンター	鉄骨耐火造 2階建	・大ホール ・小ホール ・老人娯楽室 ・家事実習室 ・講義室 ・研修室 ・図書室 ・住民相談室	1,427.57
紫福公民館	紫福 3446-1 0838-53-0013	1,157	H10. 7	(併)福栄農業担い手育成センター	鉄筋コンクリート、一部3階建	・大ホール ・会議室 ・営農研修室 ・料理研修室 ・和室 ・図書室	1,266.80

(2) 博物館

館名	所在地	電話	敷地面積	延面積	構造	施設内容	開館年月日
萩博物館	堀内 355	25-6447	14,447 m ²	4,910.01 m ²	鉄筋コンクリート	・博物館本体 ・長屋門 ・隅矢倉 ・長屋	H16.11.11

(3) 歴史民俗資料館

館名	所在地	電話	敷地面積	延面積	構造	所蔵資料	開館年月日
萩市立阿武川歴史民俗資料館	川上 2319	54-2024	5,572.68 m ²	601.50 m ²	鉄筋コンクリート 地下1階 地下2階	約1,000点	S50. 3.19
萩市立須佐歴史民俗資料館	須佐 4441-10	(08387) 6-3916	3,505 m ²	941.4 m ²	本館鉄筋コンクリート 別館木造	823点	S62.11.12

(4) 図書館

館名	所在地	電話	敷地面積	延面積	構造	施設内容	開館年月日
萩図書館	江向 552-2	25-6355	5,250 m ²	1,320 m ²	鉄骨 2階建	・一般閲覧室 ・子ども室 ・参考資料室 ・読書室 ・集会室	S49. 9.26
(わくわく子ども図書館)	江向 552-26	25-1025	—	105.75	—	・移動図書館車庫 ・子ども図書室 ・授乳室	H13.10.30
須佐図書館	須佐 4296	(08387) 6-5500	1,343.94	633.39	鉄筋コンクリート 平屋建	・一般閲覧室 ・児童書コーナー ・視聴覚室	H10. 2.27
明木図書館	明木 2939	55-0314	655.83	191.74	鉄骨 2階建	・一般閲覧室 ・子どもコーナー	M39.11. 1 (現館舎は S32. 3. 1)

(5) コミュニティセンター

館名	所在地	電話	敷地面積	建物面積	構造	施設内容	開館年月日
萩市田万川コミュニティセンター	江崎 338	(08387) 2-0211	18,080.00 m ²	2,247.31 m ²	鉄筋コンクリート 3階建	・第1会議室 ・第2会議室 ・宿泊室 ・ホワイエ ・資料室 ・生活改善室 ・新和室 ・和室 ・小和室 ・青年室 ・ホール ・控室 ・ロビー ・談話室	S50. 2. 1
萩市小川コミュニティセンター	上小川東分1332	(08387) 4-0211	2,457.00	629.00	鉄骨 平屋建	・視聴覚研修室 ・家庭管理室 ・農事研修室 ・調理研修室 ・実験資料室 ・管理室	S52. 7.31

館名	所在地	電話	敷地面積	建物面積	構造	施設内容	開館年月日
萩市福栄 コミュニティ センター	福井下3993	52-0029	3,040.18	794.92	鉄骨 耐火造 2階建	・和室 ・大ホール ・小ホール ・老人娯楽室 ・家事实習室 ・視聴覚室 ・研修室 ・図書室 ・住民相談室 ・ロビー ・管理室	S47. 7

(6) 生涯学習資料館

館名	所在地	電話	敷地面積	建物面積	構造	施設内容	開館年月日
萩市むつみ 生涯学習 資料館	吉部上3276-1	(08388) 6-5050	596.27	251.10	木造 2階建	・図書室 ・談話室 ・民具展示室 ・民具収納庫 ・湯沸室	H9. 8.

(7) 総合センター

館名	所在地	電話	敷地面積	建物面積	構造	施設内容	開館年月日
萩市見島 総合センター	見島951-1	23-3005	1,914.75	925.36	鉄骨 2階建	・集会室 ・娯楽室 ・生活改善研 修室 ・会議室 ・講座室 ・図書室 ・シャワー室	S55. 5. 2

(8) マルチメディアセンター・活性化センター

館名	所在地	電話	敷地面積	建物面積	構造	施設内容	開館年月日
萩市旭 マルチ メディア センター	明木2959-1	55-0001	3,820.05	1,228.08	鉄筋コン クリート 3階建	・マルチメディア ルーム ・中会議室 ・小会議室 ・多目的交流室 ・健康福祉 相談室 ・映像制作 編集室	H 9. 4. 1
萩市旭活性化 センター	佐々並2662-2	56-0008	9,207.50	1,171.05	鉄筋コン クリート 平屋建	・多目的ホール ・農事研修室 ・和室 ・調理実習室 ・図書コーナー	H14. 4. 1

(9) 文化センター

館名	所在地	電話	敷地面積	建物面積	構造	施設内容	開館年月日
萩市須佐文化 センター	須佐4570-1	(08387) 6-2310	1,186.57	1,031.29	鉄筋コン クリート 2階建	・多目的ホール ・控室 ・親子室 ・操作室	H15. 4. 6

3. 社会体育施設

施設名	所在地	電話	管理	建設年月日	施設概要
萩市球技場	江向522	25-5519	教 委 ス ポ ー ツ 振 興 課	昭 33. 4	・敷地面積 4,939m ² ・テニスコート 4面
				昭 54. 10	・ナイター設備 6基32灯
萩市民体育館	椿3395-1	25-7311	"	昭 54. 3	・敷地面積 11,823.41m ² ・建物面積 4,738m ² 1階 3,787m ² 2階 849m ² 3階 102m ² ・主競技場(45m×34m)1,530m ² バスケットボール 2面 バレーボール 3面 バドミントン 10面 卓球 24面 テニス 2面 ・トレーニング室 145m ² ・第1副競技場 (トランポリン室) 145m ² ・第2副競技場 (卓球室) 154.86m ² ・研修室(84人) 107.15m ² ・健康相談室(26人) 38.58m ² ・管理室・医務室
萩市土原 体育館	土原533-1	26-1333	"	昭 48. 4	・建物面積 1,361m ² ・主競技場(34m×21m)714m ² バスケットボール 2面 バレーボール 2面 ・武道練習場(24m×21m)504m ² 柔道場 288m ² (畳138枚) 剣道場 171m ² クラブハウス 4室 更衣室 2室
萩市堀内 体育館	堀内127-6	25-9385	"	昭 55. 3	・敷地面積 1,927.02m ² ・建物面積 578.04m ² ・主競技場(16.8m×27m)453.6m ² バレーボール 1面 バドミントン 2面 卓球 2面 ・談話室 42.84m ² ・管理室 11.4m ² ・更衣室 17m ²
萩市見島 体育館	見島2002-14	23-3035	"	昭 63. 2	・敷地面積 2,150m ² ・建物面積 567.8m ² ・主競技場(16.7m×27m)450.9m ² バレーボール 1面 バドミントン 2面 卓球 2面 ・休憩室 19.5m ²
萩市相撲場	椿3395-1	25-5519	"	平 4. 7	

施設名	所在地	電話	管理	建設年月日	施設概要
夜間照明	椿東小学校 椿東2710-2	25-5519	教 委 ス ポ ー ツ 振 興 課	昭 54. 4	グラウンド面積 8,075m ² 6基36灯
	明倫小学校 江向602	"	"	昭 52. 7	グラウンド面積 13,960m ² 6基36灯
	萩東中学校 土原556-1	"	"	昭 57. 8	グラウンド面積 17,366m ² 6基48灯
土原プール	土原528-2	26-1333	"	平 9. 4	・敷地面積 933m ² 25m×16m(7コース)
土原グラウンド	土原528-2	"	"	平 9. 4	・敷地面積 5,875m ²
萩ウェルネス パーク 萩スタジアム	椿字霧口73-7	24-2411	教 委 ス ポ ー ツ 振 興 課 (設置者山口県)	平 10. 5	・敷地面積 21,800m ² ・グラウンド面積 13,789m ² ・収容人員 15,000人 両翼 100m 中堅 122m ・会議室(60人) 82m ² ・ナイター設備 6基288灯
萩ウェルネス パーク 多目的体育館	"	"	"	平 14. 9	・建物面積 2,900m ² ・主競技場(34.2m×31.3m)1,070m ² ・弓道場 近的(28m)6人立 遠的(60m)3人立 ・更衣室兼控室(シャワー有) ・研修室A(24人)70.26m ² ・研修室B(36人)32.5m ²
萩ウェルネス パーク 多目的広場	"	"	"	平 16. 11	・敷地面積 26,000m ² ・4種公認陸上競技場 400mトラック 8レーン サッカー 1面 ラグビー 1面 ソフトボール 4面 ・収容人員 4,000人 ・ナイター設備 4基64灯
萩市旭農林 漁業者等 健康増進 センター	明木2904	55-0014	旭地域事務所	昭 58. 7	・敷地面積 2,438m ² ・主競技場(24m×29m)696m ² バドミントン 3面 バレーボール 2面 ・事務室 ・更衣室 ・倉庫
萩市旭農林 漁業者等 山村広場	佐々並2753	"	"	昭 60. 2	・敷地面積 24,606m ² フィールド(70×100)7,000m ² ・ナイター設備 5基40灯

施設名	所在地	電話	管 理	建設年月日	施設概要
萩市旭農林 漁業者等イ ベント広場	明木 433	55-0014	旭地域事務所	平 6. 4	・敷地面積 48,426m ² ・フィールド(65×90) 5,850m ² ・ナイター設備 5基52灯
萩市川上 体育館	川上4462-8	54-2214	川上地域 事務所	昭58. 3	・敷地面積 2,457m ² ・建築面積 1,534m ² ・主競技場(30m×35.5m)1,065m ² バレーボール 2面 ・ロビー 97.57m ² ・事務室 33.00m ² ・トイレ・更衣室 46.03m ²
明 神 島 運動公園	川上3341-1	54-2214	川上地域 事務所 (設置者:山口県)	平 3. 3	・グラウンド 11,000m ² 野球 2面 ・駐車場 1,500m ² ・クラブハウス 45.36m ²
萩市田万川 体育館	江崎 349-2	(08387) 2-0211	田万川地域 事務所	昭57. 2	・敷地面積 1,650m ² ・主競技場(35.5m×27m)958.5m ² バレーボール 2面 バスケット 1面 バドミントン 6面 卓球 8面 ・トレーニングルーム 144.072m ² ・ミーティングルーム 27.54m ² ・事務室 24.66m ²
萩市小川 体育館	上小川東分 1336	(08387) 4-0211	"	昭52. 2	・敷地面積 7,285m ² ・主競技場(28.7m×20m)574m ² バレーボール 1面 バスケット 1面 バドミントン 2面
萩市田万川 グラウンド	江崎 349-1	(08387) 2-0211	"	平 4. 3	・敷地面積 15,937m ² ・グラウンド面積 12,496m ² ・収容人員 2,680人 両翼 100m 中堅 120m ・ナイター設備 6基108灯
萩市須佐 グラウンド	須佐 3165-1	(08387) 6-2310	須佐公民館	平 6.	・敷地面積 10,000m ² ・管理棟 87.23m ² (ミーティングルーム・更 衣室・トイレ) ・ナイター設備 6基48灯
萩市弥富 グラウンド	弥富下 4088	(08387) 8-2044	弥富公民館	昭23. 11	・敷地面積 11,399m ²

施設名	所在地	電話	管 理	建設年月日	施設概要
萩市弥富 体育館	弥富下 4084-6	(08387) 8-2044	弥富公民館	昭63. 12	・敷地面積 766m ² ・主競技場(29m×18m)522m ² バレーボール 1面 バスケット 2面 バドミントン 3面
萩市福栄 体育館	福井下4024	52-0362	福栄地域 事務所	昭57. 2. 27	・敷地面積 2,813m ² ・建物面積 1,683m ² ・主競技場(33.6m×28.2m)948m ² バレーボール 2面 バスケットボール 1面 バドミントン 6面
萩市福栄 グラウンド	福井下4100	"	"	昭56. 7. 31	・敷地面積 10,627m ² ・ナイター設備 7基53灯
萩市紫福 山村広場	紫福 463	"	"	昭57. 10. 8	・敷地面積 8,800m ² ・ナイター設備 6基39灯
萩市むつみ B & G 海洋 センター 体育館	吉部上 853-13	(08388) 6-0976	むつみ地域 事務所	昭55. 11	・敷地面積 1,103m ² ・主競技場(31.8m×23.5m)747m ² バレーボール 2面 バスケットボール 1面 バドミントン 3面 ・移動ステージ
萩市むつみ B & G 海洋 センタープール	"	"	"	昭56. 8	・敷地面積 742m ² 25m×13m(6コース)
萩市むつみ グラウンド	吉部上 852	"	"	昭57. 5	・敷地面積 17,673m ² ・主競技場 9,837m ² ・サブグラウンド 2,093m ² ・ナイター設備 8基64灯
萩市高俣 体育館	高佐下 758	"	"	昭53. 3	・敷地面積 710m ² ・主競技場(28m×20m)560m ² バレーボール 1面 バスケットボール 1面
萩市高俣 グラウンド	高佐下 744	"	"	昭53. 3	・敷地面積 6,697m ²

萩市体育施設の利用状況（使用者数）

施設名		平成 14 年度	平成 15 年度	平成 16 年度	平成 17 年度	平成 18 年度
萩市球技場テニスコート （含ナイター使用）		4,800 ^人	3,128 ^人	4,074 ^人	5,209 ^人	5,016 ^人
学校 開放	運 動 場 （含ナイター使用）	42,954	71,758	105,853	109,995	102,755
	体 育 館	50,833	78,002	100,666	104,110	95,286
萩 市 民 体 育 館		88,754	97,524	103,854	106,361	103,169
萩 市 堀 内 体 育 館		6,113	7,338	7,140	8,054	8,039
萩 市 見 島 体 育 館		1,237	542	426	337	461
萩 市 土 原 体 育 館		13,900	16,192	34,915	35,262	36,871
萩 市 土 原 グ ラ ウ ン ド		11,000	9,806	14,769	19,897	20,649
萩 市 土 原 プ ー ル		1,400	1,628	1,287	1,341	1,160
萩 ウェルネスパーク 萩 スタジアム		14,820	12,676	16,443	20,812	20,235
萩 ウェルネスパーク 多 目 的 体 育 館		10,000	13,003	18,414	21,909	23,324
萩 ウェルネスパーク 弓 道 場		2,500	3,167	4,097	2,823	2,760
萩 ウェルネスパーク 多 目 的 広 場				9,475	29,886	28,246
萩 市 旭 農 林 漁 業 者 等 健 康 増 進 セ ン タ ー		4,602	3,427	5,712	5,635	6,737
萩 市 旭 農 林 漁 業 者 等 山 村 広 場		4,930	3,780	3,675	3,260	3,322
萩 市 旭 農 林 漁 業 者 等 イ ベ ン ト 広 場		2,482	2,860	4,240	3,419	5,020
萩 市 川 上 体 育 館		5,626	5,520	4,150	3,437	4,363
明 神 島 運 動 公 園		670	471	733	324	154

施設名		平成 14 年度	平成 15 年度	平成 16 年度	平成 17 年度	平成 18 年度
萩 市 田 万 川 グ ラ ウ ン ド		5,037 ^人	6,403 ^人	7,031 ^人	6,612 ^人	5,406 ^人
萩 市 田 万 川 体 育 館		7,454	7,420	8,002	6,359	6,608
萩 市 小 川 体 育 館				26	1,088	1,021
萩 市 須 佐 グ ラ ウ ン ド		2,500	2,500	2,500	3,685	5,006
萩 市 弥 富 グ ラ ウ ン ド				150	1,330	270
萩 市 弥 富 体 育 館				2,068	3,055	2,442
萩 市 福 栄 体 育 館		6,883	9,231	7,845	6,125	5,684
萩 市 福 栄 グ ラ ウ ン ド		4,479	5,926	4,176	4,554	3,585
萩 市 紫 福 山 村 広 場		3,670	2,231	1,787	267	585
萩 市 む つ み B & G 海 洋 セ ン タ ー 体 育 館		10,557	13,390	11,253	7,620	11,285
萩 市 む つ み B & G 海 洋 セ ン タ ー プ ー ル		1,782	1,650	2,642	1,183	1,446
萩 市 む つ み グ ラ ウ ン ド		5,702	7,439	6,235	5,675	6,092
萩 市 高 俣 体 育 館		525	501	203	217	231
萩 市 高 俣 グ ラ ウ ン ド		119	130	100	165	470
萩 市 鈴 野 川 健 康 増 進 セ ン タ ー					979	1,360

4. 文化施設

(1) 市民館

館名	所在地	電話	敷地面積	建物面積	構造	開館年月日	施設内容
萩市民館	江向495-4	25-1234	5,131m ²	3,994m ²	鉄筋コンクリート一部鉄骨造り平屋建	S43.10.5	(次表)

室名	収容人員	面積	室名	収容人員	面積	室名	収容人員	面積
大ホール (車椅子専用席)	人 884 (5)	m ² 1,358	第2会議室	人 75	m ² 75	第3和室	人 6	畳 6
第1楽屋		15	第3会議室	45	75	第4和室		畳 8
第2楽屋		31	レストラン	65	136	事務室応接室		m ² 58
第3楽屋		31	講義室	63	87	教材倉庫		m ² 29
練習室		56	実習室	36	63	機械室		m ² 373
小ホール	120~ 240	206	研修室	63	98	シャワー室		m ² 5
ロビー		879	第1和室		畳 6	便所		m ² 116
第1会議室	45	75	第2和室		畳 10			

(2) サンライフ萩

館名	所在地	電話	敷地面積	建物面積	構造	開館年月日	施設内容
サンライフ萩	土原526	26-1333	3,941.18m ²	1,185.68m ²	鉄筋コンクリート造り平屋建	H16.1.1 (H11.9.1)	(次表)

室名	収容人員	面積	室名	収容人員	面積	室名	収容人員	面積
多目的ホール (下段可動席のみ)	人 288 208	m ² 320.00	事務室	人 35.00	m ² 35.00	湯沸室	人 6.00	m ² 6.00
トレーニング室	30	113.00	器具庫		27.60	ロビー		89.00
会議室	14	39.90	書庫		5.80	自販機コーナー		5.00
教養文化室(1)A	10	20.05	収納庫		14.00	踏込・前室		11.90
教養文化室(1)B	10	20.05	倉庫・物入		8.00	機械室		42.30
教養文化室(2)	16	27.50	男子便所・洗面		32.20	玄関・廊下他		128.60
教養文化室(3)	36	39.90	女子便所・洗面		40.60			
研修室	24	51.10	多目的便所		6.00			

5. 萩市の文化財

(1) 指定文化財一覧

(単位：件)

種 類	種 類				計	備 考
	国	県	市	計		
有形文化財	建造物	8	6	28	42	○国指定文化財 48 ・重要有形文化財 15 ・重要無形文化財 1 ・史跡 12 ・名勝 1 ・名勝及び天然記念物 1 ・天然記念物 7 ・重伝建地区(国選定) 3 ・登録有形文化財 8
	絵画	1	1	14	16	
	彫刻	3	5	17	25	
	工芸	2	0	12	14	
	書跡	1	3	3	7	
	古文書	0	0	1	1	
	考古資料	0	2	2	4	
	歴史資料	0	1	0	1	
無形文化財	芸能	0	0	0	0	○県指定文化財 34 ・有形文化財 18 ・無形文化財 1 ・民俗文化財 4 ・史跡 5 ・天然記念物 6
	工芸	1	※1	1	3	
民俗文化財	有形	0	1	3	4	○市指定文化財 134 ・有形文化財 77 ・無形文化財 1 ・有形民俗文化財 3 ・無形民俗文化財 10 ・史跡 19 ・天然記念物 17 ・歴観地区(市選定) 7
	無形	0	3	10	13	
史跡	12	5	19	36		
名勝	1	0	0	1		
名勝及び天然記念物	1	0	0	1		
天然記念物	7	6	17	30		
小計	37	34	127	198		
重伝建地区 (選定地区)	3	0	0	3		
登録有形文化財	8	0	0	8		
歴史的景観保存地区	0	0	7	7		
合計	48	34	134	216		

※ 県指定無形文化財(工芸)の員数は3名

(2) 国 指 定

重要文化財 (15)

種 別	名 称	員 数	指定年月日	所在地 ()は寄託先	所有者 ()は管理団体
	口羽家住宅 主屋、表門	2 棟	昭 49. 5.21	堀 内	個 人
	常念寺表門 附 棟札一枚	1 棟	昭 29. 9.17	下五間町	常 念 寺
	菊屋家住宅 主屋、本蔵、金蔵、米蔵、釜 場、附 土塀二棟、古図一枚	5 棟	昭 49. 5.21	呉 服 町 1 丁 目	菊 屋 家 住 宅 会 保 存 会
	旧厚狭毛利家萩屋敷長屋 附 棟札一枚	1 棟	昭 41. 6.11	堀 内	萩 市
建 造 物	東光寺 大雄宝殿 附 棟札三枚	4 棟	昭 41. 6.11	椿 東	東 光 寺
	鐘楼 三門 附 棟札一枚 総門				
	熊谷家住宅 主屋、離れ座敷、本蔵、宝蔵	4 棟	昭 49. 5.21	今魚店町	熊 谷 美 術 館
	大照院 本堂、庫裏、書院、鐘楼門、経蔵	5 棟	平 14. 5.23	椿	大 照 院
	森田家住宅 附 貫木門一棟、塀重門一棟 塀重門左右板塀二棟 文書一通	1 棟	昭 49. 2. 5	黒 川	個 人
絵 画	絹本著色春冬山水図 戴文進筆	2 幅	昭 31. 6.28	呉 服 町 1 丁 目	菊 屋 家 住 宅 会 保 存 会
彫 刻	木造 聖観音立像	1 軀	明 35. 7.31	椿	南 明 寺
	木造 千手観音立像	1 軀	明 35. 7.31	椿	南 明 寺
	木造 赤童子立像	1 軀	明 35. 7.31	椿	大 照 院
工 芸 品	太刀 銘延吉 附 絲巻太刀拵	1 口	大 8. 4.12 名称変更 昭 25. 8.29	(堀 内)	志 都 岐 山 神 社
	太刀 銘光房 弘安三年十月 日 附 革包太刀拵	1 口	大 15. 4.19 名称変更 昭 25. 8.29	(堀 内)	志 都 岐 山 神 社
書 跡	雪峯東山空和尚外集 (石屏子介 手沢本)	1 冊	昭 49. 6. 8	椿 東	龍 蔵 寺

重要無形文化財 (1)

種 別	名 称	認定年月日	保持者の住所	保持者氏名	雅号
工 芸 技 術	萩 焼	昭 58. 4.13	椿 東	三 輪 節 夫	壽 雪

史跡・名勝・天然記念物 (21)

種 別	名 称	指定年月日	所在地	所有者 ()は管理団体
史 跡	萩 城 跡	昭 26. 6. 9 追加 昭 42. 1.10 追加 昭 52. 4.27 追加・一部解除 昭 61. 5. 6 追加 平元 . 8.14 追加 平 16. 2.27 追加 平 18. 1.26	堀 内 北 片 河 町 南 片 河 町 平 安 古 町	萩 市 外 (萩 市)
		大 11.10.12	椿 東	松 陰 神 社
		大 11.10.12	椿 東	松 陰 神 社
		昭 7. 3.25	呉服町 2 丁目	萩 市
		大 13.12. 9 追加 昭 55. 3.22	椿 東	萩 市
		昭 56. 5.11	堀内(旧天樹院 墓所)、椿東(東 光寺墓所)、椿 (大照院墓所)	個 人 (萩 市)
		昭 7. 3.25	椿 東	萩 市
		昭 4.12.17 名称変更・追加 昭 24. 7.13 名称変更・追加 平 15. 8.27	江 向	萩 市
		昭 11.12.16 一部解除 昭 37.11.10 追加 平 6. 8.15	東 浜 崎 町	萩 市
		昭 42. 1.10 追加 昭 54. 3.20 追加 昭 59. 2. 9	呉服町 1 丁目 呉服町 2 丁目 南 古 萩 町	萩 市 外
昭 59. 7.25	見 島	萩市・国土交通省		
平元 . 9.22	椿、明木、佐々並	国土交通省外		
大 12. 3. 7	川 上	萩 市 外 (山 口 県)		

種別	名称	指定年月日	所在地	所有者 ()は管理団体
名勝及び天然記念物	須佐湾	昭 3. 3. 5	須佐	萩市外市
	笠山コウライタチバナ自生地	大 15. 2.24 名称変更 昭 28.11.28	椿東	越ヶ浜自治会外市
	見島ウシ産地	昭 3. 9.20	見島	(萩市)
天然記念物	見島のカメ生息地	昭 3. 9.20 名称変更 昭 31. 7.31	見島	萩市
	明神池	大 13.12. 9	椿東	萩市
	指月山	昭 46. 3.16	堀内	萩市
	川上のユズおよびナンテン自生地	昭 16. 8. 1	川上	福昌院(萩市)
	須佐高山の磁石石	昭 11.12.16	須佐	萩市

(3)国選定

重要伝統的建造物群保存地区 (3地区)

種別	名称	選定年月日	所在地	面積
重要伝統的建造物群保存地区	萩市堀内地区伝統的建造物群保存地区	昭 51. 9. 4 追加 昭 53. 5.31	堀内	約 55.0 ヘクタール
	萩市平安古地区伝統的建造物群保存地区	昭 51. 9. 4 追加 平 5.12. 8	平安古町河添	約 4.0 ヘクタール
	萩市浜崎伝統的建造物群保存地区	平 13.11.14	浜崎町 浜崎新町 東浜崎町 熊谷町	約 10.3 ヘクタール

(4)国登録

登録有形文化財 (8)

種別	名称	登録年月日	所在地	管理団体 または所有者
登録有形文化財	明倫小学校本館	平 8.12.20	江向	萩市
	萩駅舎	平 8.12.20	椿	萩市
	三見橋	平 10.10. 9	三見	萩市
	鹿背隧道	平 11. 7. 8	椿・明木	萩市
	むつみ村役場旧庁舎	平 9. 6.12	吉部上	萩市
	むつみ村役場土蔵	平 9. 6.12	吉部上	萩市
	下横瀬公民館 (旧明木村立図書館)	平 11.11.18	明木	明木下横瀬地区
	落合の石橋	平 11.11.18	佐々並	萩市

(5)県指定

有形文化財 (18)

種別	名称	員数	指定年月日	所在地 ()は寄託先	所有者
建造物	長寿寺十三重塔	1 基	昭 48.10.19	北古萩町	長寿寺
	旧福原家萩屋敷門	1 棟	昭 49.11. 8	堀内	萩市
	旧梨羽家書院	1 棟	昭 52.11.11	堀内	個人
	花月楼	1 棟	昭 54.12. 4	椿東	松陰神社
	萩学校教員室	1 棟	昭 44.12. 5	堀内	山口県
	西堂寺六角堂	1 棟	昭 56.12.11	江崎	西堂寺
絵画	絹本着色釈迦三尊像	3 幅対	昭 53.12.22	(山口市)	東光寺
	木造不動明王立像	1 軀	昭 41. 6.10	北古萩町	長寿寺
彫刻	木造釈迦如来坐像	1 軀	昭 41. 6.10	椿	大照院
	木造義翁和尚倚像	1 軀	昭 53.12.22	椿	大照院
	木造毘沙門天立像	1 軀	昭 41. 6.10	川上	玉泉寺
	木造文殊菩薩騎獅像	1 軀	昭 42. 7. 4	紫福	佛光寺
	書跡	木額・柱聯・榜牌・同下書	40枚・29対 と1枚・3面・ 19幅	昭 48. 3.30	椿東
	三祖師号	3 幅	昭 48. 3.30	椿東	東光寺
	石屏子介禅師墨蹟	1 幅	昭 50. 3.22	(堀内)	龍蔵寺
考古資料	見島ジーコンボ古墳群出土品	1 括	昭 54. 3.31 追加 昭 59. 4.10	堀内	萩市
	円光寺古墳出土品	1 括	平 4. 5.29	堀内	萩市
歴史資料	毛利氏日明貿易関係資料	1 流	昭 57.11. 5	土原	個人

無形文化財 (1)

種別	名称	指定年月日	保持者の住所	保持者の氏名
工芸技術	萩焼	平 14. 3.26	山田	野坂康起
		平 14. 3.26	堀内	波多野善蔵
		平 18. 3.31	椿東	岡田裕

有形民俗文化財 (1)

種別	名称	指定年月日	所在地 ()は寄託先	保持者の氏名
民俗工芸品	宝泉寺船絵馬群	昭 61.10.24 追加 平 17.10. 4	(堀内)	宝泉寺

無形民俗文化財 (3)

種別	名称	指定年月日	保持者の住所	保持者の氏名
芸能	住吉神社「お船謡」	昭 43. 4. 5	浜崎町	住吉神社 お船謡保存会
	友信神楽舞	平 3. 4. 5	中小川	友信神楽保存会
	上三原の田植ばやし	昭 48. 3.30	須佐	上三原の田植 ばやし保存会

史跡・名勝・天然記念物(11)

種別	名称	指定年月日	所在地	所有者 ()は管理団体
史跡	萩焼古窯跡群	昭56.12.11	椿 東	萩市・個人
	穴観音古墳	昭60.10.29	高佐下	禪林寺・個人
	奥阿武宰判勘場跡	平15.4.4	吉部上	萩市
	須佐唐津古窯跡群	昭59.11.2	須佐	萩市・個人
	大板山たたら製鉄遺跡	昭63.11.25	紫 福	萩市・国土交通省
天然記念物	河内の大ムク	昭41.6.10	椿	個人
	三見吉広のバクチノキ	昭55.12.5	三 見	個人
	志都岐山神社のミドリヨシノ	昭56.3.24	堀 内	志都岐山神社
	田万川の柱状節理と水中自破砕溶岩	平10.4.14	上小川東分	萩市
	吉部八幡宮のスギ	昭53.12.22	吉部上	吉部八幡宮
	辻山のシダレザクラ	平11.4.6	高佐上	個人(萩市)

(6) 市指定

有形文化財(77)

種別	名称	員数	指定年月日	所在地 ()は寄託先	所有者 ()は管理団体
建造物	旧周布家長屋門	1棟	昭37.1.11	堀 内	萩市
	平安橋	1基	昭37.1.11	平安古町堀内	萩市
	問田益田氏旧宅土塀	1棟	昭37.12.24	堀 内	個人
	南明寺観音堂	1棟	昭55.9.19	椿	南明寺
	旧福原家書院	1棟	昭42.12.25	堀 内	志都岐山神社
	小川家長屋門	1棟	昭46.3.26	土 原	個人
	白牛山龍蔵寺観音堂	1棟	昭46.3.26	椿 東	龍 蔵 寺
	明倫館遺構南門	1棟	昭48.2.13	江 向	萩市
	明倫館遺構観徳門	1棟	昭48.2.13	江 向	萩市
	明倫館遺構聖廟	1棟	昭48.2.13	北古萩町	海 潮 寺
	明倫館遺構万歳橋	1基	昭48.2.13	堀 内	志都岐山神社
	明倫館遺構聖賢堂	1棟	昭58.3.19	江 向	萩市
	花江茶亭	1棟	昭48.2.13	堀 内	萩市
	端坊鐘楼	1棟	昭49.3.23	恵美須町	端 坊
	円政寺内金毘羅社社殿 附 石鳥居・山門・石灯籠	1棟	昭51.6.10	南古萩町	円 政 寺
	亨徳寺三門	1棟	昭52.10.11	北古萩町	亨 徳 寺
	奥平家長屋門	1棟	昭54.2.23	土 原	個人
	旧久保田家住宅	4棟	平15.6.27	呉服町1丁目	萩市
	毘沙門堂内厨子	1基	昭57.1.28	川 上	玉 泉 寺
	神輿	1基	昭56.6.15	上小川東分	武氏八幡宮
松崎八幡宮石燈籠	36基	昭51.12.16	須 佐	松崎八幡宮	

種別	名称	員数	指定年月日	所在地 ()は寄託先	所有者 ()は管理団体
建造物	笠松神社石燈籠	6基	昭51.12.16	須 佐	笠松神社
	笠松神社石燈籠	4基	昭52.9.30	須 佐	笠松神社
	笠松神社鳥居	1基	昭52.9.30	須 佐	笠松神社
	益田館		昭57.2.26	須 佐	萩市
	育英館門 付けたり「育英館」扁額一枚		昭58.3.29	須 佐	萩市
	阿弥陀堂厨子	1基	昭55.3.	佐々並	大下地区
絵画	仏光寺楼門	1棟	平10.3.12	紫 福	佛光寺
	天井絵	80面	平11.12.17	川 上	実相寺
	絵馬	2点	平11.12.17	川 上	実相寺
	花卉図襖絵	16面	平11.12.17	(堀内)	発昌寺
	絵馬(千手観音・不動明王・毘沙門天)	1面	平13.8.20	川 上	個人
	長州安武郡江津浦畧圖	1枚	昭56.6.15	江 崎	個人
	紙本墨画出山釈迦図	1幅	昭55.12.25	須 佐	大 蘊 寺
	絹本着色釈迦涅槃図	1幅	昭57.2.26	須 佐	大 蘊 寺
	紙本墨画淡彩人物鶴龍図	4幅	平元.1.24	須 佐	萩市
	益田家歴代領主肖像画群 付 紙本墨書益田就恒讃語 1幅	12幅	平元.10.13	(須 佐)	個人
	十六羅漢像	16幅	平4.5.28	須 佐	大 蘊 寺
	足利義昭像	1幅	平4.5.28	(須 佐)	個人
	吉川元春像	1幅	平4.5.28	(須 佐)	個人
	束帯天神像	1幅	平4.5.28	(須 佐)	個人
	束帯天神像	1幅	平4.5.28	(須 佐)	個人
	彫刻	木造薬師如来坐像	1躯	昭46.3.26	椿 東
毘沙門天立像脇立善日童子像		1躯	昭55.12.17	川 上	玉 泉 寺
毘沙門天立像脇立吉祥天女像		1躯	昭55.12.17	川 上	玉 泉 寺
木造釋迦如来坐像		1躯	昭56.6.15	中小川	友信地区
木造隨身倚像		2躯	昭48.5.8	須 佐	松崎八幡宮
木造二天立像		2躯	昭55.3.	佐々並	大下地区
木造金剛力士像		2躯	昭60.3.19	紫 福	仏 光 寺
木造如意輪観世音菩薩坐像		1躯	昭60.3.19	福 井 下	願 行 寺
木造阿弥陀如来立像		1躯	昭60.3.19	福 井 下	願 行 寺
立木薬師如来像		1躯	昭60.3.19	福 井 下	願 行 寺
木造延命地藏菩薩立像		1躯	昭60.3.19	福 井 上	宝 宗 寺
木造不動明王立像		1躯	昭60.3.19	福 井 上	宝 宗 寺
木造弘法大師立像		1躯	昭60.3.19	紫 福	信 盛 寺
木造釈迦如来立像		1躯	昭60.3.19	紫 福	信 盛 寺
扁額「實相山」	1面	昭60.3.19	紫 福	信 盛 寺	
木造聖観世音菩薩立像	1体	平6.3.14	福 井 下	門 前 地区	
木造阿弥陀如来立像	1躯	平12.3.8	紫 福	信 盛 寺	

種別	名称	員数	指定年月日	所在地 ()は寄託先	所有者 ()は管理団体
	讚岐坊梵鐘	1 口	昭48. 2.13	見島	讚岐坊
	見島八幡宮鰐口	1 口	昭48. 2.13	見島	見島神社
	端坊梵鐘	1 口	昭49. 3.23	恵美須町	端坊
	不動明王立像	1 軀	昭51. 6.10	椿	南明寺
工芸品	宇津観音寺鰐口	1 口	平15. 6.27	見島	観音寺
	銅鐘	1 口	昭55. 9.12	川上	梅岳寺
	懸佛	4 面	昭56. 6.15	上小川東分	武氏八幡宮
	中嶋善麿作竹籠	6 点	平15. 5.22	上田万	個人
	懸仏	2 面	昭60. 8. 9	片俣	片俣八幡宮
	大蘊寺梵鐘	1 口	昭47. 4.27	須佐	大蘊寺
	太刀	1 口	昭48. 5. 8	須佐	松崎八幡宮
	須佐唐津焼青磁釉銅器写花瓶	1 口	昭52. 9.30	須佐	萩市
書跡	紙本墨書年徳の書	1 幅	昭56. 6.15	中小川	個人
	古川久輝書	2 幅	平15. 5.22	下田万	個人
	山本又兵衛法号記	1 軸	平16. 7.22	川上	梅岳寺
古文書	大井八幡宮文書	14 点	平 9. 4.25	(堀内)	大井八幡宮
考古資料	元寇の礎石	1 基	昭55. 4.25	大井	個人
	塚穴古墳出土品	1 揃	昭56. 6.15	江崎	萩市

無形文化財(1)

種別	名称	指定年月日	保持者の住所	保持者の氏名
工芸技術	須佐唐津焼	平17. 2.28	堀内	土谷一史

有形民俗文化財(3)

種別	名称	員数	指定年月日	所在地	所有者
民俗工芸品	松原祇園車	一	昭53. 6.15	須佐	松原地区
	本町中祇園車		昭57. 8.30	須佐	本町中地区
民俗建造物	海上信仰資料黄帝社社殿	一棟	平元. 3.29	須佐	宝泉寺

無形民俗文化財(10)

種別	名称	指定年月日	保持者の住所	保持者の氏名
無形民俗文化財	玉江浦「天狗拍子」	昭37.12.24	山田	天狗拍子保存会
	木間「神代の舞」	昭37.12.24	山田	木間神楽舞保存会
	越ヶ浜「巫女の舞」	昭46. 3.26	椿東	越ヶ浜郷土会
	越ヶ浜「大網声」	昭46. 3.26	椿東	越ヶ浜郷土会
	義民おどり	昭55. 9.12	川上	笹尾芸能保存会
	遠谷神楽舞	昭55. 9.12	川上	遠谷神楽舞保存会
	的まつり	昭55. 9.12	川上	中原惣の瀬 的まつり保存会
	大江後神楽舞	昭56. 6.15	上小川西分	長門神式座

種別	名称	指定年月日	保持者の住所	保持者の氏名
無形民俗文化財	下領神楽舞(神笑座)	昭56.12.19	高佐下	下領地区
	野田の柱松	平 4.10. 7	吉部下	野田地区

史跡・名勝・天然記念物(36)

種別	名称	指定年月日	所在地	所有者 ()は管理団体	
史跡	萩城下街割原標石	昭37. 1.11	江向	萩市	
	村田清風別宅跡	昭37.12.24	平安古町	萩市	
	玉木文之進旧宅	昭39. 3.28	椿東	萩市	
	円光寺穴観音古墳	昭46. 3.26	大井	個人	
	八橋検校の碑	昭46. 3.26	椿東	赤崎神社	
	小倉四賢墓所	昭46. 3.26	椿	萩市	
	吉田松陰の墓ならびに墓所	昭47. 2. 9	椿東	個人	
	菊ヶ浜土塁(女台場)	昭48. 2.13	今魚店町	萩市	
	野山獄・岩倉獄跡	昭48. 7.31	今古萩町	萩市	
	旧湯川家屋敷	平 5.12. 1	川島	萩市	
	長添山古墳	平 7. 2. 1	椿東	萩市護国神社	
	桂太郎旧宅	平10. 1.27	川島	萩市	
	伊藤博文旧宅地 附伊藤博文別邸	平10. 8.31	椿東	萩市	
	吉田松陰誕生地	平13.12.21	椿東	萩市	
	宇津観音寺観音堂	平15. 6.27	見島	観音寺	
	須佐地古墳	昭56. 6.15	江崎	萩市	
	塚穴古墳	昭56. 6.15	下小川	個人	
	吉見正頼息女の墓	昭54. 7.28	高佐下	禅林寺	
	益田家墓所	昭55. 7. 1	須佐	個人	
	天然記念物	大照院の大フジ	昭37. 1.11	椿	大照院
		指月山のミカドアゲハ	昭37. 1.11	堀内	萩市
		笠山ハマボウ自生北限地	平 5. 1.26	椿東	個人
		笠山虎ヶ崎タチバナ自生北限地 及びコウライタチバナ自生地	平 5. 1.26	椿東	越ヶ浜自治会
		笠山のホソイノデ・カサヤマイノデ・ カタホソイノデ混生地	平 7. 2. 1	椿東	個人
櫃島八幡宮の リュウキュウエノキ		平 7. 2. 1	櫃島	櫃島八幡宮	
見島日崎のタダムシオイガイ・ミシ マヒメベッコウおよびその生棲地		平13.12.21	見島	個人	
笠山虎ヶ崎ヤブツバキ群生林		平14. 8. 1	椿東	越ヶ浜自治会(萩市)	
椿		昭55. 9.12	川上	萩市	
白樫		昭55. 9.12	川上	萩市	
武氏八幡宮社叢		昭63. 3.17	上小川東分	武氏八幡宮	
尊正寺のエドヒガン巨樹		昭63. 3.17	上小川東分	尊正寺	

種別	名称	指定年月日	所在地	所有者 ()は管理団体
天然記念物	三明のイトザクラ	昭63. 3.17	上小川東分	個人
	妙権寺のイブキ	昭63. 3.17	下小川	妙権寺
	しだれ赤松	昭57. 2.26	須佐	個人
	ウラジロガシ	平16.10.22	佐々並	個人
	一本杉	平6. 3.14	紫福	個人

歴史的景観保存地区 (7地区)

種別	名称	指定年月日	地区名
歴史的景観保存地区	萩市歴史的景観保存地区	昭48. 1.25 追加	○堀内地区 ○今魚店地区 ○東光寺及び吉田松陰誕生地付近
		昭55. 9.11 追加	○大照院付近
		昭56. 3.10	○藍場川及び藍場川周辺 ○南明寺境内及び参道 ○藍玉座跡土塀

学校位置図



TRC102093

