

# 教育要覧

平成 18 年度



萩市立椿西小学校

萩市立萩図書館



112118930

萩市教育委員会

# 萩市の概要

## 【地勢と歴史】

○ 本市は、山口県の北部に位置し、総面積は698.86km<sup>2</sup>で、県土の11.4%に当たります。北部は阿武町をとりまく形で日本海に面し、東部は益田市（島根県）、津和野町（島根県）、南東部は山口市、阿東町、西部は長門市、美東町に接しています。

地形は、全体として東部の中国山地から北西部の日本海に向かう傾斜地で、南部市境界付近に標高700mを超える山々が連なっています。低地は少なく、阿武川河口部に形成された三角州にある旧萩市街地部とその周辺地に見られ、丘陵地は、田万川地域から須佐地域にかけての臨海部に比較的なだらかに広がっている程度で、大半を山地が占めています。また、日本海にはいくつかの離島が点在しています。

気候は、沿岸部においては対馬海流の影響を受けて比較的温暖であり、中山間部においては盆地特有の気候で、変化に富んだ自然の豊かな環境を有しています。

○ 本市の歴史は、古くは日本書紀にも見られる長門国の五郡の一つ「阿武郡」にさかのぼります。10世紀前後には長門国阿武郡は周防国とともに後白河院の知行する阿武御領と呼ばれるようになり、東大寺の再建の際には東大寺造営料国として用材の切り出しが行われ、阿武川・大井川流域ではそれにまつわる言い伝えも残されています。その後、大内氏・毛利氏による防長支配や広くは中国地方の統治の時代が続き、廃藩置県に至るまでの260年間は、萩藩と徳山藩の所領となり、萩城下町は毛利輝元公による開府以来、400年余の歴史を刻んでいます。

また、萩城下町や各地に居を定めた毛利家の家臣たちにより、学問と教育活動に力が注がれ、明治維新の原動力となった人材を数多く輩出しました。

明治時代に入り、萩藩と徳山藩が統一され、山口藩となり、山口・豊浦・岩国・清末の4藩が山口県として統合されました。

明治22年の「明治の大合併」では、阿武郡内に22の町村が誕生しました。その後、いくつかの町村統合がなされ、昭和30年には「昭和の大合併」が行われました。この2つの市町村合併により、現在の萩市の基となった旧萩市・川上村・田万川町・むつみ村・須佐町・旭村・福栄村が編成され、平成17年3月6日には、この1市2町4村が合併し、新「萩市」となり現在に至っています

人口 58,876人 世帯数 24,687世帯（平成18年5月1日現在）

## 「市章」



## 【コンセプト】

この市章は、萩市のシンボルでもある城下町の土塀の文様をモチーフに、全国の中にあっても一見で「城下町・萩」と認識できるように記号化しました。

## 表紙説明

椿西小学校老朽化による移転改築事業が、平成17年度末に完成し、平成18年4月から子どもたちが新しい校舎で学んでいます。  
建物は、外観を和風とし、内装や外装に阿武側流域の木材をできる限り取り入れ、潤いと温かみのあるものとなっています。  
学校は、地域コミュニティの中核施設として位置づけをし、図書室、家庭科室などの特別教室を地域に開放していきます。また、屋内運動場は隣接の市民体育館と一体的に利用し、社会体育の振興も図ります。

### 【施設概要】

■校舎	鉄筋コンクリート造2階建 延べ床面積 4,256m <sup>2</sup>
■屋内運動場	鉄筋コンクリート造一部鉄骨造2階建 延べ床面積 1,338m <sup>2</sup>
■プール	25m×7コース

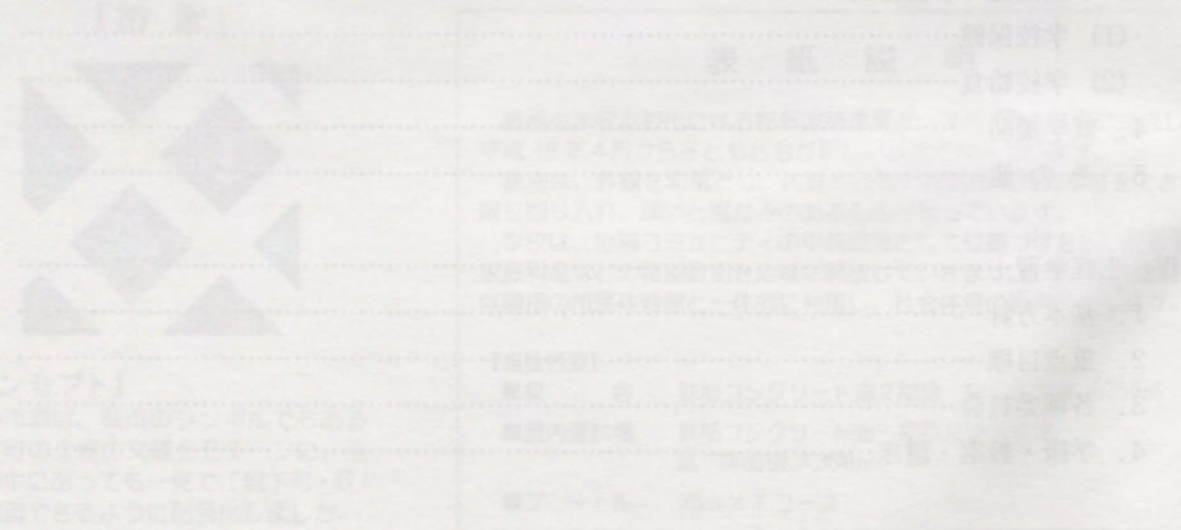
1,370  
26

## 目次

I 萩市教育の基本方針	1
1. 平成18年度重点目標	1
II 教育行財政	2
1. 教育委員会の機構	2
(1) 教育委員	2
2. 教育委員会事務局・教育機関	2
(1) 所在地	2
(2) 事務局の組織	2
(3) 教育機関の所在地	3
(4) 職員	4
3. 教育財政	4
(1) 平成18年度教育予算の概要	4
(2) 教育費の推移	4
(3) 平成18年度教育費予算	5
III 学校教育	6
○ 萩市の教育改革グランドデザイン	6
○ 平成18年度重点目標	7
1. 教育指導	8
(1) 平成18年度萩市立小・中学校研究主題一覧	8
(2) 研究指定校	10
(3) 特殊教育	11
(4) 学校人権教育推進計画	13
2. 教職員・児童生徒	14
(1) 小・中学校教職員・児童生徒一覧	14
(2) 児童・生徒の推移	16
3. 学校保健・学校給食	18
(1) 学校保健	18
(2) 学校給食	19
4. 就学援助	20
5. その他	20
IV 生涯学習	21
1. 基本方針	21
2. 重点目標	21
3. 各種委員会	23
4. 学級・教室・講座	24

5. 社会教育施設	26
(1) 公民館	26
(2) 萩市立図書館	30
(3) 萩博物館	34
(4) 萩市立阿武川歴史民俗資料館	37
(5) 萩市立須佐歴史民俗資料館	37
(6) 文化施設	38
V 文化財保護	39
1. 基本方針	39
2. 重点目標	39
3. 審議会	39
4. 文化財保護	39
VI 社会体育	40
1. 基本方針	40
2. 重点目標	40
3. スポーツ振興重点施策	40
VII 資料	41
1. 学校教育施設	41
(1) 市立学校一覧	41
(2) 県立学校	43
(3) 私立学校	43
(4) 教員住宅	44
2. 社会教育施設	44
3. 社会体育施設	50
4. 文化施設	56
5. 萩市の文化財	57

学校位置図



## I 萩市教育の基本方針

我が国は今、高度情報化、国際化、少子高齢化が著しく、さまざまな社会環境の中で、これらに対応できる教育の推進が強く求められている。

このような現状のもと、萩市においては、豊かな心とたくましく生きる力をもった子どもの育成、市民一人ひとりが個性的にきらめくことができる生涯学習社会の構築、地域スポーツ・生涯スポーツ・レクリエーションの振興を図るとともに、輝かしい歴史・文化を誇れるまちづくりを推進する。

このために、学校においては各々の特色を生かしながらの萩らしい教育、生涯学習においては啓発活動や魅力ある講座等の開催、社会体育においては市民一人ひとりに応じた環境づくりと市民総参加運動の推進並びに文化財の保存継承と積極的な活用を実践する。

また、安全でかつ開かれた学校であるために家庭や地域との連携、生涯にわたって学び続ける人の基礎づくりなど、各分野との連携を推進するとともに、施設の整備・充実を図り「心と歴史・文化のまち萩の人づくり」を推進する。

### 1. 平成18年度重点目標

- 基礎学力の向上
- 思いやりの心と豊かな感性の育成
- 健康な心と体の育成
- 保護者や地域に信頼される学校づくり
- ふるさと萩を誇りとする子どもの育成
- 教育の専門家としての教師の育成
- 生涯学習の推進
- 家庭教育の推進
- 青少年の健全育成の推進
- 人権教育の推進
- 生涯スポーツ・レクリエーションの推進と充実
- スポーツイベントの開催
- スポーツ団体の育成と指導者の養成及び資質の向上
- 文化財の保存整備
- 文化財の活用
- 埋蔵文化財の発掘
- 登録有形文化財の登録

## II 教育 行 財 政

### 1. 教育委員会の機構

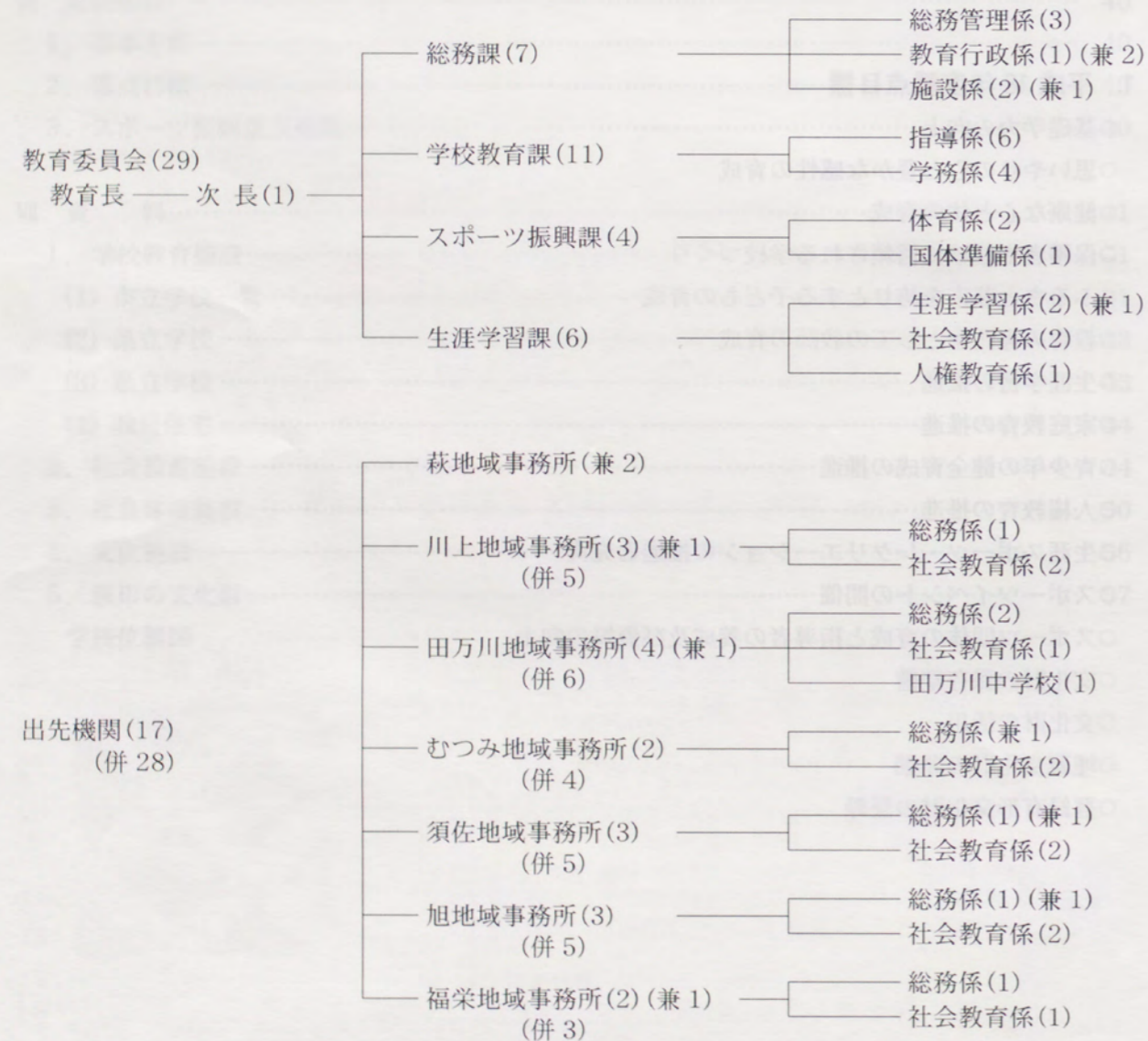
#### (1) 教育委員

職名	氏名	任期
委員長	仁保優子	平成17.4.26～平成19.4.25
同職務代理	中尾里子	平成17.4.26～平成20.4.25
委員	幸坂國義	平成17.4.26～平成21.4.25
委員	山本惺史	平成18.4.26～平成22.4.25
教育長	岩崎肇	平成17.4.26～平成21.4.25

### 2. 教育委員会事務局・教育機関

(1) 所在地 萩市大字江向510番地 〒758-8555 TEL 0838(25)3141

(2) 事務局の組織 ( )内は職員数



(3) 教育機関の所在地 ( )内は職員数

(公民館)			
中央公民館(1)(兼2)	江向495-4	高俣公民館(1)(併1)	高佐下15-4
三見公民館(1)	三見2393	須佐公民館(2)	須佐4570-1
大井公民館(1)	大井1404	弥富公民館(1)(併1)	弥富下4043
大島公民館(1)	大島105	半田公民館(兼1)	福井上1936-2
見島公民館(併1)	見島951-1	川上公民館(1)	川上4527
見島総合センター	見島951-1	江崎公民館(2) (田万川コミュニティセンター)	江崎338
吉部公民館(1)(兼1) (萩市むつみ農村環境改善センター)	吉部上3191-1	小川公民館(併3) (小川コミュニティセンター)	上小川東分1332
佐々並公民館(2) (旭活性化センター)	佐々並2662-6	福川公民館(1) (福栄コミュニティセンター)	福井下3993
明木公民館(1)(兼1) (旭マルチメディアセンター)	明木2959-1	紫福公民館(1)(併1) (福栄農業担い手育成センター)	紫福3446-1

(図書館)	
萩図書館(4)	江向552-2
須佐図書館(3)	須佐4296
明木図書館(1)(兼1)	明木2939

(博物館・資料館)	
萩博物館	堀内335
阿武川歴史民俗資料館	川上2319
須佐歴史民俗資料館(兼1)	須佐4441-19
むつみ生涯学習資料館(兼1)	吉部上3276-1

(体育館)			
土原体育館・武道練習場(兼1)	土原533-1	川上体育館(兼1)	川上4462-8
市民体育館(兼1)	椿3395-1	むつみB&G海洋センター(兼1)	吉部上853-13
堀内体育館(兼1)	堀内127-6	高俣体育館	高佐下758
見島体育館(兼1)	見島2002-14	弥富体育館	弥富下4084-6
田万川体育館(兼1)	下田万349-2	福栄体育館	福井下4024
小川体育館(兼1)	上小川東分1336	旭農林漁業者等健康増進センター	明木2904

(学校)	
小学校	22校
中学校	16校

(4) 職 員

総 数	市 費 職 員		県 費 職 員		
	事 務 職 員	給食調理職員	指 導 主 事 等	事 務 職 員 等	教 員
600 人	57 人	44 人	15 人	46 人	438 人

3. 教 育 財 政

(1) 平成 18 年度教育予算の概要

平成 18 年度教育予算は、27 億 8,324 万 1 千円となっており、一般会計予算の中に占める割合は 9.0%である。

学校教育では、特色ある学校づくりを支援し、いじめや不登校等、児童生徒の問題行動に対し、心の教育を支援するために教育相談員の配置を継続する。また、特別支援教育についても特別な支援を必要とする子どもを対象とした、早期教育相談を充実させる。

教育施設については、教育環境の充実を図るため、育英小学校校舎の改築事業等を引き続き実施する。

生涯学習では、生涯を通じた多様な学習機能に対応するため、公民館を拠点とした各種学級及び教室、講座等について市民に対し、幅広い情報提供を図り自主運営に対する支援を行う。

スポーツ振興では、市民のスポーツ・レクリエーション活動を活性化するために各種スポーツ大会・教室を開催するための環境づくりや、拠点となる体育施設の管理運営事業を行う。

図書館は萩、須佐、明木の 3 館が所蔵する約 20 万点の資料を更に利活用するため既存システムの統合に向け、明木図書館の資料データ整備に取り組む。萩図書館は、新図書館の建設準備を進めていく。移動図書館については市内全域 78 箇所を巡回し、身近に本を届けられるよう努めていく。

文化財保護については、史跡萩城跡の保存整備、重要伝統的建造物群保存地区保存修理など文化財の保護・保存とその活用を図るとともに、文化財保護思想の普及を図る。

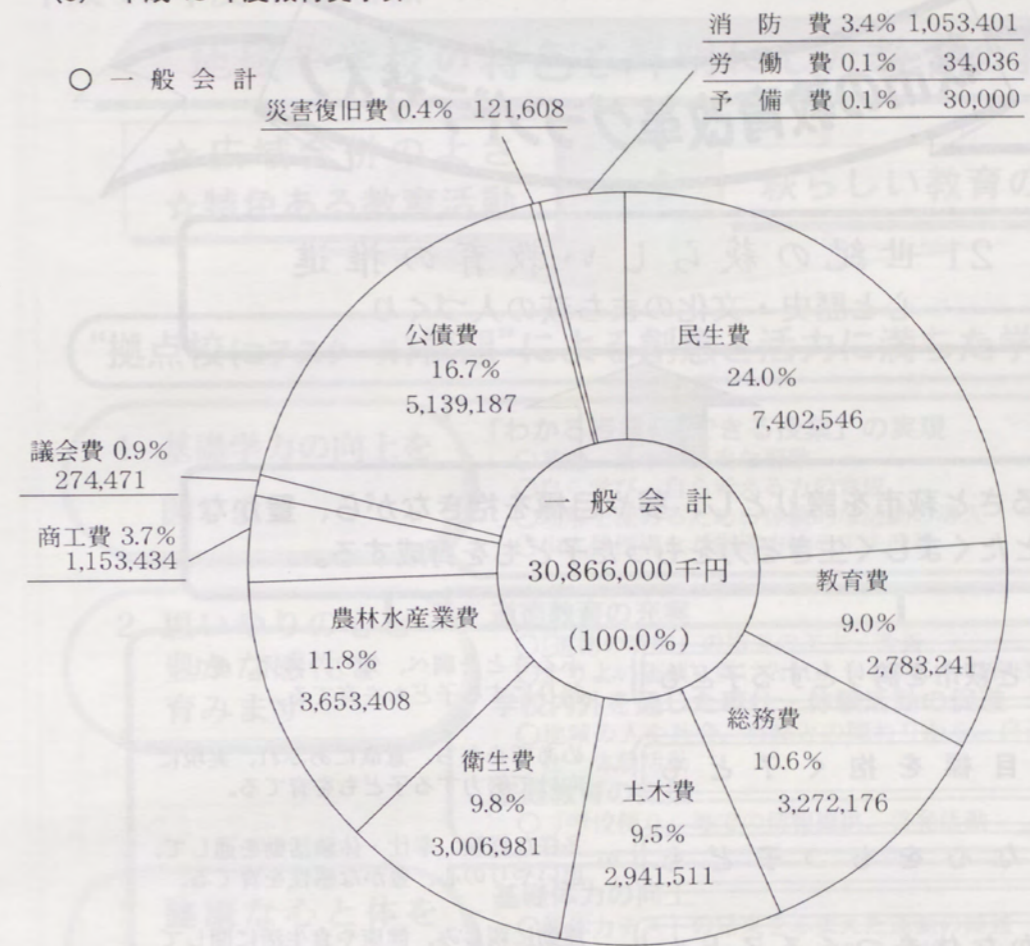
今後も先人の残した貴重な財産を保有し、後世へ継承するため計画的に整備を進め、歴史的文化遺産の保存に努める。

(2) 教育費の推移

	平成 14 年度	平成 15 年度	平成 16 年度	平成 17 年度	平成 18 年度 (予算)
一 般 会 計 (A) (千円)	36,090,327	35,950,240	39,570,998	33,004,985	30,866,000
教 育 費 (B) (千円)	4,709,053	5,106,179	4,265,114	4,095,398	2,783,241
比 率 $\frac{B}{A}$	13.0	14.2	10.8	12.4	9.0

(3) 平成 18 年度教育費予算

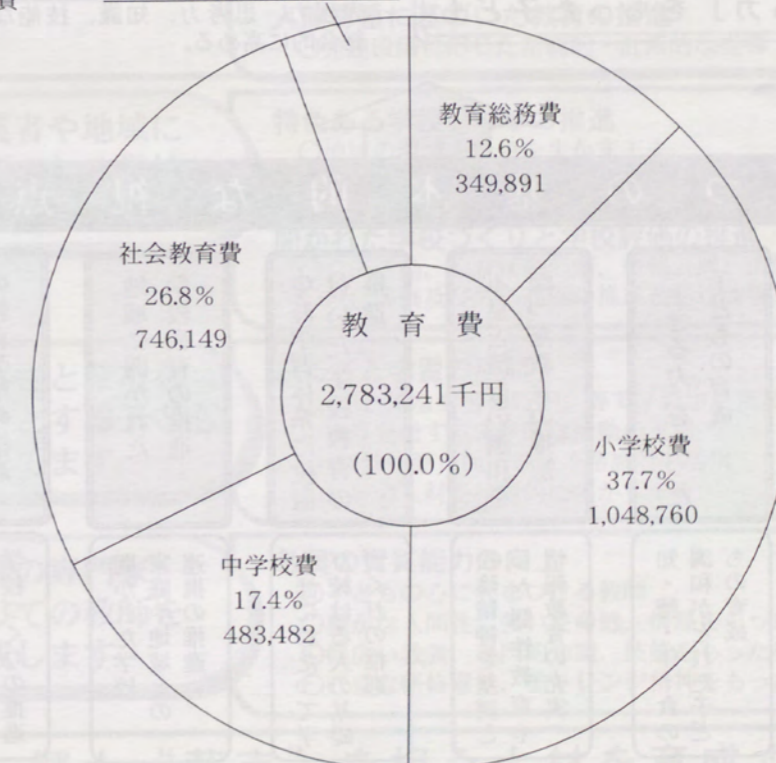
(単位：千円)



○ 教育費

保健体育費 5.5% 154,959

(単位：千円)



Ⅲ 学校教育

萩市の教育改革グランドデザイン

基本方針

21世紀の萩らしい教育の推進  
心と歴史・文化のまち萩の人づくり

中心目標

ふるさと萩を誇りとし、夢や目標を抱きながら、豊かな心とたくましく生きる力をもった子どもを育成する。

ふるさと萩を誇りとする子ども

…ふるさとを調べ、知り、考え、愛し、誇りにする子どもを育てる。

夢や目標を抱く子ども

…めあてをもち、意欲にあふれ、実現に向けて努力する子どもを育てる。

豊かな心をもつ子ども

…多様な経験、奉仕・体験活動を通して、思いやりの心、豊かな感性を育てる。

健やかな体をつくる子ども

…運動に親しみ、健康や食生活に関して正しく理解し、実践する力を育てる。

「生きる力」をもった子ども

…自己統制力、社会性、創造力、体力、表現力、思考力、知識、技能などを総合的に高める。

6つの基本的な視点

子どもの側に立った教育の推進

子ども主体の教育と教える教育の調和

「生きる力」をもった子どもの育成

知・徳・体・食の調和がとれた子どもの育成

不易と流行の調和を図った教育の推進

松陰精神を基調とした個性教育や情報教育の充実

生涯学習体系に位置付いた学校教育の推進

生涯にわたって学び続ける人の基礎づくりの推進

地域に開かれた学校教育の推進

開かれた学校、家庭や地域との連携の推進

わが萩市、わが学校の教育改革の推進

萩らしい、特色ある学校づくりの推進

平成18年度 重点目標

地域や学校の特色を鮮明にした教育の推進

☆広域合併のよさ  
☆特色ある教育活動

萩らしい教育の推進

“拠点校(コアスクール)構想”による創意と活力に満ちた学校づくり

1 基礎学力の向上を図ります

「わかる授業」「できる授業」の実現  
○基礎・基本の確実な習熟  
○自ら学び、自ら考える力の育成  
○理解を深めるための体験的な活動の導入  
○少人数指導など指導方法の工夫改善

2 思いやりの心と豊かな感性を育みます

道徳教育の充実  
○「道徳の時間」の指導の工夫・改善  
○よりよい価値を受け入れようとする心の育成  
学校内外を通じた奉仕・体験活動の促進  
○地域の人や社会、自然との関わりから、自己認識を高める奉仕・体験活動  
家庭教育の支援  
○「学校便り」等での情報提供、啓発活動

3 健康な心と体を育みます

基礎体力の向上  
○新体力テストの結果をふまえた運動の補強  
○保健体育授業、スポーツ活動の充実  
望ましい生活習慣、食習慣の形成  
○基本的な生活習慣の理解と態度化  
人間尊重に基づいた教育の推進  
○発達段階に応じた系統的・計画的な指導

4 保護者や地域に信頼される学校づくりをします

特色ある学校づくりの推進  
○地域の環境や特色を生かす工夫  
○自校ならではの特色を明確にした取組み  
○活力と創意にあふれる学校づくりの推進  
開かれた学校づくりと学校評価の推進  
○交流活動、教育活動公開、情報公開、情報収集  
○自己評価及び外部評価の推進と学校改善

5 ふるさと萩を誇りとする子どもを育てます

ふるさと学習の展開  
○「総合的な学習の時間」等で、萩市の自然・歴史・文化・人を知り発信する体験的な活動の実践  
○「萩博物館」他、地域の諸施設の活用  
○地域の人材を積極的に生かす工夫

6 教育の専門家としての教師を育成します

教員の資質能力の向上  
○子どもの心に火をつける教師  
○豊かな人間性、強い使命感、情熱をもった教師  
○幅広い教養、専門的知識、技能をもった教師  
○旺盛な研修意欲、チャレンジ精神をもった教師

郷土“萩市”を担う人材を育成する

1. 教育指導

(1) 平成18年度萩市立小・中学校研究主題一覧

学校名	研究主題
明倫小	伝え合う力を身につけた子どもの育成 ～基礎的な言語力の向上をめざした国語学習を通して～
椿東小	心と体の健康づくりに、すすんで取り組む児童の育成 ～「食育」「遊び・スポーツ」「読書」の取り組みを通して～
越ヶ浜小	学びを楽しむ指導の在り方を求めて
椿西小	地域と育てる生き生き椿西っ子
白水小	自ら課題をもって、学びを楽しむ児童の育成（2年次） ～まなぶ・わかる・たのしむ 白水っ子～
木間小	豊かな表現力の育成をめざして ～豊かな言葉で心を伝え合う教育課程の工夫～
三見小	自ら考え、伝え合い、学び合う子どもの育成 ～児童・生徒が意欲的に取り組む授業の工夫～
大井小	子どもを知り、支援の在り方を探る（3年次） ～ネットワークを運用し、支え合って成長できる活動を推進する～
大島小	一人ひとりが輝く学びの創造 ～学び合う喜びを味わう学習指導の工夫～
相島小	子どもたちの生きる力を育み、一人ひとりが生き生きと活動する学校をめざして ～学校や地域の特色を生かした小・中連携教育の推進を通して～
見島小	自ら学び続ける力をつけるための指導のあり方
川上小	子どもと創る国語科学習をめざして ～生き生きと自己を表現する学習活動の工夫～
小川小	子ども一人ひとりにわかる喜び・できる喜びを感じさせる授業の創造 ～国語科、算数科における基礎・基本の学力の成長をめざして～
多磨小	思いやりの心を持ち、自ら考え、共に生きようとする児童の育成（3年次） ～生命を大切にすることを育む道徳教育～
むつみ小	自己をみつめ、互いにむつみ合う 国語学習 ～相手とかかわる表現力の向上とよりよい生活言語の伸長～
育英小	自分の思いや考えを豊かな言葉で、伝え合う子どもの育成 ～表現力を高める場の工夫～
弥富小	学ぶ喜びを味わい、主体的に学習する子どもの育成 ～伝え合う力を高める指導の在り方～
鈴野川小	学ぶ喜びを味わい、主体的に学習する子どもの育成（2年次） ～一人学び、共学びの支援の工夫～
明木小	伝え合う力を高める ～確かな読みの力と豊かな語彙力をつけ、広げ深める指導を通して～
佐々並小	基礎・基本を確実に身に付けた児童の育成 ～国語科「読むこと」の研究を通して～
紫福小	自ら学び、共に高め合う紫福っ子の育成 ～自分の思いや考えを表現しあう学習活動の工夫（国語科を中心として）～
福川小	生きる力を育む確かな学力の向上 ～伝え合う力を高める国語科の指導～

学校名	研究主題
越ヶ浜中	豊かな心を持ち、主体的に活動する生徒の育成 ～自分の考えや思いを適切に表現できる活動の創造～
木間中	主体的に活動し、一人ひとりのよさが輝く木間っ子の育成 ～自分の考えを適切に表現する力を育む教育活動をめざして～
三見中	自ら考え、伝え合い、学び合う子どもの育成 ～生徒が意欲的に取り組む授業の工夫～
大井中	主体的に学び、共に生きる心豊かな生徒の育成
大島中	豊かな心をもって、新時代をたくましく生きる生徒の育成 ～ふるさと大島らしさを生かした教育活動を通して～
相島中	子どもたちの生きる力を育み、一人ひとりが生き生きと活動する学校をめざして ～学校や地域の特色を生かした小・中連携教育の推進を通して～
見島中	「生きる力」を育む教育の創造 ～豊かなかかわり合いのなかで、自ら学び、ともに高め合う生徒の育成～
萩東中	自己を見つめ、かかわりを大切にしながら学びあう生徒の育成 ～自己を振り返り、認め合い、支え合うかかわりづくりの工夫～
萩西中	豊かな心と確かな学力をもつ生徒の育成 ～わかる喜び・できた達成感を体感できる学習の展開・支援の工夫
川上中	「確かな学力」を培う授業づくり
田万川中	地域に開かれた信頼される学校づくりの推進の在り方 ～学校・家庭・地域社会の連携、協働の取り組みを通して～
むつみ中	確かな学力と豊かな心をはぐくむ教育の実践 ～基礎学力の向上と地域貢献をめざした取組を柱に～
須佐中	心身ともに健全で、主体的に行動できる生徒の育成 ～キャリア教育の視点を入れた教育活動の推進～
明木中	生きる力と豊かな感性を育む教育活動の実践 ～確かな学力と健やかな心の育成をめざして～
佐々並中	キャリア教育に視点を置いた教育課程の推進 ～生き生きと主体的に取り組む生徒の育成をめざして～
福栄中	心豊かで、主体的に学習に取り組む生徒の育成 ～他者の考えを理解し、自らを表現する力を伸ばす～

## (2) 研究指定校

学校名	指定	事業名等	研究課題	指定年度
白水小	文 部 科学省	確かな学力育成のための実践研究事業	地域の実情や課題に即した実践研究により、「確かな学力」の向上をめざす。	17~18
大井中 相島中 見島中 むつみ中 田万川中 須佐中 佐々並中 川上中	文 部 科学省	キャリア教育実践プロジェクト (キャリア・スタート・ウィーク推進地域)	学校と事業所、関係機関との連携でキャリア教育を実践することを通じて、効果的な連携の在り方、系統的な進路学習カリキュラムにおける職場体験学習の在り方、生徒の進路意識や学習意欲を高める事前・事後指導の在り方と評価について研究する。	18
椿西小	文 部 科学省	子どもの体力向上実践事業	子どもの体力向上を図るために、地域の実情に応じた実践活動を学校・地域・家庭の連携のもとに実施する。	16~18
明倫小 大島小	県教委	キャリア教育推進事業 (大人に学ぶ小学生サポートプラン)	学校と家庭・地域社会・産業界等との連携協力によって、児童一人ひとりの自己にふさわしい生き方を実現しようとする意欲・態度や能力の育成を図る。	18
椿東小	県教委 農林部	『子ども元気創造』事業モデル校	「食育」「遊び・スポーツ」「読書」を一体的に取り組むことにより、知・徳・体のバランスのとれた「生きる力」を育み、子どもの心と体の元気を創造する。	16~18
明木小	文 部 科学省	国語力向上モデル事業	相手や目的、場面に応じて国語を適切に表現し、正確に理解する能力など国語力を高めるとともに、各教科等との関連を図りながら、国語力向上に総合的に取り組む。	17~18
椿西小 田万川中	文 部 科学省	コミュニティ・スクール調査研究事業	保護者や地域住民等が一定の権限と責任をもって学校運営に参画することを通じて、地域に開かれた信頼される学校づくりを進める。	17~18
明倫小 県立萩養護学校	県教委	特別支援教育ビジョン実行推進事業(総合的支援体制整備)	小・中学校の通級指導教室にサブセンターを設置し、特別支援教育センターとの連携によりLD・ADHD・高機能自閉症等の児童生徒、保護者、担当等への教育相談、情報提供、研修協力等、地域支援のためのセンター機能についての実践研究を行う。	18~19
萩西中・明倫小 白水小 三見中・三見小	文 部 科学省	小中連携教育実践研究事業	小中学校間の連携により、児童生徒の連続・一貫した指導を進め、学習指導、生徒指導などの改善を図るための実践的な研究を行う。	18

## (3) 特殊教育

## 1. 難聴学級

校種	番号	学校名	学級数	児童・生徒数						担任	
				1	2	3	4	5	6		計
小学校	1	明 倫	1	0	0	1	0	0	0	1	1
	計		1	0	0	1	0	0	0	1	1

## 2. 知的障害学級

校種	番号	学校名	学級数	児童・生徒数						担任	
				1	2	3	4	5	6		計
小学校	1	明 倫	1	1	1	0	0	1	1	4	1
	2	椿 東	1	0	1	0	0	0	0	1	1
	3	育 英	1	0	1	1	0	0	0	2	1
	計		3	1	3	1	0	1	1	7	3
中学校	1	越ヶ浜	1	1	0	2				3	1
	2	大 島	1	2	0	0				2	1
	3	萩 東	1	2	1	0				3	1
	4	萩 西	1	0	2	2				4	1
	5	川 上	1	0	1	1				2	1
	6	田万川	1	0	0	1				1	1
	7	むつみ	1	1	0	0				1	1
	8	福 栄	1	2	0	0				2	1
計		8	8	4	6				18	8	

## 3. 肢体不自由学級

校種	番号	学校名	学級数	児童・生徒数						担任	
				1	2	3	4	5	6		計
小学校	1	明 倫	1	0	1	1	2	0	0	4	2
	2	小 川	1	0	0	1	0	0	0	1	1
	計		2	0	1	2	2	0	0	5	3
中学校	1	萩 西	1	0	1	0				1	1
	計		1	0	1	0				1	1



4. 情緒障害学級

校種	番号	学校名	学級数	児童・生徒数						計	担任
				1	2	3	4	5	6		
小学校	1	明倫	1	0	0	0	1	1	0	2	1
	2	椿東	1	0	0	1	1	0	0	2	1
	3	越ヶ浜	1	0	1	0	0	0	0	1	1
	4	白水	1	0	0	1	0	0	0	1	1
	5	大井	1	0	2	1	1	0	0	4	2
	6	大島	1	0	0	0	0	1	0	1	1
	7	川上	1	0	0	0	0	1	0	1	1
	8	多磨	1	1	2	0	0	0	0	3	1
	計		8	1	5	3	3	3	0	15	9
中学校	1	大島	1	1	0	0				1	1
	2	萩西	1	1	2	0				3	1
	3	むつみ	1	1	0	0				1	1
	4	佐々並	1	1	0	0				1	1
	計		4	4	2	0				6	4

5. ことばの教室（言語通級指導教室）

校種	番号	学校名	学級数	児童・生徒数						計	担任
				1	2	3	4	5	6		
小学校	1	明倫	1	5	8	4	10	11	8	46	5
	計		1	5	8	4	10	11	8	46	5

(4) 学校人権教育推進計画

1. 基本方針

日本国憲法及び教育基本法にのっとり、基本的人権尊重の精神が正しく身に付くよう人権教育を総合的かつ効果的に推進する。

2. 努力事項

(1) 教職員の共通理解による実践の継続

- ア 教職員の協力体制のもとに、合意を図りながら指導計画に基づいて実践する。
- イ 教職員一人一人が人権課題の解決に果たす教育の重要性等を正しく認識し、解決への見通しをもって主体的に取り組む。

(2) 指導計画の見直しと校内研修の充実

- ア 全体計画や年間指導計画を見直し、学校教育目標への位置づけを明確にし、指導内容の系統性・関連性について共通理解を図る。
- イ 実践の評価・記録を累積・評価し、創意工夫のある授業研究を進める。
- ウ 教育実践を通して人権感覚を磨き、指導者としての資質の向上を図る。
- エ 人権教育資料を整備し、活用しやすいよう保管等を工夫する。

(3) 学級経営の充実

- ア 学校を構成する基礎集団としての学級の条件整備を行い、学級での教育活動が有効かつ適切な運営になるように努める。

(4) 教科、道徳、特別活動等における人権教育の推進

- ア 教科では、教科と人権教育のかかわりを追究する中で、教科の人権教育に果たす役割を明確にする。
- イ 道徳では、人権教育を支える道徳的実践力を高める。
- ウ 特別活動では、一人一人の問題を共同の問題としてみんなで解決できる連帯感を養う。
- エ 生徒指導では、自主性を尊重し、個性に即した指導や支援に努める。
- オ 進路指導では、児童生徒を共感的に理解し、保護者と連携して自立向上の支援を行う。

(5) 学校間及び学校と家庭・地域社会との連携による指導の充実

- ア 学校、家庭、地域社会が緊密な連携を図り、一体となって人権教育を推進する。
- イ 学校間あるいは関係行政諸機関との連携を図る。

3. 推進事業計画

- (1) 萩市小・中学校人権教育主任会議 4月28日（金）：市教委
- (2) 萩市小・中学校人権教育主任研修会 11月17日（金）：市教委
- (3) 萩市小・中学校人権教育指導事例集作成 2月16日（金）〆切

2. 教職員・児童生徒

(1) 小・中学校教職員・児童生徒一覧

校種別	番号	学校名	所在地	校長名	教頭名	児童・生徒数			学級数		
						通常	特殊	計	通常	特殊	計
小	1	明倫	江向	吉賀博史	田原一男・小野素子	833	11	844	24	4	28
	2	椿東	椿東	来島幹夫	藤井幸延	534	3	537	18	2	20
	3	越ヶ浜	越ヶ浜	児玉昇	中村典生	138	1	139	6	1	7
	4	椿西	雜式町	吉屋安隆	湯本眞理子	274	0	274	9	0	9
	5	白水	山田	浦田敏明	木村博昭	152	1	153	6	1	7
	6	木間	木間	藤田悦子	三島敬史	5	0	5	2	0	2
	7	三見	三見	西村眞	中村達実	71	0	71	6	0	6
	8	大井	大井	河名凌哲	久保田勉	101	4	105	6	1	7
	9	大島	大島	藤本和義	中村隆宣	55	1	56	6	1	7
	10	相島	相島	渡邊英男	安平秀行	4	0	4	2	0	2
	11	見島	見島	重田秀之	増野淳一	17	0	17	4	0	4
	12	川上	川上	板垣保彦	上野智恵子	49	1	50	6	1	7
	13	小川	小川	金子美智子	藤井恭子	35	1	36	5	1	6
	14	多磨	江崎	豊田菊枝	田中友子	86	3	89	6	1	7
	15	むつみ	吉部	岩本偉久	峯石登志幸	70	0	70	6	0	6
	16	育英	須佐	山野昭正	田中博文	130	2	132	6	1	7
	17	弥富	弥富	中野キク工	田原俊子	14	0	14	3	0	3
	18	鈴野川	鈴野川	山本雅緒	長安宏	9	0	9	3	0	3
	19	明木	明木	影山悦子	河村時也	53	0	53	5	0	5
	20	佐々並	佐々並	米村智幸	佐田尾祥治	21	0	21	3	0	3
	21	紫福	紫福	内田恒生	近藤勝	37	0	37	5	0	5
	22	福川	福井	中川一雄	岡迫孝和	51	0	51	6	0	6
計						2,739	28	2,767	143	14	157
中	1	越ヶ浜	越ヶ浜	藤田光男	齋藤洋子	92	3	95	4	1	5
	2	木間	木間	藤田悦子(兼務)	長野直和	8	0	8	3	0	3
	3	三見	三見	西村眞(兼務)	西中登至子	41	0	41	3	0	3
	4	大井	大井	高屋英人	山中喜久子	67	0	67	3	0	3
	5	大島	大島	中村理志	吉水多加志	32	3	35	3	2	5
	6	相島	相島	渡邊英男(兼務)	柳林浩一	3	0	3	1	0	1
	7	見島	見島	前野哲夫	井上壽郎	8	0	8	3	0	3
	8	萩東	土原	長尾齊治	蒲勉・野村浩之	554	3	557	17	1	18
	9	萩西	堀内	石橋親人	伊藤道彦	351	8	359	11	3	14
	10	川上	川上	鈴木積	中田拓史	38	2	40	3	1	4
	11	田万川	江崎	河村則彦	秋枝一成	62	1	63	3	1	4
	12	むつみ	高佐	塚田拓司	橋本大治	34	2	36	3	2	5
	13	須佐	須佐	上田等	石橋慶子	81	0	81	3	0	3
	14	明木	明木	長岡進	椋民夫	34	0	34	3	0	3
	15	佐々並	佐々並	山川豪久	能野祐司	16	1	17	3	1	4
	16	福栄	福井	末武啓一	松村章	49	2	51	3	1	4
計						1,470	25	1,495	73	13	82
合 計						4,209	53	4,262	216	27	239

(平成18年5月1日現在)

校種別	教職員(県費)					職員(市費)			備考
	校長	養護教員	事務	学校栄養職員	計	事務	給食	計	
小	44	2	2	1	49	0(1)	4(2)	4(3)	
中	27	1	1	1	30	0(1)	4(1)	4(2)	
小	9	1	1	0	11	0	2	2	
中	15	1	1	1	18	0	2(1)	2(1)	
小	10	1	1	0	12	0	2	2	
中	4	1	0	0	5	0(1)	0(1)	0(2)	へき地1級
小	8	1	1	0	10	0	1	1	
中	10	1	1	1	13	0	2(1)	2(1)	学校給食共同調理場
小	9	1	1	0	11	0	1	1	へき地1級
中	4	0	0	0	4	0	1	1	へき地3級 養護教諭兼務
小	6	1	1	1	9	0	1(1)	1(1)	へき地3級 学校給食共同調理場
中	9	1	1	0	11	0	0	0	
小	8	1	1	0	10	0	0	0	準へき地
中	9	1	1	1	12	0	2(1)	2(1)	学校給食共同調理場
小	8	1	1	1	11	0	2(1)	2(1)	学校給食共同調理場
中	9	1	1	1	12	0	2(2)	2(2)	学校給食共同調理場
小	5	1	1	0	7	0	0	0	へき地1級
中	5	0	0	0	5	0(1)	0	0(1)	へき地2級
小	7	1	1	1	10	0	2	2	学校給食共同調理場
中	5	1	1	1	8	0	1(1)	1(1)	学校給食共同調理場
小	7	1	1	0	9	0	1(1)	1(1)	特別地
中	8	1	1	1	11	0	2(1)	2(1)	学校給食共同調理場
小	226	21	20	11	278	0(4)	32(14)	32(18)	
中	10	1	1	0	12	0	2	2	
小	6	0	0	0	6	0	0	0	へき地1級 校長兼務 養護教諭兼務
中	8	1	1	0	10	0	1	1	校長兼務
小	8	1	1	0	10	0	0	0	
中	10	1	1	0	12	0	1	1	へき地1級
小	3	1	0	0	4	0(1)	0	0(1)	へき地3級 校長兼務
中	6	1	0	0	7	0	0	0	へき地3級
小	33	2	1	1	37	0(1)	4(1)	4(2)	
中	27	1	1	1	30	0(1)	3(1)	3(2)	
小	9	1	1	1	12	0	1(2)	1(2)	学校給食共同調理場
中	10	1	1	0	12	0	0	0	
小	10	1	1	0	12	0	0	0	特別地
中	8	1	1	0	10	0	0	0	
小	9	1	1	0	11	0	0	0	
中	9	1	0	0	10	0(1)	0	0(1)	
小	9	1	1	0	11	0	0	0	
中	175	16	12	3	206	0(4)	12(4)	12(8)	
小	401	37	32	14	484	0(8)	44(18)	44(26)	

※( )臨時職員

(2) 児童・生徒の推移

（注）同日併行する学校間の児童・生徒の移動は、調査資料に反映しない。

小 学 校 平成 18 年度小・中学校の児童・生徒数に関する調査資料による

学校名	年度	18	19	20	21	22	23
明 倫		844	817	820	819	804	803
椿 東		537	522	513	510	487	474
越 ケ 浜		139	132	120	105	107	98
椿 西		274	262	268	274	256	254
白 水		153	149	141	138	120	112
木 間		5	4	3	5	5	5
三 見		71	67	55	48	44	32
大 井		105	103	96	88	77	70
大 島		56	50	48	41	34	37
相 島		4	3	3	4	6	8
見 島		17	20	25	28	33	40
旧 萩 計		2,205	2,129	2,092	2,060	1,973	1,933
川 上		50	51	43	38	35	36
小 川		36	39	39	43	46	45
多 磨		89	86	84	69	69	63
む つ み		70	69	69	71	61	59
育 英		132	128	135	136	125	122
弥 富		14	16	17	16	14	13
鈴 野 川		9	8	7	6	5	5
明 木		53	54	55	57	57	47
佐 々 並		21	19	16	16	21	27
紫 福		37	39	42	37	39	39
福 川		51	45	38	36	32	24
旧 町 村 計		562	554	545	525	504	480
萩 市 計		2,767	2,683	2,637	2,585	2,477	2,413

(2) 学校給食

（注）学校給食の廃止

中 学 校

学校名	年度	18	19	20	21	22	23
越 ケ 浜		95	81	79	81	69	68
木 間		8	9	6	4	2	2
三 見		41	37	39	43	41	40
大 井		67	65	59	58	57	51
大 島		35	35	32	32	31	27
相 島		3	2	0	0	0	0
見 島		8	4	3	5	7	10
萩 東		557	593	564	565	554	559
萩 西		359	359	359	367	365	344
旧 萩 計		1,173	1,185	1,141	1,155	1,126	1,101
川 上		40	36	37	30	33	25
田 万 川		63	53	54	66	65	71
む つ み		36	33	35	32	39	32
須 佐		81	87	80	71	75	74
明 木		34	24	20	17	21	30
佐 々 並		17	19	18	13	11	7
福 栄		51	52	42	44	48	50
旧 町 村 計		322	304	286	273	292	289
萩 市 計		1,495	1,489	1,427	1,428	1,418	1,390

### 3. 学校保健・学校給食

#### (1) 学校保健

健康が教育の基盤であり、人間の幸福の必須条件であることは言をまたない。

児童・生徒がたくましい身体と強じんな精神をもつことが要請され、次代を担って立つ社会人としての体力基盤づくりはきわめて重要な課題である。

従って学校体育、学校給食を体系的に拡充し健康の保持増進に努める。

児童・生徒体位比較表 (平成17年度)

区分	性別	6 歳			8 歳			10 歳		
		全国	山口県	萩市	全国	山口県	萩市	全国	山口県	萩市
身長 cm	男	116.6	116.0	116.5	128.2	127.8	128.2	139.0	138.6	138.0
	女	115.8	115.2	115.5	127.5	127.1	127.1	140.1	139.6	139.6
体重 kg	男	21.6	21.3	21.8	27.4	27.1	26.7	34.7	34.4	33.4
	女	21.1	21.0	21.1	26.8	26.7	27.5	34.4	33.9	34.5
座高 cm	男	64.9	64.7	65.1	70.3	70.2	70.7	75.1	74.8	74.6
	女	64.5	64.4	64.5	70.0	70.0	69.9	75.9	75.6	75.8

区分	性別	12 歳			14 歳		
		全国	山口県	萩市	全国	山口県	萩市
身長 cm	男	152.5	151.8	150.7	165.4	164.6	164.7
	女	152.0	151.1	151.3	156.8	156.4	156.1
体重 kg	男	44.9	43.8	43.0	55.3	53.6	53.4
	女	44.4	43.5	44.4	50.8	49.8	49.8
座高 cm	男	81.3	81.0	80.4	88.1	87.7	87.8
	女	82.2	81.8	82.0	84.9	84.6	84.9

#### (2) 学校給食

##### ○ 学校給食の充実

学校給食法の「学校給食の目標」に示す、教育的意義に基づいて、児童・生徒にとって楽しく豊かな給食の充実を図るよう努める。

##### ○ 学校給食の現状

全小中学校で完全給食を行っており、調理場は、22箇所ある。その内訳は、単独調理場が13箇所、共同調理場が9箇所である。

昭和51年2月に学校給食法施行規則が一部改正され、米飯が明確に位置付けされた。

米飯導入は、食事内容の多様化を図り、児童・生徒に栄養に配慮した米飯の正しい食習慣を身に付けさせることが、教育上有意義であるため、その普及に努めた。

実施については、すべての学校において、週3回以上の米飯給食を行っている。

食材については、出来るだけ地元産の物を使用しており、米については、100%地元産の米を使用している。

学校給食では、衛生面に配慮した、安全で安心して食することができる給食を実施している。

単独調理場		共同調理場	
1	明倫小学校	1	大井学校給食共同調理場
2	椿東小学校	2	見島学校給食共同調理場
3	越ヶ浜小学校	3	川上学校給食共同調理場
4	椿西小学校	4	田万川学校給食共同調理場
5	白水小学校	5	むつみ学校給食共同調理場
6	三見小中学校(親子方式)	6	須佐学校給食共同調理場
7	木間小中学校(親子方式)	7	明木学校給食共同調理場
8	大島小中学校(親子方式)	8	佐々並学校給食共同調理場
9	相島小中学校(親子方式)	9	福川学校給食共同調理場
10	紫福小学校		
11	越ヶ浜中学校		
12	萩東中学校		
13	萩西中学校		

平成18年5月調

区分	学校数	給食人員	年間給食平均回数	給食延人数	調理従業員数(臨時を含む)
小学校	22校	2,765人	181回	500,465人	46人
中学校	16	1,495	178	266,110	16

#### 4. 就学援助

要保護・準要保護児童生徒数

平成18年5月調

小学校		中学校		計	
要保護	準要保護	要保護	準要保護	要保護	準要保護
22人	243人	15人	131人	37人	374人

1人当たりの支給額

援助費目	小学校	中学校
学用品・通学用品費	13,270円	23,870円
新入学児童生徒学用品費等	19,900	22,900
修学旅行費	実費 (均一に負担する経費)	実費 (均一に負担する経費)
校外活動費	実費 (交通費及び見学科)	実費 (交通費及び見学科)
給食費	実費	実費
医療費	実費	実費

通学費援助

対象	小学校	中学校
飯井地区から三見小・中学校へ通学するための汽車賃	実費	実費
川上立野地区から川上小学校へ通学するためのバス賃		

#### 5. その他

○ 平成16・17年度中学校卒業者の進路状況

進路別	性別	平成16年度	平成17年度
卒業者	総数	544人	518人
進学者	高等学校	526	505
	高等専門学校	5	2
	高等専修学校	1	0
	各種学校等	7	8
	小計	539	515
就業者	県内	2	1
	県外	0	0
	小計	2	1
その他		3	2

## IV 生涯学習

### 1. 基本方針

市民が“いつでも、どこでも、だれでも、なんでも学べる”生涯学習社会の実現をめざした事業及び、市民一人ひとりが生涯にわたって学習できるよう啓発活動を推進する。

さらに、市民の学習ニーズを的確に把握し、魅力ある講座等を開催するとともに、生涯学習関係機関・団体との連携を強化し、学習事業の体系化を図り、萩市にふさわしい生涯学習のまちづくりに努める。

また、21世紀の担い手となる萩市の子どもたちが、地域及び家庭と連携を深め、創造性と自主性にあふれた心豊かな市民として成長できる体制づくりを促進する。

### 2. 重点目標

#### 1 生涯学習の推進

##### (1) 乳幼児教育・家庭教育の充実

市民一人ひとりの生涯学習を進めていくために、学校・家庭・地域の連携・融合を進め、交流機会の充実を図る。

##### (2) 学習施設の整備・充実・連携

生涯学習の拠点として、市民が自主的に活動できる場としての学習・文化施設との連携、地域のコミュニティづくりの核となる公民館等の学習施設の整備に努める。

##### (3) 学習情報の提供と学習相談体制の充実

市民の自主的な学習活動を支援するために学習情報を効率的に収集し、的確に提供できるシステムの充実に努める。

##### (4) 学習機会の提供

多様化・高度化した市民の学習ニーズに応えるために、生涯学習事業の体系化を進め、効率的な学習機会の提供とともに、その成果が適切に評価されるよう努める。また、小学校・中学校・高等学校・大学などの教育機関や各種団体との連携も図り、講座の開設や施設の開放に努める。

##### (5) 地域活動の活性化

地域における指導者層の発掘を行うとともに、養成の機会の充実を図り、学んだことによって得られたことや知識・経験などを地域社会に還元するためのボランティア活動の推進、高齢者の人材活用の促進を図り、地域社会の連帯感の回復と活性化に努める。

##### (6) 推進体制の整備・充実

市民一人ひとりの声が反映できるような新たな生涯学習推進組織を設立するとともに関係機関との連携を深め、生涯学習を総合的に推進していく。また、広報、啓発活動を通して市民一人ひとりの生涯学習に対する機運の醸成を図る。さらに、生涯にわたる学習を支援するために、各分野で豊富な知識・経験・専門性をもった個人や団体を発掘・養成し、活用することに努める。

#### 2 家庭教育の推進

##### (1) 学習機会の充実と情報提供の充実

人間形成の基礎を培う家庭の教育機能の向上を図るため、また、完全学校週5日制の実施

に伴い家庭の教育力の回復を図るため、学習機会の拡充や、子どもの発達段階に応じた学習内容や学習方法に基づく学習活動の啓発促進に努める。さらに、家庭教育に関する情報の提供並びに相談体制の整備に努める。

(2) 指導者の養成と支援協力体制の整備

家庭教育の在り方を見直すため、指導者の養成・確保に努めるとともに関係機関・団体と連携を深め、家庭教育に対する支援協力体制の整備に努める。

3 青少年の健全育成の推進

(1) ふれあい教育の促進

21世紀の担い手となる青少年がその可能性を伸ばし、創造性と自主性にあふれた人間性豊かな心身とともにたくましい健全な青少年を育成するため、学校・家庭・地域社会との連携を深めながら、自然や人とのふれあいなど様々な体験活動の充実を図り生きる力を育むとともに、青少年の自ら学ぶ力の養成に努める。

(2) 青少年の地域活動・社会参加の促進

地域でのクラブ・サークル活動やボランティア活動など青少年の地域活動を促進し郷土「萩」の意識の醸成を図るとともに、地域における仲間づくりや交流の場の整備に努める。また、様々な世代の人々との交流や社会参加を通じて、思いやりや奉仕の心など青少年の豊かな心の育成を図る。

(3) 学校週5日制への対応

完全学校週5日制の実施に伴い学校外での子どもたちの活動基盤の強化に向け、地域の指導者の整備・充実を図り、子どもたちのニーズに合わせた講座や教室などの開設や施設開放を行うとともに、情報提供を通して自由に選択できる多様な活動の場や機会の拡充に努める。

(4) 青少年健全育成活動の推進

深刻化する最近の青少年の問題行動に対応するため、青少年の相談窓口を設置する。また、青少年育成市民会議等の団体の充実を図り、地域ぐるみで青少年が主役となる場づくりや居場所づくりに努めるとともに健全育成活動の推進を図る。

4 人権教育の推進

(1) 学習機会や啓発活動の推進

「人権教育のための国連10年」に関する国内行動計画、「人権教育及び人権啓発の推進に関する法律」における基本理念、及び「山口県人権推進指針」による人権施策の方針を踏まえ、一人ひとりがお互いに認め合い、理解し合うことによって、ともに生きる心豊かな地域社会の実現をめざす。また、地域の実情に即した人権課題を含む幅広い人権課題への対応や、より一層の人権尊重に向けて、様々な差別意識や偏見をなくすための学習や啓発活動を促進する。

(2) 指導者の養成

個別の人権課題の解決に向けた人権教育を推進するための指導者の養成と資質の向上を図る。

3. 各種委員会

委員会名	定数	担任する事項
社会教育委員会	15人	社会教育に関する諸計画の立案、教育委員会の諮問に対する答申、研究調査を行うこと。
公民館運営審議会	中央公民館 14人 大井 " 7人 三見 " 7人 大島 " 7人 見島 " 7人 川上 " 5人 江崎 " 7人 小川 " 5人 吉部 " 5人 高俣 " 5人 須佐 " 7人 弥富 " 7人 明木 " 5人 佐々並 " 5人 福川 " 5人 紫福 " 5人 半田 " 5人	館長の諮問に応じ、公民館における各種の事業の企画実施につき調査審議すること。
人権教育推進委員会	中央 17人 萩地域 15人 川上地域 5人 田万川地域 6人 むつみ地域 10人 須佐地域 8人 旭地域 10人 福栄地域 10人	人権に関する問題の解決を促進するために必要な事項に関すること。
生涯学習推進協議会	中央 14人 萩地域 10人 川上地域 7人 田万川地域 10人 むつみ地域 10人 須佐地域 10人 旭地域 10人 福栄地域 10人	生涯学習の推進に必要な事項に関すること。

4. 学級・教室・講座

《萩 地 域》

学級・教室名	期 間	対 象	備 考
萩市民大学教養講座	7月～9月	一 般	
萩 おもしろ雑学セミナー	5月～9月	"	
萩市人権教育指導者養成講座	7月～8月	成 人	補助事業
萩メダカの学校	7月～8月	小学4年生～小学6年生	萩博物館・椿西小学校で開催 保護者の参加も可
家庭教育セミナー	7月～2月	保護者・一般	
放送大学	4・10月入学	一 般	テレビ・ラジオを利用したの通信制の大学教育

《川 上 地 域》

学級・教室名	期 間	対 象	備 考
カヌー教室	7月	小学生～成人	
川上子ども体験教室	5月～3月	小・中学生	
バドミントン教室	6月	一 般	

《田 万 川 地 域》

学級・教室名	期 間	対 象	備 考
バードウォッチング	年4回	一 般	
きのこウォッチング	10月	"	
星空観察会	8月	"	
生涯学習フェスティバル	2月	"	
素潜りに挑戦	7月	小・中学生	
わくわくどきどきサイエンス	7月	"	
花の里親制度	年間2期制	一 般	
人権を考える集い	8月・2月	"	
パソコン教室	5月	"	
おはなし会	8月・1月・3月	幼児・小学生	

《む つ み 地 域》

学級・教室名	期 間	対 象	備 考
人権意識を高める講座	8月～10月	成 人	
むつみっ子探検隊	7月～12月	小・中学生及び保護者	月1回

《須 佐 地 域》

学級・教室名	期 間	対 象	備 考
生涯学習発表会	6月10日～12日	一 般	
須佐美術展	11月3日～7日	"	
須佐地区対抗軟式野球大会	8月	"	
ソフトバレーボール弥富大会	3月25日	"	

《旭 地 域》

学級・教室名	期 間	対 象	備 考
パソコン教室	7月11日～14日 11月1日～2日	一 般	
ふるさと探検隊	7月～2月	子ども・保護者	
旭っ子フェスティバル	8月	子 ども	

《福 栄 地 域》

学級・教室名	期 間	対 象	備 考
家庭教育学級	6月～12月	保 護 者	乳幼児
ふくえもんクラブ	6月～3月	子 ども・成 人	第1・3土曜日
天体観測教室	5月～1月	"	第2・4木曜日
和太鼓教室	4月～11月	18歳以上	第2・4火曜日
手話講座	4月～3月	成 人	

## 5. 社会教育施設

### (1) 公民館

公民館は、地域住民にとって、地域の社会教育活動のセンターとして、また住民の身近な茶の間として、気軽に学習や集会に利用されている。

特に社会教育機関としての公民館は、市民のための各種の事業を取り上げ実施している。

#### 《中央公民館》

事業名	期間	対象	備考
公民館運営審議会	7月、2月	公民館運営審議会委員	
公民館合同作品発表会	11月	市民	
料理教室	5月～2月	成人	日本料理1 旬の素材を使った料理1 中華料理1
中央歴史講座	5月～3月	成人	
太極氣功教室	5月～3月	成人	
コンテナガーデン教室	5月～3月	中学生～成人	
パッチワーク教室	5月～3月	成人	
簡単なお菓子づくり教室	5月～2月	中学生～成人	昼の部、夜の部
ナイトクッキング	6月～3月	"	
パソコン教室	6月、8月、11月	"	椿西小学校で実施 昼の部、夜の部
中央英会話教室	5月～12月	小4～成人	
高齢者教室	5月～2月	60歳以上	教養講座 書道講座 陶芸講座 園芸講座 倶楽部講座
中央女性セミナー	8月・2月	成人	

#### 《公民館》

事業名	期間	対象	備考
公民館運営審議会	7月、2月	公民館運営審議会委員	
家庭教育学級	5月～3月	保護者	
婦人学級	5月～2月	女性	
高齢者学級	5月～3月	65歳以上	
ダンス教室	4月～3月	一般	

### 《三見公民館》

事業名	期間	対象	備考
公民館運営審議会	7月、2月	公民館運営審議会委員	
家庭教育学級	4月～3月	保護者	年4回
婦人学級	4月～3月	女性	
高齢者学級	5月～3月	65歳以上	
お菓子作り教室	5月～12月	成人	
科学教室	年3回	子ども	
パソコン教室	年2講座	中学生～成人	

### 《大島公民館》

事業名	期間	対象	備考
公民館運営審議会	7月、2月	公民館運営審議会委員	
婦人学級	6月～2月	女性	
高齢者健康教室	4月～3月	65歳以上	
生花教室	5月～3月	女性	
高齢者教室	11月上旬	高齢者	

### 《見島公民館》

事業名	期間	対象	備考
公民館運営審議会	7月、2月	公民館運営審議会委員	
女性サロン	4月～3月	女性	
家庭教育学級	6月～2月	保護者	年4回
高齢者学級	4月～3月	高齢者	年4回
子ども教室	月1～2回	小・中学生	
パソコン教室	年1回	中学生～成人	
スポーツ教室	年2回	"	
民謡・民舞教室	年4回	"	
見島歴史の会	4月～3月	成人	

### 《川上公民館》

事業名	期間	対象	備考
公民館運営審議会	7月、2月	公民館運営審議会委員	
家庭教育学級	4月、7月、12月	乳幼児を持つ保護者	
婦人教室	6月、9月、11月、12月	女性	
長寿学級	6月、9月、11月	高齢者	
長寿・婦人合同学級	4月、7月、2月	女性・高齢者	



《江崎公民館》

事業名	期間	対象	備考
公民館運営審議会	7月、2月	公民館運営審議会委員	
しあわせ学級	通年	高齢者	
スペイン料理教室	9月	一般	
絵手紙教室	6月、11月	一般	
浴衣着付け講習会	7月	一般	

《小川公民館》

事業名	期間	対象	備考
公民館運営審議会	7月、2月	公民館運営審議会委員	
なかよし学級	通年	高齢者	
草木染め教室	8月	一般	
絵手紙教室	6月、11月	一般	
浴衣着付け講習会	7月	一般	
スペイン料理教室	9月	一般	

《吉部公民館》

事業名	期間	対象	備考
公民館運営審議会	10月、2月	公民館運営審議会委員	
パソコン教室	6月、10月	一般	
陶芸教室	9月～10月	一般	

《高俣公民館》

事業名	期間	対象	備考
公民館運営審議会	10月、2月	公民館運営審議会委員	
少年少女海水浴	7月下旬	子ども会員	
文化財現地研修会	8月22日	小学5年生以上	
遊び発見教室	12月23日	3歳児以上	
ふれあい広場	1月21日	一般	
ふれあいスキー スノーボード教室	2月10日～11日	一般	

《須佐公民館》

事業名	期間	対象	備考
公民館運営審議会	7月、2月	公民館運営審議会委員	
のびのび教室	月2回	小・中学生	
生き生き教室	6月～3月	一般	
さつき学級・あおば勉強室	5月～3月	一般	
乳幼児を持つ親の学習会	4月～3月	乳幼児を持つ親	
青年教室	随時	一般	

《弥富公民館》

事業名	期間	対象	備考
公民館運営審議会	7月、2月	公民館運営審議会委員	
さつき学級	5月～3月	60歳以上	
やよい学級	5月～3月	女性	

《明木公民館》

事業名	期間	対象	備考
公民館運営審議会	7月、2月	公民館運営審議会委員	
婦人学級	6月～3月	女性	年6回
高齢者学級	月1回	高齢者	
生産学級	6月～3月	女性	年4回
生花教室	月2回	一般	
明木地区囲碁大会	7月・1月	一般	

《佐々並公民館》

事業名	期間	対象	備考
公民館運営審議会	7月、2月	公民館運営審議会委員	
大正琴教室	月2回	一般	
生花教室	月2回	一般	
美術教室	月1回	一般	
茶道教室	月1回	一般	
高齢者教室	月1回	高齢者	
婦人・姑学級	年3回	女性	

《福川公民館》

事業名	期間	対象	備考
公民館運営審議会	7月、2月	公民館運営審議会委員	
高齢者教室	6月～3月	65歳以上	月1回
婦人学級	6月～3月	女性	"

《紫福公民館》

事業名	期間	対象	備考
公民館運営審議会	7月、2月	公民館運営審議会委員	
高齢者教室	6月～3月	65歳以上	月1回
婦人学級	6月～3月	女性	"
福栄花と緑の会	6月～3月	65歳以上	"

(2) 萩市立図書館（市内3館）

《萩図書館》

昭和49年に閉館した山口県立萩図書館の資料の寄贈を受け、昭和49年9月に新しく萩市立図書館として開館した。

「市民に親しまれる図書館」「気軽に利用される図書館」「暮らしに役立つ図書館」の目標を掲げて運営している。平成4年8月に移動図書館を開設し、平成13年10月30日には隣接地にわくわく子ども図書館が開館した。

平成17年3月6日合併に伴い、館名が萩市立萩図書館となる。

○施設

[本館]

- 一般閲覧室（ブラウジングコーナーを含む）
- 子ども室（視聴覚コーナー・ヤングアダルトコーナーを含む）
- 参考資料室 ●読書室 ●集会室

[子ども図書館]

- 子ども図書室 ●授乳室

《須佐図書館》

平成7年に廃止された山口地方法務局須佐出張所の庁舎を改築し、平成10年2月27日に須佐町立図書館として開館した。利用者カードを使い、昼間だけでなく夜間、また休館日でも利用できる24時間システム（部分開館）を実施している。併せて、平成7年6月から実施されていた公民館主体による「須佐町巡回ふれあい文庫」を図書館にて運行を継続した。平成12年3月30日に増築し、それまでの約2倍の面積（591.99m<sup>2</sup>）となり、新たに視聴覚室等が設けられた。

平成17年3月6日合併に伴い、館名が萩市立須佐図書館となる。

○施設

- 閲覧室（児童書コーナー含む） ●視聴覚室

《明木図書館》

明治39年11月1日、明木尋常高等小学校内に、県内で4番目の公立図書館・村立としては、国内最古の図書館として発足。創立に功績のある瀧口吉良氏より、昭和3年挙行の御大典記念図書館建築資金の寄付及び各般の図書等、寄贈を受け新築の運びとなる。（現下横瀬公民館として移築され、国の登録文化財指定）11代館長伊藤新一氏は、大正12年日本図書館協会に於いて、図書館経営に関する発表をするなど功績がある。現図書館は昭和32年に開館。

当時は螺旋階段のあるモダンな建物として注目された。100年近い歴史を誇り、明治維新以前の資料など貴重な資料も所蔵。図書の利用をはじめ、憩いの場の存在として田舎ならではの親しみやすい図書館。

平成17年3月6日合併に伴い、館名が萩市立明木図書館となる。

○施設

- 閲覧室（児童書コーナーを含む）

○利用（3館共通）

●開館時間

施設名	平日	日曜日	水・土曜日	その他
萩図書館 (子ども図書館)	9:30～17:30	9:30～17:00	9:30～19:00 (9:30～18:30)	
須佐図書館	9:30～18:00	9:30～18:00	9:30～18:00	無人部分開館 18:00～9:30
明木図書館	9:30～17:30	第1・3・5開館 9:30～12:00	9:30～17:30	第2・4日曜日 休館日

●休館日・月曜日

- ・国民の祝日及び月曜日が国民の祝日の場合はその翌日
- ・その前日及び翌日が祝日である日
- ・館内整理日（毎月第3水曜日、祝日の場合はその翌日）
- ・年末年始（12月28日～翌1月4日まで）
- ・特別整理期間
- ・及び明木図書館は教育委員会が必要と認めた日

- 館外貸出…萩市民および萩市内に通勤、通学する人に図書1人10冊・2週間以内（雑誌は1週間以内）、AV資料5点（うちビデオ、DVDは1点）・1週間以内

○所蔵資料（平成18年3月31日現在）

	萩図書館	須佐図書館	明木図書館	備考
●蔵書総数	127,262冊	38,118冊	31,047冊	
一般書	96,320冊	27,520冊	25,841冊	
児童書	24,814冊	9,953冊	5,206冊	
郷土資料	6,128冊	645冊	一般書に含む	
●視聴覚資料	5,740点	1,670点	0点	
●絵画		71点		
●雑誌	153種	40種	14種	寄贈雑誌含む
●購読新聞	10紙	6紙	3紙	
●旧蔵資料数	約40,000点	0点	約20,000点	

○利用状況（平成17年度）

	萩図書館	須佐図書館	明木図書館	備考
●開館日数	274日	356日 (夜間・休館日無人開館)	254日 (偶数日曜休館)	須佐図書館無人開館の為 明木図書館偶数日曜休館
●貸出登録者	7,829人	1,269人	279人	合計 9,377人
●貸出冊数	移動図含 303,498冊	移動図含 59,362冊	7,207冊	合計 370,067冊
●登録者1人当貸出数		34.5冊		
●萩市人口対登録率		18%		萩市人口59,702人 (全国市町村要覧平成17年度版より)
●人口1人当貸出点数		6.2冊		

○移動図書館／合併後平成17年4月より増設運行(平成17年度)

	萩／わくわく号		須佐／まなぼう号	
●巡回か所	計 56 か所		計 22 か所	
萩 地 域	17,242 人	40,787 冊		
川 上 地 域	617 人	1,639 冊		
田万川地域			999 人	2,618 冊
むつみ地域	788 人	2,091 冊		
須 佐 地 域			3,343 人	10,129 冊
旭 地 域	1,508 人	4,470 冊		
福 栄 地 域	1,567 人	4,527 冊		
●利用合計	21,722 人	53,514 冊	4,342 人	12,747 冊

○その他

	萩 図 書 館	須佐図書館	明木図書館	備 考
●団体貸出数	15,198 冊	7,474 冊	193 冊	
(利用団体数)	( 73 団体)	( 18 団体)	( 3 団体)	
内／貸出文庫	内 12,793 冊	—	—	
(利用団体数)	( 22 団体)	—	—	
内／団体利用	内 2,405 冊	内 7,474 冊	内 193 冊	
(利用団体数)	( 51 団体)	( 18 団体)	( 3 団体)	
●相互貸借				
他館への貸出数	918 冊	943 冊	17 冊	
内／同一自治体内	内 692 冊	内 943 冊	内 17 冊	
内／上記外(県内外)	内 226 冊	—	—	
他館より借受数	842 冊	472 冊	1,120 冊	
内／同一自治体内	内 73 冊	内 303 冊	内 1,087 冊	
内／上記外(県内外)	内 769 冊	内 169 冊	内 33 冊	
●Web 予約	2,572 件			萩のみ蔵書検索可能

○萩図書館行事・講座

[定例行事]

- 子どもの会 12回 (毎月第1土曜日) 参加人員 延 134人
- むかしむかしの会 23回 (毎月第3土曜日) 参加人員 延 113人
- わくわくの会 9回 (毎月第4土曜日) 参加人員 延 152人
- おはなしの森 89回 (毎週火・金曜日) 参加人員 延 3,204人
- あんずの会 11回 (毎月第3火曜日) 参加人員 延 64人
- 萩読書会 12回 (毎月第1木曜日) 参加人員 延 180人

[その他の行事]

- こどもの読書週間特別行事  
絵本から生まれた木のおもちゃ展 4月23日～5月8日(10日間) 入場者 延 332人

- おはなしボランティア基礎講座(栗山多恵子氏) 5月24日 参加人員 42人
- ブックトーク・ストーリーテリング(栗山多恵子氏)  
萩光塩学院中学校にて実施 5月24日 参加人員 26人
- 川上中学校にて実施 5月26日 参加人員 40人
- 夏休み特別行事  
かけ絵の会 7月23日 参加人員 23人
- 工作の会(サイクリングカー) 7月27日 参加人員 20人
- 工作の会(ペットボトル救命具) 7月30日 参加人員 17人
- 川柳教室 8月24日 参加人員 13人
- 読書週間特別行事  
2005読書週間萩図書館特製しおり配布10月中旬頃～ 不特定多数
- しかけ絵本の世界展 10月27日～11月9日(11日間) 入場者 延 331人
- 立石おじさんの昔ばなし 10月30日 参加人員 41人
- 第1回萩図書館まつり 11月6日 来館者 626人
- ・図書館クイズ ・古本市 不特定多数
- ・紙芝居大会 参加人員 33人
- 冬休み特別行事(クリスマス会)  
・ブラックシアター「ピーターパン」12月24日 参加人員 36人
- こども川柳教室 3月24日 参加人員 5人
- 春休み特別行事「は・は・はるだよ」  
・人形劇「3びきのこぶた」 3月26日 参加人員 26人
- 須佐図書館行事  
●こどもの読書週間行事 清ちゃんが「てじな？」でショー!  
5月10日(須佐保育園) 参加人員 約 70人
- 5月11日(弥富保育園) 参加人員 約 15人
- おはなしボランティア養成講座(全4回開催)  
6月30日・9月29日・10月20日・11月17日 参加人員 延 60人
- 夏休み特別行事  
影絵「ジャックと豆の木」 7月26日 参加人員 12人
- 清ちゃんと作ってあそぼう  
「竹とんぼ作り」 7月28日 参加人員 12人
- 「動くおもちゃ曲芸人形作り」 8月4日 参加人員 13人
- しかけ絵本の世界展 8月6日～21日 入場者 延 237人
- 清ちゃんが「てじな？」でショー? 8月25日 参加人員 17人
- 読書週間行事  
「木のおもちゃ展」 10月27日～11月9日 入場者 延 260人
- 「古本市」 10月29日・30日 参加人員 延 110人
- 清ちゃんの「絵手紙の年賀状作り!」11月24日 参加人員 4人
- 清ちゃんの「凧作り」 12月27日 参加人員 6人

- 清ちゃんとあそぼう!「かるたとり」1月25日 参加人員 26人
- 「こども川柳教室」 3月22日 参加人員 17人
- 春休み特別行事  
「おもしろ石ころアート」 3月28日 参加人員 12人
- 明木図書館行事  
〔定例行事〕
- おやこの広場(旭マルチメディアセンター・保健センター) 7回 参加人員 68人  
〔その他の行事〕
- 読書週間行事  
読書週間啓発ポスター作成・掲示 10月27日～11月9日
- ちいさなちいさなしかけ絵本の世界展 10月27日～11月9日
- 絵本作家松田素子さん講演会(明木小学校) 3月15日 参加人員 約 80人
- リサイクル雑誌の日 3月24日・25日 参加人員 50人
- こども川柳教室(旭マルチメディアセンター) 3月28日 参加人員 34人

### (3) 萩博物館

#### 沿革

- 昭和32年6月25日 博物館法による博物館として登録
- 昭和34年5月25日 博物館法による登録事項に人文科学関係を加えて登録変更
- 昭和34年8月29日 従来の科学博物館に人文部門の資料を加えて江向525番地の4に萩市郷土博物館として開館
- 昭和42年9月1日 5mドーム並びに15cm屈折望遠鏡を設置
- 昭和58年4月5日 江向530番地の1に分館として民俗資料館を開設
- 平成11年12月24日 国道191号拡幅に伴う解体工事のため、江向552番地の11の法務局旧庁舎へ移転
- 平成16年11月11日 萩開府400年を記念して堀内355番地に萩博物館として開館

#### 利用

- 開館時間…9時～17時(入館は16時30分まで)
- 休館日…なし(ただし、9月8日は燻蒸のため臨時休館)
- 観覧料…大人500円、高校・大学生300円、小・中学生100円  
〔団体割引〕30名以上20%、〔身障者割引〕20%
- 年間パスポート…大人1,500円、高校・大学生900円、小・中学生300円

#### 基本理念

1. 「まちじゅう博物館」の中核的施設として機能し、自然環境および文化的、歴史的環境を継承することをめざす。
2. 「萩」地域について、自然、歴史、民俗、産業、美術工芸などのあらゆる分野から総合的に調査研究する「萩学」を創造することをめざす。

3. さまざまな博物館活動をとおして、「人づくり」と「町づくり」に貢献し、萩らしいとか萩ならではの表現される「萩」の特質をふまえた本物にこだわりを持つ「新たな地域文化」の創造と発展に寄与する。そしてそれらとともに、「萩」に住む人や「萩」にふれた人々が心豊かに生きていくことができるような「新しい時代」を拓くことをめざす。
4. 萩市民はもとより、修学旅行生を含め国の内外からこの地域を訪れる人々が「萩」に対する認識や理解を深めるために、幅広く系統的な情報を提供する「インフォメーション・センター」として機能することをめざす。

#### 所蔵資料

- |              |               |
|--------------|---------------|
| ○自然科学に関する資料  | ○人文科学に関する資料   |
| 動物資料…15,000点 | 古美術資料…850点    |
| 植物資料…11,400点 | 近代美術資料…550点   |
| 地学資料…500点    | 考古資料…108,700点 |
| 理科学資料…200点   | 民俗資料…4,300点   |
| 天文資料…350点    | 歴史資料…46,000点  |

#### 展示内容

- 萩学展示室  
自然とともにある「まち」、今に息づく「まち」、人を育む「まち」という3つのテーマから、萩の魅力をあますところなく総合的に伝えることを目的に展示を構成している。
- 萩再発見ギャラリー  
市民参加の展示を行い、市民の皆さんが主体的に展示テーマに関する調査や展示にかかわり、萩再発見を進める。また「萩学なんでもボックス」は、持ち運び可能な箱の中に、萩に関する様々なテーマに沿って、資料や情報などを収めている。自由に箱を引き出し、中身を手に取って、萩を再発見することができる。
- 企画展示室  
テーマを絞った企画展や特別展を行う。日ごろ、なかなか接することができない資料も、期間を定めて公開する。
- 高杉晋作資料室  
高杉晋作の産着から最晩年の書まで、ご子孫から寄託された資料を中心に展示している。

#### 展覧会

- 企画展示室  
○晋作と龍馬 一幕末に輝いた二つの青春  
平成18年4月22日(土)～6月18日(日)
- 長州ファイブ 密航留学生と明治維新  
平成18年7月1日(土)～9月3日(日)
- 室町文化の精華 大本山相国寺と金閣・銀閣の名宝  
平成18年9月15日(金)～10月25日(水)

- 井上剣花坊と川柳 一萩に育まれた近代川柳の旗手ー
- 四人の宰相 一萩に育まれた近代日本のリーダーー
- 平成 18 年 11 月 2 日 (木) ～ 12 月 10 日 (日)
- 幕末志士たちの手紙 一山根正次コレクションー
- 平成 18 年 12 月 18 日 (月) ～ 平成 19 年 4 月 8 日 (日)

**萩再発見ギャラリー**

- 親子で触れる昭和のくらしⅡ
- 平成 18 年 4 月 12 日 (水) ～ 6 月 30 日 (金)
- はしれ機関車!はしれ船!
- 平成 18 年 7 月 1 日 (土) ～ 9 月 3 日 (日)
- 室町文化の精華 一大本山相国寺と金閣・銀閣の名宝
- 平成 18 年 9 月 15 日 (金) ～ 10 月 25 日 (水)
- 萩の星空
- 平成 18 年 10 月 29 日 (日) ～ 12 月 25 日 (月)
- 昆虫ワールド in 萩
- 平成 18 年 12 月 26 日 (火) ～ 平成 19 年 2 月 28 日 (水)
- 魅せます!萩の海
- 平成 19 年 3 月 1 日 (木) ～ 4 月 30 日 (月)

**主要行事**

- 人文系
  - 古文書を読む会初級編 平成 18 年 6 月 20 日～7 月 25 日 (毎週火曜日、全 6 回)
  - 藩政時代を読む会 平成 18 年 8 月～平成 19 年 3 月 (毎月第 1 火曜日、1 月は第 2 火曜日、全 8 回)
  - 「春の萩博 萩再発見ツアー」(相島) 平成 18 年 6 月 18 日 (日)
  - 「夏の萩博 萩再発見ツアー」(阿武川) 平成 18 年 7 月 28 日 (金)
  - 「秋の萩博 萩再発見ツアー」(大島) 平成 18 年 11 月 (未定)
  - 「冬の萩博 萩再発見ツアー」(焼き芋、干物焼きなど) (未定)
  - 萩の色Ⅰ (柿渋) 平成 18 年 8 月 19 日 (土)
  - 萩の色Ⅱ (藍) (未定)
- 自然系
  - 春の貝殻コレクション教室 平成 18 年 6 月 3 日 (土)
  - 秋の貝殻コレクション教室 平成 18 年 10 月 22 日 (日)
  - 冬の貝殻コレクション教室 平成 18 年 12 月 24 日 (日)
  - 萩の海で熱帯魚をさがそう 平成 18 年 9 月 23 日 (土)
  - 萩の海中写真上映会 平成 19 年 3 月 18 日 (日)
  - ヒメボタル鑑賞会 平成 18 年 6 月 3 日 (土)
  - 水辺の昆虫観察・採集会 平成 18 年 7 月 9 日 (日)

- 昆虫の王様：カブト・クワガタをさがそう 平成 18 年 7 月 22 日 (土)
- カブト・クワガタの飼育と標本の作り方 平成 18 年 7 月 23 日 (日)
- 灯で夜の虫を集めよう 平成 18 年 8 月 19 日 (土)
- 昆虫教室 平成 18 年 8 月 27 日 (日)
- 夏休み：昆虫・貝の自由研究相談 平成 18 年 7 月 21 日 (金) ～ 8 月 31 日 (木)
- 土星と春の星空 平成 18 年 5 月 3 日 (水) ～ 5 月 5 日 (金)
- ペルセウス座流星群と夏の星空 平成 18 年 8 月 12 日 (土)
- お月見の会 (中秋の名月) と秋の星空 平成 18 年 10 月 6 日 (金)
- 部分日食を見よう 平成 19 年 3 月 19 日 (月)
- 星の会 毎週金曜日
- 総合
  - 出前講座受け付け月間 平成 19 年 1 月～3 月
- 地域科学館連携支援事業
  - 移動天文教室
    - 越ヶ浜小学校 弥富小学校 多磨小学校 むつみ小学校 福川小学校 佐々並小学校 川上小学校
  - 陸に昆虫・海に貝 一知ってる?大島のこと (昆虫・貝の調査研究) 大島中学校

**(4) 萩市立阿武川歴史民俗資料館**

阿武川歴史民俗資料館は、阿武川ダム竣工と同じ年の昭和 50 年 3 月に開館した。ダム建設により、旧川上村高瀬・木津原・藤蔵、そして旧福栄村佐々連・仮館・清宗地区 206 戸がやむを得ず水没することとなった。当地域の人々が生きるために、創意と工夫をこらして生み出した民具や生活用具を展示している。

○開館時間 9時から16時30分

○入館料 大人(高校生以上)100円 団体(20名以上)80円  
小人(小中学生)50円 団体(20名以上)40円

○休館日 毎週月曜日(国民の祝日が月曜日にあたる時は、その翌日)  
12月1日～3月31日の間

○収蔵品の展示資料 約1,000点

○平成17年度入館者数 518人

**(5) 萩市立須佐歴史民俗資料館**

須佐歴史民俗資料館は、昭和 62 年 11 月に開館した。この資料館は、先人たちが残した文化遺産を始め当地域の歴史資料や民俗資料を収集し、保存するとともに調査研究、展示活動や学習活動を展開する施設として建設したものである。建物は、本館と市指定文化財益田館を改修した別館からなっている。

○開館時間 9時から16時30分

○入館料 大人(高校生以上)300円 団体(20名以上)200円  
小人(小中学生)150円 団体(20名以上)100円

- 休館日 毎週月曜日（国民の祝日が月曜日にあたる時は、その翌日）  
12月29日～1月3日
- 収蔵品の展示資料 本館 169点（益田家遺品類、須佐唐津焼関係発掘品、製陶用具類等）  
別館 654点（農業具、紙すき機、生活調度品等）
- 平成17年度入館者数 1,456人

(6) 文化施設

① 市民館

市民の生活文化の向上と福祉の増進を図るため、明治維新百年を記念して建設され、昭和43年10月に開館した。

以来各種団体、機関をはじめ、市内一般住民はもちろん北浦における文化センターとして、広域にわたって公衆の利用に供され、その役割を果たしてきた。

今では、音楽、舞踊、演劇等の舞台芸術をはじめ、各種の大会、会議等の諸行事には必要欠くべからざる施設としてますます利用度は高くなっている。

② サンライフ萩

平成16年1月1日をもって雇用・能力開発機構から萩市の施設となったことに伴い、それまでの中高年齢労働者福祉センターとしての機能から、広く市民一般の生活文化の向上と福祉の増進を図ることを目的とした文化施設として、市民館と同様の利用ができることとした。

生活文化の向上をめざした自主事業も開催されており、また、営利を目的とした利用も可能となり、今後ますます利用度は高まってくるものと思われる。

V 文化財保護

1. 基本方針

萩市は、数多くの歴史的資源に恵まれ、優れた自然環境を保有し、我が国有数の歴史的都市を形成している。これら先人の残した貴重な文化遺産について、その保存継承に努めるとともに、積極的な活用を図る。

2. 重点目標

(1) 文化財の保存整備

萩市には、国、県、市の指定文化財等が217件あり、これら先人の残した貴重な財産を保存し後世へ継承するため、計画的に整備を進める。

歴史的な集落・町並みについては、保存整備を進め歴史的環境の保全に努める。

(2) 文化財の活用

文化財等の積極的な公開を進めるとともに、史跡等公有化を図りながら環境の整備を行う。また、市民の誇りとして後世に伝えるため、広く市内外の人々が歴史や伝統的文化に触れ、親しむ場として積極的に文化財を活用する。

(3) 埋蔵文化財の発掘

埋蔵文化財は歴史を語るうえで非常に貴重なものであり、市内にある周知の埋蔵文化財の調査を進める。

(4) 登録有形文化財の登録

現在、明倫小学校本館ほか7件が国に登録されており、個人所有の建造物も併せて登録を進める。

(5) 未指定文化財の調査

市内には歴史的価値を有する未指定の建造物や美術、工芸品等が数多く埋もれている。これらを計画的に調査し、資料収集を行い文化財指定を進める。

3. 審議会

審議会名	定数	担任する事項
文化財保護審議会	18人以内	萩市の文化財について、教育委員会の諮問に応じ調査審議し、答申すること。

4. 文化財保護

毛利氏36万石の城下町の形態や当時の古い建造物、明治維新前後の史跡など、萩市は数多くの文化財を保存している。

歴史的、学術的又は芸術的な価値のあるこれらの優れた文化財は、萩市の宝であり市民の誇りでもある。先人の残した文化財を大切に保護保存し、後世に継承していくことは、われわれ市民の責務でもある。

文化財の保護活用は萩市発展のためにも重要なことであり、国、県、市の指定文化財については文化財の保存、修理、修景に努め、また萩市文化財保護条例、萩市伝統的建造物群保存地区保存条例に基づき歴史的環境の保全に努める。

## VI 社会体育

### 1. 基本方針

近年の社会環境は少子高齢化の進展、生活の利便化、高度情報化社会の到来、仕事中心から生活重視へという意識や価値観の変化など、さまざまにそして急速に変化している。それに伴い市民のスポーツ・レクリエーションに対する関心やニーズは非常に高まっている。

このため、市民がいつでも各自の年齢・体力・興味・関心に応じて主体的にスポーツ・レクリエーションに親しめる環境づくりや、スポーツが生活に定着して生涯にわたって楽しめる市民スポーツ総参加運動を推進する。

そして、この事業を展開するため、関係団体の育成と指導者等の養成に努める。

また、生涯にわたるスポーツライフの実現のためのスポーツ環境の整備充実に努め、地域スポーツの振興を図るとともに、より一層の生涯スポーツ・レクリエーション社会の実現を目指す。

### 2. 重点目標

- (1) 生涯スポーツ・レクリエーションの推進と充実
- (2) スポーツイベントの開催
- (3) スポーツ団体の育成と指導者の養成及び資質の向上
- (4) スポーツ施設の整備充実

### 3. スポーツ振興重点施策

- (1) 生涯スポーツ・レクリエーションの推進と充実
  - 誰でも気軽に参加できる市民スポーツ大会の開催や地域の体育行事の充実を図るなどコミュニティスポーツの振興に努める。
  - 市民が健康で明るい生活を築くために必要な健康・体力づくりについての認識を深め、また、スポーツ・レクリエーションを生活に根ざしたものとするために、健康教室等の活動を企画し、健康・体力づくり運動の推進を図る。
  - ニュースポーツをはじめとした生活スポーツの普及促進に努める。
- (2) スポーツ文化を高めるためのスポーツイベントの開催
  - 全国また全県の愛好者や競技者を対象としたスポーツイベントを開催し、市民のスポーツに対する関心を高めるとともに、競技力の向上に資する。
  - スポーツイベントの開催に伴うスポーツボランティアの育成を図る。
- (3) スポーツ団体の育成と指導者の養成及び資質の向上
  - 各種スポーツ団体・グループの育成を図るとともに、活動の充実を支援促進する。  
また、指導者養成講習会や研修会を実施することによって指導者の確保・養成に努め、資質の向上を図る。
  - 競技力向上のため各種競技団体の組織強化や連携の促進を図る。
- (4) スポーツ施設の整備充実及び情報提供
  - 各種スポーツ活動の拠点づくりを推進するために、スポーツ施設の整備・充実を図り健康管理・情報等の提供に努める。
  - 地域の特性等を踏まえた各種スポーツ施設の計画的な整備と広域利用の促進を図る。

## VII 資料

### 1. 学校教育施設

#### (1) 市立学校一覧

##### 小学校

(面積 m<sup>2</sup>)

区分	教室数		校地面積	校舎面積				屋体面積	プール設置	学校給食の型
	普通	特別		木造	鉄骨	鉄筋コンクリート	計			
明倫	30	20	32,183	7,390			7,390	1,328	○	単独
椿東	21	11	23,642	214	167	4,853	5,234	856	○	"
越ヶ浜	8	12	15,913	23	43	2,725	2,791	726	○	"
椿西	9	13	18,465	46		3,963	4,009	1,746	○	"
白水	7	9	11,699	29	36	2,179	2,244	566	○	"
木間	5	3	5,675	647			647	729		親子
三見	6	7				1,816	1,816		○	"
大井	8	10	10,851	5		2,984	2,989	506	○	共同
大島	7	5	6,776	80		1,442	1,522	450		親子
相島	2	3	3,904	660	5	108	773	644		"
見島	4	10	13,572	208		1,618	1,826	451	○	共同
川上	7	7	8,405	64		1,688	1,752			共同
小川	6	6	14,383	66	35	1,801	1,902	465	○	共同
多磨	7	10	25,349	57	8	2,777	2,842	542		共同
むつみ	6	10	10,682		30	2,190	2,220	719		共同
育英	0	0	12,680					674	○	共同
弥富	3	8	8,858		41	1,611	1,652	578	○	共同
鈴野川	3	1	6,810	562			562			共同
明木	5	9	12,152		28	2,419	2,447	847	○	共同
佐々並	3	9	13,265	120	98	1,734	1,952	432		共同
紫福	5	9	10,075		103	2,363	2,466	976	○	単独
福川	6	6	11,913	85		1,877	1,962		○	共同

※ 育英小学校は、現在校舎改築中

中学校

(面積 m<sup>2</sup>)

区分	教室数		校地面積	校舎面積				屋体面積	プール設置	学校給食の型
	普通	特別		木造	鉄骨	鉄筋コンクリート	計			
越ヶ浜	5	11	4,962		135	2,560	2,695	863		単独
木間	0	4	1,689	278			278			親子
三見	3	8	15,553	59		1,780	1,839	795		"
大井	3	14	24,241	191		2,713	2,904	479		共同
大島	5	6	9,108	1,159	120		1,279	751	○	親子
相島	1	7	4,050	790		141	931			"
見島	4	9	11,323	96	163	1,568	1,827	671		共同
萩東	18	19	28,259	29	12	6,531	6,572	1,436	○	単独
萩西	14	17	15,879		526	4,415	4,941	874	○	"
川上	4	9	15,341	40	167	1,361	1,568	502	○	共同
田万川	4	10	12,589		78	2,683	2,761	974	○	共同
むつみ	5	11	32,552	145	57	1,709	1,911	950		共同
須佐	3	12	28,953	73	92	2,267	2,432	1,098	○	共同
明木	3	7	10,099	1,374	54	100	1,528	503		共同
佐々並	4	7	6,272			1,384	1,384	632	○	共同
福栄	4	9	25,854	51	22	2,452	2,525	1,035		共同

(2) 県立学校

(平成18年5月現在)

学校名	所在地	電話	創立年月日	校長名	職員数	学級数	生徒数
萩高等学校	堀内132	22-0076	S25. 4. 1	山下 浩	65 <sup>人</sup>	15	594 <sup>人</sup>
萩工業高等学校	平安古町544	22-0034	S40. 4. 1	浅原 司	38	6	210
萩商業高等学校	江向475	22-0232	S40. 4. 1	菊地 昇	25	6	205
萩商工高等学校	平安古町544	22-0034	H18. 4. 1	浅原 司	18	6	210
奈古高等学校 須佐分校	須佐5200-4	(08387) 6-2320	S23. 9. 13	松井良治	13	3	56
徳佐高等学校 高俣分校	高佐下2204-1	(08388) 8-0028	S23. 7. 18	木橋秀峰	11	3	30
萩養護学校	椿東5816-1	25-7280	S54. 4. 1	川崎満穂	75	27	75

(3) 私立学校

(平成18年5月現在)

学校名	所在地	電話	創立年月日	学長名	職員数	学生数
萩国際大学	椿東5000	24-4000	H11. 4. 1	畑地正憲	32 <sup>人</sup>	87 <sup>人</sup>

学校名	所在地	電話	創立年月日	校長名	職員数	学級数	生徒数
萩光塩学院高等学校	東田町15	22-0782	S26. 1.19	佐藤 和子	27 <sup>人</sup>	9	204 <sup>人</sup>
萩光塩学院中学校	"	"	S62. 1.19	"	6	3	27
萩光塩学院小学校	"	"	S30. 4.	"	4	2	17

幼稚園名	所在地	電話	園長名	職員数	学級数	園児数			
						3歳	4歳	5歳	計
本願寺萩学園 萩幼稚園	西田町17	22-0775	河野 宗昭	11 <sup>人</sup>	6	50 <sup>人</sup>	56 <sup>人</sup>	47 <sup>人</sup>	153 <sup>人</sup>
萩光塩学院幼稚園	東田町15	22-2019	佐藤 和子	6	3	20	21	25	66



(4) 教員住宅

区 分	棟 数	戸 数	建物面積	区 分	棟 数	戸 数	建物面積
見島小・中学校	9	18	824m <sup>2</sup>	鈴野川小学校	1	1	36m <sup>2</sup>
相島小・中学校	7	10	420	育英小学校	3	3	191
大島小・中学校	9	19	939	須佐中学校	3	4	220
木間小・中学校	3	6	241	明木小・中学校	3	5	275
川上小・中学校	3	5	137	佐々並小・中学校	1	6	310
小川小学校・多磨小学校・田万川中学校	8	8	461	福川小学校	1	1	130
むつみ小・中学校	9	9	569	紫福小学校	3	3	133
弥富小学校	4	4	265				

2. 社会教育施設

(1) 公民館

(人口は平成18年4月1日現在)

館 名	所在地 電話番号	対象人口	取得年月	独立・併置 の 別	構 造	施設内用	延 面 積
中央公民館	江向 495-4 0838-25-1234	37,790 人	S43.10	(併)市民館	鉄筋コンクリート、平屋建	・講義室 ・研修室 ・実習室 ・第1～第4和室	592.45 m <sup>2</sup>
大井公民館	大井 1404 0838-28-0213	2,575	S52.4	(併)出張所	鉄骨2階建	・集会室 ・講座室 ・託児室 ・講義室 ・調理実習室 ・図書兼資料室 ・関係団体企画室	586.00
三見公民館	三見 2393 0838-27-0004	1,648	S63.3	(併)出張所	鉄筋コンクリート、2階建	・集会室 ・研修室 ・講座室 ・講義室 ・調理実習室 ・図書室 ・関係団体企画室	622.66
大島公民館	大島 105 0838-28-0595	956	S54.3	(併)出張所	鉄骨2階建	・集会室 ・講座室 ・研修室 ・講義室 ・調理実習室 ・図書室 ・関係団体企画室	555.00

館 名	所在地 電話番号	対象人口	取得年月	独立・併置 の 別	構 造	施設内用	延 面 積
見島公民館	見島 951-1 0838-23-3005	1,098 人	S55.5	(併)総合センター	鉄骨2階建	・集会室 ・研修室 ・生活改善研修室 ・娯楽室 ・会議室 ・講座室 ・図書室 ・資料室	918.68 m <sup>2</sup>
川上公民館	川上 4527 0838-54-2491	1,178	S54.8	独立	鉄筋コンクリート、2階建	・大会議室 ・研修室 ・視聴覚室 ・調理実習室 ・図書室 ・研修和室 ・団体室 ・小会議室	1,397.98
江崎公民館	江崎 338 08387-2-0211	2,200	S50.2	(併)田万川コミュニティセンター	鉄筋コンクリート、3階建	・大ホール ・第1会議室 ・第2会議室 ・和室 ・新和室 ・青年室 ・生活改善室 ・宿泊室 ・資料室	2,247.31
小川公民館	上小川東分 1332 08387-4-0211	1,294	S52.7	(併)小川コミュニティセンター	鉄筋コンクリート、平屋建	・視聴覚研修室 ・家庭管理室 ・農事研修室 ・調理研修室 ・実験資料室	629.00
吉部公民館	吉部上 3191-1 08388-6-0211	1,274	S60.8	(併)農村環境改善センター	鉄筋コンクリート、平屋建	・多目的ホール ・農事研修室兼健康管理室 ・視聴覚教育室 ・青婦会議室 ・休養娯楽室	1,259.24
高俣公民館	高佐下 15-4 08388-8-0211	839	S41.3	独立	木造2階建	・多目的ホール ・調理実習室 ・教養娯楽室 ・機能回復訓練室 ・老人作業所 ・相談室	210.60
須佐公民館	須佐 4570-1 08387-6-2310	2,795	S47.2	(併)須佐文化センター	鉄筋コンクリート、3階建	・大ホール ・和室(1・2) ・講座室 ・調理室 ・団体室 ・会議室 ・多目的室	1,542.22
弥富公民館	弥富下 4043 08387-8-2044	780	H10.4	(併)交流促進センター	鉄筋コンクリート、平屋建	・講話室(1・2) ・図書室 ・歴史民俗資料室 ・学習相談室 ・団体室	318.03

館名	所在地	対象人口	取得年月	独立・併置の別	構造	施設内用	延面積
明木公民館	明木 2959-1 0838-55-0001	1,205人	H 9. 4	(併)旭マルチメディアセンター	鉄筋コンクリート、3階建	・マルチメディアルーム ・中会議室 ・小会議室 ・多目的交流室 ・健康福祉相談室 ・和室	1,212.00 <sup>m</sup>
佐々並公民館	佐々並 2662-6 0838-56-0008	898	H14. 4	(併)旭活性化センター	鉄筋コンクリート、平屋建	・多目的ホール ・農事研修室 ・和室 ・調理実習室	1,171.05
福川公民館	福井下 3993 0838-52-0029	1,309	S47. 7	(併)福栄コミュニティセンター	鉄骨耐火造2階建	・大ホール ・小ホール ・老人娯楽室 ・家事実習室 ・講義室 ・研修室 ・図書室 ・住民相談室	1,427.57
紫福公民館	紫福 3446-1 0838-53-0013	1,193	H10. 7	(併)福栄農業担い手育成センター	鉄筋コンクリート、一部3階建	・大ホール ・会議室 ・営農研修室 ・料理研修室 ・和室 ・図書室	1,266.80
半田公民館	福井上 1936-2 0838-52-0016	139	S56. 4	独立	鉄筋コンクリート、2階建	・集会室 ・和室 ・調理室	659.00

## (2) 博物館

館名	所在地	電話	敷地面積	延面積	構造	施設内容	開館年月日
萩博物館	堀内 355	25-6447	14,447 <sup>m</sup>	4,910.01 <sup>m</sup>	鉄筋コンクリート	・博物館本体 ・長屋門 ・隅矢倉 ・長屋	H16.11.11

## (3) 歴史民俗資料館

館名	所在地	電話	敷地面積	延面積	構造	所蔵資料	開館年月日
萩市立阿武川歴史民俗資料館	川上 2319	54-2024	5,572.68 <sup>m</sup>	601.50 <sup>m</sup>	鉄筋コンクリート 地下1階 地下2階	約10,000点	S50. 3.19
萩市立須佐歴史民俗資料館	須佐 4441-19	(08387) 6-3916	3,505 <sup>m</sup>	941.4 <sup>m</sup>	本館 鉄筋コンクリート 別館 木造	823点	S62.11.12

## (4) 図書館

館名	所在地	電話	敷地面積	延面積	構造	施設内容	開館年月日
萩図書館	江向 552-2	25-6355	5,250 <sup>m</sup>	1,320 <sup>m</sup>	鉄骨 2階建	・一般閲覧室 ・子ども室 ・参考資料室 ・読書室 ・集会室	S49. 9.26
(わくわく子ども図書館)	江向 552-26	25-1025	—	105.75	—	・子ども図書室 ・授乳室	H13.10.30
須佐図書館	須佐 4296	(08387) 6-5500	1,343.94	633.39	鉄筋 コンクリート 平屋建	・一般閲覧室 ・児童書コーナー ・視聴覚室	H10. 2.27
明木図書館	明木 2939	55-0314	655.83	191.74	鉄骨 2階建	・一般閲覧室 ・子どもコーナー	M39.11. 1 (現館舎は S32. 3. 1)

## (5) コミュニティセンター

館名	所在地	電話	敷地面積	建物面積	構造	施設内容	開館年月日
萩市田万川コミュニティセンター	江崎 338	(08387) 2-0211	18,080.00 <sup>m</sup>	2,247.31 <sup>m</sup>	鉄筋コンクリート 3階建	・第1会議室 ・第2会議室 ・宿泊室 ・ホワイエ ・資料室 ・生活改善室 ・新和室 ・和室 ・小和室 ・青年室 ・ホール ・控室 ・ロビー ・談話室	S50. 2. 1
萩市小川コミュニティセンター	上小川東分1332	(08387) 4-0211	2,457.00	629.00	鉄骨 平屋建	・視聴覚研修室 ・家庭管理室 ・農事研修室 ・調理研修室 ・実験資料室 ・管理室	S52. 7.31

館名	所在地	電話	敷地面積	建物面積	構造	施設内容	開館年月日
萩市福栄コミュニティセンター	福井下3993	52-0029	3,040.18	794.92	鉄骨耐火造 2階建	<ul style="list-style-type: none"> <li>・和室</li> <li>・大ホール</li> <li>・小ホール</li> <li>・老人娯楽室</li> <li>・家事实習室</li> <li>・講義室</li> <li>・研修室</li> <li>・図書室</li> <li>・住民相談室</li> <li>・ロビー</li> <li>・管理室</li> </ul>	S47. 7

(6) 生涯学習資料館

館名	所在地	電話	敷地面積	建物面積	構造	施設内容	開館年月日
萩市むつみ生涯学習資料館	吉部上3276-1	(08388) 6-5050	596.27	251.10	木造 2階建	<ul style="list-style-type: none"> <li>・図書室</li> <li>・談話室</li> <li>・民具展示室</li> <li>・民具収納庫</li> <li>・湯沸室</li> </ul>	H9. 8.

(7) 総合センター

館名	所在地	電話	敷地面積	建物面積	構造	施設内容	開館年月日
萩市見島総合センター	見島 951-1	23-3005	1,914.75	925.36	鉄骨 2階建	<ul style="list-style-type: none"> <li>・集会室</li> <li>・娯楽室</li> <li>・生活改善研修室</li> <li>・会議室</li> <li>・講座室</li> <li>・図書室</li> <li>・シャワー室</li> </ul>	S55. 5. 2

(8) マルチメディアセンター・活性化センター

館名	所在地	電話	敷地面積	建物面積	構造	施設内容	開館年月日
萩市旭マルチメディアセンター	明木 2959-1	55-0001	3,820.05	1,212.00	鉄筋コンクリート 3階建	<ul style="list-style-type: none"> <li>・マルチメディアルーム</li> <li>・中会議室</li> <li>・小会議室</li> <li>・多目的交流室</li> <li>・健康福祉相談室</li> <li>・映像制作編集室</li> </ul>	H 9. 4. 1
萩市旭活性化センター	佐々並 2662-2	56-0008	9,207.50	1,171.05	鉄筋コンクリート 平屋建	<ul style="list-style-type: none"> <li>・多目的ホール</li> <li>・農事研修室</li> <li>・和室</li> <li>・調理実習室</li> <li>・図書コーナー</li> </ul>	H14. 4. 1

(9) 文化センター

館名	所在地	電話	敷地面積	建物面積	構造	施設内容	開館年月日
萩市須佐文化センター	須佐 4570-1	(08387) 6-2310	1,186.57	1,031.29	鉄筋コンクリート 2階建	<ul style="list-style-type: none"> <li>・多目的ホール</li> <li>・控室</li> <li>・親子室</li> <li>・操作室</li> </ul>	H15. 4. 6

3. 社会体育施設

施設名	所在地	電話	管理	建設年月日	施設概要
萩市球技場	江向522	25-5519	教 委 ス ポ ー ツ 振 興 課	昭 33. 4	・敷地面積 4,939m <sup>2</sup> ・テニスコート 4面 (ナイター設置有)
萩市民体育館	椿3395-1	25-7311	"	昭 54. 3	・敷地面積 11,823.41m <sup>2</sup> ・建物面積 4,738m <sup>2</sup> 1階 3,787m <sup>2</sup> 2階 849m <sup>2</sup> 3階 102m <sup>2</sup> ・主競技場(45m×34m)1,530m <sup>2</sup> バスケットボール 2面 バレーボール 3面 バドミントン 10面 卓球 24面 テニス 2面 ・トレーニング室 145m <sup>2</sup> ・第1副競技場 (トランポリン室) 145m <sup>2</sup> ・第2副競技場 (卓球室) 154.86m <sup>2</sup> ・研修室(80人) ・健康相談室(30人) ・管理室・医務室
萩市土原体育館	土原533-1	26-1333	"	昭 48. 4	・建物面積 1,361m <sup>2</sup> ・主競技場(34m×21m)714m <sup>2</sup> バスケットボール 2面 バレーボール 2面 ・武道練習場(24m×21m)504m <sup>2</sup> 柔道場 288m <sup>2</sup> (畳138枚) 剣道場 171m <sup>2</sup> クラブハウス 4室 更衣室 2室
萩市堀内体育館	堀内127-6	25-9385	"	昭 55. 3	・敷地面積 1,927.02m <sup>2</sup> ・建物面積 578.04m <sup>2</sup> ・主競技場(16.8m×27m)453.6m <sup>2</sup> バレーボール 1面 バドミントン 2面 卓球 2面 ・談話室 42.84m <sup>2</sup> ・管理室 11.4m <sup>2</sup> ・更衣室 17m <sup>2</sup>
萩市見島体育館	見島2002-14	23-3035	"	昭 63. 2	・敷地面積 2,150m <sup>2</sup> ・建物面積 567.8m <sup>2</sup> ・主競技場(16.7m×27m)450.9m <sup>2</sup> バレーボール 1面 バドミントン 2面 卓球 2面 ・休憩室 19.5m <sup>2</sup>
萩市相撲場	椿3395-1	25-5519	"	平 4. 7	

施設名	所在地	電話	管理	建設年月日	施設概要
萩市球技場	江向552	25-5519	教 委 ス ポ ー ツ 振 興 課	昭 54. 10	敷地面積 3,154m <sup>2</sup> テニスコート4面 6基32灯
夜間照明	椿東小学校 椿東2710-2	"	"	昭 54. 4	グラウンド面積 8,075m <sup>2</sup> 6基36灯
	明倫小学校 江向602	"	"	昭 52. 7	グラウンド面積 13,960m <sup>2</sup> 6基36灯
	萩東中学校 土原556-1	"	"	昭 57. 8	グラウンド面積 17,366m <sup>2</sup> 6基48灯
土原プール	土原528-2	26-1333	教委スポーツ 振興課	平 9. 4	・敷地面積 933m <sup>2</sup> 25m×16m(7コース)
土原グラウンド	土原528-2	"	"	平 9. 4	・敷地面積 5,875m <sup>2</sup>
萩ウェルネスパーク 萩スタジアム	椿字霧口73-7	24-2411	教 委 ス ポ ー ツ 振 興 課 (設置者山口県)	平 10. 5	・敷地面積 21,800m <sup>2</sup> ・グラウンド面積 13,789m <sup>2</sup> ・収容人員 15,000人 両翼 100m 中堅 122m (ナイター設置有)
萩ウェルネスパーク 多目的体育館	"	"	"	平 14. 9	・建物面積 2,900m <sup>2</sup> ・主競技場(34.2m×31.3m)1,070m <sup>2</sup> ・弓道場 近的(28m)6人立 遠的(60m)3人立 ・更衣室兼控室(シャワー有)
萩ウェルネスパーク 多目的広場	"	"	"	平 16. 11	・敷地面積 26,000m <sup>2</sup> ・4種公認陸上競技場 400mトラック 8レーン サッカー 1面 ラグビー 1面 ソフトボール 4面 ・収容人員 4,000人 (ナイター設置有)
萩市旭農林漁業者等健康増進センター	明木2904	55-0014	旭地域事務所	昭 58. 7	・敷地面積 2,438m <sup>2</sup> ・主競技場(24m×29m)696m <sup>2</sup> バドミントン 3面 バレーボール 2面 ・事務室 ・更衣室 ・倉庫
萩市旭農林漁業者等山村広場	佐々並2753	"	"	昭 60. 2	・敷地面積 24,606m <sup>2</sup> (ナイター設置有)

施設名	所在地	電話	管理	建設年月日	施設概要
萩市旭農林漁業者等イベント広場	明木 433	55-0014	旭地域事務所	平 6. 4	・敷地面積 48,426m <sup>2</sup> (ナイター設置有)
萩市川上体育館	川上4462-8	54-2214	川上地域事務所	昭 58. 3	・敷地面積 2,457m <sup>2</sup> ・建築面積 1,534m <sup>2</sup> ・主競技場(30m×35.5m)1,065m <sup>2</sup> バレーボール 2面 ・ロビー 97.57m <sup>2</sup> ・事務室 33.00m <sup>2</sup> ・トイレ・更衣室 46.03m <sup>2</sup>
明神島運動公園	川上3341-1	54-2214	川上地域事務所 (設置者:山口県)	平 3. 3	・グラウンド 11,000m <sup>2</sup> 野球 2面 ・駐車場 1,500m <sup>2</sup> ・クラブハウス 45.36m <sup>2</sup>
萩市田万川体育館	江崎 349-2	(08387) 2-0211	田万川地域事務所	昭 57. 2	・敷地面積 1,650m <sup>2</sup> ・主競技場(35.5m×27m)958.5m <sup>2</sup> バレーボール 2面 バスケット 1面 バドミントン 6面 卓球 8面 ・トレーニングルーム 144.072m <sup>2</sup> ・ミーティングルーム 27.54m <sup>2</sup> ・事務室 24.66m <sup>2</sup>
萩市小川体育館	上小川東分 1336	(08387) 4-0211	"	昭 52. 2	・敷地面積 7,285m <sup>2</sup> ・主競技場(28.7m×20m)574m <sup>2</sup> バレーボール 1面 バスケット 1面 バドミントン 2面
萩市田万川グラウンド	江崎 349-1	(08387) 2-0211	"	平 4. 3	・敷地面積 15,937m <sup>2</sup> ・グラウンド面積 12,496m <sup>2</sup> ・収容人員 2,680人 両翼 100m 中堅 120m (ナイター設置有)
萩市須佐グラウンド	須佐 3165-1	(08387) 6-2310	須佐公民館	平 6.	・敷地面積 10,000m <sup>2</sup> ・管理棟 87.23m <sup>2</sup> (ミーティングルーム・更衣室・トイレ) (ナイター設置有)
萩市弥富グラウンド	弥富下 4088	(08387) 8-2044	弥富公民館	昭 23. 11	・敷地面積 11,399m <sup>2</sup>

施設名	所在地	電話	管理	建設年月日	施設概要
萩市弥富体育館	弥富下 4084-6	(08387) 8-2044	弥富公民館	昭 63. 12	・敷地面積 766m <sup>2</sup> ・主競技場(29m×18m)522m <sup>2</sup> バレーボール 1面 バスケット 2面 バドミントン 3面
萩市福栄体育館	福井下4024	52-0362	福栄地域事務所	昭 57. 2. 27	・敷地面積 2,813m <sup>2</sup> ・建物面積 1,683m <sup>2</sup> ・主競技場(33.6m×28.2m)948m <sup>2</sup> バレーボール 2面 バスケットボール 1面 バドミントン 6面
萩市福栄グラウンド	福井下4100	"	"	昭 56. 7. 31	・敷地面積 10,627m <sup>2</sup> (ナイター設備有)
萩市紫福山村広場	紫福 463	"	"	昭 57. 10. 8	・敷地面積 8,800m <sup>2</sup> (ナイター設備有)
萩市むつみB&G海洋センター体育館	吉部上 853-13	(08388) 6-0976	むつみ地域事務所	昭 55. 11	・敷地面積 1,103m <sup>2</sup> ・主競技場(31.8m×23.5m)747m <sup>2</sup> バレーボール 2面 バスケットボール 1面 バドミントン 3面 ・移動ステージ
萩市むつみB&G海洋センタープール	"	"	"	昭 56. 8	・敷地面積 742m <sup>2</sup> 25m×13m(6コース)
萩市むつみグラウンド	吉部上 852	"	"	昭 57. 5	・敷地面積 17,673m <sup>2</sup> ・主競技場 9,837m <sup>2</sup> ・サブグラウンド 2,093m <sup>2</sup> (ナイター設備有)
萩市高俣体育館	高佐下 758	"	"	昭 53. 3	・敷地面積 710m <sup>2</sup> ・主競技場(28m×20m)560m <sup>2</sup> バレーボール 1面 バスケットボール 1面
萩市高俣グラウンド	高佐下 744	"	"	昭 53. 3	・敷地面積 6,697m <sup>2</sup>

萩市体育施設の利用状況(使用者数)

施設名		年度				
		平成13年度	平成14年度	平成15年度	平成16年度	平成17年度
萩市球技場テニスコート (含ナイター使用)		3,700 <sup>人</sup>	4,800 <sup>人</sup>	3,128 <sup>人</sup>	4,074 <sup>人</sup>	5,209 <sup>人</sup>
学校 開放	運動場 (含ナイター使用)	21,500	42,954	71,758	105,853	109,995
	体育館	62,800	50,833	78,002	100,666	104,110
萩市民体育館		83,260	88,754	97,524	103,854	106,361
萩市堀内体育館		8,513	6,113	7,338	7,140	8,054
萩市見島体育館		964	1,237	542	426	337
萩市土原体育館		13,281	13,900	16,192	34,915	35,262
萩市土原グラウンド		12,639	11,000	9,806	14,769	19,897
萩市土原プール		1,395	1,400	1,628	1,287	1,341
萩ウェルネスパーク 萩スタジアム		14,060	14,820	12,676	16,443	20,812
萩ウェルネスパーク 多目的体育館			10,000	13,003	18,414	21,909
萩ウェルネスパーク 弓道場			2,500	3,167	4,097	2,823
萩ウェルネスパーク 多目的広場					9,475	29,886
萩市旭農林漁業者等 健康増進センター		4,957	4,602	3,427	5,712	5,635
萩市旭農林漁業者等 山村広場			4,930	3,780	3,675	3,260
萩市旭農林漁業者等 イベント広場			2,482	2,860	4,240	3,419
萩市川上体育館		7,421	5,626	5,520	4,150	3,437
明神島運動公園		865	670	471	733	324

施設名		年度				
		平成13年度	平成14年度	平成15年度	平成16年度	平成17年度
萩市田万川グラウンド		4,772 <sup>人</sup>	5,037 <sup>人</sup>	6,403 <sup>人</sup>	7,031 <sup>人</sup>	6,612 <sup>人</sup>
萩市田万川体育館		10,270	7,454	7,420	8,002	6,359
萩市小川体育館					26	1,088
萩市須佐グラウンド		2,500	2,500	2,500	2,500	3,685
萩市弥富グラウンド					150	1,330
萩市弥富体育館					2,068	3,055
萩市福栄体育館		6,625	6,883	9,231	7,845	6,125
萩市福栄グラウンド		5,457	4,479	5,926	4,176	4,554
萩市紫福山村広場		2,642	3,670	2,231	1,787	267
萩市むつみB&G海洋 センター体育館		11,730	10,557	13,390	11,253	9,572
萩市むつみB&G海洋 センタープール		2,230	1,782	1,650	2,642	1,133
萩市むつみグラウンド		5,663	5,702	7,439	6,235	5,675
萩市高俣体育館		753	525	501	203	217
萩市高俣グラウンド		160	119	130	100	165

4. 文化施設

(1) 市民館

館名	所在地	電話	敷地面積	建物面積	構造	開館年月日	施設内容
萩市民館	江向495-4	25-1234	5,131m <sup>2</sup>	3,994m <sup>2</sup>	鉄筋コンクリート一部鉄骨造り平屋建	S43.10.5	(次表)

室名	収容人員	面積	室名	収容人員	面積	室名	収容人員	面積
大ホール (車椅子専用席)	884 (5)	1,358	第2会議室		75	第3和室		畳6
第1楽屋		15	第3会議室	45	75	第4和室		畳8
第2楽屋		31	レストラン	65	136	事務室応接室		m <sup>2</sup> 58
第3楽屋		31	講義室	63	87	教材倉庫		m <sup>2</sup> 29
練習室		56	実習室	36	63	機械室		m <sup>2</sup> 373
小ホール	120~ 240	206	研修室	63	98	シャワー室		m <sup>2</sup> 5
ロビー		879	第1和室		畳6	便所		m <sup>2</sup> 116
第1会議室	45	75	第2和室		畳10			

(2) サンライフ萩

館名	所在地	電話	敷地面積	建物面積	構造	開館年月日	施設内容
サンライフ萩	土原526	26-1333	3,941.18m <sup>2</sup>	1,185.68m <sup>2</sup>	鉄筋コンクリート造り平屋建	H16.1.1 (H11.9.1)	(次表)

室名	収容人員	面積	室名	収容人員	面積	室名	収容人員	面積
多目的ホール (下段可動席のみ)	288 208	320.00	事務室		35.00	湯沸室		6.00
トレーニング室	30	113.00	器具庫		27.60	ロビー		89.00
会議室	14	39.90	書庫		5.80	自販機コーナー		5.00
教養文化室(1)A	10	20.05	収納庫		14.00	踏込・前室		11.90
教養文化室(1)B	10	20.05	倉庫・物入		8.00	機械室		42.30
教養文化室(2)	16	27.50	男子便所・洗面		32.20	玄関・廊下他		128.60
教養文化室(3)	36	39.90	女子便所・洗面		40.60			
研修室	24	51.10	多目的便所		6.00			

5. 萩市の文化財

(1) 指定文化財一覧

(単位：件)

種類	国	県	市	計	(平成18年4月1日現在)
有形文化財	建造物	8	6	28	42
	絵画	1	1	14	16
	彫刻	3	5	17	25
	工芸	2	0	12	14
	書跡	2	3	3	8
	古文書	0	0	1	1
	考古資料	0	2	2	4
	歴史資料	0	1	0	1
無形文化財	芸能	0	0	0	0
	工芸	1	1	1	3
民俗文化財	有形	0	1	3	4
	無形	0	3	10	13
史跡	12	5	19	36	
名勝	1	0	0	1	
名勝及び天然記念物	1	0	0	1	
天然記念物	7	6	17	30	
小計	38	34	127	199	
重伝建地区(選定地区)	3	0	0	3	
登録有形文化財	8	0	0	8	
歴史的景観保存地区	0	0	7	7	
合計	49	34	134	217	

(平成18年4月1日現在)

○国指定文化財	49
・重要有形文化財	16
・重要無形文化財	1
・史跡	12
・名勝	1
・名勝及び天然記念物	1
・天然記念物	7
・重伝建地区(国選定)	3
・登録有形文化財	8
○県指定文化財	34
・有形文化財	18
・無形文化財	1
・民俗文化財	4
・史跡	5
・天然記念物	6
○市指定文化財	134
・有形文化財	77
・無形文化財	1
・有形民俗文化財	3
・無形民俗文化財	10
・史跡	19
・天然記念物	17
・歴観地区	7

※ 県指定無形文化財(工芸)の員数は3名

## (2) 国指定

## 重要文化財(16)

種別	名称	員数	指定年月日	所在地	所有者	
建造物	口羽家住宅 主屋、表門	2棟	昭49.5.21	堀内	個人蔵	
	常念寺表門 附棟札一枚	1棟	昭29.9.17	下五間町	常念寺	
	菊屋家住宅 主屋、本蔵、金蔵、米蔵、釜場、附土塀二棟、古凶一枚	5棟	昭49.5.21	呉服町1丁目	財団法人菊谷家住宅会	
	旧厚狭毛利家萩屋敷長屋 附棟札一枚	1棟	昭41.6.11	堀内	萩市	
	東光寺 総門三門 附棟札一枚 大雄宝殿 附棟札三枚 鐘楼	4棟	昭41.6.11	椿東	東光寺	
	熊谷家住宅 主屋、離れ座敷、本蔵、宝蔵	4棟	昭49.5.21	今魚店町	財団法人熊谷美術館	
	大照院 本堂、庫裏、書院、鐘楼門、経蔵	5棟	平14.5.23	椿	大照院	
	森田家住宅 附貫木門一棟、塀重門一棟 塀重門左右板塀二棟 文書一通	1棟	昭49.2.5	黒川	個人蔵	
	絵画	絹本着色春冬山水図 載文進筆	2幅	昭31.6.28	呉服町1丁目	財団法人菊谷家住宅会
	彫刻	木造 聖観音立像	1軀	明35.7.31	椿	南明寺
木造 千手観音像		1軀	明35.7.31	椿	南明寺	
木造 赤童子立像		1軀	明35.7.31	椿	大照院	
工芸品	太刀 銘延吉 附 絲卷太刀拵	1口	大8.4.12	堀内	志都岐山神社	
	太刀 銘光房 附 革袋太刀拵	1口	大15.4.19	堀内	志都岐山神社	
書跡	熊谷家文書	13巻 (255通)	昭48.6.6	土原	個人蔵	
	雪峯東山空和尚外集	1冊	昭49.6.8	椿東	龍蔵寺	

## 重要無形文化財(1)

種別	名称	認定年月日	保持者の住所	保持者氏名	雅号
工芸技術	萩焼	昭58.4.13	椿東	三輪節夫	壽雪

## 史跡・名勝・天然記念物(21)

種別	名称	指定年月日	所在地	管理団体 または所有者
史跡	萩城跡	昭26.6.9 追加 昭42.1.10 追加 昭52.4.27 追加・一部解除 昭61.5.6 追加 平元.8.14 追加 平16.2.27	堀内 北片河町 南片河町 平安古町	萩市
	松下村塾	大11.10.12	椿東	松陰神社
	吉田松陰幽囚ノ旧宅	大11.10.12	椿東	松陰神社
	木戸孝允旧宅	昭7.3.25	呉服町2丁目	萩市
	萩反射炉	大13.12.9 追加 昭55.3.22	椿東	萩市
	萩藩主毛利家墓所	昭56.5.11	堀内(天樹院墓所)、椿東(東光寺墓所)、椿(大照院墓所)	萩市
	伊藤博文旧宅	昭7.3.25	椿東	萩市
	旧萩藩校明倫館	昭4.12.17 名称変更追加 昭24.7.13 名称変更追加 平15.8.27	江向	萩市
	旧萩藩御船倉	昭11.12.16 一部解除 昭37.11.10 追加 平6.8.15	東浜崎町	萩市
	萩城城下町	昭42.1.10 追加 昭54.3.20 追加 昭59.2.9	呉服町1丁目 呉服町2丁目 南古萩町	萩市
見島ジーコンボ古墳群	昭59.7.25	見島	萩市・国土交通省	
萩往還	平元.9.22	椿、明木、佐々並	萩市	
名勝	長門峡	大12.3.7	川上	萩市
名勝及び天然記念物	須佐湾	昭3.3.5	須佐	萩市



種 別	名 称	指定年月日	所在地	管理団体 または所有者
天然記念物	笠山コウライタチバナ自生地	大15.2.24 名称変更 昭28.11.28	椿 東 萩 市	
	見 島 ウ シ 産 地	昭 3. 9.20	見 島 萩 市	
	見 島 の カ メ 生 息 地	昭 3. 9.20 名称変更 昭31. 7.31	見 島 萩 市	
	明 神 池	大13.12. 9	椿 東 萩 市	
	指 月 山	昭46. 3.16	堀 内 萩 市	
	川上のユズおよびナンテン自生地	昭16.12.13	川 上 福 昌 院	
	須佐高山の磁石石	昭11.12.16	須 佐 萩 市	

(3)国 選 定

重要伝統的建造物群保存地区 (3地区)

種 別	名 称	選定年月日	所在地	面 積
重要伝統的建造物 群保存地区	萩市堀内地区伝統的建造物群保存地区	昭51. 9. 4 追加 昭53. 5.31	堀 内	約70.3ヘクタール 約7.1ヘクタール
	萩市平安古地区伝統的建造物群保存地区	昭51. 9. 4 追加 平5.12. 8	平安古町	約3.9ヘクタール 約0.1ヘクタール
	萩市浜崎伝統的建造物群保存地区	平13.11.14	浜崎町 浜崎新町 東浜崎町 熊谷町	約10.3ヘクタール

(4)国 登 録

登録有形文化財 (8)

種 別	名 称	登録年月日	所在地	管理団体 または所有者
登録有形文化財	明倫小学校本館	平8.12.20	江 向	萩 市
	萩 駅 舎	平8.12.20	椿	萩 市
	三 見 橋	平10.10. 9	三 見	萩 市
	鹿 背 隧 道	平11. 7. 8	椿・明木	萩 市
	むつみ村役場旧庁舎	平9. 6.12	吉 部 上	萩 市
	むつみ村役場土蔵	平9. 6.12	吉 部 上	萩 市
	下横瀬公民館 (旧明木村立図書館)	平11.11.18	明 木	明木下横瀬地区
落合の石橋	平11.11.18	佐 々 並	萩 市	

(5)県 指 定

有形文化財(18)

種 別	名 称	員 数	指定年月日	所在地	所有者
建造物	長寿寺十三重塔	1 基	昭48.10.19	北古萩町	長寿寺
	旧福原家萩屋敷門	1 棟	昭49.11. 8	堀 内	萩 市
	旧梨羽家書院	1 棟	昭52.11.11	堀 内	個人蔵
	花 月 楼	1 棟	昭54.12. 4	椿 東	松陰神社
	萩学校教員室	1 棟	昭44.12. 5	堀 内	山口県
	西堂寺六角堂	1 棟	昭56.12.11	江 崎	西堂寺
絵 画	絹本着色釈迦三尊像	3 幅対	昭53.12.22	椿 東	東光寺
	木造不動明王立像	1 軀	昭41. 6.10	北古萩町	長寿寺
彫 刻	木造釈迦如来坐像	1 軀	昭41. 6.10	椿	大照院
	木造義翁和尚倚像	1 軀	昭53.12.22	椿	大照院
	木造毘沙門天立像	1 軀	昭41. 6.10	川 上	玉泉寺
	木造文殊菩薩騎獅像	1 軀	昭42. 7. 4	紫 福	仏光寺
	木柱榜同 額聯牌書	40 枚 29対と1枚 3 幅 19 幅	昭48. 3.30	椿 東	東光寺
	三 祖 師 号	3 幅	昭48. 3.30	椿 東	東光寺
書 跡	石屏子介禅師墨跡	1 幅	昭50. 3.22	椿 東	龍藏寺
	見島ジーコンボ古墳群出土品	1 括	昭54. 3.31	堀 内	萩 市
			追加 昭59. 4.10	山 口 市	文化庁
円光寺古墳出土品	1 括	平4. 5.29	堀 内	萩 市	
歴史資料	毛利氏日明貿易関係資料	1 流	昭57.11. 5	土 原	個人蔵

無形文化財(1)

種 別	名 称	指定年月日	保持者の住所	保持者の氏名
工 芸 技 術 萩 焼		平14. 3.26	山 田	野坂康起
		平14. 3.26	堀 内	波多野善蔵
		平18. 3.31	椿 東	岡田裕

有形民俗文化財(1)

種 別	名 称	指定年月日	保持者の住所	保持者の氏名
民俗工芸品	宝泉寺船絵馬群	昭61.10.24	須 佐	宝泉寺

無形民俗文化財(3)

種 別	名 称	指定年月日	保持者の住所	保持者の氏名
芸 能	住吉神社「お船謡」	昭43. 4. 5	浜 崎 町	住吉神社 お船謡保存会
	友信神楽舞	平3. 4. 5	中 小 川	友信神楽舞保存会
	上三原の田植ばやし	昭51. 3.16	須 佐	上三原田植 ばやし保存会

史跡・名勝・天然記念物(11)

種別	名称	指定年月日	所在地	所有者
史跡	萩焼古窯跡群	昭56.12.11	椿東	個人蔵
	穴観音古墳	昭60.10.29	高佐下	禅林寺・個人
	奥阿武宰判勘場跡	平15.4.4	吉部上	萩市
	須佐唐津古窯跡群	昭59.11.2	須佐	萩市・個人
	大板山たたら製鉄遺跡	昭63.11.25	紫福	萩市・国土交通省
天然記念物	河内の大ムク	昭41.6.10	椿	個人蔵
	三見吉広のバクチノキ	昭55.12.5	三見	個人蔵
	志都岐山神社のミドリヨシノ	昭56.3.24	堀内	志都岐山神社
	田万川の柱状節理と水中自破砕溶岩	平10.4.14	上小川東分	萩市
	吉部八幡宮のスギ	昭53.12.22	吉部上	吉部八幡宮
	辻山のシダレザクラ	平11.4.6	高佐上	個人蔵

(6) 市指定

有形文化財(77)

種別	名称	員数	指定年月日	所在地	所有者
建造物	旧周布家長屋門	1棟	昭37.1.11	堀内	萩市
	平安橋	1基	昭37.1.11	平安古町堀内	萩市
	門田益田氏旧宅土塀	1棟	昭37.12.24	堀内	個人蔵
	南明寺観音堂	1棟	昭55.9.19	椿	南明寺
	旧福原家書院	1棟	昭42.12.25	堀内	志都岐山神社
	小川家長屋門	1棟	昭46.3.26	土原	個人蔵
	龍蔵寺観音堂	1棟	昭46.3.26	椿東	龍蔵寺
	明倫館遺構南門	1棟	昭48.2.13	江向	萩市
	明倫館遺構観徳門	1棟	昭48.2.13	江向	萩市
	明倫館遺構聖廟	1棟	昭48.2.13	北古萩町	海潮寺
	明倫館遺構万歳橋	1基	昭48.2.13	堀内	志都岐山神社
	明倫館遺構聖賢堂	1棟	昭58.3.19	江向	萩市
	花江茶亭	1棟	昭48.2.13	堀内	萩市
	端坊鐘楼	1棟	昭49.3.23	恵美須町	端坊
	円政寺内金毘羅社社殿 附石鳥居・山門・石灯籠	1棟	昭51.6.10	南古萩町	円政寺
	亨徳寺三門	1棟	昭52.10.11	北古萩町	亨徳寺
	奥平家長屋門	1棟	昭54.2.23	土原	個人蔵
	旧久保田家住宅	1棟	平15.6.27	呉服町1丁目	萩市
	毘沙門堂内厨子	1基	昭57.1.28	川上	玉泉寺
神輿	1基	昭56.6.15	上小川東分	武氏八幡宮	
松崎八幡宮石燈籠	36基	昭51.12.16	須佐	松崎八幡宮	

種別	名称	員数	指定年月日	所在地	所有者
建造物	笠松神社石燈籠	6基	昭51.12.16	須佐	笠松神社
		4基	昭52.9.30		
建造物	笠松神社鳥居	1基	昭52.9.30	須佐	笠松神社
	益田館	1棟	昭57.2.26	須佐	萩市
	育英館門付「育英館」扁額一枚	1棟付1枚	昭58.3.29	須佐	萩市
	阿弥陀堂厨子	1基	昭55.3.	佐々並	大下地区
	仏光寺楼門	1棟	平10.3.12	紫福	仏光寺
絵画	雲谷派天井絵	80面	平11.12.17	川上	実相寺
	西国三十三観音霊場絵馬	2点	平11.12.17	川上	実相寺
	花卉図襖絵	16面	平11.12.17	川上	発昌寺
	絵馬	1面	平13.8.20	川上	個人蔵
	長門阿武郡江津浦畧圖	1枚	昭56.6.15	江崎	個人蔵
	紙本墨画出山釈迦図	1幅	昭55.12.25	須佐	大蘊寺
	絹麻混布本着色「釈迦涅槃像」図	1幅	昭57.2.26	須佐	大蘊寺
	紙本墨画淡彩人物鶴龍図	4幅	平元.1.24	須佐	萩市
	益田家歴代領主肖像画群付紙本墨書益田就恒讃語1幅	12幅	平元.10.13	須佐	個人蔵
	十六羅漢像	16幅	平4.5.28	須佐	大蘊寺
	足利義昭像	1幅	平4.5.28	須佐	個人蔵
	吉川元春像	1幅	平4.5.28	須佐	個人蔵
彫刻	束帯天神像	1幅	平4.5.28	須佐	個人蔵
		1幅	平4.5.28		
	木造薬師如来坐像	1躯	昭46.3.26	椿東	広厳寺
	毘沙門天立像脇立善日童子像	1躯	昭55.12.17	川上	玉泉寺
	毘沙門天立像脇立吉祥天女像	1躯	昭55.12.17	川上	玉泉寺
	木造釈迦如来坐像	1躯	昭56.6.15	中小川	友信自治会
	木造隨身倚像	2躯	昭48.5.8	須佐	松崎八幡宮
	木造二天立像	2躯	昭55.3.	佐々並	大下地区
	木造金剛力士立像	2躯	昭60.3.19	紫福	仏光寺
	木造如意輪観世音菩薩坐像	1躯	昭60.3.19	福井	願行寺
	木造阿弥陀如来立像	1躯	昭60.3.19	福井	願行寺
	立木薬師如来像	1躯	昭60.3.19	福井	願行寺
	木造延命地藏菩薩立像	1躯	昭60.3.19	福井	宝宗寺
	木造不動明王立像	1躯	昭60.3.19	福井	宝宗寺
	木造弘法大師立像	1躯	昭60.3.19	紫福	信盛寺
	木造釈迦如来立像	1躯	昭60.3.19	紫福	信盛寺
	扁額「實相山」	1面	昭60.3.19	紫福	信盛寺
木造聖観世音菩薩立像	1躯	平6.3.14	福井	門前地区	
木造阿弥陀如来立像	1躯	平12.3.8	紫福	信盛寺	

種別	名称	員数	指定年月日	所在地	所有者
工芸品	讃岐坊梵鐘	1口	昭48.2.13	見島	讃岐坊
	見島八幡宮鰐口	1口	昭48.2.13	見島	見島神社
	端坊梵鐘	1口	昭49.3.23	恵美須町	端坊
	不動明王立像	1軀	昭51.6.10	椿	南明寺
	宇津観音寺鰐口	1口	平15.6.27	見島	観音寺
	銅鐘	1口	昭55.9.12	川上	梅岳寺
	懸仏	4面	昭56.6.15	上小川東分	武氏八幡宮
	中嶋善鷹作竹籠	6点	平15.5.22	上田万	個人蔵
	懸仏	2面	昭60.8.9	片俣	片俣八幡宮
	大蘊寺梵鐘	1口	昭47.4.27	須佐	大蘊寺
書跡	太刀	1口	昭48.5.8	須佐	松崎八幡宮
	須佐唐津焼青磁釉銅器写花瓶	1口	昭52.9.30	須佐	萩市
	紙本墨書年徳の書	1幅	昭56.6.15	中小川	個人蔵
古文書	古川久輝書	2幅	平15.5.22	下田万	個人蔵
	山本久兵衛法号記		平16.7.22	川上	梅岳寺
考古資料	大井八幡宮文書	14点	平9.4.25	大井	大井八幡宮
	元寇の礎石	1基	昭55.4.25	大井	出口栄城
	塚穴古墳出土品	1揃	昭56.6.15	江崎	萩市

無形文化財(1)

種別	名称	指定年月日	保持者の住所	保持者の氏名
工芸技術	須佐唐津焼	平17.2.28	堀内	土谷一史

有形民俗文化財(3)

種別	名称	員数	指定年月日	所在地	所有者
民俗工芸品	松原祇園車	一車	昭53.6.15	須佐	松原自治会
	本町中祇園車	一車	昭57.8.30	須佐	本町中自治会
民俗建造物	海上信仰資料黄帝社社殿	一棟	平元.3.29	須佐	宝泉寺

無形民俗文化財(10)

種別	名称	指定年月日	保持者の住所	保持者の氏名
無形民俗文化財	玉江浦「天狗拍子」	昭37.12.24	山田	天狗拍子保存会
	木間「神代の舞」	昭37.12.24	山田	木間神代舞保存会
	越ヶ浜「巫女の舞」	昭46.3.26	椿東	越ヶ浜郷土会
	越ヶ浜「大綱声」	昭46.3.26	椿東	越ヶ浜郷土会
	笹尾義民おどり	昭55.9.12	川上	笹尾芸能保存会
	遠谷神楽舞	昭55.9.12	川上	遠谷神楽舞保存会
	中ノ原的まつり	昭55.9.12	川上	的まつり保存会
	大江後神楽舞	昭56.6.15	上小川西分	大江後長門神式座

種別	名称	指定年月日	保持者の住所	保持者の氏名
無形民俗文化財	下領神楽舞(神笑座)	昭56.12.19	高佐	下領自治会
	野田の柱松	平4.10.7	吉部	野田自治会

史跡・名勝・天然記念物(36)

種別	名称	指定年月日	所在地	所有者
史跡	萩城下町割原標石	昭37.1.11	江向	萩市
	村田清風別宅跡	昭37.12.24	平安古町	萩市
	玉木文之進旧宅	昭39.3.28	椿東	萩市
	円光寺穴観音古墳	昭46.3.26	大井	個人蔵
	八橋検校の碑	昭46.3.26	椿東	赤崎神社
	小倉四賢墓所	昭46.3.26	椿	萩市
	吉田松陰の墓ならびに墓所	昭47.2.9	椿東	個人蔵
	菊ヶ浜土墨(女台場)	昭48.2.13	今魚店町	萩市
	野山獄・岩倉獄跡	昭48.7.31	今古萩町	萩市
	旧湯川家屋敷	平5.12.1	川島	萩市
	長添山古墳	平7.2.1	椿東	萩市護国神社
	桂太郎旧宅	平10.1.27	川島	萩市
	伊藤博文旧宅地 附伊藤博文別邸	平10.8.31	椿東	萩市
	吉田松陰誕生地	平13.12.21	椿東	萩市
	宇津観音寺観音堂	平15.6.27	見島	観音寺
	須佐地古墳	昭56.6.15	江崎	萩市
	塚穴古墳	昭56.6.15	下小川	個人蔵
	吉見正頼息女の墓	昭54.7.28	高佐	禅林寺
	益田家墓所	昭55.7.1	須佐	個人蔵
	天然記念物	大照院の大フジ	昭37.1.11	椿
指月山のミカドアゲハ		昭37.1.11	堀内	萩市
笠山ハマボウ自生北限地		平5.1.26	椿東	個人蔵
笠山虎ヶ崎タチバナ自生北限地 及びコウライタチバナ自生地		平5.1.26	椿東	山口はぎ漁業協同組合 越ヶ浜支所
笠山のホソイノデ・カサヤマイノデ・ カタホソイノデ混生地		平7.2.1	椿東	個人蔵
櫃島八幡宮の リュウキュウエノキ		平7.2.1	櫃島	櫃島八幡宮
見島日崎のタダムシオイガイ・ミシ マヒメベッコウおよびその生息地		平13.12.21	見島	個人蔵
笠山虎ヶ崎ヤブツバキ群生林		平14.8.1	椿東	越ヶ浜自治会
椿		昭55.9.12	川上	萩市
白樫		昭55.9.12	川上	萩市
武氏八幡宮社叢	昭63.3.17	上小川東分	武氏八幡宮	
尊正寺のエドヒガン	昭63.3.17	上小川東分	尊正寺	

種別	名称	指定年月日	所在地	所有者
天然記念物	三明のイトザクラ	昭63. 3.17	上小川東分	個人蔵
	妙権寺のイブキ	昭63. 3.17	下小川	妙権寺
	しだれ赤松	昭57. 2.26	須佐	個人蔵
	ウラジロガシ	平16.10.22	佐々並	個人蔵
	一本杉	平6. 3.14	紫福	個人蔵

歴史的景観保存地区 (7地区)

種別	名称	指定年月日	管理団体 または所有者
歴史的景観保存地区	萩市歴史的景観保存地区	昭47.10.5	<ul style="list-style-type: none"> <li>○堀内地区 ○今魚店地区</li> <li>○東光寺及び吉田松陰誕生地付近</li> <li>○大照院付近</li> <li>○藍場川及び藍場川周辺</li> <li>○南明寺境内及び参道</li> <li>○藍玉座跡土堀</li> </ul>

# 学校位置図



TRC102093

